

**UCHWAŁA NR 177/XV/2019  
RADY GMINY LESZNOWOLA**

z dnia 21 października 2019 r.

**w sprawie wyrażenia zgody na ustanowienie nieodpłatnej służebności przesyłu na części nieruchomości  
oznaczonej w ewidencji gruntów i budynków nr 8/13, położonej w obrębie Zakłady Zamienie**

Na podstawie art. 18 ust. 2 pkt 9 lit. a – ustawy z dnia 8 marca 1990r. o samorządzie gminnym (t.j. Dz.U. z 2019r. poz. 506 ze zm.)

**Rada Gminy uchwała, co następuje:**

**§ 1.**

Wyraża się zgodę na ustanowienie na czas nieokreślony nieodpłatnej służebności przesyłu na rzecz Polskiej Spółce Gazownictwa Sp. z o.o. - na części nieruchomości oznaczonej numerem ewidencyjnym nr 8/13, dla której Sąd Rejonowy w Piasecznie prowadzi księgę wieczystą WA11/00035689/7, stanowiącej własność Gminy Lesznowola, położonej w obrębie Zakłady Zamienie, polegającej na udostępnieniu Spółce gruntu na usytuowanie przyłącza gazu średniego ciśnienia DN25x3,0 PE 100RC SDR11 o długości 74,5m i szerokości pasa 1,0m - zgodnie z załącznikiem graficznym Nr 1.

**§ 2.**

Wykonanie uchwały powierza się Wójtowi Gminy Lesznowola.

**§ 3.**

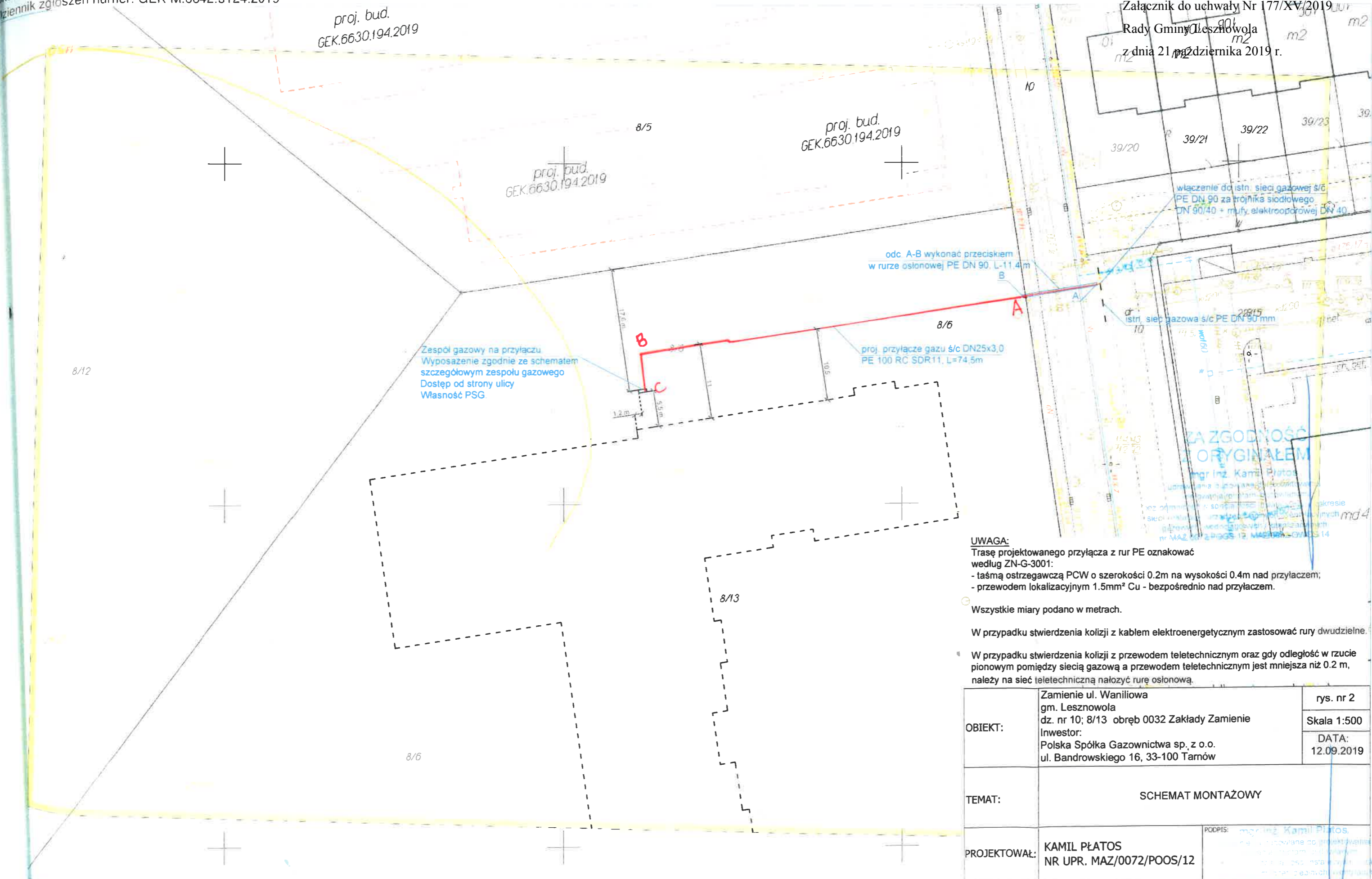
Uchwała wchodzi w życie z dniem podjęcia.

proj. bud.  
 GEK.6630.194.2019

proj. bud.  
 GEK.6630.194.2019

proj. bud.  
 GEK.6630.194.2019

Załącznik do uchwały Nr 177/XV/2019  
 Rady Gminy Lesznówola  
 z dnia 21 października 2019 r.



Zespół gazowy na przyłączy  
 Wyposażenie zgodnie ze schematem  
 szczegółowym zespołu gazowego  
 Dostęp od strony ulicy  
 Własność PSG

odc. A-B wykonać przeciskiem  
 w rurze osłonowej PE DN 90, L=11,4 m

proj. przyłącze gazu s/c DN25x3,0  
 PE 100 RC SDR11, L=74,5m

włączenie do istn. sieci gazowej s/c  
 PE DN 90 za trójnika siodłowego  
 DN 90/40 + mufy elektrooporowej DN 40

istn. sieć gazowa s/c PE DN 90 mm

ZA ZGODNOŚĆ  
 Z ORYGINAŁEM  
 mgr inż. Kamil Płatós

**UWAGA:**  
 Trasę projektowanego przyłącza z rur PE oznakować  
 według ZN-G-3001:  
 - taśmą ostrzegawczą PCW o szerokości 0.2m na wysokości 0.4m nad przyłączem;  
 - przewodem lokalizacyjnym 1.5mm<sup>2</sup> Cu - bezpośrednio nad przyłączem.

Wszystkie miary podano w metrach.  
 W przypadku stwierdzenia kolizji z kablem elektroenergetycznym zastosować rury dwudzielne.  
 W przypadku stwierdzenia kolizji z przewodem teletechnicznym oraz gdy odległość w rzucie pionowym pomiędzy siecią gazową a przewodem teletechnicznym jest mniejsza niż 0.2 m, należy na sieć teletechniczną nałożyć rurę osłonową.

OBIEKT:	Zamienie ul. Waniliowa gm. Lesznówola dz. nr 10; 8/13 obręb 0032 Zakłady Zamienie Inwestor: Polska Spółka Gazownictwa sp., z o.o. ul. Bandrowskiego 16, 33-100 Tarnów	rys. nr 2
		Skala 1:500
TEMAT:	SCHEMAT MONTAŻOWY	DATA: 12.09.2019
PROJEKTOWAŁ:	KAMIL PŁATÓS NR UPR. MAZ/0072/POOS/12	PODPIS: mgr inż. Kamil Płatós

## UZASADNIENIE

Wyrażenie zgody na ustanowienie na czas nieokreślony nieodpłatnej służebności przesyłu na rzecz Polskiej Spółce Gazownictwa Sp. z o.o. - na części nieruchomości oznaczonej numerem ewidencyjnym nr 8/13, dla której Sąd Rejonowy w Piasecznie prowadzi księgę wieczystą WA1I/00035689/7, stanowiącej własność Gminy Lesznówola, położonej w obrębie Zakłady Zamienie, polegającej na udostępnieniu Spółce gruntu na usytuowanie przyłącza gazu średniego ciśnienia DN25x3,0 PE 100RC SDR11o długości 74,5m i szerokości pasa 1,0m<sup>2</sup>. Podjęcie przez Radę Gminy Lesznówola przedmiotowej uchwały podyktowane jest potrzebą budowy sieci gazowej oraz zgodne jest z wnioskiem inwestora.