

# INSTALATORSTWO ELEKTRYCZNE "KIEŚ"

## PROJEKTY NADZÓR WYKONAWSTWO

Ryszard Kieś  
05-090 Raszyn ul. Nowa 10  
tel/fax . 720-37-57  
tel.kom. 0-502-439-119  
e-mail: inst\_kies@op.pl  
NIP522-217-70-84

Rok założenia 1993

Egz. nr .....

## PROJEKT BUDOWLANY

### PRZEBUDOWA DROGI W ZAKRESIE OŚWIETLENIA ULICZNEGO W PASIE DROGOWYM DROGI WOJEWÓDZKIEJ

INWESTOR: **Gmina Lesznowola**  
**ul. GRN 60**  
**05-506 Lesznowola**



LOKALIZACJA: **Lesznowola ul. Słoneczna**  
**Dz. nr 4 obręb 0012 PGR**  
**Dz. nr 237 obręb 0001**

BRANŻA: **ELEKTRYCZNA**

PROJEKTANT: mgr inż. Ryszard Kieś  
Nr upr Wa-28/94

SPRAWDZAJĄCY: mgr inż. Jacek Łukasik  
Nr upr MAZ/0085/POOE/03

WOJEWÓDZKI URZĄD OCHRONY ZABYTKÓW  
w Warszawie  
ul. Nowy Świat 18/20, 00-373 Warszawa  
tel. 22 44 30 400, fax: 22 44 30 401  
www.mwzkz.pl

Załącznik do decyzji nr. 1084/Kom  
Postanowienia nr. ....  
Opinii Konservatorskiej  
z dnia 15.10.2012

*Łukasik*  
mgr inż. *za zgodności*  
Ryszard Kieś  
Upr. bud. nr ew. Wa-28/94  
MAZ/IE/1929/01

Marzec 2011

ZAŁĄCZNIK  
do Decyzji Nr 460/2012 z dnia 31.12.2012r  
o pozwolenie na budowę (roboty budowlane) 1  
Znak: W15-11.7840.2.184.2012.AK

WOJEWODA MAZOWIECKI

ZATWIERDZAM

PROJEKT BUDOWY... Przebudowa drogi nr...  
zakresie... oświetlenia ulicznego w pasie drogowym  
drogi... ul. Skonieczna dz. nr. ew. 4...  
- obręb... PCR Lesznowola; dz. nr. ew. 237- obręb...  
Lesznowola jedn. ew. Lesznowola.

stanowia... integralną część... 31.12.2012r  
Nr... 460/2012... powołanie na Ludowe...  
Projekt niniejszy nadaje się do realizacji pod warunkami  
zawartymi w...  
złp. 12.12.2012r

data... 31.12.2012r... podpis...  
złp. 12.12.2012r



Gmina Lesznowola  
ul. Główna 50  
03-208 Lesznowola

Lesznowola ul. Spółności  
03-208 0015 808  
tel. 22 737 0125 001

URZĘDNIK

PROJEKTANT...  
ul. Główna 50  
03-208 0015 808

PRACOWNIK...  
ul. Główna 50  
03-208 0015 808

SPIS TREŚCI	Nr strony
Strona tytułowa	1
Spis treści	2
Warunki przyłączenia do sieci elektroenergetycznej	3
Decyzja o ustaleniu lokalizacji inwestycji celu publicznego	4
Opinia ZUD	9
Załącznik do opinii ZUD	10
Opinia WZMiUW	11
Załącznik do opinii WZMiUW	12
Opinia MZDW	13
Załącznik do opinii MZDW	14
1. Wstęp	15
2. Opis Techniczny	15
3. Obliczenia techniczne	18
4. Zestawienie podstawowych materiałów	30
5. Rysunki	30
- Plan sytuacyjny - orientacja	31
- Plan instalacji oświetlenia - rys. nr 1	32
- Schemat zasilania - rys. nr 2	33
6. Projekt zagospodarowania projektowanej linii oświetleniowej	34
7. Uprawnienia projektanta i zaświadczenie OIIB	39
8. Uprawnienia sprawdzającego i zaświadczenie OIIB	41
9. Oświadczenie projektanta i sprawdzającego	43
10. Informacja dotycząca bezpieczeństwa i ochrony zdrowia	44

Decyzje MWk Zabylkow

47

poproszki wulencow  
20.12.2012  
mgr inż. Ryszard Kies  
Upr. bud. nr ew. 94-28/94  
MAZ/IE/1929/01

Załącznik nr 1

PGE Dystrybucja Warszawa – Teren Sp. z o.o.  
Rejon Energetyczny Konstancin Jeziorna  
05-520 Konstancin Jeziorna  
ul. Piaseczyńska 52  
tel. 0-22 701-32-20 fax. 0-22 701-33-03

Konstancin Jeziorna, dn. 04-11-2008

*Warunki ważne do dnia 04.11.2012*

PGE Dystrybucja S.A.  
Oddział Warszawa  
Rejon Energetyczny Jeziorna

Kierownik Zespołu Dokumentacji  
Anna Nowogórska

Gmina Lesznówola  
ul. Gminnej Rady Narodowej 60  
05-506 LESZNOWOLA  
nr kontrahenta: J02N99 grupa przyłącz. V

**WARUNKI PRZYŁĄCZENIA DO ELEKTROENERGETYCZNEJ SIECI DYSTRYBUCYJNEJ 08/R2/05919**

**DLA: oświetlenie uliczne, Lesznówola, ul. SŁONECZNA 60, dz. nr ul. Wojska Polskiego, Dworkowa, gm. Lesznówola.**

W odpowiedzi na wniosek z dnia: 28-10-2008 PGE Dystrybucja Warszawa – Teren Sp. z o.o. wyraża zgodę na przyłączenie mocy 7 kW przy współczynniku mocy  $\text{tg } \varphi = 0.4$

1. Podłączenie instalacji może nastąpić po zrealizowaniu niżej podanych warunków:
  - 1.1. Dostosowanie stacji transformatorowej LESZNOWOLA 1 | 0570 | do zwiększonego obciążenia: **-nie dotyczy**
  - 1.2. Powiązaniu stacji według punktu 1.1 z siecią 15 kV: **-nie dotyczy**
  - 1.3. Wybudowaniu linii nn: **-nie dotyczy**
  - 1.4. Wykonaniu przyłącza: **kablowe .Linie oświetleniową budować kablem min. YAKXS 4x 25mm2. Słupy z zgodnie z projektem .**
  - 1.5. Wykonaniu instalacji odbiorczej spełniającej wymogi określone w Rozporządzeniu Ministra Infrastruktury z dnia 12 kwietnia 2002r. w sprawie warunków technicznych, jakimi powinny odpowiadać budynki i ich usytuowanie (Dz.U. Nr 75, poz.690), z późniejszymi zmianami.
  - 1.6. Przygotowaniu miejsca na zainstalowanie układu pomiarowo – rozliczeniowego zlokalizowanego w: ; **szafka pomiarowa SOK obok pierwszego słupa na ul. Wojska Polskiego.**
  - 1.7. Zainstalowaniu układu pomiarowo – rozliczeniowego: **3-fazowy bezpośredni energii czynnej 2-strefowy**
2. Miejsce przyłączenia: zaciski prądowe na słupie linii nn w kier. SOK
3. Miejscem dostarczania energii będą: **zaciski prądowe przyłącza na słupie linii nn**
4. Lokalizacja, rodzaj i wielkość zabezpieczenia głównego: **25 A ; zabezpieczenie w złączu pomiarowym: 16 A**
5. Wymagania i informacje dotyczące dostosowania instalacji do współpracy z siecią:
  - 5.1. Wynikające z instrukcji ruchu i eksploatacji - **n/d**
  - 5.2. Systemy sterowania dyspozytorskiego - **n/d**
  - 5.3. Zabezpieczenie sieci przed zakłóceniami elektrycznymi – przewidzieć aparaturę uniemożliwiającą przeniesienie zakłóceń powstałych w urządzeniach odbiorczych na sieć zasilającą
  - 5.4. Dodatkowe wyposażenie urządzeń i instalacji odbiorcy – **przy stosowaniu urządzeń elektronicznych stosować filtry przeciwzakłóceń.**
  - 5.5. Prąd zwarcia wielofazowego - **n/d**
  - 5.6. Czas trwania zwarcia - **1 sek**
  - 5.7. Pojemnościowy prąd zwarcia doziemnego (resztkowy) – **15A.**
  - 5.8. W razie potrzeby instalację przystosować do przerw wynikających z działania automatyki sieciowej.
  - 5.9. Sieć nn pracuje w systemie: **TN**
6. Przydzielona moc nie może być przekroczona i użytkowana bez zgody PGE Dystrybucja Warszawa – Teren Sp. z o.o. w innych celach niż podane we wniosku.
7. Niniejsze warunki przyłączeniowe są ważne przez okres 2 lat od daty wydania. W razie niezrealizowania warunków w okresie ich ważności. Wnioskodawca wystąpi na piśmie do PGE Dystrybucja Warszawa – Teren Sp. z o.o. o ustalenie nowych.
8. Dopuszczalny poziom zmienności parametrów technicznych energii elektrycznej - zgodnie z § 38 Rozporządzenia Ministra Gospodarki z dnia 04.05.2007 r w sprawie szczegółowych warunków funkcjonowania systemu elektroenergetycznego (Dz.U. Nr 93, poz. 623 z dnia 29.05.2007r.).
9. Informacje i ustalenia dodatkowe:
  - 9.1. W przypadku wystąpienia kolizji planu zagospodarowania Państwa działki ( w tym również wynikającego ze zmiany przeznaczenia terenu ) z istniejącymi urządzeniami elektroenergetycznymi Wnioskodawca pokryje koszty niezbędnej przebudowy tych urządzeń po uprzednim uzyskaniu z PGE Dystrybucja Warszawa – Teren Sp. z o.o. warunków przebudowy.
  - 9.2. Wnioskodawca dostarczy do Rejonu Energetycznego celem uzgodnień projekt techniczny instalacji wewnętrznych wraz z wykazem obiektów, lokali i mocy dla nich przydzielonej według w/w dokumentacji - **nie dotyczy**
  - 9.3. Dodatkowe wymagania: .
  - 9.4. **Projekt należy skoordynować z warunkami przyłączeniowymi nr - nie dotyczy .**
10. Realizacja inwestycji związanych z podłączeniem instalacji Wnioskodawcy będzie dokonywana na zasadach określonych w umowie o przyłączenie do sieci elektroenergetycznej, której projekt załączony będzie do niniejszych warunków. **Wymieniony projekt stanowić będzie przedmiot negocjacji Stron w przypadku zgłoszenia przez Wnioskodawcę uwag do tego projektu. Propozycja umowy o przyłączenie jest ważna przez okres 30 dni od daty otrzymania jej przez Wnioskodawcę.**

Niniejsze techniczne warunki przyłączenia wydano na zasadach i trybie określonym w Ustawie "Prawo Energetyczne" z dnia 10.04.1997r. (tekst jednolity Dz.U. z 2006 Nr 89, poz. 625 z późniejszymi zmianami) oraz przepisach wykonawczych wydanych na jej podstawie.

**ZA ZGODNOŚĆ  
Z ORYGINAŁEM**  
Przedstawiciel: **Edward Kies**  
Upr. bud. nr ew. Wz-28/94  
**MAZ/IE/19/01**

**DYREKTOR**  
Rejonu Energetycznego Jeziorna  
**Ryszard Mazur**  
Podpis Dyrektora

WÓJT GMINY LESZNOWOLA  
woj. mazowieckie

RUP/VI/7331-3-7/08

DECYZJA NR. 3/2009

Niniejsza decyzja nr ...../2009  
z dnia 10.03.2009  
stała się ostateczna dnia 29.04.2009r  
Lesznówola, dnia 01.03.2012r  
z up. WÓJTA  
Lesznówola, dn. 10.03.2009 r.

mgr Marek Rusekowski  
Zastępca Wójta

MAZOWIECKI URZĄD WOJEWÓDZKI  
w Warszawie  
Wydział Infrastruktury i Środowiska  
Pl. Bankowy 3/5, 00-950 Warszawa

## O USTALENIU LOKALIZACJI INWESTYCJI CELU PUBLICZNEGO

Na podstawie art. 4 ust. 2 pkt 1, art. 50 ust. 1 oraz art. 51 ust. 1 pkt 2, art. 52 ust. 1, art. 53 ust. 3 i ust. 4, art. 54 Ustawy z dnia 27 marca 2003 roku o planowaniu i zagospodarowaniu przestrzennym (Dz.U. Nr 80, poz. 717 z 2003 r. z późniejszymi zmianami) i art. 104 Ustawy z dnia 14 czerwca 1960 roku Kodeks postępowania administracyjnego (Dz.U. nr 98, póź. 1071 z 2000 r. z późniejszymi zmianami),

po rozpatrzeniu wniosku Urzędu Gminy Lesznówola, ul. Gminnej Rady Narodowej 60,  
05-506 Lesznówola, z dnia 31.10.2008 roku

### USTALAM

#### lokalizację inwestycji celu publicznego

#### 1. Rodzaj inwestycji

Budowa oświetlenia parku na terenie PGR Lesznówola wraz z oświetleniem odcinka ulicy Słonecznej na działkach o nr ewid. 237 i 241 obręb ewid. Lesznówola oraz 4 i 9/12, obręb ewidencyjny PGR Lesznówola w gminie Lesznówola.

#### 2. Warunki i szczegółowe zasady zagospodarowania terenu i jego zabudowy wynikające z przepisów odrębnych:

- 1) Warunki i wymagania ochrony i kształtowania ładu przestrzennego - nie dotyczy.
- 2) Ochrona środowiska i zdrowia ludzi oraz dziedzictwa kulturowego i zabytków oraz dóbr kultury współczesnej:

- a) Inwestycja jest zlokalizowana w obszarze objętym ochroną konserwatorską Wojewódzkiego Konserwatora Zabytków - park podworski d. PGR Lesznówola.
- b) Inwestycja jest zlokalizowana w obszarze objętym ochroną konserwatorską Wojewódzkiego Konserwatora Przyrody - park podworski d. PGR Lesznówola.
- c) W trakcie przygotowywania i realizacji inwestycji należy zapewnić oszczędne korzystanie z terenu (art. 74 ust. 1 Ustawy z dnia 27 kwietnia 2001 roku Prawo ochrony środowiska, tj. Dz.U. Nr 25 póź. 150 z 2008 roku ze zmianami).
- d) Prace ziemne oraz inne prace związane z wykorzystaniem sprzętu mechanicznego lub urządzeń technicznych, prowadzone w obrębie bryły korzeniowej drzew lub krzewów na terenach zieleni lub zadrzewieniach powinny być wykonywane w sposób najmniej szkodzący drzewom lub krzewom, (art. 82 ust. 1 Ustawy z dnia 16 kwietnia 2004 roku o ochronie przyrody, tj. Dz.U. Nr 92 póź. 880 z 2004 roku ze zmianami)
- e) Zezwolenie na usunięcie drzew lub krzewów z terenu nieruchomości wpisanej do rejestru zabytków wydaje wojewódzki konserwator zabytków (art. 83 ust. 2 Ustawy z dnia 16 kwietnia 2004 roku o ochronie przyrody, tj. Dz.U. Nr 92 póź. 880 z 2004 roku ze zmianami).
- f) Linie komunikacyjne, napowietrzne i podziemne rurociągi, linie kablowe oraz inne obiekty liniowe przeprowadza się i wykonuje w sposób zapewniający ograniczenie ich oddziaływania na środowisko, w tym ochronę walorów krajobrazowych oraz możliwość przemieszczania się dziko żyjących zwierząt. (art. 73 ust. 2 Ustawy z dnia 27 kwietnia 2001 roku Prawo ochrony środowiska, tj. Dz.U. Nr 25 póź. 150 z 2008 roku ze zmianami).

ZA ZGODNOŚĆ  
Z ORYGINAŁEM

mgr inż. Ryszard Kieś  
Upr. bud. nr ew. W-28/94  
MAZ/IE/1929/01

3) Obsługa w zakresie infrastruktury technicznej i komunikacji - nie dotyczy.

4) Wymagania dotyczące ochrony interesów osób trzecich

Ustala się ochronę uzasadnionych interesów osób trzecich obejmującą w szczególności:

- a) zapewnienie dostępu do drogi publicznej;
- b) ochronę przed pozbawieniem możliwości korzystania z wody, kanalizacji, energii elektrycznej i ciepłej oraz ze środków łączności;
- c) ochronę przed pozbawieniem dostępu światła dziennego do pomieszczeń przeznaczonych na pobyt ludzi;
- d) ochronę przed uciążliwościami powodowanymi przez hałas, wibrację, zakłócenia elektryczne i promieniowanie;
- e) ochronę przed zanieczyszczeniem powietrza, wody i gleby.

5) Ochrona obiektów budowlanych na terenach górniczych - nie dotyczy

6) Ochrona obiektów budowlanych na terenach narażonych na niebezpieczeństwo powodzi - nie dotyczy

7) Ochrona obiektów budowlanych na terenach zagrożonych osuwaniem się mas ziemnych - nie dotyczy

8) Na podstawie art. 7 ust. 2 Ustawy z dnia 3 lutego 1995 roku o ochronie gruntów rolnych i leśnych (t.j. Dz.U. z 2004 r. Nr 121 póź. 1266 ze zmianami) stwierdzono, że teren inwestycji nie wymaga uzyskania zgody na zmianę przeznaczenia gruntów rolnych i leśnych na cele nierolnicze i nieleśne.

Zgodnie z informacją z rejestru gruntów:

- a) działki o nr ewid. 4 obręb ewid. PGR Lesznowola i nr ewid. 237 obręb ewid. Lesznowola stanowią drogi;
- b) działkę o nr ewid. 241 obręb ewid. Lesznowola stanowią tereny nieużytków N;
- c) działkę o nr ewid. 9/12 stanowi rola IVa o pow. 4,59 ha, rola IVb o pow. 4,92 ha, sad RIVb o pow. 0,31 ha, tereny zabudowane RIVB o pow. 1,89 ha, rola V o pow. 0,73 ha, pastwisko IV o pow. 0,37 ha, rowy o pow. 0,07 ha, nieużytki o pow. 0,03 ha.

Inwestycja będzie prowadzona przez część działki o nr ewid. 9/12, która były objęta zgodą na zmianę przeznaczenia gruntów uzyskaną przy sporządzaniu miejscowego planu ogólnego zagospodarowania przestrzennego gminy Lesznowola zatwierdzonego Uchwałą nr 20/94 Rady Gminy Lesznowola z dnia 20 października 1994 roku (Dz.U. Woj. W-wskiego Nr 23 póź. 813 z 2 grudnia 1994 r.). Ww. część działki zgodnie z ww. planem znajdowała się w pasie drogowym drogi wojewódzkiej 4KDK-G.

9) Linie rozgraniczające teren inwestycji wyznaczono na mapie w skali 1:1000 stanowiącej załącznik nr 1 do decyzji.

**Decyzja jest zgodna z przepisami odrębnymi.**

**3. Zakres działań i niezbędnych uzgodnień przy wystąpieniu o pozwolenie na budowę:**

Projekt budowlany powinien spełniać wymogi niniejszej decyzji o ustaleniu lokalizacji inwestycji celu publicznego, a także:

- Ustawy z dnia 7 lipca 1994 roku Prawo budowlane (t.j. Dz.U. nr 156 póź. 1118 z 2006 roku ze zmianami);
- Ustawy z dnia 21 marca 1985 o drogach publicznych (t.j. Dz.U. nr 19 póź. 115 z 2007 roku ze zmianami);

**ZA ZGODNOŚĆ  
Z ORYGINAŁEM** 2

mgr inż. Ryszard Kies  
Upr. bud. nr ew. Wa-28/94  
Maz 1929/01

#### 4. Decyzję uzgodniono:

- 1) w zakresie ochrony gruntów rolnych i leśnych w oparciu o art. 53 ust.4 pkt 6 Ustawy o planowaniu i zagospodarowaniu przestrzennym ze Starostą Piaseczyńskim, ulica Chyliczkowska 14, 05-500 Piaseczno - Postanowienie nr 24/2009 z dnia 16.01.2009 roku;
- 2) w zakresie melioracji wodnych w oparciu o art. 53 ust.4 pkt. 6 Ustawy o planowaniu i zagospodarowaniu przestrzennym z Marszałkiem Województwa Mazowieckiego w Warszawie, ul. Jagiellońska 26, 03-719 Warszawa - Postanowienie w sprawie uzgodnienia decyzji o ustalenie lokalizacji inwestycji celu publicznego, znak pisma WZMiUW.IW/PI-0231/01/09 z dnia 14.01.2009 roku.
- 3) w zakresie obszarów przyległych do pasa drogowego drogi wojewódzkiej w oparciu o art. 53 ust.4 pkt 9 Ustawy o planowaniu i zagospodarowaniu przestrzennym z Zarządem Województwa Mazowieckiego w Warszawie, ul. Jagiellońska 26, 03-719 Warszawa- Postanowienie znak pisma MZDW.PP.7331/721-38/09 z dnia 14.01.2009 roku.
- 4) w zakresie obszarów przyległych do pasa drogowego drogi powiatowej w oparciu o art. 53 ust.4 pkt 9 Ustawy o planowaniu i zagospodarowaniu przestrzennym z Zarządem Dróg Powiatowych w Piasecznie, ul. Elektroniczna 4, 05-500 Piaseczno - postanowienie znak pisma KDM.5540-MB-16/258/2009 z dnia 28.01.2009 roku.
- 5) w odniesieniu do obszarów i obiektów objętych ochroną konserwatorską w oparciu o art. 53 ust. 4 pkt 2 z Mazowieckim Wojewódzkim Konserwatorem Zabytków, ul. Jasna 10, 00-013 Warszawa – Decyzja nr 61/09 z dnia 21.01.2009 r.
- 6) w odniesieniu do obszarów objętych ochroną na podstawie przepisów o ochronie przyrody w oparciu o art. 53 ust. 4 pkt 8 z Regionalnym Dyrektorem Ochrony Środowiska, Plac Bankowy 3/5, 00-950 Warszawa – z powodu braku odpowiedzi w terminie 21 dni od dnia otrzymania projektu decyzji przez Regionalnego Dyrektora Ochrony Środowiska, uznaje się iż decyzja została uzgodniona

#### 5. Okres ważności decyzji.

Decyzja wygasa, jeżeli inny wnioskodawca uzyskał pozwolenie na budowę lub z dniem wejścia w życie miejscowego planu zagospodarowania przestrzennego, jeżeli jego ustalenia są inne niż w wydanej decyzji. Wygaśnięcie decyzji stwierdza w drodze decyzji organ, który ją wydał.

#### 6. Integralną część decyzji stanowi załącznik graficzny nr 1 - Mapa sytuacyjno-wysokościowa w skali 1:1000 z oznaczeniem linii rozgraniczających teren inwestycji.

#### UZASADNIENIE

Ustawa o planowaniu i zagospodarowaniu przestrzennym (Dz.U. Nr 80, póź. 717 z 2003 r.z późniejszymi zmianami) w art. 50, art. 51, art. 52, art. 53 i art. 54 określa zakres działań i sposób postępowania w sprawach dotyczących przeznaczania terenów na określone cele i ustalania zasad ich zagospodarowywania. Zgodnie z art. 50 ww. ustawy inwestycja celu publicznego jaką jest budowa oświetlenia parku na terenie PGR Lesznówola wraz z oświetleniem odcinka ulicy Słonecznej, w przypadku braku planu, jest lokalizowana na wniosek inwestora w drodze decyzji o ustaleniu lokalizacji inwestycji celu publicznego. Istotą postępowania w sprawach ustalenia lokalizacji inwestycji celu publicznego w przypadku braku obowiązującego miejscowego planu zagospodarowania przestrzennego jest stwierdzenie czy planowana inwestycja jest zgodna z przepisami odrębnymi. Zgodnie z art. 56 Ustawy o planowaniu i zagospodarowaniu przestrzennym nie można odmówić ustalenia decyzji o ustaleniu lokalizacji celu publicznego, jeżeli zamierzenie inwestycyjne jest zgodne z przepisami odrębnymi.

ZA ZGODNOŚĆ  
Z ORYGINAŁEM

3

mgr inż. Ryszard Kieś  
Upr. bud. nr ew. Wa-28/94  
MAZ/PI/1929/01

Inwestycja obejmuje budowę oświetlenia parku na terenie PGR Lesznówola wraz z oświetleniem odcinka ulicy Słonecznej na działkach o nr ewid. 237 i 241 obręb ewid. Lesznówola oraz 4 i 9/12, obręb ewidencyjny PGR Lesznówola w gminie Lesznówola. Inwestycja nie będzie oddziaływać negatywnie na środowisko i zdrowie ludzi.

W dniu 24.11.2008 roku w oparciu o art. 53 ust. 1 i ust. 2 zostało wszczęte postępowanie administracyjne w przedmiocie planowanej inwestycji. Na podstawie przeprowadzonego postępowania administracyjnego wynikającego z art. 53 tj. po dokonaniu analizy wynikającej z art. 53 ust. 3 ustawy o planowaniu i zagospodarowaniu przestrzennym dotyczącej warunków i zasad zagospodarowania terenu oraz jego zabudowy wynikających z przepisów odrębnych, analizie stanu faktycznego i prawnego terenu, na którym przewiduje się realizację inwestycji, a także po uzgodnieniu decyzji w zakresie wymaganym art. 53 ust. 4 ww. ustawy tj po uzgodnieniu decyzji w zakresie ochrony gruntów rolnych i leśnych, melioracji wodnych, w zakresie obszarów przyległych do pasa drogowego drogi wojewódzkiej i powiatowej w zakresie obszarów i obiektów objętych ochroną konserwatorską Wojewódzkiego Konserwatora Zabytków oraz w zakresie obszarów objętych ochroną na podstawie przepisów o ochronie przyrody, po stwierdzeniu, że wnioskowana inwestycja spełnia łącznie warunki określone w Ustawie o planowaniu i zagospodarowaniu przestrzennym a Wnioskodawca przedłożył wymagane przepisami dokumenty, oraz, że zostały spełnione wymagania inwestora zawarte we wniosku, orzeczono jak w sentencji.

Projekt decyzji sporządziła mgr inż. arch. Ewa Klimkowska - Sul - członek Okręgowej Izby Urbanistów z/s w Warszawie o nr ewidencyjnym OIU WA-321.

#### POUCZENIE

Zgodnie z art. 55 Ustawy o planowaniu i zagospodarowaniu przestrzennym niniejsza decyzja wiąże organ wydający decyzję o pozwoleniu na budowę.

Zgodnie z art. 4 Ustawy Prawo budowlane każdy ma prawo zabudowy nieruchomości gruntowej, jeżeli wykaże prawo do dysponowania nieruchomością na cele budowlane.

Warunkiem realizacji inwestycji jest uzyskanie ostatecznej decyzji o pozwoleniu na budowę.

**Od niniejszej decyzji służy stronom odwołanie do Samorządowego Kolegium Odwoławczego w Warszawie za pośrednictwem tutejszego urzędu w terminie 14 dni od daty otrzymania decyzji. Odwołanie od decyzji o ustaleniu lokalizacji inwestycji powinno zawierać zarzuty odnoszące się do decyzji, wskazywać istotę i zakres żądania będącego przedmiotem odwołania oraz wskazywać dowody uzasadniające to żądanie. Wniesienie odwołania w terminie wstrzymuje wykonanie decyzji.**

Niniejsza decyzja zawiera 4 strony z tekstem i załącznik mapowy stanowiący jej integralną część.

W O J T

mgr Maria Jolanta Batiucka Wasik

(podpis osoby upoważnionej)

#### Załączniki:

1) Mapa sytuacyjno-wysokościowa w skali 1: 1000 z oznaczeniem granic terenu inwestycji.

#### Otrzymują:

1. Wnioskodawca - Urząd Gminy Lesznówola, ul. GRN 60, 05-506 Lesznówola
2. właściciele działek o nr ewid. 4, 9/12 obręb ewid. PGR Lesznówola oraz 237, 241 obręb ewid. PGR Lesznówola
3. a/a

**ZA ZGODNOŚĆ  
Z ORYGINAŁEM**

mgr inż. Ryszard  
Upr. bud. nr ew. Wz 28/94  
MAZ/1929/01





Piaseczno, dnia 31.03.2011r

**Starosta Piaseczyński**  
**05-500 Piaseczno**  
**ul. Chyliczkowska 14**

**MAZOWIECKI URZĄD WOJEWÓDZKI**  
w Warszawie  
Wydział Infrastruktury i Środowiska  
Pl. Bankowy 3/5, 00-950 Warszawa

**OPINIA nr71/2011**  
uzgodnienia dokumentacji projektowej

Przedmiot uzgodnienia: **lokalizacja oświetlenia ulicznego.**

Inwestor: **Gmina Lesznowola**

Data wpływu zlecenia do Zespołu: 2011-02-24

Zgodnie z art. 27 ustawy z dnia 17 maja 1989 r. Prawo geodezyjne i kartograficzne ( Dz. U. Nr 30, poz. 163 z późn. zm. t.j. Dz. U. Z 2010r Nr.193 poz. 1287),  
Inwestorzy są zobowiązani :

- zapewnić wyznaczanie i dokonywanie geodezyjnych pomiarów powykonawczych przez jednostki uprawnione do wykonywania prac geodezyjnych.
- pomiary powykonawcze sieci podziemnego uzbrojenia terenu układanej w wykopach otwartych należy wykonać przed ich zakryciem .

Zgodnie z art. 48 ust.1 pkt.3 „kto wbrew przepisom art. 15 niszczy, uszkadza, przemieszcza znaki geodezyjne, grawimetryczne lub magnetyczne i urządzenia zabezpieczające te znaki oraz budowle triangulacyjne, a także nie zawiadamia właściwych organów o zniszczeniu, uszkodzeniu lub przemieszczeniu znaków geodezyjnych, grawimetrycznych lub magnetycznych i urządzeń zabezpieczających te znaki oraz budowli triangulacyjnych podlega karze grzywny.

Zgodnie z § 13.1. Rozporządzenia Ministra Rozwoju Regionalnego i Budownictwa z dnia 2 kwietnia 2001r. w sprawie geodezyjnej ewidencji sieci uzbrojenia terenu oraz zespołów uzgadniania dokumentacji projektowej – „Uzgodnienie zachowuje ważność przez okres 3 lat od dnia wydania opinii w sprawie uzgodnienia usytuowania projektowanych sieci uzbrojenia terenu.”

Zespół Uzgadniania Dokumentacji Projektowej opiniuje **pozytywnie** lokalizację obiektu położonego :

Gmina: **Lesznowola**

Miasto ( wieś ): **Lesznowola**

Ulica : **Słoneczna**

Nr ew. działki: **wg zał. mapowego stanowiącego integralną część opinii**

**UWAGI I ZALECENIA**

Korektę projektu nanieść na mapę zasadniczą.

Kable energetyczne krzyżujące się z przewodami gazowymi układać w rurach ochronnych zgodnie z PN-91/M-34501.

W miejscach skrzyżowań i zbliżeń do sieci telekomunikacyjnej, prace ziemne wykonywać ręcznie z zachowaniem ostrożności pod nadzorem: OKRĘG CENTRALNO- WSCHODNI NETIA S A tel. 352 27 68

T1 W miejscach skrzyżowań i zbliżeń do sieci telekomunikacyjnej prace ziemne wykonywać ręcznie z zachowaniem ostrożności pod nadzorem TP S A- Region Centralny Technicznej Obsługi Klienta, ul. Brzeska 24 Warszawa.

**ZA ZGODNOŚĆ** inż. Ryszard Kies  
**Z ORYGINAŁEM** bud. nr ew. Wa-28/94  
MAZ/IF/20/01

w/z Przewodniczącego  
Zespołu Uzgadniania Dokumentacji  
Projektowej  
Jolanta Wardecka



**Wojewódzki Zarząd  
Melioracji i Urządzeń Wodnych w Warszawie  
Oddział Warszawa  
Inspektorat Piaseczno**

**MAZOWIECKI URZĄD WOJEWÓDZKI  
w Warszawie  
Wydział Infrastruktury i Środowiska  
Pl. Bankowy 3/5, 00-950 Warszawa**

05-500 Piaseczno, ul. Kościuszki 22, tel./fax 22 756-73-04  
<http://warszawa.wzmiuw.gov.pl>, e-mail: [insp.piaseczno@warszawa.wzmiuw.gov.pl](mailto:insp.piaseczno@warszawa.wzmiuw.gov.pl)

W/IPI.4105/L-101/AB/20101

Piaseczno, dnia 16.06.2011 r

**Gmina Lesznówola**  
Ul. GRN 60  
05-506 Lesznówola

*Dotyczy uzgodnienia projektowanej trasy oświetlenia ulicznego w ul. Słonecznej na działkach nr ew. 4, 8, 9, 237, 242, 243 w miejscowości Lesznówola, gm. Lesznówola.*

W odpowiedzi na wniosek z dnia 31.05.2011 roku, Wojewódzki Zarząd Melioracji i Urządzeń Wodnych w Warszawie Oddział w Warszawie Inspektorat w Piasecznie informuje, że na załączonej mapie sytuacyjno – wysokościowej w skali 1 : 1000 wrysowano kolorem niebieskim orientacyjne trasy rurociągów drenarskich wykonanych w roku 1964 w ramach zadania inwestycyjnego „Lesznówola”, z podaniem średnic oraz kierunku splywu zbieranej wody – zgodnie z dokumentacją będącą w posiadaniu Inspektoratu WZMiUW w Piasecznie. Ponadto inwestycja koliduje z rowem melioracyjnym, który figuruje w ewidencji jako urządzenie melioracji wodnych szczegółowych i jest odbiornikiem wód drenażowych.

Wobec powyższego Inwestycje należy realizować spełniając poniższe warunki:

W odniesieniu do kolizji i sąsiedztwa z rowem:

1. W przypadku prowadzenia linii kablowej przez rów, wykonać przejście metodą bezwykopową, w rurze osłonowej min. 1,2 m pod aktualnym dnem rowu, w rurze osłonowej wyprowadzonej min. po 2,0 m poza górne krawędzie skarp rowu.
2. Prace ziemne należy wykonywać w odległości nie mniejszej niż 2,0 m od górnej krawędzi skarpy rowu; na odcinku, gdzie linia kablowa przebiega wzdłuż rowu, skorygować trasę, tak by spełniony był powyższy warunek.
3. Wszelkie uszkodzenia rowu należy naprawić przed odbiorem robót, na koszt inwestora, zgodnie z zaleceniami Związku Spółek Wodnych w Piasecznie.
4. O terminie rozpoczęcia i zakończenia robót należy poinformować z 7 dniowym wyprzedzeniem Związek Spółek Wodnych w Piasecznie.

W odniesieniu do kolizji i sąsiedztwa z rurociągami drenarskimi:

1. Na etapie projektowania rurociągi melioracyjne należy zinwentaryzować w miejscach kolizji z inwestycją z uwagi na fakt, iż podziemne urządzenia melioracyjne nie posiadają inwentaryzacji geodezyjnej powykonawczej.
2. Zaprojektować wykonanie linii kablowej w rurach osłonowych, bez naruszania rurociągów melioracyjnych, z zachowaniem minimalnej odległości między rurociągami drenarskimi a rurami osłonowymi 0,5 m (licząc od wewnętrznych tworzących). Zagłębienie rurociągów wynosi ok. 0,9 - 1,3 m.
3. Miejsca kolizji kabla i słupów z rurociągami drenarskimi należy zaprojektować tak, aby nie dopuścić do uszkodzenia urządzeń melioracyjnych. Niedopuszczalne jest lokalizowanie słupów na trasie sączków i zbieraczy.

**Wojewódzki Zarząd  
Melioracji i Urządzeń Wodnych w Warszawie  
Oddział Warszawa  
Inspektorat Piaseczno**

**MAZOWIECKI URZĄD WOJEWÓDZKI  
w Warszawie  
Wydział Infrastruktury i Środowiska  
Pl. Bankowy 3/5, 00-950 Warszawa**

05-500 Piaseczno, ul. Kościuszki 22, tel./fax 22 756-73-04  
<http://warszawa.wzmiuw.gov.pl>, e-mail: [insp.piaseczno@warszawa.wzmiuw.gov.pl](mailto:insp.piaseczno@warszawa.wzmiuw.gov.pl)

W/IPI.4105/L-101/AB/20101

Piaseczno, dnia 16.06.2011 r

**Gmina Lesznówola**  
Ul. GRN 60  
05-506 Lesznówola

*Dotyczy uzgodnienia projektowanej trasy oświetlenia ulicznego w ul. Słonecznej na działkach nr ew. 4, 8, 9, 237, 242, 243 w miejscowości Lesznówola, gm. Lesznówola.*

W odpowiedzi na wniosek z dnia 31.05.2011 roku, Wojewódzki Zarząd Melioracji i Urządzeń Wodnych w Warszawie Oddział w Warszawie Inspektorat w Piasecznie informuje, że na załączonej mapie sytuacyjno – wysokościowej w skali 1 : 1000 wrysowano kolorem niebieskim orientacyjne trasy rurociągów drenarskich wykonanych w roku 1964 w ramach zadania inwestycyjnego „Lesznówola”, z podaniem średnic oraz kierunku spływu zbieranej wody – zgodnie z dokumentacją będącą w posiadaniu Inspektoratu WZMiUW w Piasecznie. Ponadto inwestycja koliduje z rowem melioracyjnym, który figuruje w ewidencji jako urządzenie melioracji wodnych szczegółowych i jest odbiornikiem wód drenażowych.

Wobec powyższego Inwestycje należy realizować spełniając poniższe warunki:

W odniesieniu do kolizji i sąsiedztwa z rowem:

1. W przypadku prowadzenia linii kablowej przez rów, wykonać przejście metodą bezwykopową, w rurze osłonowej min. 1,2 m pod aktualnym dnem rowu, w rurze osłonowej wyprowadzonej min. po 2,0 m poza górne krawędzie skarpy rowu.
2. Prace ziemne należy wykonywać w odległości nie mniejszej niż 2,0 m od górnej krawędzi skarpy rowu; na odcinku, gdzie linia kablowa przebiega wzdłuż rowu, skorygować trasę, tak by spełniony był powyższy warunek.
3. Wszelkie uszkodzenia rowu należy naprawić przed odbiorem robót, na koszt inwestora, zgodnie z zaleceniami Związku Spółek Wodnych w Piasecznie.
4. O terminie rozpoczęcia i zakończenia robót należy poinformować z 7 dniowym wyprzedzeniem Związek Spółek Wodnych w Piasecznie.

W odniesieniu do kolizji i sąsiedztwa z rurociągami drenarskimi:

1. Na etapie projektowania rurociągi melioracyjne należy zinventaryzować w miejscach kolizji z inwestycją z uwagi na fakt, iż podziemne urządzenia melioracyjne nie posiadają inwentaryzacji geodezyjnej powykonawczej.
2. Zaprojektować wykonanie linii kablowej w rurach osłonowych, bez naruszania rurociągów melioracyjnych, z zachowaniem minimalnej odległości między rurociągami drenarskimi a rurami osłonowymi 0,5 m (licząc od wewnętrznych tworzących). Zagłębienie rurociągów wynosi ok. 0,9 - 1,3 m.
3. Miejsca kolizji kabla i słupów z rurociągami drenarskimi należy zaprojektować tak, aby nie dopuścić do uszkodzenia urządzeń melioracyjnych. Niedopuszczalne jest lokalizowanie słupów na trasie sączków i zbieraczy.





# Mazowiecki Zarząd Dróg Wojewódzkich w Warszawie

ul. Mazowiecka 14 00-048 Warszawa  
tel 244 90 00, fax 244 90 13

[www.mzdw.pl](http://www.mzdw.pl), e-mail [dyrekcja@mzdw.pl](mailto:dyrekcja@mzdw.pl)

MAZOWIECKI URZĄD WOJEWÓDZKI  
w Warszawie  
Wydział Infrastruktury i Środowiska  
Pl. Bankowy 3/5, 00-950 Warszawa

U-1/4427/304 /11/721

Warszawa, dnia 22.03.2011 r.

Instalatorstwo Elektryczne „KIEŚ”  
05-090 Raszyn  
ul. Nowa 10

dot. budowy kablowej linii oświetleniowej w drodze wojewódzkiej nr 721 w m. Lesznowola

Mazowiecki Zarząd Dróg Wojewódzkich w Warszawie pozytywnie opiniuje lokalizację słupów i kabla oświetleniowego w drodze wojewódzkiej nr 721 przedstawioną w załączonej koncepcji i niniejszym wyraża zgodę na budowę kablowej linii oświetlenia ulicznego na niżej wymienionych warunkach:

1. Realizacja i koszt budowy lub modernizacji urządzenia związanego z wykonaniem zadania ponosi inwestor.
2. Dokonać uzgodnienia z Rejonem Drogowym Otwock projektu oświetlenia (przed uzyskaniem pozwolenia na budowę / zgłoszeniem robót).
3. Uzyskać pozwolenie na budowę lub dokonać zgłoszenia budowy albo wykonywania robót budowlanych zgodnie z obowiązującym prawem budowlanym.
4. Dostosować się do uwag i zaleceń zawartych w Opinii ZUD, o którą należy wystąpić i uzyskać.
5. Uzyskać zezwolenie Mazowieckiego Zarządu Dróg Wojewódzkich Rejon Drogowy w Otwocku na prowadzenie robót w pasie drogowym.
6. Po zakończeniu robót należy wykonać powykonawczą inwentaryzację geodezyjną i przekazać jeden komplet do Rejonu Drogowego w Otwocku.
7. Po robotach budowlanych należy przywrócić pas drogowy do stanu pierwotnego zgodnie z przepisami i warunkami zawartymi w Rozporządzeniu Ministra Transportu i Gospodarki Morskiej z dnia 2 marca 1999 r. w sprawie warunków technicznych, jakim powinny odpowiadać drogi i ich usytuowanie (Dz.U. Nr. 43 poz. 430).
8. W przypadku wystąpienia kolizji urządzenia z elementami pasa drogowego, właściciel urządzenia zobowiązany jest do jego przebudowy, na własny koszt i w terminie wyznaczonym przez zarządcę drogi, zgodnie z art. 39 ust 5 pkt 2 ustawy o drogach publicznych (Dz. U. nr 19 z 2007 r.poz. 115).

Do wiadomości:

1.RD Otwock + 1 rysunek koncepcji linii oświetlenia ulicznego.

**ZA ZGODNOŚĆ  
Z ORYGINAŁEM**

mgr inż. Ryszard Kieś  
opr. bud. nr ew. Wa-28/94  
MAZOWIECKI 29/01

p.o. Dyrektora  
Mazowieckiego Zarządu Dróg Wojewódzkich  
w Warszawie

mgr inż. Zbigniew Ostrowski



Projektant: **Zespół Urbanistyczny i Architektoniczny**  
 ul. **Włocławska 11**  
 80-001 **Włocławek**  
 Telefon: **84 23 23 23**  
 E-mail: **zupa@wp.pl**

**STANISŁAW MIAŁOŻYŃSKI**  
**WYDZIAŁ ARCHITECTURY**  
**UL. WŁOCŁAWSKA 11**  
**80-001 WŁOCŁAWEK**

**MAMA STYLACJANO WYSOKOSKOŚCIOWA**  
 do celów projektowych  
 skala 1:1000  
 Projektant: **Geodeta Urbanistyczny**  
 ul. **Włocławska 11**  
 80-001 **Włocławek**

**Uchwylenie planu przebiegu**  
**określenia ulicznosci nr odb. 1-33**  
 N. **2021-7171**  
 Skala 1:1000  
 Projektant: **Geodeta Urbanistyczny**  
 ul. **Włocławska 11**  
 80-001 **Włocławek**

— proj. słup oświetleniowy  
 — proj. kabel oświetleniowy  
 — skrzyżka oświetleniowa  
 — granica chodnika  
 — nr słupa

**Urząd Miejski w Włocławku**  
 Zarząd Dróg Wojewódzkich  
 ul. **Maszyńskiego 14**  
 80-001 **Włocławek**  
 Telefon: **84 23 23 23**  
 E-mail: **zupa@wp.pl**

**Za zgodność**  
**Z oryginałem**  
 ul. **Włocławska 11**  
 80-001 **Włocławek**  
 Telefon: **84 23 23 23**  
 E-mail: **zupa@wp.pl**



## 1. Wstęp

### 1.1 Przedmiot i zakres projektu

Przedmiotem niniejszego opracowania jest projekt budowlany, przebudowy drogi w zakresie oświetlenia ulicznego w pasie drogowym drogi wojewódzkiej w miejscowości Lesznówola gm. Lesznówola.

Projekt obejmuje swym zakresem:

1. budowę słupów z oprawami oświetleniowymi
2. montaż kabla oświetleniowego
3. budowę skrzynki sterująco pomiarowej

### 1.2 Podstawa opracowania

Projekt opracowano na podstawie następujących materiałów:

- Zlecenie inwestora
- Warunki przyłączenia do sieci instalacji elektrycznej
- Opinia ZUD
- Opinia lokalizacyjna MZDW
- Decyzja o ustaleniu lokalizacji inwestycji celu publicznego
- Wizja lokalna w terenie
- Obowiązujące normy i przepisy

## 2. Opis techniczny

### 2.1 Stan istniejący

Ulica Słoneczna jest drogą wojewódzką. W pasie drogi wojewódzkiej, po stronie południowej ulicy, istnieje ciąg pieszo rowerowy. Nawierzchnia wykonana jest z kostki brukowej. Zgodnie ze zleceniem Inwestora, projektuje się wykonanie oświetlenia wzdłuż trasy ciągu pieszo rowerowego.

### 2.2. Projektowane oświetlenie uliczne

Projektuje się słupy o zewnętrznej warstwie z tworzywa sztucznego typu SM-3W o wysokości 5,86m. Słupy montować na fundamencie B-40. W słupie zamontować izolowane złącze TB1. Na słupie zamocować wysięgnik o długości wysięgu 870mm. Słupy posadzić zgodnie z postanowieniem ZUD.

Jako źródła światła należy zastosować lampę sodową o mocy 70W (np. SON-TPP70W). Lampę montować w oprawie OWS-70W. Oprawę instalować na wysięgniku WTM-20/1 i zabezpieczyć odrębną wkładką bezpiecznikową typu gG 6A, umieszczoną w złączu TB-1. Istnieje możliwość zastosowania innych słupów, opraw i lamp, jednak o parametrach nie gorszych od przedstawionych w projekcie. Zastosowanie innych słupów, opraw i lamp wymaga uzgodnienia z Inwestorem.

W celu oświetlenia Krzyża zastosować zewnętrzny projektor do wbudowania w podłoże. Projektor typu MBF 504 ze źródłem światła CDM - T70W montować zgodnie z lokalizacją uzgodnioną w ZUD. W zestawie z projektorem zastosować tarczę ochronną ZBF505 GS. Między słupami układać kabel YAKXs 4x25mm<sup>2</sup>. Kabel oświetleniowy układać w ziemi, w rurach osłonowych DVR75 w wykopie o głębokości 0,8 m. Kabel układać zgodnie z trasą

uzgodnioną w ZUD, przy temperaturze powietrza wyższej od 0°C. Przejście pod jezdnią wykonać metodą przeciskową. Rurę zagłębić na głębokość min. 1m.

Między projektorem i skrzynką SOK układać kabel YKY 3x2,5mm<sup>2</sup>.

Między skrzynką złączową ZK i słupem S1 ułożyć kabel YAKXs 4x25mm<sup>2</sup>. Kabel wprowadzić na słup linii nn w osłonie rurowej BE 50.

Na kable założyć plastikowe opaski kablowe, na których należy podać: typ kabla, przeznaczenie, użytkownika, rok budowy, trasę. Opaski zakładać na wejściu i wyjściu kabla z rury osłonowej, w słupie oświetleniowym, w złączu kablowy i SOK oraz na słupie przyłączeniowym linii nn. Rury osłonowe uszczelnić w sposób zapewniający wodoszczelność uszczelnienia.

Wykop zasypać warstwą rodzimego gruntu ( wolnego od gruzu i kamieni) o grubości 0,3m , a następnie przykryć folią z tworzywa sztucznego w kolorze niebieskim . Folia powinna mieć grubość 0,5 mm. Szerokość folii powinna być taka , aby przykryła ułożony kabel, lecz nie mniejsza niż 20cm. Pozostałą część wykopu zasypać rodzimym gruntem, który należy zagęścić. Schemat zasilania pokazano na rys. nr 2.

Projektuje się złącze ZK zintegrowane z oddzielną komorą pomiarową (SL) i skrzynką SOK. Układ pomiarowo - sterujący montować przy słupie nr S1. Projektowane złącze ZK zasilic bezpośrednio z linii nn. Skrzynkę, wykonać z tworzyw sztucznych. Komorę licznikową wyposażyć w podstawę licznikową typu T1-3f dla zamocowania licznika energii elektrycznej i podstawę T1-1f dla zamontowania zegara. W skrzynce pomiarowej instalować wyłącznik nadmiarowo-prądowy w obudowie przystosowanej do plombowania. Na drzwiczkach złącza od strony wewnętrznej narysować schemat zasilania. Na zewnętrznej stronie drzwiczek złącza zamontować tabliczkę ostrzegawczą i wykonać opisy. Drzwiczki złącza muszą być wyposażone w typowy zamek języczkowy, uszy do założenie kłódki oraz muszą być przystosowane do plombowania. Układ połączeń złącza ZK i komory licznikowej z danymi znamionowymi zabezpieczeń podano na rys. nr. 2.

SOK zasilic przewodem 4xLgY 10mm<sup>2</sup>, bezpośrednio z licznika zamontowanego w komorze pomiarowej SL. SOK wyposażyć w aparaturę przedstawioną na rys. nr 2. Należy zastosować aparaty renomowanych firm, np. Schneider, Moeller, Hager, Legrand, ABB. Wartości zabezpieczeń nadmiarowo prądowych, różnicowo prądowych oraz wkładek topikowych opisano na rys. nr 2.

W skrzynce SOK umieścić schemat instalacji oświetleniowej.

Sieć nn pracuje w układzie TN-C.

Projektuje się jako system ochrony przeciw porażeniowej dla projektowanego oświetlenia, zastosowanie urządzeń II klasy ochronności. Realizację ochrony przeciwporażeniowej mają zapewnić:

- słupy o zewnętrznej warstwie z tworzywa sztucznego
- izolacyjne złącza TB1, dla połączenia przewodów zasilających oprawę oświetleniową – II klasa ochronności
- przewód YDY 2x2,5mm<sup>2</sup> montowany w giętkiej rurze izolacyjnej w przestrzeni wysięgnika i elementu mocującego oprawę
- oprawa oświetleniowa – II klasa ochronności

Ochronę przeciwporażeniową wykonać zgodnie z zapisem normy PN-IEC 60364-7-714

Na słupie nr S1 zamontować odgromniki IZO 0,66/5.

Po wykonaniu instalacji odgromowej wykonać pomiary rezystancji uziemienia odgromników, ochrony przeciw porażeniowej – gniazdo w SOK, a stosowne protokoły przedstawić przed oddaniem instalacji do eksploatacji, Inwestorowi.

Fundamenty słupowe zabezpieczyć przed działaniem agresywnych wód, poprzez dwukrotne pokrycie ich środkiem antykorozyjnym .

### 2.3 Uwagi końcowe

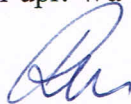
Przed rozpoczęciem realizacji projektu w terenie, Wykonawca powinien dokładnie zapoznać się z projektem i dostosować do niego technologię robót.

Należy zgłosić rozpoczęcie wykonania robót do PGE Dystrybucja S.A. RE Jeziorna. Prace przy podłączaniu instalacji oświetlenia, wykonywać po uzyskaniu dopuszczenia do prac z RE Jeziorna i uwolnieniu sieci nn spod napięcia.

Prace należy wykonać zgodnie z projektem oraz aktualnie obowiązującymi przepisami uwzględniającymi uwagi Warunków przyłączenia, ZUD, WZDM i BHP. Po zakończeniu prac wykonać badania i próby po montażowe. Przedstawić Inwestorowi protokoły pomiarów i atesty materiałów, użytych do budowy oświetlenia ulicznego.

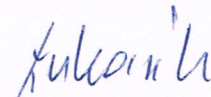
#### Projektant

mgr inż. Ryszard Kieś  
nr upr. Wa-28/94



#### Sprawdzający

mgr inż Jacek Łukasik  
nr upr MAZ/0085/POOE/03



### 3. Obliczenia techniczne

#### Obliczenie prądu obciążenia – obwód A

$$I_B = \text{kas} * \frac{\sum (P_n + \Delta P)}{\sqrt{3} * U_n * \cos \varphi} = 3,72 \text{ A}$$

$P_n$  – moc znamionowa czynna

$\Delta P$  – moc strat w stateczniku

$U_n$  - napięcie znamionowe

$\cos \varphi$  – współczynnik mocy

kas – współczynnik niesymetrii obciążenia trzech faz

Dobór zabezpieczenia

$$I_n \geq 1,6 * I_B \geq 5,95 \text{ A}$$

Przyjmuję zabezpieczenie gG 10A

Wyznaczam minimalną długotrwałą obciążalność prądową przewodu  $I_Z$

$$I_Z \geq \frac{k_2 * I_n}{1,45}$$

$I_Z$  – wymagana minimalna długotrwałą obciążalność prądowa przewodu

$I_n$  – prąd znamionowy zabezpieczenia kabla

$k_2$  – współczynnik krotności prądu powodującego zadziałanie urządzenia zabezpieczającego w określonym umownie czasie:

1,9 dla wkładki bezpiecznikowej 6A-16A

$$I_Z \geq \frac{k_2 * I_n}{1,45} \geq 13,1 \text{ A}$$

Wymagany przekrój kabla na długotrwałą obciążalność prądową

$$I_{dd} = k_p * I_Z \geq I_Z$$

$$I_{dd} = 0,74 * 111 = 82,14 \text{ A} \geq 13,1$$

$I_{dd}$  – długotrwałą obciążalność przewodu

$I_Z$  - długotrwałą dopuszczalna obciążalność przewodu odczytana z katalogu producenta

$k_p$  - współczynnik poprawkowy - 0,74

Dobieram kabel: YAKXs 4 x 25mm<sup>2</sup>

#### Obliczenie prądu obciążenia – obwód B

$$I_B = k_{as} * \frac{\sum (P_n + \Delta P)}{\sqrt{3} * U_n * \cos \varphi} = 0,83A$$

Dobór zabezpieczenia

$$I_n \geq 1,6 * I_B \geq 1,32A$$

Przyjmuję zabezpieczenie gG 10A

Wyznaczam minimalną długotrwałą obciążalność prądową przewodu  $I_z$

$$I_z \geq \frac{k_2 * I_n}{1,45}$$

$$I_z \geq \frac{k_2 * I_n}{1,45} \geq 13,1A$$

Wymagany przekrój kabla na długotrwałą obciążalność prądową

$$I_{dd} = k_p * I_z \geq I_z$$

$$I_{dd} = 0,74 * 111 = 82,14A \geq 13,1$$

Dobieram kabel: YAKXs 4 x 25mm<sup>2</sup>

Obliczenie prądu obciążenia – obwód C

Projektor do wbudowania w podłozę MBF 504 CDM –T70W 230V

$$I_n = 0,6A$$

Przyjmuję zabezpieczenie gG 6A

Dobieram kabel: YKY 3x2,5mm<sup>2</sup>

Sprawdzenie kabli na warunek spadku napięcia – obwód A ( najdłuższy odcinek)

$$\Delta U_{\%} = \frac{100}{\gamma * S * U_n^2} * \sum_{i=1}^m P_i * L_i$$

$\Delta U_{\%}$  - spadek napięcia [%]

$\gamma$  - konduktywność przewodu [m/Ωmm<sup>2</sup>] - Cu - 56; Al – 33

$U_n$  [V] - napięcie międzyfazowe

S – przekrój przewodu [mm<sup>2</sup>]

$P_i$  - moc obciążenia w i-tym punkcie obwodu

$L_i$  - i-ty odcinek obwodu w[m], liczony od poprzedniego punktu do punktu następnego w którym występuje obciążenie  $P_i$

$$\Delta U \% = 0,2 \%$$

$$\Delta U \% < \Delta U_{dop} \%$$

Spadek napięcia jest mniejszy od dopuszczalnego.

Obliczenie parametrów świetlnych projektowanego oświetlenia

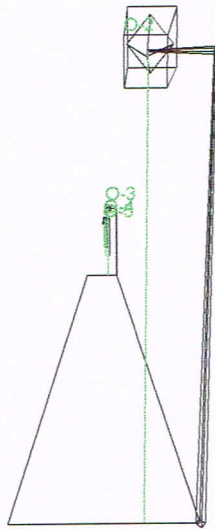
Obliczenia wykonano dla zaprojektowanej oprawy sodowej typu OWS-70W ze źródłem SON-TPP70W. Średnia długość przęsła 30m.

## Ciąg Piesz-Rowerowy

Projektant: Ryszard Kieś  
Klient: UG Lesznowola  
Kod projektu: Oświetlenie  
Data: 17/05/2011

### Notatki:

- Spełnia wymogi wg normy dla klasy drogi S4  
Do obliczeń przyjęto Ciąg pieszo rowerowy jako  
klasę drogi S-4 Minimalne natężenie 1lux maksymalne 5lux
1. Szerokość ciągu pieszo-rowerowego 3,0m
  2. Rozstaw słupów co 30,0m ustawionych w krawędzi ciągu pieszo-rowerowego
  3. Słup stylizowany typu SM-3W wys 5,86m
  4. Wyścięgnik aluminiowy czarny ozdobny typu WTM-20/1 o dł. wysięgu 870mm
  5. Oprawa typu OWS-70W z kloszem białym typu szyszka
  6. Wysokosc zawieszenia oprawy na wysięgniku 6,80



Firma:  
Adres:  
Tel.-Fax:

INSTALATORSTWO ELEKTRYCZNE "KIEŚ" R.Kieś  
05-090 Raszyn ul. Nowa 10  
inst\_kies@op.pl 022-720-37-57

Uwagi:

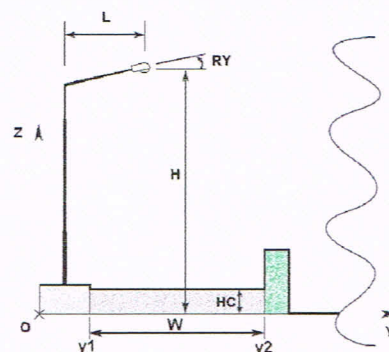
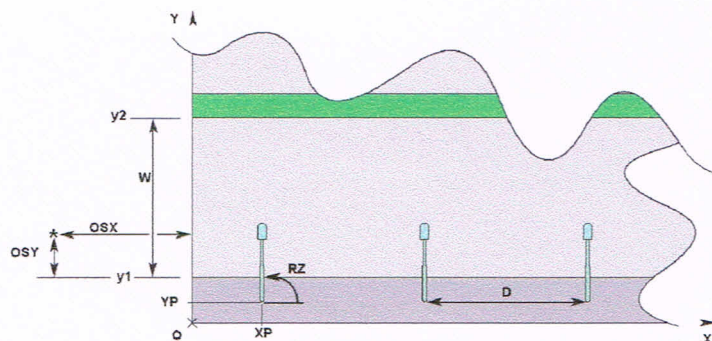
## 1.1 Informacje o obszarze

Płaszczyzna	Wymiary [m]	Kąt [°]	Kolor	Współczynnik odbicia	Śr. nat. oświetl. [lux]	Śr. luminancja [cd/m <sup>2</sup> ]
Jezdnia_A	30.00x3.00	poziomo	RGB=126,126,126	R3 7.01%	4.9	0.39

Wymiary graniczne [m]: 30.00x3.00x0.00

Dane dot. instalacji (Rzędy Opraw)

Nazwa rzędu	1° Słup x [m] (XP)	1° Słup y [m] (YP)	Wys. oprawy [m] (H)	Ilość Słupy	Odł. między słupami [m] (D)	Ramię [m] (L)	Pochyl. oprawy [°] (RY)	Obrót ram. [°] (RZ)	Pochyl. boczne [°] (RX)	Wsp. utrzymania [%]	Kod Oprawa	Strumień [lm]	Odniesienia
Rząd A	0.00	0.00	6.90	---	30.00	0.87	0	90	0	80.00	OW-001	6600	A



## 1.2 Informacje o płaszczyźnie roboczej

Płaszczyzna	Rodzaj obliczeń	Śred.	Min.	Max.	min / śr	min / max	śr / max
Płaszczyzna robocza (h=0.00 m)	Horizontalne natężenie oświetl. (E)	4.7 lux	1.5 lux	9.7 lux	0.32	0.15	0.48
Jezdnia_A	Horizontalne natężenie oświetl. (E)	4.9 lux	1.5 lux	9.7 lux	0.30	0.15	0.50
Jezdnia_A	Luminancja (L)	0.39 cd/m <sup>2</sup>	0.22 cd/m <sup>2</sup>	0.52 cd/m <sup>2</sup>	0.55	0.41	0.75

Rodzaj obliczeń

Tylko Bezp. + Modele

Wygoda widzenia

Nazwa pasa ruchu	Szer. pasa ruchu [m] (W)	y1 [m]	y2 [m]	Pkt. oblicz. Y	Tabela R	Wsp. odbicia q0	Obserwator x Pozycja [m]	Obserwator y Pozycja [m]	Luminancja zamglenia [cd/m <sup>2</sup> ]	Próg różnicy luminancji [%]	Równomierność
Jezdnia_A	3.00	0.00	3.00	6	R3	7.01	-60.00	0.75	0.30	34.47	0.67



Ciąg Piesz-Rowerowy  
INSTALATORSTWO ELEKTRYCZNE "KIEŚ" R.Kieś

Oświetlenie  
05-090 Raszyn ul. Nowa 10

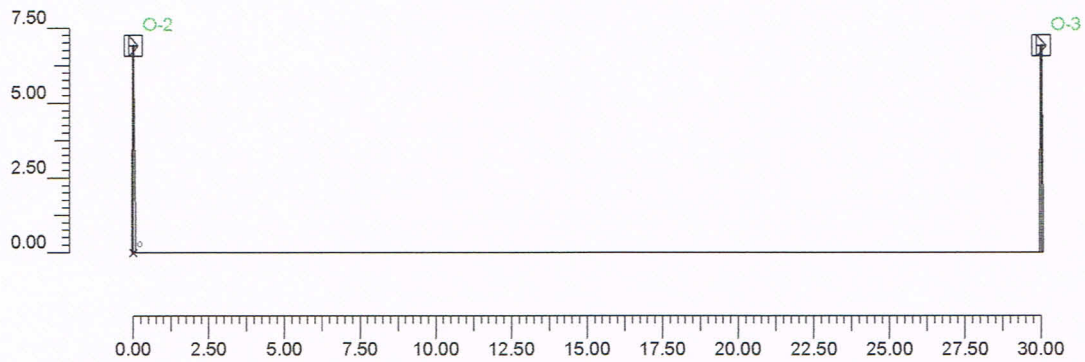
17/05/2011  
inst\_kies@op.pl 022-720-37-57

Zanieczyszczenie świetlne

(Średni współczynnik - Rn -	Maksymalne natężenie
21.61 %	93 cd/klm

## 2.1 Widok z przodu

Skala 1/250



### 3.1 Typ oprawy

Ozn.	Producent	Nazwa oprawy (Nazwa rozsyłu)	Kod oprawy (Kod rozsyłu)	Oprawy Ilość	Ozn. źr. św.	Źródła światła Ilość
A	OPRAWA PARKOWA OW IP65	S-70W+ szyszka biała (210902/655160)	OW-001 (OST020415)	5	źr.św. -A	1

### 3.2 Rodzaj źródła światła

Ozn. źr. św.	Typ	Kod	Strumień [lm]	Moc [W]	Kolor [°K]	Ilość
źr.św. -A	ST 70	SONTPLUS70	6600	70	1950	5

### 3.3 Rozmieszczenie opraw

Ozn.	Nr	On	Pozycja oprawy X[m] Y[m] Z[m]	Obrót oprawy X[°] Y[°] Z[°]	Kod oprawy	Współ. utr.	Kod źródła światła	Strumień [lm]
A	1	X	-30.00;0.87;6.90	-0;0;-90	OW-001	0.80	SONTPLUS70	1*6600
	2	X	0.00;0.87;6.90	-0;0;-90				
	3	X	30.00;0.87;6.90	-0;0;-90				
	4	X	60.00;0.87;6.90	-0;0;-90				
	5	X	90.00;0.87;6.90	-0;0;-90				

### 3.4 Nacelowanie

Maszt	Rząd	Kolumna	Ozn.	On	Pozycja oprawy X[m] Y[m] Z[m]	Obrót oprawy X[°] Y[°] Z[°]	Nacelowanie X[m] Y[m] Z[m]	Skręcenie [°]	Współ. utr.	Ozn.
			O-1	X	-30.00;0.87;6.90	-0;0;-90	-30.00;0.87;0.00	-178	0.80	A
			O-2	X	0.00;0.87;6.90	-0;0;-90	-0.00;0.87;0.00	-176	0.80	A
			O-3	X	30.00;0.87;6.90	-0;0;-90	30.00;0.87;0.00	-178	0.80	A
			O-4	X	60.00;0.87;6.90	-0;0;-90	60.00;0.87;0.00	-2	0.80	A
			O-5	X	90.00;0.87;6.90	-0;0;-90	90.00;0.87;0.00	-1	0.80	A

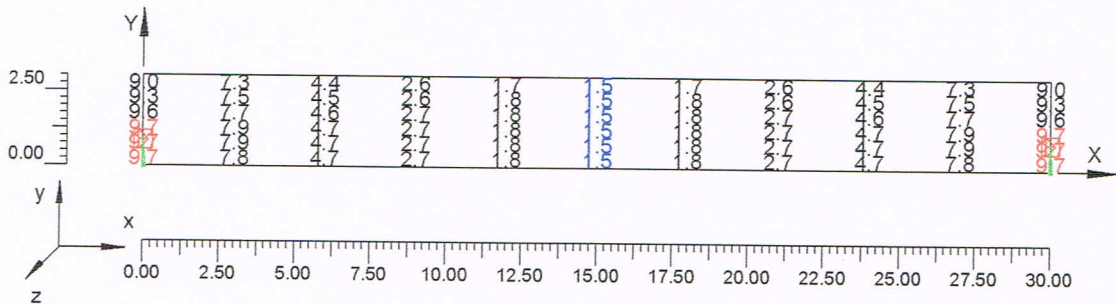
#### 4.1 Natężenie oświetlenia na: Jezdnia\_A

O (x:0.00 y:0.00 z:0.00)	Rodzaj obliczeń	Śred.	Min.	Max.	min / śr	min / max	śr / max
Dx:3.00 Dy:0.50	Horizontalne natężenie oświetl. (E)	4.9 lux	1.5 lux	9.7 lux	0.30	0.15	0.50

Rodzaj obliczeń

Tylko Bezp. + Modele

Skala 1/250



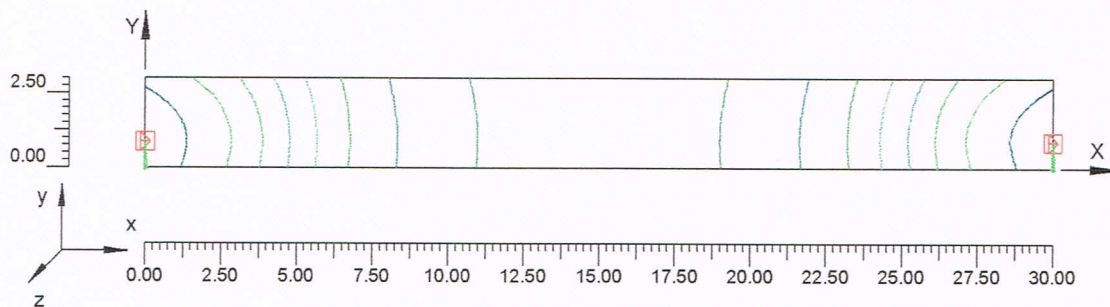
#### 4.2 Izoluxy na: Jezdnia\_A\_1

O (x:0.00 y:0.00 z:0.00)	Rodzaj obliczeń	Śred.	Min.	Max.	min / śr	min / max	śr / max
Dx:3.00 Dy:0.50	Horizontalne natężenie oświetl. (E)	4.9 lux	1.5 lux	9.7 lux	0.30	0.15	0.50

Rodzaj obliczeń

Tylko Bezp. + Modele

Skala 1/250



27

### 4.3 Luminancja na: Jezdnia\_A\_2

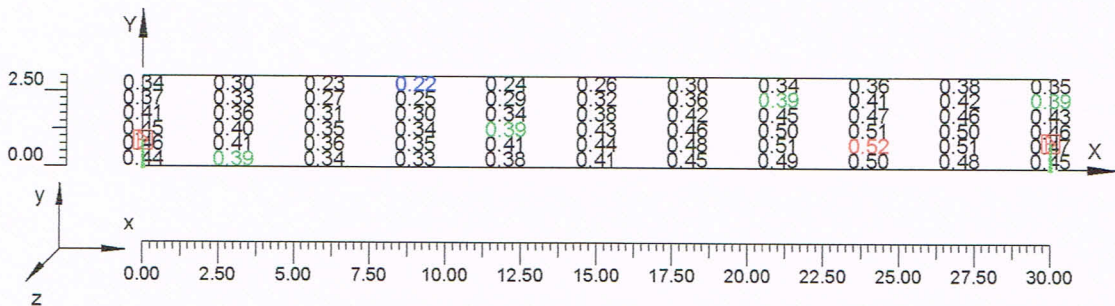
O (x:0.00 y:0.00 z:0.00)	Rodzaj obliczeń	Śred.	Min.	Max.	min / śr	min / max	śr / max
Dx:3.00 Dy:0.50	Luminancja (L)	0.39 cd/m2	0.22 cd/m2	0.52 cd/m2	0.55	0.41	0.75

Rodzaj obliczeń

Tylko Bezp. + Modele

Nazwa pasa ruchu	Szer. pasa ruchu [m] (W)	y1 [m]	y2 [m]	Pkt. oblicz. Y	Tabela R	Wsp. odbicia q0	Obserwator x Pozycja [m]	Obserwator y Pozycja [m]	Luminancja zamglenia [cd/m2]	Próg różnicy luminancji [%]	Równomierność
Jezdnia_A	3.00	0.00	3.00	6	R3	7.01	-60.00	0.75	0.30	34.47	0.67

Skala 1/250



28

#### 4.4 Izokandeje na: Jezdnia\_A\_2\_1

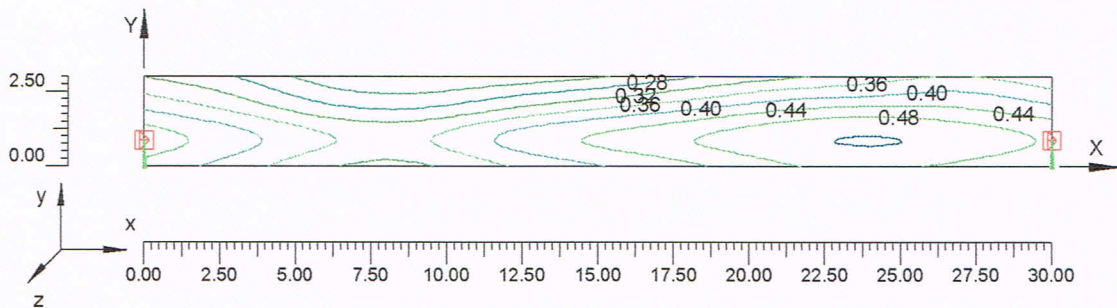
O (x:0.00 y:0.00 z:0.00)	Rodzaj obliczeń	Śred.	Min.	Max.	min / śr	min / max	śr / max
Dx:3.00 Dy:0.50	Luminancja (L)	0.39 cd/m2	0.22 cd/m2	0.52 cd/m2	0.55	0.41	0.75

Rodzaj obliczeń

Tylko Bezp. + Modele

Nazwa pasa ruchu	Szer. pasa ruchu [m] (W)	y1 [m]	y2 [m]	Pkt. oblicz. Y	Tabela R	Wsp. odbicia q0	Obserwator x Pozycja [m]	Obserwator y Pozycja [m]	Luminancja zamglenia [cd/m2]	Próg różnicy luminancji [%]	Równomierność
Jezdnia_A	3.00	0.00	3.00	6	R3	7.01	-60.00	0.75	0.30	34.47	0.67

Skala 1/250



20

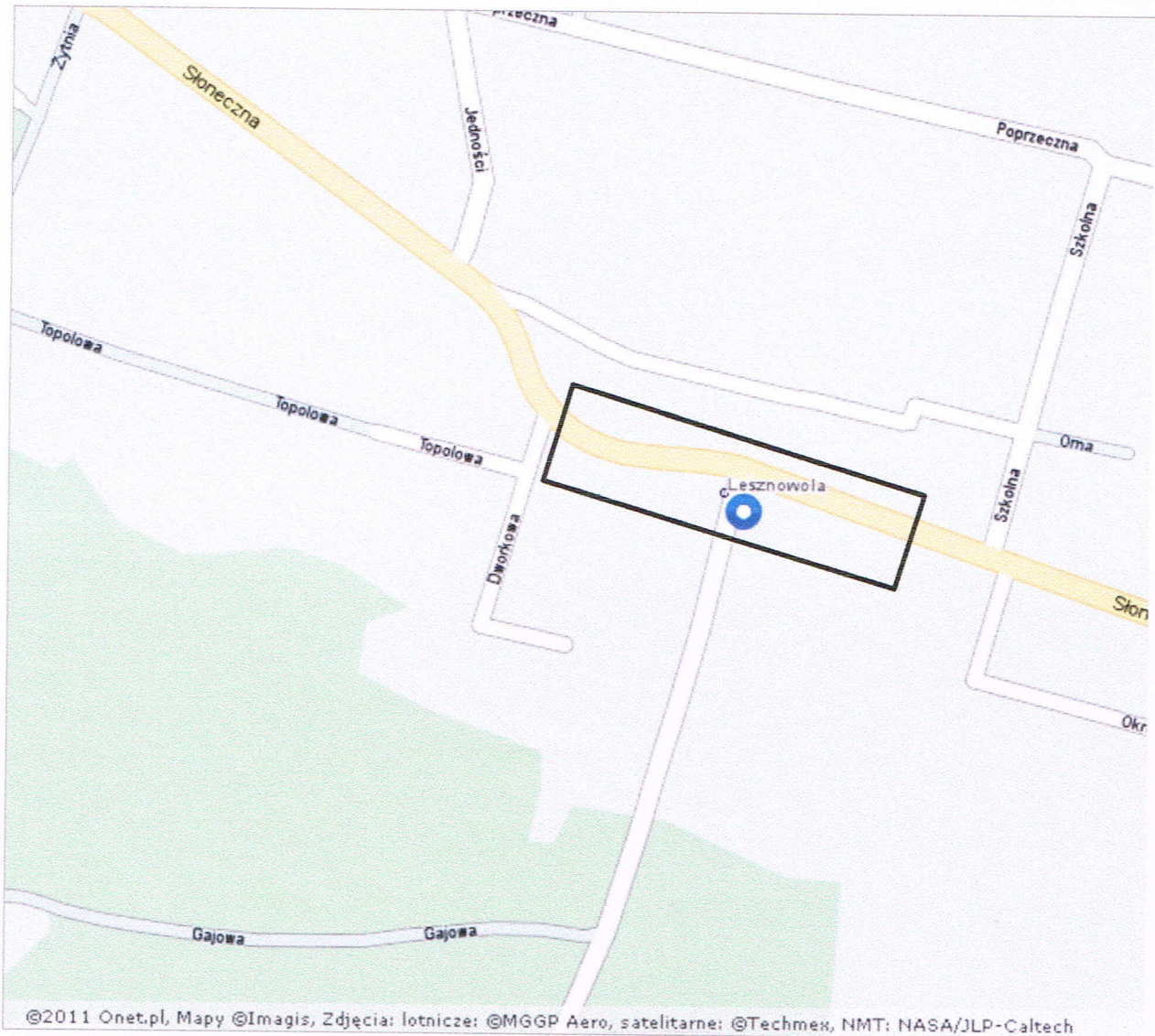
#### 4. Zestawienie podstawowych materiałów

Lp	Nazwa materiału	Jedn. miary	Ilość
Oświetlenie uliczne- montaż			
1	Słup SM-3W o wys. 5,86m	szt	17
2	Fundament słupa B-40	szt	17
3	Wysięgnik WTM-20/1	szt	17
4	Oprawa OWS70W ze źródłem światła – klosz biały typu szyska	szt	17
5	Przewód lampowy YDY 2x2,5mm <sup>2</sup>	m	119
6	Kabel YAKXs 4x25mm <sup>2</sup> - trasa	m	510
7	Rura osłonowa DVR 75	m	510
8	Materiały pomocnicze	Wg potrzeb	

#### 5. Rysunki

- Plan sytuacyjny - orientacja
- Plan oświetlenia .....rys. nr 1
- Schemat zasilania..... rys. nr 2





©2011 Onet.pl, Mapy ©Imagis, Zdjęcia: lotnicze: ©MGPP Aero, satelitarne: ©Techmex, NMT: NASA/JPL-Caltech

**Lesznów**  
woj. Mazowieckie, powiat piaseczyński

20





**Projekt zagospodarowania terenu**

**PRZEBUDOWA DROGI W ZAKRESIE OŚWIETLENIA ULICZNEGO W  
PASIE DROGOWYM DROGI WOJEWÓDZKIEJ**

Nr ew. działek : Dz. nr 4 obręb 0012 PGR  
Dz. nr 237 obręb 0001

Lokalizacja : Lesznów ul. Słoneczna

Inwestor : Gmina Lesznów, ul. GRN 60 05-506 Lesznów

Branża : elektryczna

Projektant: mgr inż. Ryszard Kieś nr upr. Wa - 28/94



Sprawdzający: mgr inż. Jacek Łukasik nr upr. MAZ/0085/POOE/03



Marzec 2011

## Spis treści

1. Przedmiot inwestycji, zakres zamierzenia oraz kolejność realizacji obiektów
  - 1.1. Przepisy formalno – prawne dotyczące projektowanej inwestycji
  - 1.2. Cel i przedmiot opracowania
  - 1.3. Zakres zamierzenia
  - 1.4. Kolejność realizacji zamierzenia
2. Istniejący stan zagospodarowania terenu z omówieniem przewidywanych zmian w tym adaptacji i rozbiórek
  - 2.1. Opis stanu istniejącego
  - 2.2. Elementy przewidziane do adaptacji
  - 2.3. Elementy przewidziane do rozbiórki
3. Projekt zagospodarowania terenu
  - 3.1. Ulica
  - 3.2. Infrastruktura techniczna uzbrojenia terenu
4. Zestawienie powierzchni poszczególnych elementów zagospodarowania terenu
5. Dane informacyjne czy teren, na którym projektuje się przebudowę jest wpisany do rejestru zabytków i czy podlega ochronie
6. Dane określające wpływ eksploatacji górniczej na teren.
7. Informacje o charakterze istniejących i przewidywanych zagrożeń dla środowiska

## 1. Przedmiot inwestycji, zakres zamierzenia oraz kolejność realizacji obiektów

Przepisy formalno – prawne dotyczące projektowanej inwestycji

- Warunki przyłączenia do sieci elektroenergetycznej
- Opinia ZUD
- Załącznik do opinii ZUD
- Opinia lokalizacyjna MZDW
- Decyzja o ustaleniu lokalizacji inwestycji celu publicznego

MAZOWIECKI URZĄD WOJEWÓDZKI  
w Warszawie  
Wydział Infrastruktury i Środowiska  
Pl. Bankowy 3/5, 00-950 Warszawa

Cel i przedmiot opracowania

Celem i przedmiotem opracowania jest przygotowanie projektu budowlanego przebudowa drogi w zakresie oświetlenia ulicznego w pasie drogowym drogi wojewódzkiej nr ew. działek : dz. nr 4 obręb 0012 PGR i dz. nr 237 obręb 0001. Niniejsze opracowanie „Projekt zagospodarowania terenu” stanowi integralną część projektu budowlanego i jest zgodne z Rozporządzeniem MSWiA w sprawie szczegółowego zakresu i formy projektu budowlanego.

Zakres zamierzenia

Poniżej przedstawia się zakres zamierzenia inwestycyjnego, dla którego organem właściwym dla wydania pozwolenia na budowę jest Wojewoda Mazowiecki.

Kolejność realizacji zamierzenia inwestycyjnego, stanowiącego budowę oświetlenia ulicznego:

- o montaż słupów
- o montaż kabla oświetleniowego
- o montaż opraw

## 2. Istniejący stan zagospodarowania terenu z omówieniem przewidywanych zmian w tym adaptacji i rozbiórek

Opis stanu istniejącego

Ulica Słoneczna jest drogą wojewódzką. W pasie drogi wojewódzkiej, po stronie południowej ulicy, istnieje ciąg pieszo rowerowy. Nawierzchnia wykonana jest z kostki brukowej. W obrębie projektowanego przedsięwzięcia istnieje pod ziemią kablowa linia telefoniczna, urządzenia melioracyjne.

### 2.2 . Elementy przewidziane do adaptacji

Nie przewiduje się elementów do adaptacji.

### 2.3.Elementy przewidziane do rozbiórki

Nie przewiduje się elementów do rozbiórki

## 3. Projektowane zagospodarowanie terenu

Projektowane zagospodarowanie terenu w ramach budowy oświetlenia ulicznego polega na:

- montażu słupów
- montażu kabla oświetleniowego
- montażu opraw

### 3.1 Ulica ( droga ) , parking

Ulica Słoneczna ma nawierzchnię asfaltową. Ciąg pieszo rowerowy wykonany jest z kostki brukowej. Szerokość ciągu wynosi 3m.

### 3.2. Infrastruktura techniczna uzbrojenia terenu

Infrastrukturę techniczną uzbrojenia terenu stanowi kablowa linia telefoniczna. Projektowane oświetlenie koliduje z rowem melioracyjnym. Przejście kabla przez rów wykonać metodą bezwykopową, w rurze osłonowej min. 1,2m pod aktualnym dnem rowu w rurze osłonowej wyprowadzonej min. 2m poza krawędzie skarp rowu. Prace ziemne wykonać w odl. nie mniejszej od 2m od górnej krawędzi rowu. Kabel oświetleniowy na całej długości trasy, będzie ułożony w rurze osłonowej. Prace ziemne prowadzić ręcznie. Spełnić warunki zawarte w opinii WZMiUW w Warszawie, oddział Piaseczno.

#### 4. Zestawienie powierzchni poszczególnych elementów zagospodarowania terenu

- Słup oświetleniowy – 22szt
- Projektor do wbudowania w grunt – 1szt
- Kabel YAKXs 4x25mm<sup>2</sup> – 642m - trasa
- Kabel YKY 3x2,5mm<sup>2</sup> – 30m - trasa
- Rura osłonowa kabla – 642m – trasa
- Oprawa oświetleniowa – 22 szt
- Skrzynka sterująco pomiarowa oświetlenia ulicznego – 1kpl

#### 5. Dane informacyjne czy teren, na którym projektuje się przebudowę jest wpisany do rejestru zabytków i czy podlega ochronie

Zgodnie decyzją o ustalenie lokalizacji inwestycji celu publicznego, inwestycja zlokalizowana jest w obszarze objętym ochroną konserwatorską:

- Wojewódzkiego Konserwatora Zabytków – park podworski d. PGR Lesznowola
- Wojewódzkiego Konserwatora Przyrody - park podworski d. PGR Lesznowola

#### 6. Dane określające wpływ eksploatacji górniczej na teren.

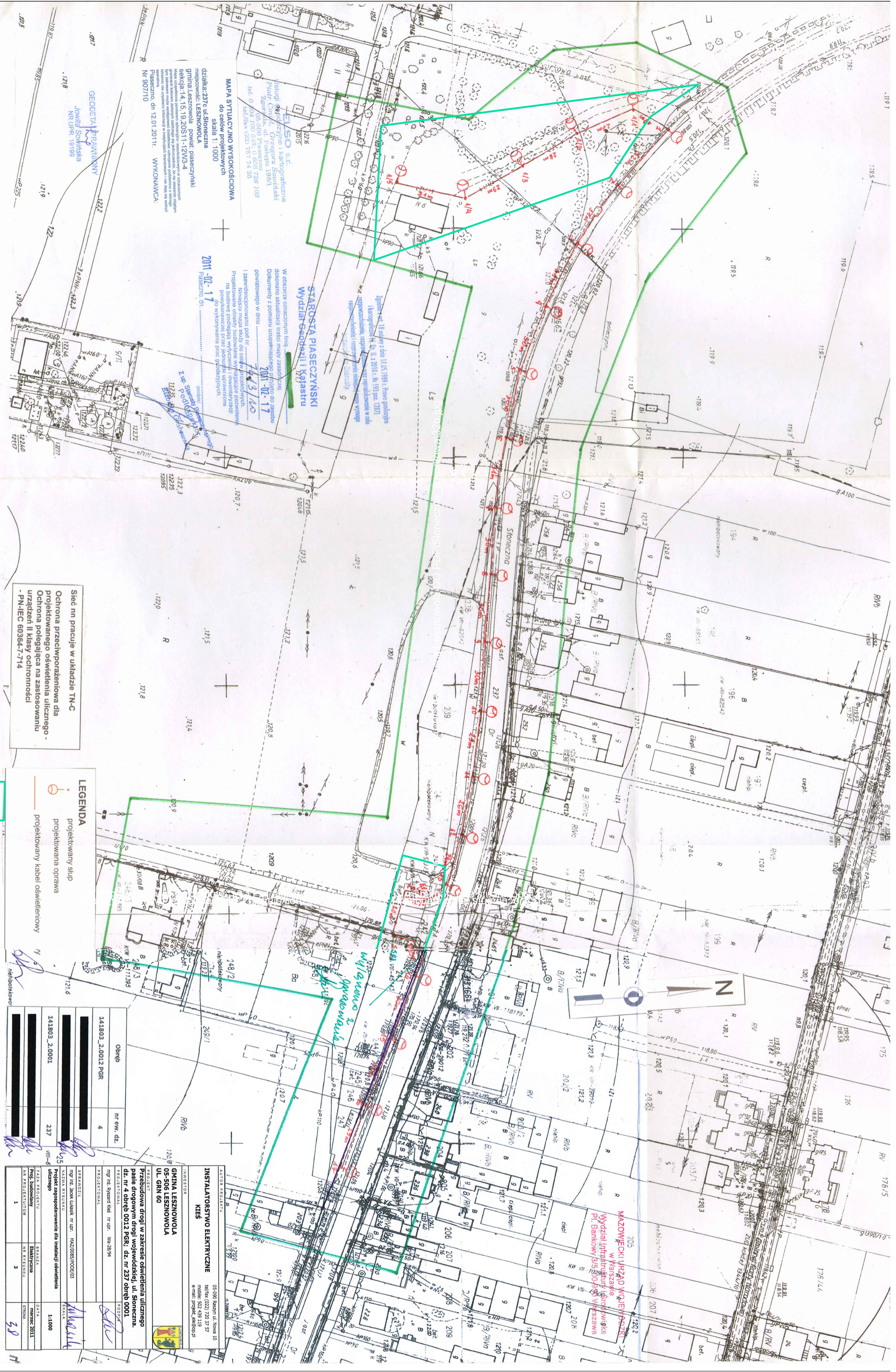
Tereny na których projektuje się w/wym. inwestycję nie leżą w strefie wpływu szkód górniczych.

#### 7. Informacje o charakterze istniejących i przewidywanych zagrożeń dla środowiska.

Przewidywana do realizacji budowa oświetlenia ulicznego nie wpłynie na pogorszenie stanu środowiska.

- w wyniku realizacji przedsięwzięcia nastąpi znaczna poprawa warunków oraz bezpieczeństwa mieszkańców. Inwestycja spowoduje polepszenie warunków bezpieczeństwa na drodze, następstwem czego może być zminimalizowanie prawdopodobieństwa występowania wypadków drogowych.
- budowa oświetlenia nie wpłynie w czasie eksploatacji na jakość środowiska przyrodniczego i krajobrazu.

-KONIEC-



**ELISO s.c.**  
 Instytut Geograficzny i Kartograficzny  
 Prof. Czesław Grzegorz Szauliński  
 Zgorzelec, ul. Fostępa 15B/1  
 06-500 Zgorzelec, tel. 726 102  
 tel. 0 604 100 223, 767 74 25  
 tel. 0 604 100 223, 767 74 25

**STAROSTA PIASECZYŃSKI**  
 Wydział Służby i Katastru

W ocenie oznaczonym linia...  
 dokonano aktualizacji treści mapy zasadniczej  
 Dokumenty z pominięciem uzupełnienia projektu do zasobu  
 powiatowego w dniu 2011-02-17

1. zawieszono pod nr...  
 Niniejsza mapa służy do celów projektowych.  
 Projektowane elementy budowlane wymagają uzgodnień  
 na podstawie przepisów przez jednostki uprawnione  
 do wykonywania prac geodezyjnych.

2011-02-17  
 Piaseczno, dn. ....

**GEODETA PRACOWNIK**  
 Jowita Solińska  
 NKP UPK 19199

Sieć nn pracuje w układzie TN-C  
 Ochrona przeciwporażeniowa dla  
 projektowanego oświetlenia ulicznego -  
 ochrona polegająca na zastosowaniu  
 urządzeń II klasy ochronności  
 - PN-IEC 60364-7-714

**LEGENDA**

projektowany słup  
 projektowana oprawa  
 projektowany kabel oświetleniowy

Obrob.	nr ew. dz.
141803_2_0012 PGR	4
141803_2_0001	237

<b>INWESTOR</b>		<b>MIĘDZONACZNIK</b>	
GMINA LESZNOWOLA 05-506 LESZNOWOLA UL. GRN 60		Instalatorstwo Elektryczne KIEŚ	
PROJEKT		PROJEKTOWAŁ	
Przebieg drogi w zakresie oświetlenia ulicznego Prace dozwolonej wojewódzkiej ul. Słoneczna dz. nr 4/03/00 0012 PGR, dz. nr 237 obręb 0001		mgr inż. Marek Lisak nr upr. MAZ/008/PROJ/03 mgr inż. Ryszard Kubiś nr upr. Wb-29/94	
PRACOWNIK		KONTROLA	
mgr inż. Marek Lisak nr upr. MAZ/008/PROJ/03		mgr inż. Ryszard Kubiś nr upr. Wb-29/94	
PROJEKTOWAŁ		KONTROLA	
141803_2_0001		141803_2_0001	
11.11.2011		11.11.2011	
11.11.2011		11.11.2011	
11.11.2011		11.11.2011	
11.11.2011		11.11.2011	
11.11.2011		11.11.2011	

**MAZOWIECKI URZĄD WOJEWÓDZKI**  
 w Warszawie  
 Wydział Inżynierii i Gospodarki  
 Pl. Bankowy 5/15 00-613 Warszawa



URZĄD WOJEWÓDZKI  
w Warszawie  
Wydział Nadzoru Urbanistycznego  
i Budowlanego

Nr ewidencyjny Wa-28/94

Warszawa, 18 stycznia 1994r.

MAZOWIECKI URZĄD WOJEWÓDZKI  
w Warszawie  
Wydział Infrastruktury i Środowiska  
Pl. Bankowy 3/5, 00-950 Warszawa

## STWIERDZENIE POSIADANIA PRZYGOTOWANIA ZAWODOWEGO do pełnienia samodzielnej funkcji technicznej w budownictwie

Na podstawie art. 18 ust. 5 i art. 57 ust. 3 ustawy z dnia 24 października 1974 r. — Prawo budowlane (Dz. U. Nr 38, poz. 229) oraz § 2 ust. 2 pkt 2, § 5 ust. 1 pkt 2, § 5 ust. 2, § 6 ust. 3, § 7, § 13 ust. 1 pkt 4 lit. "d" rozp. Ministra Gospodarki Terenowej i Ochrony Środowiska z dnia 20.II.1975 r. w sprawie samodzielnych funkcji technicznych w budownictwie (Dz. U. Nr 8, poz. 46 z późn. zmianami).

### STWIERDZAM

ze Ob. RYSZARD DIONIZY KIEŚ s. Jana  
technik elektronik

urodzony(a) dnia 07 kwietnia 1958 r. Warszawa

posiada przygotowanie zawodowe do pełnienia samodzielnej funkcji technicznej  
kierownika budowy i robót

w specjalności instalacyjno-inżynierskiej w zakresie sieci i instalacji elektrycznych:

- 1/ do kierowania, nadzorowania i kontrolowania budowy i robót, kierowania i kontrolowania wytwarzania konstrukcyjnych elementów sieci i instalacji oraz do kontrolowania stanu technicznego w zakresie instalacji elektrycznych, napowietrznych i kablowych linii energetycznych oraz stacji i urządzeń elektroenergetycznych - o powszechnie znanych rozwiązaniach konstrukcyjnych,
- 2/ w budownictwie jednorodzinym, zagrodowym oraz innych budynków o kubaturze do 1000 m<sup>3</sup> - do sporządzania projektów instalacji elektrycznych o powszechnie znanych rozwiązaniach konstrukcyjnych i schematach technicznych.-

ZA ZGODNOŚĆ  
Z ORYGINAŁEM

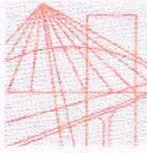
mgr inż. Ryszard Kieś

Upr. budowlana Wa-28/94

MAZ/IE/1929/01



Z OC. WOJEWÓDZKI WARSZAWY IEGO



MAZOWIECKA  
OKRĘGOWA  
I Z B A  
INŻYNIERÓW  
BUDOWNICTWA

Warszawa, 9 listopada 2010

### Zaświadczenie

Pan RYSZARD DIONIZY KIEŚ

miejsce zamieszkania:

ul. TRZECH BUDRYŚÓW 23 m.29  
02-381 WARSZAWA

jest członkiem Mazowieckiej Okręgowej Izby Inżynierów Budownictwa

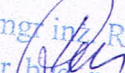
o numerze ewidencyjnym: MAZ/IE/1929/01


i posiada wymagane ubezpieczenie od odpowiedzialności cywilnej.

Niniejsze zaświadczenie jest ważne

od dnia: 1 stycznia 2011 r. do dnia: 31 grudnia 2011 r.

ZA ZGODNOŚĆ  
Z ORYGINAŁEM

  
mgr inż. Ryszard Kieś  
Upr. bud. nr ew. Wa-28/94  
MAZ/IE/1929/01

MAZOWIECKA OKRĘGOWA IZBA  
INŻYNIERÓW BUDOWNICTWA  
Z-ca PRZEWDNICZĄCEGO  
  
mgr inż. Jerzy Kotowski

Biurowo: ul. 1 Sierpnia 36B, 02-134 Warszawa, tel. 22 868 35 81, 22 868 35 82, fax 22 868 35 49, www.maz.piib.org.pl, e-mail: biuro@imaz.piib.org.pl  
NIP: 525-22-58-203, Dział Członkowski: tel. 22 876 04 11, 22 826 11 05, fax 22 300 99 00, Dział Szkoleni: tel. 22 823 34 10, 22 868 35 50  
Komisja Kwalifikacyjna: tel. 22 878 04 03, 22 878 04 04, fax 22 826 28 67 w. 153



Warszawa, dn. 22 grudnia 2003 r.

sygn. akt. MAZ/7131/287/03

## DECYZJA

Na podstawie art. 11 ust. 1 i art. 24 ust. 1 pkt 2 ustawy z dnia 15 grudnia 2000 r. o samorządach zawodowych architektów, inżynierów budownictwa oraz urbanistów (Dz. U. z 2001 r. nr 7 poz. 42, z późn. zm.), art. 12 ust. 1 pkt. 1 i 5 oraz ust. 3, art. 13 ust. 1 pkt 1, art. 14 ust. 1 pkt 5 ustawy z dnia 7 lipca 1954 r. Prawo budowlane (tekst jednolity: Dz. U. z 2000 r. nr 106 poz. 1126 z późn. zm.) oraz § 1 ust. 2 i 4 i § 9 ust. 1 rozporządzenia Ministra Gospodarki Przestrzennej i Budownictwa z dnia 30 grudnia 1994 r. w sprawie samodzielnych funkcji technicznych w budownictwie (Dz. U. 1995 r. nr 8 poz. 38, z późn. zm.) Okręgowa Komisja Kwalifikacyjna Mazowieckiej Okręgowej Izby Inżynierów Budownictwa stwierdza:

**Pan Jacek Łukasik**

magister inżynier elektryk

urodzony dnia 18 czerwca 1963 roku w Warszawie, syn Włodzimierz

uzyskał:

**UPRAWNIENIA BUDOWLANE**

nr MAZ/0085/POOE/03

**do projektowania bez ograniczeń w specjalności instalacyjnej  
w zakresie sieci, instalacji i urządzeń elektrycznych i  
elektroenergetycznych**

Niniejsze uprawnienia stanowią również podstawę do sprawdzania projektów budowlanych w wyżej wymienionej specjalności oraz sporządzania projektów zagospodarowania działki i terenu

## UZASADNIENIE

Okręgowa Komisja Kwalifikacyjna Mazowieckiej Okręgowej Izby Inżynierów Budownictwa na podstawie protokołów z postępowania kwalifikacyjnego oraz przeprowadzonego egzaminu, uchwała nr 8 z dnia 4 grudnia 2003 r. stwierdziła, że posiada Pan wymagane prawem wykształcenie i praktykę zawodową konieczną do uzyskania uprawnień budowlanych w wyżej wymienionej specjalności i uzyskał pozytywny wynik egzaminu na uprawnienia budowlane.

**POUCZENIE:** Od niniejszej decyzji służy odwołanie do Krajowej Komisji Kwalifikacyjnej Polskiej Izby Inżynierów Budownictwa w Warszawie za pośrednictwem Okręgowej Komisji Kwalifikacyjnej Mazowieckiej Okręgowej Izby Inżynierów Budownictwa, w terminie 14 dni od dnia jej doręczenia.

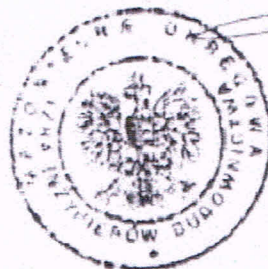
Przewodniczący  
Okręgowej Komisji  
Kwalifikacyjnej

prof. dr hab. inż. Kazimierz Szulborski

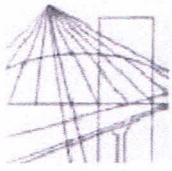
Przewodniczący  
Mazowieckiej Okręgowej Izby  
Inżynierów Budownictwa  
mgr inż. Wiesław Olechnowicz

Za zgodność  
z oryginałem

- Otrzymują
1. Pan Jacek Łukasik  
01-441 Warszawa ul. Ciołka 26 m 101
  2. Główny Inspektor Nadzoru Budowlanego
  3. az



mgr inż. Ryszard Kieś  
Upr. bud. Wa-28/94  
MAZ/IE/1929/01



MAZOWIECKA  
OKRĘGOWA  
I Z B A  
INŻYNIERÓW  
BUDOWNICTWA

Warszawa, 27 maja 2010

### Zaświadczenie

Pan JACEK ŁUKASIK

miejsce zamieszkania:

ul. ERAZMA CIOLKA 26 M 101

01-443 WARSZAWA

jest członkiem Mazowieckiej Okręgowej Izby Inżynierów Budownictwa

o numerze ewidencyjnym: MAZ/IE/7900/03

i posiada wymagane ubezpieczenie od odpowiedzialności cywilnej.

Niniejsze zaświadczenie jest ważne

od dnia: 1 lipca 2010 r. do dnia: 30 czerwca 2011 r.

MAZOWIECKA OKRĘGOWA IZBA  
INŻYNIERÓW BUDOWNICTWA  
IZBA BUDOWNICZAJEGO

mgr inż. Jerzy Kotowski (2)

**ZA ZGODNOŚĆ  
Z ORYGINAŁEM**

mgr inż. Ryszard Kieś  
Upr. budowl. ew. Wa-28/94  
MAZ/IE/1929/01

Biuro: ul. Siemki 36B, 02-104 Warszawa, tel. 22 868 35 35, 22 868 35 81, 22 868 35 49, ww.w.owiz: piba.org.pl, e-mail: biuro@piba.org.pl  
NIP: 525-22-66-203, Dział Czynkowski tel. 22 828 04 11, 22 826 11 05, fax 22 300 99 00, Dział Sekretar. tel. 22 828 34 10, 22 868 35 30  
Kontyngent Kwalifikacyjna tel. 22 878 14 01, 22 878 01 04, fax 22 868 28 67 w. 153

## OŚWIADCZENIE PROJEKTANTA I SPRAWDZAJĄCEGO

Niniejszy projekt budowlany przebudowy drogi w zakresie oświetlenia ulicznego na w pasie drogowym drogi wojewódzkiej na działkach: dz. nr ew. nr 4 obręb 0012 PGR; dz. nr ew. 237 obręb 0001 w Lesznowoli gm. Lesznowola, został opracowany w sposób zgodny z wymaganiami ustawy Prawo Budowlane i przepisami oraz zasadami wiedzy technicznej. Projekt budowlany – wykonawczy został zweryfikowany przez sprawdzającego. Dokumentacja jest kompletna i nadaje się do realizacji.

### Projektant

mgr inż. Ryszard Kies  
nr upr Wa-28/94



### Sprawdzający

mgr inż Jacek Łukasik  
nr upr MAZ/0085/POOE/03



Marzec 2011

**INFORMACJA DOTYCZĄCA BEZPIECZEŃSTWA I OCHRONY ZDROWIA**

**PRZEBUDOWA DROGI W ZAKRESIE OŚWIETLENIA ULICZNEGO W PASIE  
DROGOWYM DROGI WOJEWÓDZKIEJ**

**Adres inwestycji: Lesznowola ul. Słoneczna**

**Nr ew. działek : Dz. nr 4 obręb 0012 PGR  
Dz. nr 237 obręb 0001**

Lokalizacja : Lesznowola ul. Słoneczna

Inwestor : Gmina Lesznowola, ul. GRN 60 05-506 Lesznowola

Branża : elektryczna

Sporządził: mgr inż. Ryszard Kieś nr upr. Wa - 28/94



:

Marzec 2011

## Informacja dotycząca : BIOZ do projektu oświetlenia ulicznego

### 1. Podstawa prawna.

Na podstawie art. 20 ust. 1b oraz art. 21a ust. 4 ustawy z dnia 7 lipca 1994r. Prawo Budowlane ( tekst jednolity Dz. U. z 2003 r. Nr 207 poz. 2016), zgodnie z Rozporządzeniem Ministra Infrastruktury w sprawie szczegółowego zakresu i formy planu bezpieczeństwa i ochrony zdrowia oraz szczegółowego zakresu rodzajów robót budowlanych, stwarzających zagrożenie bezpieczeństwa i zdrowia ludzi ( Dz. U. z 2002 r. Nr 151, poz. 1256 z późniejszymi zmianami) oraz Rozporządzeniem Ministra Infrastruktury w sprawie informacji dotyczącej bezpieczeństwa i ochrony zdrowia oraz planu bezpieczeństwa i ochrony zdrowia (Dz. U. z 2003 r. Nr 120, poz. 1126) projektant ma obowiązek sporządzenia w/w informacji do projektu budowlanego.

### 2. Dane ogólne.

Inwestor: Gmina Lesznówola

Adres: ul. GRN 60, 05-506 Lesznówola

Obiekt projektowany: Przebudowa drogi w zakresie oświetlenia ulicznego w pasie drogowym drogi wojewódzkiej na dz. nr ew. 4 obręb 0012 PGR i nr ew. 237 obręb 0001.

Adres budowy: Lesznówola ul. Słoneczna

### 3. Rodzaj robót:

Budowa oświetlenia ulicznego

### 4. Zakres oraz kolejność realizacji robót przewidzianych dokumentacją:

Budowa instalacji oświetleniowej

- ☞ montaż słupów
- ☞ montaż kabla oświetleniowego
- ☞ montaż opraw
- ☞ montaż skrzynki sterująco pomiarowej oświetlenia ulicznego

Uruchomienie i próba instalacji oświetleniowej:

- ☞ sprawdzenie podłączenia przewodów do opraw
- ☞ sprawdzenie ciągłości przewodów oświetleniowych
- ☞ sprawdzenie izolacji przewodów oświetleniowych
- ☞ sprawdzenie ochrony przeciw porażeniowej

### 5. Elementy zagospodarowania działki i terenu budowy mogące stwarzać zagrożenie bezpieczeństwa i zdrowia ludzi.

- ruch drogowy na drodze wojewódzkiej oraz drodze gminnej
- sieć telefoniczna
- napowietrzne linie SN

### 6. Wskazanie przewidywanych zagrożeń mogących wystąpić podczas realizacji robót, ich skala, miejsce i czas występowania.

Realizacja robót wymaga właściwej organizacji oraz właściwych dla technologii robót materiałów i sprzętu.

W czasie realizacji robót stosowane będą następujące:

- ☞ urzędnicy, przyrządy i narzędzia
- wiertarka , przyrządy do pomiaru skuteczności zerowania, ciągłości żył kabli i pomiaru wielkości izolacji kabla, komplet narzędzi( śrubokręty, kombinerki, łopaty, itp.)
- ☞ sprzęt techniczno –budowlany

samochód dostawczy, samochód wieżowy, żuraw samochodowy, urządzenie do zagęszczania gruntu, minikoparka

☞ materiały:

kabel ziemny, bednarka, oprawy oświetleniowe, przewód montażowy, słupy.

☞ materiały pomocnicze:

śruby, nakrętki, środki antykorozyjne, opaski kablowe, itp.

☞ odzież ochronna

rękawice, ubrania i obuwie

☞ zabezpieczenie miejsc wykonywania robót

barierki ochronne, kładki, oznakowanie drogowe, zasłony.

Zagrożenia możliwe do wystąpienia podczas realizacji robót to:

☞ porażenie prądem

☞ urazy ciała

Możliwość wystąpienia zagrożeń, miejsce i czas:

☞ przy podłączaniu oświetlenia

☞ w trakcie realizacji robót na każdym etapie

Zagrożenia w/w mogą spowodować zarówno drobne urazy ciała i bardzo poważne – trwałe kalectwo do zgonu łącznie.

#### **7. Wskazanie prowadzenia instruktażu pracowników przed przystąpieniem do realizacji robót.**

Wszyscy pracownicy wyznaczeni do realizacji robót powinni być przeszkoleni w zakresie bhp wg norm prawnych i powszechnie przyjętych zasad ( rozporządzenie Ministra Pracy i Polityki Socjalnej z dnia 28 05 1996r w sprawie zasad szkolenia w dziedzinie bhp)

Dodatkowo powinien być przeprowadzony instruktaż przed przystąpieniem do robót uwzględniających uwarunkowania lokalne budowy oraz podanie procedury postępowania w przypadku wystąpienia zagrożeń lub okoliczności, które wskazują na możliwość wystąpienia zagrożenia.

#### **8. Wskazanie środków technicznych i organizacyjnych zapobiegających niebezpieczeństwom wynikającym z wykonywania robót budowlanych w strefach zagrożenia zdrowia lub w ich sąsiedztwie, w tym zapewniających bezpieczną i sprawną komunikację, umożliwiającą szybką ewakuację na wypadek awarii i innych zagrożeń.**

**Środki techniczne-** zapobiegające zagrożeniom to przed przystąpieniem do robót sprawdzenie sprzętu i narzędzi przewidzianych do realizacji, wprowadzenie zabezpieczeń ( np. montaż barierek ochronnych) a także zapewnienie środków łączności.

**Środki organizacyjne** – oznakowanie drogowe, dopuszczenie do pracy osób przeszkolonych i wyposażonych w odzież ochronną. Na terenie budowy powinien być stworzony punkt sanitarny oraz możliwość szybkiego powiadomienia o niebezpieczeństwie.

**-KONIEC-**





Warszawa, 15.10. 2012

WN.5142.72.2012  
nr rej. 1055/399

### DECYZJA nr 1084 / 2012

Mazowiecki Wojewódzki Konserwator Zabytków działając na podstawie art. 89 pkt 2, art. 91 ust. 4 pkt 4, art. 6 ust.1 pkt 1, art. 7 pkt 1, art. 36 ust. 1 pkt 11 ustawy z dnia 23 lipca 2003 r. o ochronie zabytków i opiece nad zabytkami (Dz. U. Nr 162, poz. 1568 z późn. zm.) oraz Rozporządzenia Ministra Kultury w sprawie prowadzenia prac konserwatorskich, prac restauratorskich i robót budowlanych, badań konserwatorskich, badań architektonicznych i innych działań przy zabytku wpisanym do rejestru zabytków oraz badań archeologicznych, z dnia 27 lipca 2011 roku (Dz. U. nr 165, poz. 987), – w związku z wnioskiem Pana Ryszarda Kiesia występującego z pełnomocnictwa Urzędu Gminy Lesznowola (data wpływu 13.08.2012), w sprawie wydania zgody na budowę oświetlenia na podstawie art. 104 Kodeksu postępowania administracyjnego (tekst jedn. Dz. U. z 2000 r. Nr 98 poz. 1071 z późn. zm.)

#### z e z w a l a

Gminie Lesznowola, ze stanowiska konserwatorskiego, na przeprowadzenie prac budowlanych polegających na budowie oświetlenia drogowego wzdłuż drogi wojewódzkiej oraz w alei dojazdowej do dworu, na terenie objętym ochroną konserwatorską, zgodnie z przedstawioną dnia 17.09.2012 korektą projektu oświetlenia parku w Lesznowoli autorstwa mgr inż. Marzeny Szklarzewskiej z następującą uwagą:

**Uwaga: Wysokość słupa latarni zlokalizowanych w alei parkowej nie powinien przekroczyć 4,5 metra**

**Termin ważności decyzji: 31 grudzień 2013**

#### U z a s a d n i e n i e

Teren inwestycji objęty jest ochroną konserwatorską na mocy wpisu do rejestru pod nr 1055/399 zabytkowego dworu wraz z otaczającym drzewostanem.

Przedmiotowe prace polegają na budowie oświetlenia drogowego wzdłuż drogi wojewódzkiej oraz w alei dojazdowej do dworu w obrębie zabytkowego drzewostanu. Lokalizacja zaproponowanych latarni w historyzującej formie jest dopuszczalna z punktu widzenia konserwatorskiego. Wątpliwości natomiast budzi wysokość latarni (niespełna 6m) w obrębie alei dojazdowej do dworu. Wysokość ta jest odpowiednia do oświetlania dróg miejskich, natomiast w niewielkiej przestrzeni alei dojazdowej wydaje się być nietrafnie dobrana. W związku z powyższym realizacja inwestycji zgodnie z przedstawionym warunkiem ograniczenia wysokości słupa latarni do 4,5 m, w oparciu o korektę projektu, jest dopuszczalna z punktu widzenia konserwatorskiego.

Na podstawie art. 36 ust. 1 pkt 11 w/w ustawy podejmowanie działań które mogłyby prowadzić do naruszenia substancji lub zmiany wyglądu zabytku wpisanego do rejestru wymaga pozwolenia MWKZ. W związku z powyższym orzeczono jak w sentencji.

*Właściciel lub użytkownik obiektu zobowiązany jest do zawiadomienia Mazowieckiego Wojewódzkiego Konserwatora Zabytków o wszystkich okolicznościach ujawnionych w toku robót, które mogą mieć ujemny wpływ na stan zachowania zabytku oraz zmienić zakres prac określonych w zezwoleniu.*

*Zezwolenie niniejsze może być cofnięte lub zmienione w razie ujawnienia okoliczności, które mogą mieć znaczenie dla zabytku i mogą wprowadzić zmiany w zakresie prowadzonych prac lub w wypadku, gdy nie dopełniono warunków zawartych powyżej.*

**MAZOWIECKI URZĄD WOJEWÓDZKI**

w Warszawie

**Wydział Infrastruktury i Środowiska**

**Pl. Bankowy 3/5, 00-950 Warszawa**

*Niniejsza decyzja nie zwalnia z obowiązku uzyskania pozwolenia na budowę albo zgłoszenia w przypadkach określonych przepisami Prawa budowlanego.*

**Od niniejszej decyzji przysługuje stronom odwołanie do Ministra Kultury i Dziedzictwa Narodowego za pośrednictwem MWKZ z siedzibą w Warszawie 00-373, ul. Nowy Świat 18/20, w terminie 14 dni od daty doręczenia.**

**W załączeniu:** 1 egz. projektu budowlanego  
1 egz. inwentaryzacji zieleni  
1 egz. korekty projektu

**Z up. MAZOWIECKIEGO WOJEWÓDZKIEGO  
KONSERWATORA ZAPISKÓW**

*Marta...*  
**Kierownik Wydziału Zapisków Niezakończonych**

**Otrzymują:**

1. Instalatorstwo Elektryczne „Kieś” Ryszard Kieś, ul. Nowa 10, 05-090 Raszyn
2. Urząd Gminy Lesznowola, ul. Gminnej Rady Narodowej 60, 05-506 Lesznowola
3. Agencja Nieruchomości Rolnych. Oddział terenowy w Warszawie, Pl. Bankowy 2, 00-095 Warszawa
4. WUOZ a/a (WN-PKL)

Zgodnie z obowiązującymi przepisami (podstawa prawna: art. 7 p.2 Ustawa z dnia 16 listopada 2006 roku, o opłacie skarbowej – Dz. U. Nr 225 z 2006 r., poz 1635) opłaty skarbowej nie pobrano.

**WOJEWÓDZKI URZĄD OCHRONY ZABYTKÓW**  
w Warszawie  
ul. Nowy Świat 18/20, 00-373 Warszawa  
tel: 22 44 30 400, fax: 22 44 30 401  
www.mwzkz.pl

**DECYZJA OSTATECZNA**

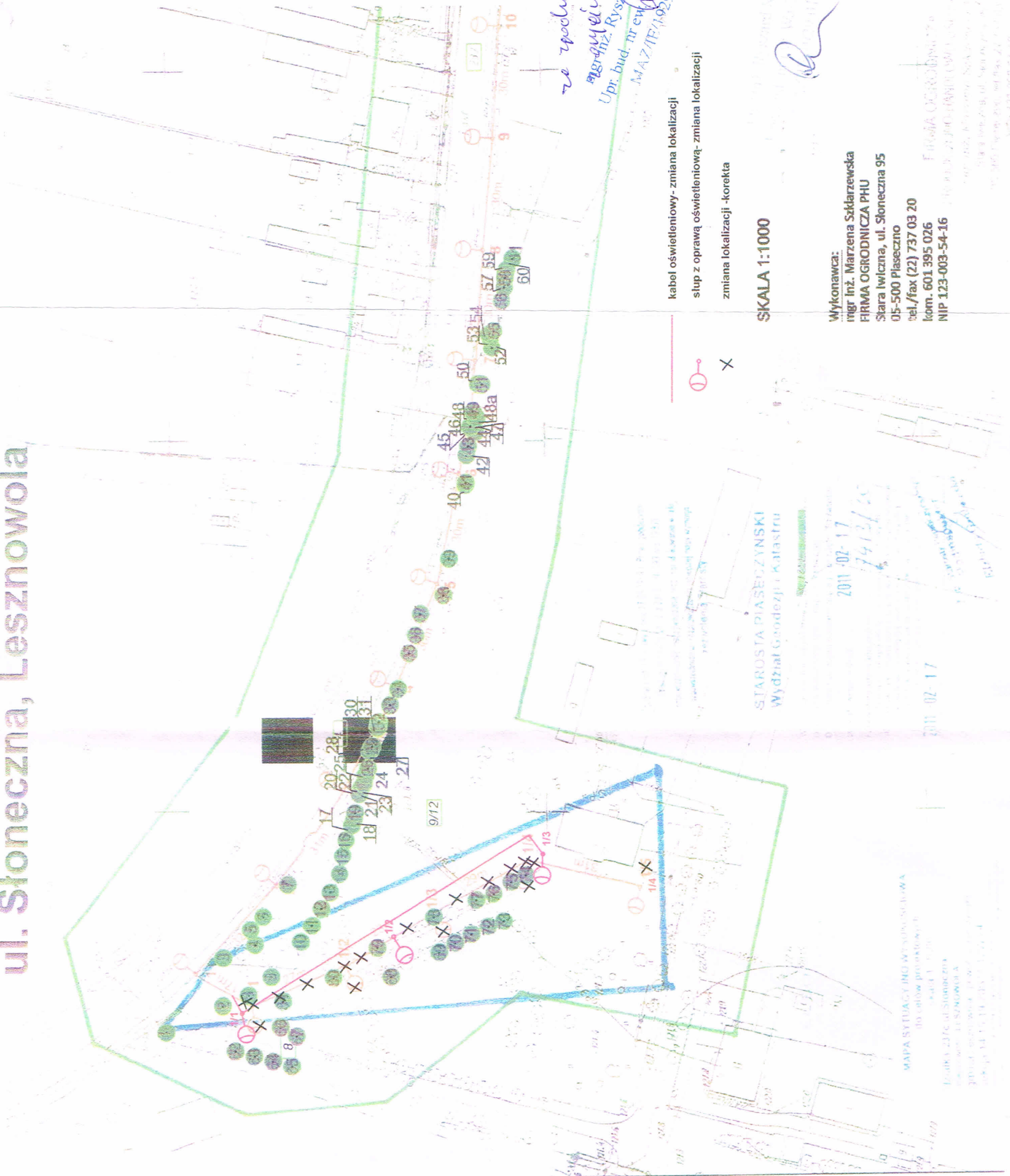
*[Podpis]*  
**podpis** 08/11/2012

*za zgodności  
z oryginałem*

*[Podpis]*  
mgr inż. Ryszard Kieś  
Upr. bud. nr ew. Wa-28/94  
MAZ/TE/1929/01

# PROJEKT INWENTARYZACJI

## ul. Słoneczna, Lesznówola



ze zgodności  
z Upr. bud. nr ew. 1192/01  
MAZ/IF/1929/01

kabel oświetleniowy - zmiana lokalizacji  
słup z oprawą oświetleniową - zmiana lokalizacji  
zmiana lokalizacji - korekta

SKALA 1:1000

Wykonawca:  
Inż. Marzena Szklarzewska  
FIRMA OGRODNICZA PHU  
Stara Iwiczna, ul. Słoneczna 95  
05-500 Piaseczno  
tel./fax (22) 737 03 20  
kom. 601 395 026  
NIP 123-003-54-16

STAROSTA PIASECZYŃSKI  
Wydział Geodezji i Katastru

2011-02-17  
7413/15

2011-02-17

MAPA SYTUACYJNO-WYKONAWCZA  
do celów projektowych  
skala 1:1000  
Lokalność: 237C ul. SŁONECZNA  
miasto: LESZNOWOLA  
30014, województwo: MAZOWIECKIE  
data: 14.12.2010 r.

Korekta projektu  
oświetlenia w puchar  
w Lesznówola  
17.01.2011

WOJEWÓDZKI URZĄD OCHRONY ZABYTKÓW  
w Warszawie  
ul. Nowy Świat 18/20, 00-373 Warszawa  
tel. 22 44 30 400, fax: 22 44 30 401  
www.mwzkz.pl

Załącznik do decyzji nr. 1084/2011  
Postanowienia nr. ....  
Opinii Konservatorskiej  
z dnia 10/10/2011