

**UCHWAŁA NR 461/XLI/2021  
RADY GMINY LESZNOWOLA**

z dnia 22 lipca 2021 r.

**w sprawie uchwalenia miejscowego planu zagospodarowania przestrzennego gminy Lesznowola dla części obrębu Wólka Kosowska**

Na podstawie art. 18 ust. 2 pkt 5 ustawy z dnia 8 marca 1990 r. o samorządzie gminnym (t.j. Dz. U. z 2020 r. poz. 713 ze zm.), art. 20 ust. 1 ustawy z dnia 27 marca 2003 r. o planowaniu i zagospodarowaniu przestrzennym (t.j. Dz. U. z 2021 r. poz. 741 ze zm.) w związku z uchwałą Nr 186/XVI/2019 Rady Gminy Lesznowola z dnia 8 listopada 2019 r. w sprawie przystąpienia do sporządzenia miejscowego planu zagospodarowania przestrzennego gminy Lesznowola dla części obrębu Wólka Kosowska, stwierdzając, że nie narusza on ustaleń Studium uwarunkowań i kierunków zagospodarowania przestrzennego gminy Lesznowola przyjętego uchwałą Nr 30/IV/2011 Rady Gminy Lesznowola z dnia 15 marca 2011 r. ze zmianami, Rada Gminy Lesznowola na wniosek Wójta Gminy Lesznowola uchwała, co następuje:

**DZIAŁ I.  
USTALENIA OGÓLNE  
Rozdział 1.  
Zakres obowiązywania planu**

§ 1. 1. Uchwała się miejscowy plan zagospodarowania przestrzennego gminy Lesznowola dla części obrębu Wólka Kosowska, składający się z:

- 1) części tekstowej planu, stanowiącej treść uchwały;
- 2) części graficznej, na którą składa się rysunek planu w skali 1:1000, stanowiącej załącznik nr 1 do uchwały, będący integralną częścią planu;
- 3) rozstrzygnięcia o sposobie rozpatrzenia uwag, stanowiącego załącznik nr 2 do uchwały;
- 4) rozstrzygnięcia o sposobie realizacji, zapisanych w planie, inwestycji z zakresu infrastruktury technicznej, które należą do zadań własnych gminy oraz zasadach ich finansowania, stanowiącego załącznik nr 3 do uchwały;
- 5) danych przestrzennych, stanowiących załącznik nr 4 do uchwały.

2. Granice planu określono uchwałą Nr 186/XVI/2019 Rady Gminy Lesznowola z dnia 8 listopada 2019 r. w sprawie przystąpienia do sporządzenia miejscowego planu zagospodarowania przestrzennego gminy Lesznowola dla części obrębu Wólka Kosowska.

§ 2. 1. Plan zawiera ustalenia dotyczące:

- 1) przeznaczenia terenów oraz linii rozgraniczających tereny o różnym przeznaczeniu lub różnych zasadach zagospodarowania;
- 2) zasad ochrony i kształtowania ładu przestrzennego;
- 3) zasad ochrony środowiska, przyrody i krajobrazu;
- 4) wymagań wynikających z potrzeb kształtowania przestrzeni publicznych;
- 5) zasad kształtowania zabudowy oraz wskaźników zagospodarowania terenu, maksymalnej i minimalnej intensywności zabudowy jako wskaźnika powierzchni całkowitej zabudowy w odniesieniu do powierzchni działki budowlanej, minimalnego udziału procentowego powierzchni biologicznie czynnej w odniesieniu do powierzchni działki budowlanej, maksymalnej wysokości zabudowy, minimalnej liczby miejsc do parkowania, w tym miejsc przeznaczonych na parkowanie pojazdów zaopatrzonych w kartę parkingową i sposobu ich realizacji oraz linii zabudowy i gabarytów obiektów;
- 6) szczegółowych zasad i warunków scalania i podziału nieruchomości objętych planem miejscowym;
- 7) szczegółowych warunków zagospodarowania terenów oraz ograniczenia w ich użytkowaniu, w tym zakaz zabudowy;

- 8) zasad modernizacji, rozbudowy i budowy systemów komunikacji i infrastruktury technicznej;
- 9) sposobów i terminów tymczasowego zagospodarowania, urządzania i użytkowania terenów;
- 10) stawek procentowych, na podstawie, których ustala się opłatę za wzrost wartości nieruchomości spowodowany uchwaleniem niniejszego planu zagospodarowania przestrzennego;
- 11) minimalnej powierzchni nowo wydzielanych działek budowlanych.

2. Plan nie zawiera ustaleń dotyczących:

- 1) zasad kształtowania krajobrazu;
- 2) zasad ochrony dziedzictwa kulturowego i zabytków, w tym krajobrazów kulturowych oraz dóbr kultury współczesnej;
- 3) granic i sposobów zagospodarowania terenów lub obiektów podlegających ochronie, na podstawie odrębnych przepisów, terenów górniczych, a także obszarów szczególnego zagrożenia powodzią, obszarów osuwania się mas ziemnych, krajobrazów priorytetowych określonych w audycie krajobrazowym oraz w planach zagospodarowania przestrzennego województwa.

3. Ustalenia planu określone są w treści niniejszej uchwały oraz na rysunku planu.

§ 3. 1. Załącznik graficzny nr 1 odnosi ustalenia uchwały do terenu objętego planem.

2. Następujące oznaczenia graficzne na rysunku planu są obowiązującymi ustaleniami planu:

- 1) granica obszaru objętego planem miejscowym;
- 2) linia rozgraniczająca tereny o różnym przeznaczeniu lub różnych zasadach zagospodarowania;
- 3) nieprzekraczalna linia zabudowy;
- 4) zwymiarowana wzajemna odległość elementów zagospodarowania w metrach;
- 5) przeznaczenie terenów.

3. Pozostałe oznaczenia graficzne mają charakter informacyjny.

§ 4. Dla poszczególnych terenów obowiązują łącznie ustalenia ogólne zawarte w Dziale I i III oraz odpowiednie ustalenia szczegółowe zawarte w Dziale II uchwały.

## Rozdział 2.

### Wyjaśnienie używanych pojęć

§ 5. 1. Ilekroć w niniejszej uchwale jest mowa o:

- 1) **terenie** - należy przez to rozumieć fragment obszaru planu, o określonym przeznaczeniu, wyznaczony na rysunku planu liniami rozgraniczającymi, oznaczony symbolem literowym i numerem;
- 2) **przeznaczeniu podstawowym** - należy przez to rozumieć określony w planie rodzaj przeznaczenia, który dominuje lub będzie dominował na danym terenie;
- 3) **przeznaczeniu dopuszczalnym** - należy przez to rozumieć określony w planie rodzaj przeznaczenia inny niż podstawowy, który uzupełnia lub wzbogaca przeznaczenie podstawowe oraz nie powoduje kolizji z przeznaczeniem podstawowym;
- 4) **nieprzekraczalnej linii zabudowy** - należy przez to rozumieć wyznaczoną na działce linię, której nie może przekroczyć żadna krawędź zewnętrzna zewnętrznej ściany budynku – linia ta nie dotyczy wystających poza obrys budynku o nie więcej niż 1,5 m: balkonów, wykuszy, zadaszeń, okapów oraz schodów, tarasów, podestów, pochylni dla niepełnosprawnych, elementów wystroju elewacji;
- 5) **powierzchni biologicznie czynnej** - należy przez to rozumieć grunt rodzimy pokryty roślinnością oraz wodą powierzchniową na działce budowlanej, który pozostaje niezabudowany i nieutwardzony; w szczególności za powierzchnię biologicznie czynną nie uznaje się: zieleni projektowanej na dachach i ścianach budynków, budowli nadziemnych i podziemnych oraz na płytach ażurowych;
- 6) **przedsięwzięciu mogącym znacząco oddziaływać na środowisko** - należy przez to rozumieć zamierzenie budowlane lub inną ingerencję w środowisko w rozumieniu przepisów odrębnych dotyczących ochrony środowiska;

- 7) **usługach** - należy przez to rozumieć samodzielne obiekty budowlane lub pomieszczenia w budynkach o innej funkcji niż usługowa oraz urządzenia służące działalności, której celem jest zaspakajanie potrzeb ludności;
- 8) **usługach publicznych** - należy przez to rozumieć obiekty realizowane całkowicie lub częściowo z funduszy publicznych w dziedzinach takich jak: nauka, oświata, kultura, zdrowie i opieka społeczna, administracja publiczna, sport i rekreacja oraz w innych dziedzinach o charakterze ogólnospołecznym, realizowanych przez samorząd lokalny lub administrację rządową.

2. Dla pojęć nie zdefiniowanych w niniejszej uchwale obowiązują pojęcia zdefiniowane w przepisach odrębnych.

### **Rozdział 3.** **Ustalenia ogólne dla całego obszaru**

§ 6. 1. W planie wyznacza się tereny o różnym przeznaczeniu lub różnych zasadach zagospodarowania:

- 1) teren zabudowy mieszkaniowej jednorodzinnej – oznaczony na rysunku planu symbolem literowym **MN**;
- 2) teren zabudowy mieszkaniowo-usługowej – oznaczony na rysunku planu symbolem literowym **MU**;
- 3) teren zabudowy usługowo-mieszkaniowej – oznaczony na rysunku planu symbolem literowym **UM**;
- 4) teren zabudowy usługowej – oznaczony na rysunku planu symbolem literowym **U**;
- 5) teren usług sportu i rekreacji – oznaczony na rysunku planu symbolem literowym **US**;
- 6) teren infrastruktury technicznej z zakresu kanalizacji – oznaczony na rysunku planu symbolem literowym **K**;
- 7) teren wód powierzchniowych śródlądowych – oznaczony na rysunku planu symbolem literowym **WS**;
- 8) teren komunikacji - droga klasy zbiorczej – oznaczony na rysunku planu symbolem literowym **KDZ**;
- 9) teren komunikacji - droga klasy dojazdowej – oznaczony na rysunku planu symbolem literowym **KDD**.

2. Oznaczenia symbolem literowym określają przeznaczenie podstawowe poszczególnych terenów.

3. Oznaczenia symbolem numerowym określają numery poszczególnych terenów o tym samym przeznaczeniu podstawowym.

§ 7. 1. Ustala się nieprzekraczalne linie zabudowy oznaczone i zwymiarowane na rysunku planu:

- 1) 8 m od linii rozgraniczającej drogi oznaczonej symbolem numerowym i literowym 1 KDZ;
- 2) 7 m od linii rozgraniczającej dróg oznaczonych symbolami numerowymi i literowymi 2 KDZ i 3 KDZ;
- 3) 5 m od linii rozgraniczającej dróg oznaczonych symbolem literowym KDD;
- 4) 4 m i 7 m od linii rozgraniczającej terenów o symbolu literowym WS – zgodnie z rysunkiem planu;
- 5) 10 m od linii rozgraniczającej terenu o symbolu literowym K;
- 6) 8 m od linii rozgraniczającej terenu o symbolu literowym U;
- 7) 8 m od linii rozgraniczających terenów o symbolach numerowych i literowych 1 MU i 2 MN na terenie o symbolu numerowym i literowym 1 U;
- 8) 4 m od zachodniej granicy obszaru objętego planem miejscowym na terenie o symbolu numerowym i literowym 1 MU;
- 9) 4 m od terenów o symbolach literowych WS i MN na terenie o symbolu numerowym i literowym 1 K;
- 10) 7 m od zachodniej granicy obszaru objętego planem miejscowym (od ul. Karasia znajdującej się poza obszarem planu) na terenach o symbolach numerowych i literowych 1 US i 1 UM.

2. Nakazuje się sytuowanie wszystkich budynków na terenach, na których ustalono nieprzekraczalne linie zabudowy zgodnie z tymi liniami, z uwzględnieniem ustaleń ust. 3 i 4.

3. Przepisy ust. 2 nie dotyczą portierni, altan śmietnikowych oraz obiektów, o których mowa w § 23 ust. 3.

4. W stosunku do budynku istniejącego, usytuowanego niezgodnie z wyznaczonymi na rysunku planu nieprzekraczalnymi liniami zabudowy dopuszcza się jego zachowanie, remont, przebudowę, rozbudowę i nadbudowę pod warunkiem, że:

- 1) jest on zlokalizowany na terenie przewidzianym do zabudowy zgodnie z ustaleniami planu;
- 2) nie będzie rozbudowywany w pasie terenu pomiędzy wyznaczoną na rysunku planu linią rozgraniczającą i nieprzekraczalną linią zabudowy.

**§ 8.** Poza drogami publicznymi, oznaczonymi na rysunku planu, na terenach objętych planem dopuszcza się nowe drogi wewnętrzne obsługujące działki, przy czym:

- 1) minimalna szerokość nowo realizowanych dróg wewnętrznych, z uwzględnieniem ustaleń pkt 3, wynosi:
  - a) 6 m do 6 działek,
  - b) 8 m powyżej 6 działek;
- 2) na nowo realizowanych drogach wewnętrznych w wypadku ich nieprzelotowego zakończenia nakazuje się na ich końcu realizację placów do zawracania, przy czym ustala się, że wymiary tych placów nie mogą być mniejsze niż 12,5 m na 12,5 m;
- 3) ustalenia pkt 1 i 2 nie dotyczą dróg wewnętrznych powstałych przed wejściem w życie niniejszego planu.

**§ 9.** Ustalenia w zakresie ochrony i kształtowania ładu przestrzennego oraz wymagania wynikające z potrzeb kształtowania przestrzeni publicznych.

1. Dopuszcza się adaptacje istniejącej zabudowy, w tym zabudowy mieszkaniowej jednorodzinnej bliźniaczej i szeregowej, a także realizowanej nowej zabudowy na podstawie prawomocnego pozwolenia na budowę, otrzymanego przed wejściem w życie niniejszego planu, bez prawa jej rozbudowy.

2. Zasady lokalizowania bram, furtek:

- 1) nakazuje się wycofanie o minimum 2 m bram wjazdowych usytuowanych w ogrodzeniach przy drogach wewnętrznych o szerokości mniejszej niż 10 m;
- 2) zakazuje się stosowania bram i furtek otwieranych na zewnątrz działki.

3. Zasady zabudowy na działkach, nie spełniających parametrów minimalnej powierzchni działki budowlanej:

- 1) dopuszcza się zabudowę na działkach, nie spełniających parametrów minimalnej powierzchni działki budowlanej, określonej w planie, z uwzględnieniem ustaleń pkt 2, które:
  - a) powstały przed wejściem w życie niniejszego planu,
  - b) powstały w wyniku wydzielenia dróg publicznych,
  - c) powstały niezależnie od ustaleń planu;
- 2) przepisy pkt 1 stosuje się pod warunkiem przestrzegania zasad zabudowy, wskaźników i parametrów określonych w planie, z wyjątkiem minimalnej powierzchni nowo wydzielanych działek budowlanych.

4. Nakazuje się stosowanie rozwiązań przestrzennych, architektonicznych i technicznych zapewniających dostępność budynków użyteczności publicznej i terenów w przestrzeni publicznej dla osób ze szczególnymi potrzebami, w tym osób niepełnosprawnych, osób starszych i osób z wózkami dziecięcymi - zgodnie z przepisami odrębnymi.

5. Ustala się, że miejscami publicznymi są:

- 1) tereny komunikacji oznaczone symbolami literowymi KDZ i KDD;
- 2) tereny wód powierzchniowych śródlądowych oznaczone symbolem literowym WS;
- 3) teren usług sportu i rekreacji oznaczony symbolem literowym US.

6. Nakazuje się kształtowanie przestrzeni publicznych określonych w ust. 5 zgodnie z ustaleniami szczegółowymi.

**§ 10.** Ustalenia w zakresie ochrony środowiska, przyrody i krajobrazu.

### 1. Nakazuje się:

- 1) ograniczenie uciążliwości do granic działki budowlanej, na której jest prowadzona działalność gospodarcza oraz do lokali usługowych znajdujących się w tych samych budynkach co lokale mieszkalne z zastrzeżeniem, iż powyższy przepis nie dotyczy terenu o symbolu literowym K;
- 2) ograniczenie do minimum trwałego przekształcania powierzchni ziemi podczas wykonywania prac ziemnych związanych z realizacją inwestycji oraz wykonanie działań o charakterze kompensacyjnym po zakończeniu realizacji inwestycji;
- 3) selekcję i gromadzenie odpadów na posesjach w urządzeniach przystosowanych do ich gromadzenia oraz ich odbiór i usuwanie zgodnie z przepisami odrębnymi;
- 4) właścicielom terenów o symbolu literowym WS, na których znajdują się rowy melioracyjne ich bieżącą konserwację.

### 2. Zakazuje się:

- 1) lokalizacji przedsięwzięć mogących zawsze znacząco oddziaływać na środowisko, określonych na podstawie przepisów odrębnych na całym obszarze opracowania z wyjątkiem: inwestycji celu publicznego z zakresu dróg, sieci i infrastruktury technicznej;
- 2) na terenach o symbolach: MN, MU, UM, U, US lokalizacji przedsięwzięć mogących potencjalnie znacząco oddziaływać na środowisko, określonych na podstawie przepisów odrębnych na całym obszarze opracowania z wyjątkiem: zabudowy mieszkaniowej wraz z towarzyszącą jej infrastrukturą, placówek edukacyjnych lub obiektów sportowych wraz z towarzyszącą jej infrastrukturą, garaży, parkingów samochodowych lub zespołów parkingów, inwestycji celu publicznego z zakresu dróg, sieci i infrastruktury technicznej;
- 3) lokalizacji zakładów o zwiększonym lub dużym ryzyku występowania poważnych awarii, w tym usług dotyczących składowania i magazynowania substancji niebezpiecznych;
- 4) wprowadzania nieoczyszczonych ścieków bytowych, komunalnych oraz przemysłowych do wód powierzchniowych lub do gruntu;
- 5) lokalizacji obiektów i urządzeń oraz prowadzenia działalności usługowej i wytwórczej powodującej przekroczenie dopuszczalnych wielkości oddziaływania na środowisko poprzez emisję substancji i energii w szczególności dotyczące wytwarzania hałasu, wibracji, promieniowania, zanieczyszczenia powietrza, gleby, wód powierzchniowych i podziemnych;
- 6) zmian stanu wody na gruncie, a zwłaszcza kierunku i natężenia odpływu znajdujących się na jego gruncie wód opadowych lub roztopowych ani kierunku odpływu wód ze źródeł - ze szkodą dla gruntów sąsiednich oraz odprowadzania wód opadowych oraz ścieków na grunty sąsiednie.

### 3. Ustala się klasyfikację ochrony akustycznej:

- 1) dla terenu oznaczonego symbolem literowym MN - jak pod zabudowę mieszkaniową;
- 2) dla terenów oznaczonych symbolami literowymi MU i UM - jak na cele mieszkaniowo-usługowe;
- 3) dla terenu oznaczonego symbolem literowym US - jak na cele rekreacyjno-wypoczynkowe.

**§ 11.** Ustalenia szczegółowych warunków zagospodarowania terenów oraz ograniczenia w ich użytkowaniu, w tym zakaz zabudowy.

#### 1. Zasady ochrony urządzeń melioracji wodnych szczegółowych:

- 1) zakazuje się wykonywania nasadzeń drzew i krzewów na trasie i w bezpośrednim sąsiedztwie istniejących rurociągów melioracyjnych bez uprzedniego zabezpieczenia tych urządzeń przed zarastaniem korzeniami;
- 2) zakazuje się wznoszenia nad rurociągami drenarskimi budowli oraz wykonywania nad nimi nawierzchni nieprzepuszczalnych z uwzględnieniem ustaleń pkt 3 i 4;
- 3) dopuszcza się przebudowę lub likwidację urządzeń melioracyjnych (systemów drenarskich) kolidujących z projektowaną zabudową, przed przystąpieniem do realizacji tej zabudowy, na zasadach określonych w przepisach odrębnych, w tym w szczególności w ustawie Prawo wodne;
- 4) dopuszcza się przejścia i przejazdy nad przebudowanymi rurociągami drenarskimi.

**§ 12.** Sposoby i terminy tymczasowego zagospodarowania, urządzania i użytkowania terenów:

- 1) do czasu realizacji inwestycji o przeznaczeniu ustalonym w planie, na poszczególnych terenach dopuszcza się utrzymanie dotychczasowego zagospodarowania;
- 2) dopuszcza się lokalizowanie obiektów tymczasowych.

**§ 13. 1.** W celu ustalenia szczegółowych zasad i warunków scalania i podziału nieruchomości, o których mowa w szczególności w Dziale III Rozdziale 2 ustawy z dnia 21 sierpnia 1997 r. o gospodarce nieruchomościami, ustala się:

- 1) zasady i warunki scalania i podziału nieruchomości dla terenów oznaczonych symbolami literowymi MN, MU, UM, U, US:
  - a) minimalna powierzchnia działki - 900 m<sup>2</sup>,
  - b) minimalna szerokość frontu działki - 20 m,
  - c) kąt położenia granic działki w stosunku do pasa drogowego - od 60° do 120°;
- 2) nie ustala się zasad i warunków scalenia i podziału nieruchomości na pozostałych terenach.

2. Na terenach objętych planem nie występują tereny wymagające przeprowadzenia scalenia i podziału nieruchomości przez gminę Lesznów na zasadach określonych w art. 22 ustawy o planowaniu i zagospodarowaniu przestrzennym.

## **DZIAŁ II. USTALENIA SZCZEGÓŁOWE**

### **Rozdział 1.**

#### **Ustalenia szczegółowe dla poszczególnych terenów**

**§ 14.** Dla terenów zabudowy mieszkaniowej jednorodzinnej oznaczonych symbolem literowym MN ustala się:

- 1) przeznaczenie terenu:
  - a) przeznaczenie podstawowe:
    - zabudowa mieszkaniowa jednorodzinna wolnostojąca,
  - b) przeznaczenie dopuszczalne:
    - zabudowa usługowa z zakresu: oświaty, zdrowia, nauki, sportu, rekreacji, turystyki, kultury, urody, księgowości,
    - wolnostojące budynki gospodarcze i garażowe,
    - zieleń urządzone, wiaty, altany, obiekty i urządzenia sportu i rekreacji, place zabaw, zbiorniki wodne małej retencji i inne zbiorniki wodne,
    - sieci i urządzenia infrastruktury technicznej,
    - drogi wewnętrzne, dojścia, dojazdy, utwardzenia, parkingi;
- 2) dopuszcza się rozbudowę, przebudowę i nadbudowę istniejących budynków,
- 3) zakazuje się lokalizacji:
  - a) zabudowy mieszkaniowej jednorodzinnej bliźniaczej, szeregowej i grupowej,
  - b) więcej niż jednego budynku mieszkalnego jednorodzinnego wolnostojącego na jednej działce budowlanej,
  - c) usług związanych z obsługą komunikacji, w tym w szczególności warsztatów samochodowych, stacji paliw, myjni samochodowych,
  - d) magazynów i składów, w tym składów budowlanych,
  - e) wolnostojących masztów i wież telefonii komórkowej;
- 4) zasady kształtowania zabudowy, zagospodarowania terenu oraz kształtowania ładu przestrzennego:

- a) maksymalna intensywność zabudowy - 0,5,
  - b) minimalna intensywność zabudowy - 0,001,
  - c) maksymalna powierzchnia zabudowy w odniesieniu do powierzchni działki budowlanej - 25%,
  - d) minimalny udział procentowy powierzchni biologicznie czynnej w odniesieniu do powierzchni działki budowlanej - 70%,
  - e) maksymalna wysokość zabudowy:
    - dla wolnostojących budynków gospodarczych i garażowych - 6 m,
    - dla pozostałych budynków i obiektów budowlanych - 10,0 m,
  - f) geometria dachu - dwuspadowe lub wielospadowe o nachyleniu połaci dachowych od 20 ° do 45°;
- 5) minimalna powierzchnia nowo wydzielanych działek budowlanych - 900 m<sup>2</sup>;
- 6) ustalenia pkt 5 nie dotyczą wydzieleni działek w celu:
- a) lokalizacji urządzeń i obiektów budowlanych infrastruktury technicznej,
  - b) lokalizacji nowych dróg wewnętrznych (w tym powstałych przed wejściem w życie niniejszego planu),
  - c) powiększenia działek sąsiednich,
  - d) regulacji istniejących granic działek;
- 7) minimalna liczba miejsc do parkowania:
- a) nakazuje się zapewnienie odpowiedniej ilości miejsc do parkowania w granicach działki budowlanej według następujących wskaźników:
    - dla zabudowy mieszkaniowej - minimum 2 miejsca do parkowania na 1 lokal mieszkalny,
    - dla zabudowy usługowej - minimum 3 miejsca do parkowania na każde rozpoczęte 100 m<sup>2</sup> powierzchni użytkowej, ale nie mniej niż 3 miejsca do parkowania,
  - b) w przypadku realizacji na działce zabudowy o funkcji mieszanej miejsca do parkowania należy obliczyć i zapewnić oddzielnie dla każdej z funkcji.

**§ 15.** Dla terenu zabudowy mieszkaniowo-usługowej oznaczonego symbolem literowym **MU** ustala się:

- 1) przeznaczenie terenu:
- a) przeznaczenie podstawowe:
    - zabudowa mieszkaniowa jednorodzinna wolnostojąca,
    - zabudowa usługowa,
  - b) przeznaczenie dopuszczalne:
    - usługi publiczne,
    - wolnostojące budynki gospodarcze i garażowe,
    - zieleń urządzona, wiaty, altany, obiekty i urządzenia sportu i rekreacji, place zabaw, zbiorniki wodne małej retencji i inne zbiorniki wodne;
    - sieci i urządzenia infrastruktury technicznej,
    - drogi wewnętrzne, dojścia, dojazdy, utwardzenia, parkingi;
- 2) dopuszcza się rozbudowę, przebudowę i nadbudowę istniejących budynków;
- 3) zakazuje się lokalizacji:
- a) zabudowy mieszkaniowej jednorodzinnej bliźniaczej, szeregowej i grupowej,
  - b) więcej niż jednego budynku mieszkalnego jednorodzinnego wolnostojącego na jednej działce budowlanej,

- c) usług związanych z obsługą komunikacji, w tym w szczególności warsztatów samochodowych, stacji paliw, myjni samochodowych,
  - d) magazynów i składów, w tym składów budowlanych,
  - e) wolnostojących masztów i wież telefonii komórkowej;
- 4) zasady kształtowania zabudowy, zagospodarowania terenu oraz kształtowania ładu przestrzennego:
- a) maksymalna intensywność zabudowy - 0,8,
  - b) minimalna intensywność zabudowy - 0,001,
  - c) maksymalna powierzchnia zabudowy w odniesieniu do powierzchni działki budowlanej - 25%,
  - d) minimalny udział procentowy powierzchni biologicznie czynnej w odniesieniu do powierzchni działki budowlanej - 70%,
  - e) maksymalna wysokość zabudowy:
    - dla wolnostojących budynków gospodarczych i garażowych - 6 m,
    - dla pozostałych budynków i obiektów budowlanych - 12,0 m,
  - f) geometria dachu - dachy płaskie, dwuspadowe lub wielospadowe o nachyleniu połaci dachowych do 45°;
- 5) minimalna powierzchnia nowo wydzielanych działek budowlanych - 900 m<sup>2</sup>;
- 6) ustalenia pkt 5 nie dotyczą wydzieleni działek w celu:
- a) lokalizacji urządzeń i obiektów budowlanych infrastruktury technicznej,
  - b) lokalizacji nowych dróg wewnętrznych (w tym powstałych przed wejściem w życie niniejszego planu),
  - c) powiększenia działek sąsiednich,
  - d) regulacji istniejących granic działek;
- 7) minimalna liczba miejsc do parkowania:
- a) nakazuje się zapewnienie odpowiedniej ilości miejsc do parkowania w granicach działki budowlanej według następujących wskaźników:
    - dla zabudowy mieszkaniowej - minimum 2 miejsca do parkowania na 1 lokal mieszkalny,
    - dla zabudowy usługowej - minimum 3 miejsca do parkowania na każde rozpoczęte 100 m<sup>2</sup> powierzchni użytkowej, ale nie mniej niż 3 miejsca do parkowania,
  - b) w przypadku realizacji na działce zabudowy o funkcji mieszanej miejsca do parkowania należy obliczyć i zapewnić oddzielnie dla każdej z funkcji.

**§ 16.** Dla terenów zabudowy usługowo-mieszkaniowej oznaczonych symbolem literowym przeznaczenia terenu **UM** ustala się:

1) przeznaczenie terenu:

a) przeznaczenie podstawowe:

- zabudowa usługowa,
- rzemiosło,
- zabudowa mieszkaniowa jednorodzinna wolnostojąca,

b) przeznaczenie dopuszczalne:

- usługi publiczne,
- wolnostojące budynki gospodarcze i garażowe,
- zieleń urządzona, wiaty, altany, obiekty i urządzenia sportu i rekreacji, place zabaw, zbiorniki wodne małej retencji i inne zbiorniki wodne,
- sieci i urządzenia infrastruktury technicznej,



- drogi wewnętrzne, dojścia, dojazdy, utwardzenia, parkingi;

- 2) dopuszcza się rozbudowę, przebudowę i nadbudowę istniejących budynków;
- 3) zakazuje się lokalizacji:
  - a) zabudowy mieszkaniowej jednorodzinnej bliźniaczej, szeregowej i grupowej,
  - b) więcej niż jednego budynku mieszkalnego jednorodzinnego wolnostojącego na jednej działce budowlanej,
  - c) stacji paliw,
  - d) składów i magazynów, w tym składów budowlanych;
- 4) zasady kształtowania zabudowy, zagospodarowania terenu oraz kształtowania ładu przestrzennego:
  - a) maksymalna intensywność zabudowy - 1,0,
  - b) minimalna intensywność zabudowy - 0,001,
  - c) maksymalna powierzchnia zabudowy w odniesieniu do powierzchni działki budowlanej - 50%,
  - d) minimalny udział procentowy powierzchni biologicznie czynnej w odniesieniu do powierzchni działki budowlanej - 30%,
  - e) maksymalna wysokość zabudowy:
    - dla wolnostojących budynków gospodarczych i garażowych - 6 m,
    - dla pozostałych budynków i obiektów budowlanych - 12,0 m,
  - f) geometria dachu - dachy płaskie, dwuspadowe lub wielospadowe o nachyleniu połaci dachowych do 45°;
- 5) minimalna powierzchnia nowo wydzielanych działek budowlanych - 900 m<sup>2</sup>;
- 6) ustalenia pkt 5 nie dotyczą wydzieleni działek w celu:
  - a) lokalizacji urządzeń i obiektów budowlanych infrastruktury technicznej,
  - b) lokalizacji nowych dróg wewnętrznych (w tym powstałych przed wejściem w życie niniejszego planu),
  - c) powiększenia działek sąsiednich,
  - d) regulacji istniejących granic działek;
- 7) minimalna liczba miejsc do parkowania:
  - a) nakazuje się zapewnienie odpowiedniej ilości miejsc do parkowania w granicach działki budowlanej według następujących wskaźników:
    - dla zabudowy mieszkaniowej - minimum 2 miejsca do parkowania na 1 lokal mieszkalny,
    - dla zabudowy usługowej i rzemiosła - minimum 3 miejsca do parkowania na każde rozpoczęte 100 m<sup>2</sup> powierzchni użytkowej, ale nie mniej niż 3 miejsca do parkowania,
  - b) w przypadku realizacji na działce zabudowy o funkcji mieszanej miejsca do parkowania należy obliczyć i zapewnić oddzielnie dla każdej z funkcji.

**§ 17.** Dla terenów zabudowy usługowej oznaczonych symbolem literowym **U** ustala się:

- 1) przeznaczenie terenu:
  - a) przeznaczenie podstawowe:
    - zabudowa usługowa,
    - rzemiosło,
  - b) przeznaczenie dopuszczalne:
    - składy i magazyny,
    - zieleni urządzona, wiaty, zbiorniki wodne małej retencji i inne zbiorniki wodne,

- sieci i urządzenia infrastruktury technicznej,
- drogi wewnętrzne, dojścia, dojazdy, utwardzenia, parkingi;

- 2) zakazuje się lokalizacji stacji paliw;
- 3) dopuszcza się rozbudowę, przebudowę i nadbudowę istniejących budynków;
- 4) zasady kształtowania zabudowy, zagospodarowania terenu oraz kształtowania ładu przestrzennego:
  - a) maksymalna intensywność zabudowy - 1,0,
  - b) minimalna intensywność zabudowy - 0,001,
  - c) maksymalna powierzchnia zabudowy w odniesieniu do powierzchni działki budowlanej - 60%,
  - d) minimalny udział procentowy powierzchni biologicznie czynnej w odniesieniu do powierzchni działki budowlanej - 30%,
  - e) maksymalna wysokość zabudowy - 12,0 m,
  - f) geometria dachu - dachy płaskie, dwuspadowe i wielospadowe o nachyleniu połaci dachowych do 45°;
- 5) minimalna powierzchnia nowo wydzielanych działek budowlanych - 900 m<sup>2</sup>;
- 6) ustalenia pkt 5 nie dotyczą wydzieleni działek w celu:
  - a) lokalizacji urządzeń i obiektów budowlanych infrastruktury technicznej,
  - b) lokalizacji nowych dróg wewnętrznych (w tym powstałych przed wejściem w życie niniejszego planu),
  - c) powiększenia działek sąsiednich,
  - d) regulacji istniejących granic działek;
- 7) minimalna liczba miejsc do parkowania:
  - a) nakazuje się zapewnienie odpowiedniej ilości miejsc do parkowania w granicach działki budowlanej według następujących wskaźników:
    - dla zabudowy usługowej, rzemiosła - minimum 3 miejsca do parkowania na każde rozpoczęte 100 m<sup>2</sup> powierzchni użytkowej, ale nie mniej niż 3 miejsca do parkowania,
    - dla składów i magazynów - odpowiednia ilość miejsc postojowych dla maksymalnej liczby wszystkich jednoczesnych użytkowników i pracowników obiektów, lecz nie mniej niż 1 miejsce parkingowe na każde 30 m<sup>2</sup> powierzchni użytkowej budynków usługowych i biurowych lub tych części budynków, które pełnią funkcję usługową i biurową z wyłączeniem funkcji magazynowej i składowej,
  - b) w przypadku realizacji na działce zabudowy o funkcji mieszanej miejsca do parkowania należy obliczyć i zapewnić oddzielnie dla każdej z funkcji.

**§ 18.** Dla terenu usług sportu i rekreacji oznaczonego symbolem literowym **US** ustala się:

- 1) przeznaczenie terenu:
  - a) przeznaczenie podstawowe:
    - usługi z zakresu sportu i rekreacji,
  - b) przeznaczenie dopuszczalne:
    - zieleń urządzona, wiaty, altany, place zabaw, zbiorniki wodne małej retencji i inne zbiorniki wodne;
    - sieci i urządzenia infrastruktury technicznej,
    - drogi wewnętrzne, dojścia, dojazdy, utwardzenia, parkingi;
- 2) zasady kształtowania zabudowy, zagospodarowania terenu oraz kształtowania ładu przestrzennego:
  - a) maksymalna intensywność zabudowy - 0,5,
  - b) minimalna intensywność zabudowy - 0,001,

- c) maksymalna powierzchnia zabudowy w odniesieniu do powierzchni działki budowlanej - 25%,
  - d) minimalny udział procentowy powierzchni biologicznie czynnej w odniesieniu do powierzchni działki budowlanej - 70%,
  - e) maksymalna wysokość zabudowy - 12,0 m,
  - g) geometria dachu - dachy płaskie oraz dwuspadowe i wielospadowe o nachyleniu połaci dachowych do 45°;
- 3) minimalna powierzchnia nowo wydzielanych działek budowlanych - 900 m<sup>2</sup>;
- 4) ustalenia pkt 3 nie dotyczą wydzieleni działek w celu:
- a) lokalizacji urządzeń i obiektów budowlanych infrastruktury technicznej,
  - b) lokalizacji nowych dróg wewnętrznych (w tym powstałych przed wejściem w życie niniejszego planu),
  - c) powiększenia działek sąsiednich,
  - d) regulacji istniejących granic działek;
- 6) minimalna liczba miejsc do parkowania:
- a) nakazuje się zapewnienie odpowiedniej ilości miejsc do parkowania dla maksymalnej liczby wszystkich jednoczesnych użytkowników i pracowników obiektów, lecz nie mniej niż 3 miejsca do parkowania na każde rozpoczęte 100 m<sup>2</sup> powierzchni użytkowej.

**§ 19.** Dla terenu infrastruktury technicznej z zakresu kanalizacji oznaczonego symbolem literowym przeznaczenia terenu **K** ustala się:

- 1) przeznaczenie terenu:
- a) przeznaczenie podstawowe:
    - oczyszczalnia ścieków „Kosów” wraz z urządzeniami,
  - b) przeznaczenie dopuszczalne:
    - obiekty infrastruktury technicznej,
    - zieleń urządzona,
    - sieci i urządzenia infrastruktury technicznej,
    - drogi wewnętrzne, dojścia, dojazdy, utwardzenia, parkingi;
- 2) dopuszcza się rozbudowę, przebudowę i nadbudowę istniejących budynków;
- 3) zasady kształtowania zabudowy, zagospodarowania terenu oraz kształtowania ładu przestrzennego:
- a) maksymalna intensywność zabudowy - 1,0,
  - b) minimalna intensywność zabudowy - 0,001,
  - c) maksymalna powierzchnia zabudowy w stosunku do powierzchni działki budowlanej - 90%,
  - d) minimalny udział procentowy powierzchni biologicznie czynnej w odniesieniu do powierzchni działki budowlanej - 5%,
  - e) maksymalna wysokość zabudowy - 12,0 m,
  - f) geometria dachu - dachy płaskie, dwuspadowe lub wielospadowe o nachyleniu połaci dachowych do 45°;
- 4) minimalna liczba miejsc do parkowania - nakazuje się zapewnienie odpowiedniej ilości miejsc do parkowania w granicach działki budowlanej dla maksymalnej liczby wszystkich jednoczesnych użytkowników i pracowników obiektów, lecz nie mniej niż 1 miejsce parkingowe na każde rozpoczęte 300 m<sup>2</sup> powierzchni użytkowej.

**§ 20.** Dla terenów wód powierzchniowych śródlądowych oznaczonych symbolem literowym **WS** ustala się:

- 1) Przeznaczenie terenu:

a) przeznaczenie podstawowe:

- rowy melioracyjne stanowiące urządzenia melioracji wodnych szczegółowych,

b) przeznaczenie dopuszczalne:

- sieci i urządzenia infrastruktury technicznej,
- mosty,
- kładki,
- przejścia i przejazdy;

2) nakazuje się utrzymanie rowów melioracyjnych w istniejącym przebiegu;

3) zakazuje się zasypywania lub zabudowywania rowów melioracyjnych z dopuszczeniem budowli określonych w pkt 1 lit. b;

4) dopuszcza się poszerzanie i pogłębianie istniejących rowów melioracyjnych.

## Rozdział 2.

### Ustalenia w zakresie komunikacji

§ 21. 1. Ustala się obsługę komunikacyjną terenów poprzez układ dróg określonych na rysunku planu jako tereny komunikacji oznaczone symbolami literowymi **KDZ**, **KDD** oraz drogi położone poza granicami obszaru objętego planem miejscowym.

2. Na terenach komunikacji dopuszcza się dotychczasowy sposób wykorzystania tych terenów do czasu ich zagospodarowania zgodnie z planem.

§ 22. 1. Dla terenów komunikacji ustala się:

Oznaczenie na rysunku planu	Klasa drogi	Projektowana funkcja drogi	Szerokość w liniach rozgraniczających
1 KDZ	„Z” – zbiorcza	powiatowa	20 m przy czym w granicach planu od 1,6 m do 8 m - zgodnie z rysunkiem planu
2 KDZ	„Z” – zbiorcza	gminna	zmienna przy czym w granicach planu od 0 m do 7,5 m - zgodnie z rysunkiem planu
3 KDZ	„Z” – zbiorcza	gminna	15 m przy czym w granicach planu od 14 m do 15 m - zgodnie z rysunkiem planu
1 KDD	„D” – dojazdowa	gminna	9 m
2 KDD	„D” – dojazdowa	gminna	13 m przy czym w granicach planu od 0 m do 7 m - zgodnie z rysunkiem planu

2. Dopuszcza się na terenach komunikacji oznaczonych symbolami literowymi KDZ, KDD lokalizację zieleni, urządzeń infrastruktury technicznej, urządzeń komunikacyjnych, jako przeznaczenie uzupełniające.

3. Ustala się powiązanie układu komunikacyjnego obszaru planu z układem zewnętrznym poprzez tereny komunikacji oznaczone symbolami numerowymi i literowymi 1 KDZ, 2 KDZ, 3 KDZ, 2 KDD oraz drogi położone poza obszarem objętym planem.

4. Na całym obszarze planu dopuszcza się ścieżki rowerowe i ciągi pieszo-rowerowe, zgodnie z przepisami odrębnymi.

5. Nakazuje się kształtowanie nawierzchni ulic oraz urządzeń przeznaczonych dla ruchu pieszego (w szczególności chodników i przejść przez jezdnie) znajdujących się w przestrzeni publicznej do potrzeb osób ze szczególnymi potrzebami, w tym osób niepełnosprawnych, osób starszych i osób z wózkami dziecięcymi, zgodnie z przepisami odrębnymi.

6. W przestrzeni publicznej nakazuje się wyznaczenie miejsc do parkowania przeznaczonych na parkowanie pojazdów dla osób ze szczególnymi potrzebami, w tym osób niepełnosprawnych, osób starszych i osób z wózkami dziecięcymi - zgodnie z przepisami odrębnymi

7. W strefie zamieszkania i w strefie ruchu nakazuje się wyznaczenie miejsc postojowych przeznaczonych na parkowanie pojazdów zaopatrzonych w kartę parkingową, zgodnie z przepisami odrębnymi.

### **Rozdział 3.**

#### **Ustalenia w zakresie infrastruktury technicznej**

**§ 23.** 1. Ustala się uzbrojenie terenów w urządzenia infrastruktury technicznej poprzez istniejący, rozbudowywany i projektowany system uzbrojenia.

2. Ustala się zachowanie nadziemnych i podziemnych urządzeń infrastruktury technicznej z dopuszczeniem ich rozbudowy, przebudowy, napraw oraz prac remontowych i konserwacyjnych.

3. Dopuszcza się lokalizowanie obiektów inwestycji celu publicznego z zakresu łączności publicznej na całym obszarze planu z zastrzeżeniem § 14 pkt 3 lit. e, § 15 pkt 3 lit. e, jeżeli uciążliwości obiektów i urządzeń nie będą naruszać obowiązujących w tym zakresie przepisów odrębnych, w tym ustawy Prawo lotnicze wraz z aktami wykonawczymi.

**§ 24.** W odniesieniu do infrastruktury technicznej z zakresu wodociągów:

- 1) ustala się przyłączenie do gminnej sieci wodociągowej lub ujęć własnych na podstawie przepisów odrębnych;
- 2) nakazuje się projektowanie i wykonywanie sieci wodociągowej w sposób uwzględniający potrzeby ochrony przeciwpożarowej zgodnie z zasadami określonymi w przepisach odrębnych;
- 3) ustala się minimalny przekrój sieci wodociągowej  $\varnothing 110$  mm.

**§ 25.** W odniesieniu do infrastruktury technicznej z zakresu kanalizacji sanitarnej i gospodarki wodami opadowymi i roztopowymi:

- 1) ustala się przyłączenie do gminnej sieci kanalizacji sanitarnej, z uwzględnieniem ustaleń pkt 2;
- 2) dopuszcza się, do czasu wybudowania gminnej sieci kanalizacji sanitarnej, odprowadzanie ścieków sanitarno-bytowych do indywidualnych szczelnych zbiorników (szamb) pod warunkiem zaopatrzenia budynków (obiektów) w wodę ze zbiorczej, gminnej sieci wodociągowej;
- 3) w przypadku wytwarzania ścieków przemysłowych nakazuje się podczyszczenie tych ścieków na terenie ich powstawania, do parametrów określonych w przepisach odrębnych;
- 4) zakazuje się wprowadzania nieoczyszczonych ścieków bytowych, przemysłowych i komunalnych do wód powierzchniowych lub do gruntu;
- 5) nakazuje się odprowadzenie wód opadowych lub roztopowych do zbiorników retencyjnych, studni chłonnych, kanalizacji deszczowej, a także poprzez systemy rozsączające;
- 6) nakazuje się dla każdego nowego zamierzenia budowlanego polegającego na trwałej zabudowie dotychczasowych terenów biologicznie czynnych, zapewnić system retencjonowania wód roztopowych oraz wód deszczowych, uwzględniający przyjęcie deszczu nawalnego o natężeniu 150 litrów/sekundę/ha terenu w czasie 15 minut, z uwzględnieniem ustaleń pkt. 7;
- 7) dopuszcza się odprowadzenie wód deszczowych i roztopowych ze zbiorników retencyjnych i urządzeń kanalizacji deszczowej do rowów melioracyjnych (w tym zlokalizowanych poza obszarem planu) w ilościach nie większych niż 1,5 litra/sekundę/ha terenu, z uwzględnieniem przepisów ustawy Prawo Wodne;
- 8) nakazuje się kształtowanie powierzchni działek w sposób zabezpieczający sąsiednie tereny i drogi przed powierzchniowym spływem wód opadowych;
- 9) ustala się minimalny przekrój sieci kanalizacji sanitarnej i deszczowej  $\varnothing 200$  mm z zastrzeżeniem pkt 10;
- 10) dopuszcza się minimalny przekrój kanalizacji sanitarnej ciśnieniowej  $\varnothing 40$  mm.

**§ 26.** W odniesieniu do infrastruktury technicznej z zakresu elektroenergetyki:

- 1) ustala się zasilanie w energię elektryczną z istniejących lub projektowanych linii kablowych lub napowietrznych 15 kV i 0,4 kV;
- 2) nakazuje się przyłączenia do sieci elektroenergetycznej, z uwzględnieniem ustaleń pkt 3;
- 3) dopuszcza się korzystania z indywidualnych źródeł energii elektrycznej w formie paneli fotowoltaicznych.

§ 27. W odniesieniu do infrastruktury technicznej z zakresu gazownictwa oraz z zakresu ogrzewania budynków:

- 1) nakazuje się zaopatrzenie w ciepło z własnych źródeł, lokalnie, w oparciu o gaz przewodowy, gaz bezprzewodowy lub energię elektryczną, z uwzględnieniem ustaleń pkt 2, 3;
- 2) dopuszcza się wykorzystanie do celów grzewczych oleju opałowego niskosiarkowego, o maksymalnej zawartości siarki palnej na poziomie 0,3%;
- 3) dopuszcza się stosowanie innych, lokalnych systemów grzewczych w oparciu o alternatywne źródła energii, zgodnie z ustawą prawo ochrony środowiska, w tym kolektory i baterie słoneczne, pompy ciepłe, paleniska na biomasę i biogazy, energię geotermalną;
- 4) ustala się minimalny przekrój sieci gazowej Ø32 mm.

§ 28. Nakazuje się zapewnienie warunków do prawidłowego postępowania z odpadami komunalnymi w granicach działki, w szczególności do segregowania i magazynowania odpadów komunalnych przed ich transportem do miejsc odzysku lub unieszkodliwiania.

### **DZIAŁ III. USTALENIA KOŃCOWE**

§ 29. Wysokość stawki procentowej, służącej naliczaniu jednorazowej opłaty związanej ze wzrostem wartości nieruchomości na terenie całego planu ustala się w wysokości 0%.

§ 30. Na terenie objętym planem traci moc miejscowy plan zagospodarowania przestrzennego gminy Lesznowola dla części obrębu Wólka Kosowska przyjęty uchwałą Nr 396/XXXI/2013 Rady Gminy Lesznowola z dnia 26 sierpnia 2013 r. w sprawie uchwalenia miejscowego planu zagospodarowania przestrzennego gminy Lesznowola dla części wsi Łazy i części wsi Wólka Kosowska – obszar I (Dz. Urz. Woj. Maz. poz. 13110 z dn. 11.12.2013 r.).

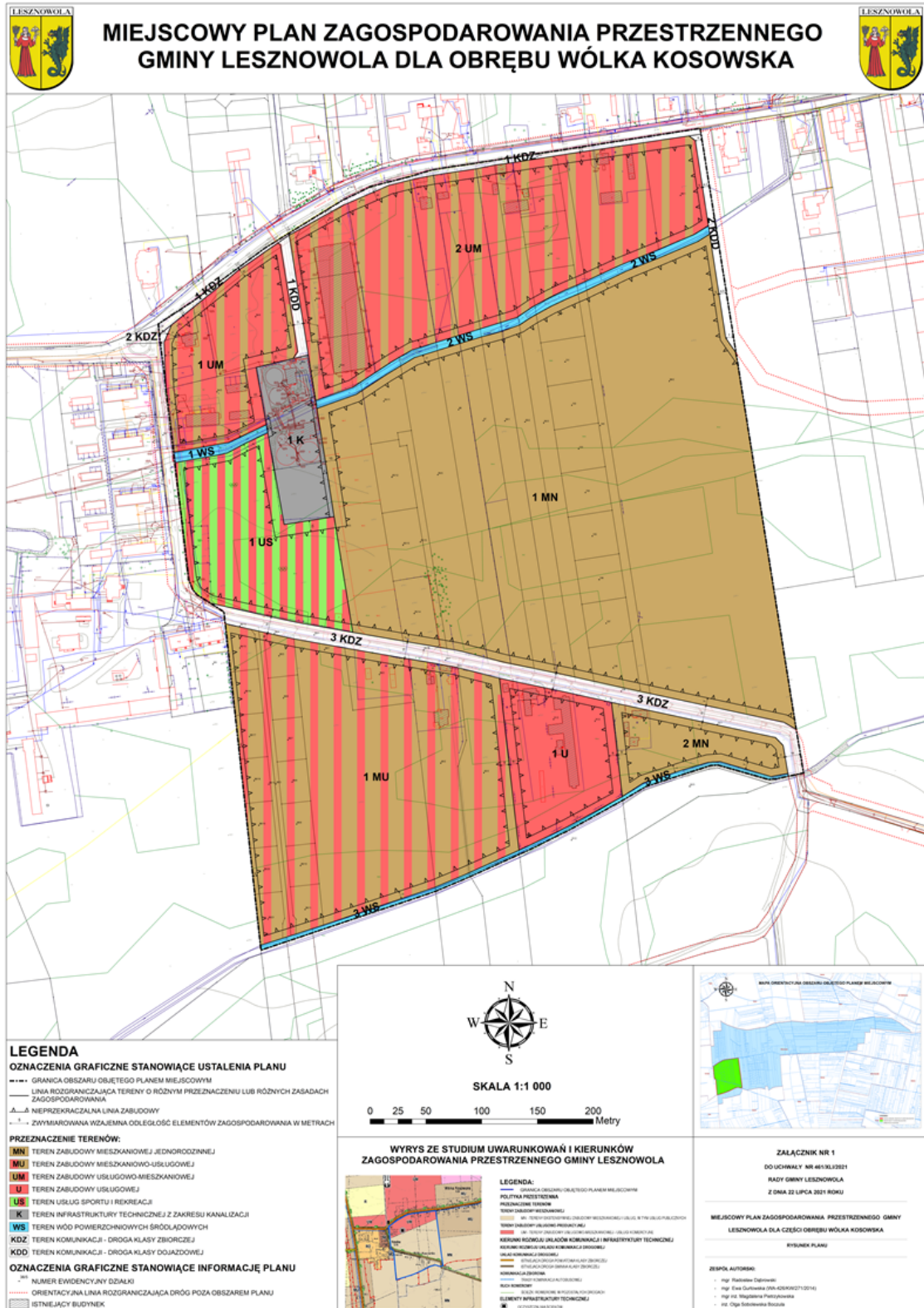
§ 31. Wykonanie niniejszej uchwały powierza się Wójtowi Gminy Lesznowola.

§ 32. Uchwała podlega ogłoszeniu w Dzienniku Urzędowym Województwa Mazowieckiego i wchodzi w życie po upływie 14 dni od dnia jej opublikowania.

Przewodniczący Rady Gminy Lesznowola

**Bożenna Maria Korlak**

Załącznik Nr 1 do uchwały Nr 461/XLI/2021  
 Rady Gminy Lesznowola  
 z dnia 22 lipca 2021 r.



Załącznik Nr 2 do uchwały Nr 461/XLI/2021  
Rady Gminy Lesznowola  
z dnia 22 lipca 2021 r.

**Rozstrzygnięcie o sposobie rozpatrzenia uwag złożonych do projektu miejscowego planu zagospodarowania przestrzennego**

Na podstawie art. 20 ust. 1 ustawy z dnia 27 marca 2003 roku o planowaniu i zagospodarowaniu przestrzennym (t.j. Dz. U. z 2021 r. poz. 741 ze zm.), **Rada Gminy Lesznowola rozstrzyga, co następuje:**

Do projektu miejscowego planu zagospodarowania przestrzennego gminy Lesznowola dla części obrębu Wólka Kosowska, wyłożonego do publicznego wglądu w dniach od 26 kwietnia 2021 r. do 28 maja 2021 r. **nie wpłynęły żadne uwagi.**



Załącznik Nr 3 do uchwały Nr 461/XLI/2021

Rady Gminy Lesznowola

z dnia 22 lipca 2021 r.

**Rozstrzygnięcie o sposobie realizacji, zapisanych w planie, inwestycji z zakresu infrastruktury technicznej, które należą do zadań własnych gminy oraz zasadach ich finansowania**

Na podstawie art. 20 ust. 1 ustawy z dnia 27 marca 2003 r. o planowaniu i zagospodarowaniu przestrzennym (t.j. Dz. U. z 2021 r. poz. 741 ze zm.) Rada Gminy Lesznowola rozstrzyga, co następuje:

- 1) Po uprawomocnieniu się miejscowego planu zagospodarowania przestrzennego gminy Lesznowola dla części obrębu Wólka Kosowska przewiduje się realizację inwestycji z zakresu infrastruktury technicznej należących do zadań własnych gminy i określa się sposób ich realizacji oraz zasady finansowania:
  - budowa dróg realizowana będzie za pomocą jednostek wykonawczych wyłonionych w formie przetargu, zgodnie z ustawą o zamówieniach publicznych i finansowana ze środków własnych gminy z wykorzystaniem środków zewnętrznych;
  - budowa, rozbudowa i przebudowa sieci wodociągowej realizowana będzie sposobem gospodarczym ze środków własnych gminy z wykorzystaniem środków zewnętrznych;
  - budowa, rozbudowa i przebudowa sieci kanalizacji sanitarnej i budowa kanalizacji deszczowej realizowana będzie ze środków własnych gminy, oraz dotacji z funduszy ochrony środowiska i funduszy unijnych. Realizacja jednostkami wykonawczymi wyłonionymi w formie przetargu, zgodnie z ustawą o zamówieniach publicznych.
- 2) Zadania z zakresu budowy sieci elektroenergetycznych i gazowych finansowane będą na podstawie aktualnie obowiązujących przepisów ustawy Prawo Energetyczne. Inwestycje z zakresu przesyłania i dystrybucji paliw gazowych, energii elektrycznej lub ciepła realizowane będą w sposób określony w aktualnie obowiązujących przepisach Prawa Energetycznego.
- 3) Zadania własne gminy związane z realizacją ustaleń planu będą wprowadzone do wieloletniego programu inwestycyjnego, w którym zostaną określone i podane do publicznej wiadomości terminy oraz sposoby realizacji tych inwestycji.

Załącznik Nr 4 do uchwały Nr 461/XLI/2021

Rady Gminy Lesznowola

z dnia 22 lipca 2021 r.

Zalacznik4.gml

**Dane przestrzenne, o których mowa w art. 67a ust. 3 i 5 ustawy z dnia 27 marca 2003 r. o planowaniu i zagospodarowaniu przestrzennym (j.t. Dz.U. z 2020 r. poz. 293 z późn. zm.) ujawnione zostaną po kliknięciu w ikonę**

## Uzasadnienie

### do uchwały Nr 461/XLI/2021 Rady Gminy Lesznowola z dnia 22 lipca 2021 roku w sprawie uchwalenia miejscowego planu zagospodarowania przestrzennego gminy Lesznowola dla części obrębu Wólka Kosowska

#### 1. Podstawa prawna.

Uchwała zostaje podjęta na podstawie art. 18 ust. 2 pkt 5 ustawy z dnia 8 marca 1990 r. o samorządzie gminnym (t.j. Dz. U. z 2020 r. poz. 713 ze zm.), art. 20 ust. 1 ustawy z dnia 27 marca 2003 r. o planowaniu i zagospodarowaniu przestrzennym (t.j. Dz. U. z 2021 r. poz. 741 ze zm.) oraz w związku z uchwałą Nr 186/XVI/2019 Rady Gminy Lesznowola z dnia 8 listopada 2019 r. w sprawie przystąpienia do sporządzenia miejscowego planu zagospodarowania przestrzennego gminy Lesznowola dla części obrębu Wólka Kosowska. Celem miejscowego planu zagospodarowania przestrzennego jest ograniczenie zabudowy magazynowo-składowej przy ul. Nadrzecznej.

#### 2. Sposób realizacji wymogów wynikających z art. 1 ust. 2 ustawy z dnia 27 marca 2003 r. o planowaniu i zagospodarowaniu przestrzennym:

##### a) wymagania ładu przestrzennego, w tym urbanistyki i architektury;

Wymagania ładu przestrzennego, w tym urbanistyki i architektury wypełnione są głównie poprzez określenie granic terenów przeznaczonych pod zabudowę oraz terenów z zakazem zabudowy. Wyznaczono granice terenów o różnym przeznaczeniu lub różnych zasadach ich zagospodarowania, nieprzekraczalne linie zabudowy, które mają ukształtować linię zabudowy nowych budynków oraz określono wskaźniki zagospodarowania terenu i parametry kształtujące zabudowę. Parametry nowej zabudowy nawiązują do istniejącej. Dla terenów wprowadzono zabudowę mieszkaniową, zabudowę mieszkaniowo-usługową, zabudowę usługowo-mieszkaniową, zabudowę usługową oraz usługi sportu i rekreacji i infrastrukturę techniczną z zakresu kanalizacji, jako funkcje podstawowe terenów co jest zgodne ze studium uwarunkowań i kierunków zagospodarowania przestrzennego gminy Lesznowola.

##### b) walory architektoniczne i krajobrazowe;

Obszar objęty planem jest obszarem częściowo zabudowanym budynkami mieszkalnymi i usługowymi. W celu ochrony walorów architektonicznych i krajobrazowych określono przeznaczenie podstawowe terenów jako zabudowa mieszkaniowa, zabudowa mieszkaniowo-usługowa, zabudowa usługowo-mieszkaniowa, zabudowa usługowa oraz usługi sportu i rekreacji i infrastrukturę techniczną z zakresu kanalizacji. Przeznaczenie terenów ma nawiązywać do istniejącej zabudowy powstałej w miejscowości Wólka Kosowska, jak również do obowiązujących miejscowych planów zagospodarowania przestrzennego, zachowując tym samym ciągłość zasad zagospodarowania nieruchomości.

##### c) wymagania ochrony środowiska, w tym gospodarowania wodami i ochrony gruntów rolnych i leśnych;

W celu ochrony środowiska, w tym gospodarowania wodami ustalono zasady ochrony środowiska, przyrody i krajobrazu, w których określono klasyfikacje ochrony akustycznej dla terenów przeznaczonych pod zabudowę oraz wprowadzono ustalenia zakazujące lokalizacji zakładów o zwiększonym lub dużym ryzyku wystąpienia poważnych awarii, jak również określono zasady lokalizacji przedsięwzięć mogących znacząco oddziaływać na środowisko. W obszarze objętym planem występują grunty rolne, stanowiące użytki rolne klas III, które uzyskały zgodę na zmianę przeznaczenia gruntów rolnych na cele nierolnicze, we wcześniejszych procedurach planistycznych. Projekt planu miejscowego wymagał przeprowadzenia strategicznej oceny oddziaływania na środowisko, która była prowadzona równolegle do procedury planistycznej. Regionalny Dyrektor Ochrony Środowiska oraz Państwowy Powiatowy Inspektor Sanitarny zaopiniowali pozytywnie projekt planu miejscowego wraz z prognozą oddziaływania na środowisko.

##### d) wymagania ochrony dziedzictwa kulturowego i zabytków oraz dóbr kultury współczesnej;

Na obszarze objętym planem nie występują obszary lub obiekty objęte ochroną na podstawie ustawy z dnia 23 lipca 2003 r. o ochronie zabytków i opiece nad zabytkami (t.j. Dz. U. z 2021 r. poz. 710 ze zm.).

##### e) wymagania ochrony zdrowia oraz bezpieczeństwa ludzi i mienia, a także potrzeby osób niepełnosprawnych;

W celu ochrony zdrowia oraz bezpieczeństwa ludzi i mienia ustalono szczególne warunki zagospodarowania terenów oraz ograniczenia w użytkowaniu. Plan nakazuje stosowanie rozwiązań przestrzennych, architektonicznych i technicznych zapewniających dostępność budynków użyteczności publicznej i terenów w przestrzeni publicznej dla osób ze szczególnymi potrzebami, w tym osób niepełnosprawnych, osób starszych i osób z wózkami dziecięcymi

f) walory ekonomiczne przestrzeni;

Walorami ekonomicznymi obszaru objętego planem miejscowym jest to, że posiada istniejącą infrastrukturę techniczną tj. wodociąg, kanalizację, gazową oraz częściowo wykształtowany układ komunikacyjny. Sprawia to, iż stosunkowo niedużymi nakładami finansowymi można zapewnić dostęp do ww. infrastruktury, a uzupełnienie istniejącej zabudowy nie będzie w dużym stopniu obciążać budżetu gminy.

g) prawo własności;

Na obszarze objętym planem miejscowym, przed uchwaleniem niniejszego planu miejscowego, obowiązywał miejscowy plan zagospodarowania przestrzennego, przyjęty uchwałą Nr 396/XXXI/2013 Rady Gminy w Lesznowoli z dnia 26 sierpnia 2013 r. w sprawie uchwalenia miejscowego planu zagospodarowania przestrzennego gminy Lesznowola dla części wsi Łazy i części wsi Wólka Kosowska – obszar I. (Dz. Urz. Woj. Maz. poz. 13110 z dn. 11.12.2013 r.). Ustalenia planu nie wpływają negatywnie na wykonywanie prawa własności w granicach obowiązującego prawa. Realizacja układu komunikacyjnego będzie wymagała wykupu części działek przeznaczonych pod drogi.

h) potrzeby obronności i bezpieczeństwa państwa;

Obszar objęty planem miejscowym nie obejmuje terenów zamkniętych związanych z obronnością i bezpieczeństwem państwa. Projekt planu został uzgodniony z właściwymi organami wojskowymi, ochrony granic oraz bezpieczeństwa państwa.

i) potrzeby interesu publicznego;

Spełnienie potrzeb interesu publicznego poprzez uchwalenie planu miejscowego polega na wyznaczeniu terenów przeznaczonych pod zabudowę w sposób kontrolowany, z wykorzystaniem istniejącego układu komunikacyjnego oraz istniejącej infrastruktury technicznej, co uchroni tę część miejscowości przed chaotycznym rozwojem zabudowy mieszkaniowej i usługowej.

j) potrzeby w zakresie rozwoju infrastruktury technicznej, w szczególności sieci szerokopasmowych;

W granicach obszaru objętego planem miejscowym jest istniejąca infrastruktura wodociągowa, kanalizacyjna, elektroenergetyczna, sieć gazowa, telekomunikacyjna. Ustalenia planu określają zasady budowy nowej infrastruktury oraz zasady przebudowy i rozbudowy już istniejącej. Dopuszczono możliwość lokalizacji infrastruktury technicznej na całym obszarze objętym planem miejscowym.

k) zapewnienie udziału społeczeństwa w pracach nad miejscowym planem zagospodarowania przestrzennego, w tym przy użyciu środków komunikacji elektronicznej;

W procedurze planistycznej oraz w procedurze strategicznej oceny oddziaływania na środowisko zapewniono udział społeczeństwa w pracach nad sporządzaniem projektu planu zgodnie z określonym w tym zakresie przepisami. Po podjęciu uchwały Nr 186/XVI/2019 Rady Gminy Lesznowola z dnia 8 listopada 2019 r. w sprawie przystąpienia do sporządzenia miejscowego planu zagospodarowania przestrzennego gminy Lesznowola dla części obrębu Wólka Kosowska ogłoszono o możliwości składania wniosków do projektu planu miejscowego w terminie do dnia 13.12.2019 r. W okresie wskazanym w ogłoszeniu wpłynęły dwa wnioski.

Projekt miejscowego planu wyłożono do publicznego wglądu w dniach od 26.04.2021 r. do 28.05.2021 r. W dniu 25.05.2021 r. odbyła się dyskusja publiczna nad przyjętymi w projekcie planu rozwiązaniami. Do dnia 18.06.2021 r. każdy zainteresowany mógł złożyć uwagę do projektu planu.

W terminie składania uwag do projektu planu określonym w ogłoszeniu o wyłożeniu do publicznego wglądu nie złożono uwag.

Ogłoszenia o przystąpieniu do sporządzania projektu planu miejscowego oraz o wyłożeniu do publicznego wglądu zamieszczano w prasie miejscowej, na tablicy ogłoszeń oraz poprzez

Biuletyn Informacji Publicznej. Składanie wniosków oraz uwag do projektu planu było możliwe za pomocą środków komunikacji elektronicznej na adres [gmina@lesznowola.pl](mailto:gmina@lesznowola.pl).

l) zachowanie jawności i przejrzystości procedur planistycznych;

Ogłoszenia o przystąpieniu do sporządzania projektu planu miejscowego oraz o wyłożeniu do publicznego wglądu zamieszczano w prasie miejscowej, na tablicy ogłoszeń oraz poprzez Biuletyn Informacji Publicznej zgodnie z wymogami ustawy o planowaniu i zagospodarowaniu przestrzennym oraz ustawy o udostępnianiu informacji o środowisku i jego ochronie, udziale społeczeństwa w ochronie środowiska oraz o ocenach oddziaływania na środowisko. Zgodnie z ogłoszeniem, każdy mógł zapoznać się z niezbędną dokumentacją sprawy, która była wyłożona do wglądu w siedzibie Urzędu Gminy w godzinach pracy urzędu oraz zamieszczona na stronie internetowej gminy oraz w Biuletyn Informacji Publicznej.

m) potrzebę zapewnienia odpowiedniej ilości i jakości wody, do celów zaopatrzenia ludności;

W granicach obszaru objętego planem miejscowym występuje infrastruktura wodociągowa, która zapewnia dostawę wody dla terenów przeznaczonych pod zabudowę o odpowiedniej jakości. Ustalenia planu określają zasady budowy nowej infrastruktury do nowych terenów oraz zasady przebudowy i rozbudowy już istniejącej sieci wodociągowej, w tym zapewnienie ochrony przeciwpożarowej z wodociągów oraz z innych źródeł zgodnie z przepisami odrębnymi.

**3. Sposób realizacji wymogów wynikających z art. 1 ust. 3 ustawy z dnia 27 marca 2003 r. o planowaniu i zagospodarowaniu przestrzennym.**

Ustalając przeznaczenie terenu lub określając potencjalny sposób zagospodarowania i korzystania z terenu, organ waży interes publiczny i interesy prywatne, w tym zgłaszane w postaci wniosków i uwag, zmierzające do ochrony istniejącego stanu zagospodarowania terenu, jak i zmian w zakresie jego zagospodarowania, a także analizy ekonomiczne, środowiskowe i społeczne.

Miejscowość Wólka Kosowska położona jest w bliskiej odległości od: miasta stołecznego Warszawy, miasta Piaseczno i miasta Tarczyn przy drodze krajowej DK-7. Takie położenie sprawiło, iż tereny objęte planem są atrakcyjne pod kątem lokalizacji zabudowy mieszkaniowej oraz usługowej. Miejscowość posiada już istniejącą infrastrukturę techniczną tj. wodociąg, kanalizację, sieć gazową, sieć elektryczną, sieć telekomunikacyjną oraz już wykształtowany układ komunikacyjny.

Do projektu planu miejscowego sporządzono prognozę skutków finansowych uchwalenia projektu planu, w którym przyjęto 10-letni okres analizy od uchwalenia planu. W analizie określono szacowane nakłady związane z realizacją ustaleń planu oraz szacowane wpływy do budżetu gminy. Do projektu planu miejscowego została sporządzona prognoza oddziaływania na środowisko. Projekt planu miejscowego wraz z prognozą oddziaływania na środowisko został pozytywnie zaopiniowany przez Regionalnego Dyrektora Ochrony Środowiska oraz Państwowego Powiatowego Inspektora Sanitarnego w ramach strategicznej oceny oddziaływania na środowisko.

**4. Sposób realizacji wymogów wynikających z art. 1 ust. 4 ustawy z dnia 27 marca 2003 r. o planowaniu i zagospodarowaniu przestrzennym.**

Teren objęty planem jest niewielkim obszarem częściowo zabudowanym. Zminimalizowało to konieczność wyznaczenia nowych dróg obsługujących obszar planu. Obsługa komunikacyjna odbywać się będzie głównie poprzez indywidualne środki transportu oraz komunikację autobusową. Projektowany układ komunikacyjny dróg publicznych spełnia szerokości określone w przepisach odrębnych, przez co możliwa jest budowa chodników oraz ścieżek rowerowych ułatwiających przemieszczanie się pieszych i rowerzystów.

**5. Zgodność z wynikami analizy, o której mowa w art. 32 ust. 1, wraz z datą uchwały Rady Gminy, o której mowa w art. 32 ust. 2.**

Na dzień uchwalenia planu miejscowego przeprowadzona ocena aktualności Studium uwarunkowań i kierunków zagospodarowania przestrzennego gminy Lesznowola zatwierdzona uchwałą Nr 661/XLVI/2018 Rady Gminy Lesznowola z dnia 11 lipca 2018 r. wykazała częściową aktualność w zakresie celów i wizji rozwoju gminy, zasad zrównoważonego rozwoju i głównych kierunków zagospodarowania przestrzennego studium zatwierdzonego uchwałą Nr 30/IV/2011 Rady Gminy Lesznowola z dnia 15 marca 2011 ze zmianami. Ustalenia planu miejscowego są zgodne z kierunkami zagospodarowania przestrzennego określonymi w obowiązującym studium.

Ocena aktualności miejscowych planów zagospodarowania przestrzennego obowiązujących w gminie Lesznówola przyjęta uchwałą Nr 662/XLVI/2018 Rady Gminy Lesznówola z dnia 11 lipca 2018 r. wykazała aktualność miejscowego planu zagospodarowania przestrzennego zatwierdzonego uchwałą Nr 396/XXXI/2013 z dnia 26 sierpnia 2013 r.

#### **6. Wpływ na finanse publiczne, w tym budżet gminy.**

Do projektu planu miejscowego sporządzono prognozę skutków finansowych uchwalenia miejscowego planu zagospodarowania przestrzennego dla części obrębu Wólka Kosowska, w której wykazano, że w przyjętym 10-letnim okresie od uchwalenia planu, szacowane nakłady na jego realizację mogą być wyższe, niż wpływy do budżetu gminy.

Zgodnie z przepisami ustawy z dnia 21 sierpnia 1997 r. o gospodarce nieruchomościami, gminy mogą rekompensować sobie koszty budowy infrastruktury technicznej pobieraną od właścicieli nieruchomości (w niektórych przypadkach także od użytkowników wieczystych) opłatą adiacencką. Stosownie do art. 143 ust. 1 przedmiotową opłatę wolno ustalić, gdy infrastruktura została wybudowana z udziałem środków Skarbu Państwa, jednostek samorządu terytorialnego, środków pochodzących z budżetu Unii Europejskiej lub ze źródeł zagranicznych niepodlegających zwrotowi.

W celu osiągnięcia spójności z zapisami ustawy o finansach publicznych, konieczne jest opracowanie wieloletniego programu inwestycyjnego, zabezpieczającego środki w budżecie na realizację przewidywanych inwestycji.