

PROJEKT TECHNICZNY BUDOWLANO - WYKONAWCZY

TEMAT: WODOCIĄG ϕ 225 PE POD TORAMI KOLEJOWYMI PKP
WARSZAWA - KRAKÓW

MAZOWIECKI URZĄD WOJEWODZ.
w Warszawie
Wydział Infrastruktury
Pl. Bankowy 3/5, 00-950 Warszawa

INWESTOR: Gmina Lesznowola
05-506 Lesznowola
ul. GRN 60

ADRES: Zgorzafa
gm. Lesznowola
dz.ew. 218

Z A Ł A C Z N I K

- o Decyzji Nr 24/08 /.../ z dn. 28.01.2008r.
- o pozwoleniu na budowę (roboty budowlane)

PODSTAWA OPRACOWANIA:

- ZLECENIE INWESTORA
- WARUNKI TECHNICZNE
- OBOWIĄZUJĄCE NORMY I PRZEPISY

Lesznowola Data	11.2007	Imię i Nazwisko-uprawnienia	mgr inż. Jan Ostapski upr. bud. 285/BP/85
PROJEKTANT:		mgr.inż. Ostapski Jan - upr.bud. 285/BP/85	PROJEKTANT <i>Jan Ostapski</i>
WYKONAŁ:		inż. Andrzej Czekalski - upr.bud. 95/83	inż. Andrzej Czekalski nr upr. 95/83 SPECJALNOŚĆ INSTALACYJNO-INŻYNIERYJNA
SRAWDZIŁ:		mgr.inż. Tomasz Weber - upr.bud. ST-674/89	inż. Tomasz Weber upr. nr ST-107/87, ST-674/89

ZAWARTOŚĆ DOKUMENTACJI

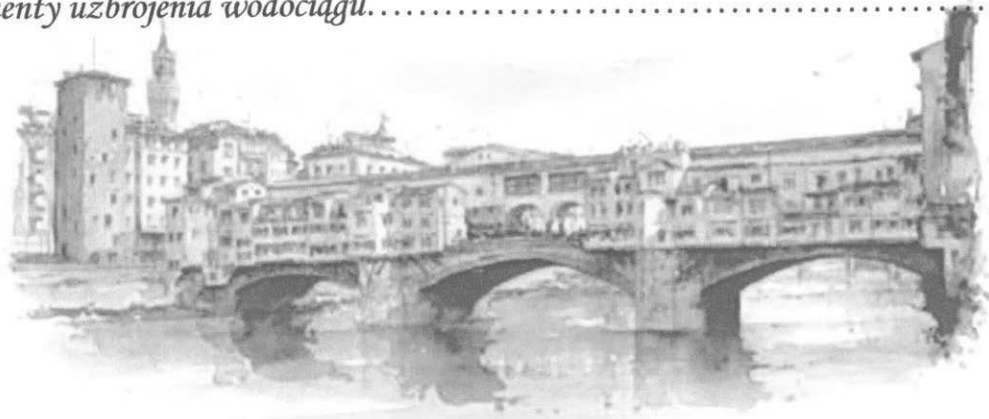
SPIS TREŚCI

MAZOWIECKI URZĄD WOJEWÓDZKI
w Warszawie
Wydział Infrastruktury
Pl. Bankowy 3/5, 00-950 Warszawa

1. *Uzgodnienie projektu wodociągu φ 225 PE przez Zakład
Linii Kolejowych w Warszawie.....str. 1*
2. *Opis techniczny wodociągu.....str. 1A-4*
3. *Informacja dotycząca bezpieczeństwa i ochrony zdrowiastr. 5-9*
4. *Uprawnienia zespołu projektującego.....str. 10-17*
5. *Wypis i Wyrys z miejscowego planu zagospodarowania przestrzennego
gminy Lesznowola.....str. 18-21*
6. *Warunki techniczne do projektowania i wykonania wodociągustr. 22-23*
7. *Opinie spółek grupy PKP.....str. 24-30*
8. *Opinia ZUD z załącznikiem graficznym.....str. 31-32*
9. *Zestawienie elementów wodociągu.....str. 33*

RYSUNKI

1. *Zbiorczy rysunek korynacyjny uzbrojenia terenustr. 34*
2. *Projekt zagospodarowania terenustr. 35*
3. *Profil podłużny wodociągu.....str. 36*
4. *Elementy uzbrojenia wodociągu.....str. 37-39*





Nr IZDK-505-167/2007/2008/HS

Warszawa 2008.01 08

**Urząd Gminy Lesznówola
ul. Gminnej Rady Narodowej 60
05-506 Lesznówola**

Po rozpatrzeniu wniosku o uzgodnienie projektu budowlano-wykonawczego przeprowadzenia wodociągu \varnothing 225 pod torami kolejowymi linii nr 008 Warszawa- Kraków w km 20,195

Zakład Linii Kolejowych w Warszawie

U Z G A D N I A

omawiany projekt na następujących warunkach :

1. Prace na terenie PKP będą prowadzone pod nadzorem Sekcji Eksploatacji Warszawa Odolany, „Telekomunikacji Kolejowej Sp. z o.o. Rejon Telekomunikacji Warszawa, „PKP Energetyka” Sp.z o. o. - Zakładu Mazowieckiego w Warszawie.
2. Przed rozpoczęciem robót inwestor lub wykonawca zleci w/w Spółkom kolejowym sprawowanie nadzoru nad prowadzonymi robotami.
3. Wykonywane roboty nie mogą spowodować zakłóceń w ruchu pociągów, oraz uszkodzenia urządzeń kolejowych.
4. Za wykorzystanie terenu PKP do budowy wodociągu i udostępnienie terenu kolejowego na czas budowy będą naliczane opłaty na rzecz Zakładu Linii Kolejowych w Warszawie zgodnie z obowiązującym na terenie naszego Zakładu cennikiem opłat .

Niniejsze uzgodnienie nie zwalnia jednostki projektowania od odpowiedzialności za sporządzony projekt.

Przed przystąpieniem do robót w terenie, po uzyskaniu pozwolenia na budowę , inwestor (lub upoważniony wykonawca) winien zwrócić się do Zakładu Linii Kolejowych w Warszawie o wyrażenie zgody na ich prowadzenie, podając organizację wykonywanych robót.

Uzgodnienie traci ważność z dniem 31 styczeń 2010 r.

Za wydanie niniejszej decyzji pobrana zostanie opłata stanowiąca rekompensatę z tytułu poniesionych kosztów .

Dokonanie wpłaty (przedpłaty) przez zamawiającego traktowane będzie jako uzgodnienie wysokości opłaty.



PKP POLSKIE LINIE KOLEJOWE S.A.

Do wiadomości :

1. Sekcja Eksploatacji Warszawa Odolany
2. „PKP Energetyka” Sp. z o.o. Zakład Mazowiecki w Warszawie
3. „Telekomunikacja Kolejowa” Sp. z o. o. Rejon Telekomunikacji Warszawa
4. Dział Ekonomiczny w/m

p.o. DYREKTOR

inż. Krzysztof Karpeta
Zastępca

A. OPIS TECHNICZNY

Do projektu budowlanego wodociągu PE 225 kl. PE80/SDR11/
pod torami kolejowymi PKP na linii nr 8 Warszawa – Kraków
w miejscowości Zgorzała gm. Lesznowola.

1. PODSTAWA OPRACOWANIA

- 1.1 Mapy projektowanego terenu w skali 1: 500
- 1.2 Wizja w terenie i ustalenie z Inwestorem sposobu i miejsca przejścia projektowanego wodociągu pod torami PKP w n. Zgorzała gm. Lesznowola, oraz lokalizację wodociągu w terenie. Wykonanie niezbędnych domiarów.
- 1.3 Warunki techniczne wydane przez Zakład Linii Kolejowych w Warszawie Nr IZDK-505-85/2007/HS z dnia 08.2007
- 1.4 Normy i literatura techniczna aktualnie obowiązująca przy projektowaniu sieci wodociągowych.
- 1.5 Polskie Koleje Państwowe Oddział Gospodarowania Nieruchomościami w Warszawie – Wydział Geodezji - Kolejowy Zespół Uzgadniania Dokumentacji Projektowej - Opinia Nr 228/2007r z dnia 19 listopad 2007r.
- 1.6 Projekty techniczne istniejących i projektowanych sieci wodociągowych w miejscowości Zgorzała i Mysiadło.

2. ROZWIĄZANIA TECHNICZNE PROJEKTOWANEGO WODOCIĄGU

2.1. Lokalizacja sieci wodociągowej w terenie

Wodociąg został zaprojektowana w układzie liniowym w terenie dróg Gminy Lesznowola. Połączenie projektowanego wodociągu PE 225 z istniejącą siecią wodociągową nastąpi / pkt. A / w m. Mysiadło poprzez wbudowanie w istniejący rurociąg PE 110 trójnika żeliwnego kołnierzowego Ø 200 x 200. W miejscu przyłączenia przewidziano do wbudowania zasuwę kołnierzową Ø 200 z obudową i skrzynką żeliwną.

Następnie projektowany wodociąg przechodzi drogą polną do torów kolejowych. Budowa wodociągu przez tory kolejowe w terenie działki Nr 218 wykonana będzie przewiertem na głębokości 2,35 m do wierzchu rur stalowymi osłonowymi DN 355,6 mm. Łączna długość przewiertu pod istniejącymi torami kolejowymi wynosi 29,0 mb.

Szczegółowy przebieg projektowanego wodociągu wskazano na podkładzie mapy sytuacyjno wysokościowej w skali 1: 500. MAZOWIECKI URZĄD WOJEWÓDZ w Warszawie
Wydział Infrastruktury
Pl. Bankowy 3/5, 00-950 Warszawa

2.2. Przewody i uzbrojenie wodociągu

Wodociąg pod torami kolejowymi projektuje się z rur wodociągowych ciśnieniowych PE 225 Kl. PE80 / SDR 11 / PN 12,5, 1.25 MPa. w/g AT /98 – 01 – 0377 łączonych przez zgrzewanie doczołowe produkcji ZTS GAMRAT – Jasło lub równorzędne jakościowo.

Długość projektowanego odcinka sieci w terenie działki PKP – Nr 218 wynosi 64,40 mb. Przewiert pod torami kolejowymi wynosi 29,0 mb.

Zgodnie z warunkami PKP poza granicami działki nr 218 przewidziani do wbudowania dwóch zasuw kołnierзовych typ E 200 HAWLE lub równorzędne jakościowo z obudową teleskopową. Zasuwy wykonane będą w studniach S1 i S2 z kręgów betonowych \varnothing 1200 i wjazem typ ciężkiego 40 ton.

Studnię zasuw S2 połączyć rurą PE 40 z rurą osłonową fi 355,6 mm.

Wszystkie zasuwy winny być oznakowane tabliczkami z napisaną średnicą i domiarem. Tabliczki montujemy na obiektach trwałych – budynki, ogrodzenia lub na słupkach betonowych. Przy opracowywaniu niniejszej dokumentacji zachowano zasadę aby oś projektowanego wodociągu przebiegała równoległe do niwelety terenu zachowując zagłębienie 1.70 m przykrycia rur ziemią. Pod torami zagłębienie wynosi 2,35 do wierzchu rury osłonowej. Na załamaniach, rozgałęzieniach i końcówkach wodociągu należy bezwzględnie wykonać betonowe bloki oporowe.

3. ROZWIĄZANIA KOLIZYJNE

Tory kolejowe - przejścia należy wykonać metodą przewiertu rurami stalowymi osłonowymi DN 355,6 o długości jak wskazano na załączonych rysunkach.

Kable telefoniczne i energetyczne – w miejscach przejścia wodociągiem kable zabezpieczamy rurą dwudzielną PCV – AROTA o długości 2 do 4 m – zależnie od szerokości wykonywanego wykopu.

4. WARUNKI WYKONANIA I ODBIORU ROBÓT

4.1. Roboty ziemne – Przed rozpoczęciem robót ziemnych służba geodezyjna na zlecenie inwestora lub wykonawcy robót wyznaczy w sposób trwały trasę projektowanego wodociągu i przewiertu zgodnie z uzgodnieniami przez Kolejowy Zespół Uzgodnień ZUD . Wykonawca winien zabezpieczyć oś trasy przewodów aby istniała możliwość ciągłego domiaru sytuacyjnego.

Wykopy pod rurociągi wykonywane będą mechanicznie na odkład, natomiast przy istniejącym zbliżeniu i skrzyżowaniach z istniejącym uzbrojeniem wykonywane wyłącznie sposobem ręcznym z zachowaniem

szczegółnej ostrożności aby ich nie uszkodzić. Posadowienie rur wodociągu wykonać na podsypce piaskowej gr.10 cm. Zasyпка wykopów winna odbywać się bardzo dokładnie ręcznie do wysokości 0.3 m ponad wierzch rur zagęszczana. Powyżej tej wysokości zasypywanie wykonywać zagęszczając grunt w wykopie warstwami po 30 cm. Całość robót ziemnych i zabezpieczających winno być wykonane zgodnie z normą BN-62/8836 – 02. Wykopy ręczne o ścianach pionowych o gł. powyżej 1,0 m należy bezwzględnie umocnić szalunkami.

Całość robót budowy wodociągu pod torami kolejowymi należy wykonać zgodnie z normą branżową BN-80/8939-17 oraz Rozporządzeniem Ministra Transportu i Gospodarki Morskiej z dnia 10.09.1998r (Dz.U. Nr 151 poz.987 oraz Uzgodnieniami ZUD Nr 228/2007.

Uwaga – Przed przystąpieniem do robót Wykonawca powiadomi wszystkie jednostki z którymi dokonano uzgodnień o terminie rozpoczęcia i wykonywania prac, a w trakcie prowadzenia robót winien przestrzegać warunków zawartych w uzgodnieniach.

4.2. Próby szczelności – Próbę szczelności wodociągu należy wykonać po ułożeniu i obsypaniu z podbiciem obustronnym rur w wykopie dla zabezpieczenia przed przesunięciem rur. Próby szczelności dla rur PE powinny odpowiadać następującym warunkom:

- badane odcinki rur powinny być bez hydrantów a zasuwy liniowe otwarte
- wszystkie odgałęzienia i trójniki pod hydranty powinny być dokładnie zakorkowane
- po nawodnieniu wodociągu przed przystąpieniem do próby przewód powinien 6 godzin przebywać w spokoju
- ciśnienie próbne dla rur PE powinno wynosić 1.0 MPa lecz nie więcej jak 1.5 MPa
- próbę uznaje się za pomyślną jeżeli spadek ciśnienia nie obniżył się więcej niż 0.01 MPa na każde 100 mb. przewodu.
- na złączach poddanych próbie nie mogą występować przecieki

4.3. Płukanie i dezynfekcja – Rurociąg przed oddaniem do eksploatacji podlega płukaniu i dezynfekcji. Płukanie wykonujemy czystą wodą przy prędkości przepływu dostatecznej do wypłukania wszystkich zanieczyszczeń mechanicznych. Następnie należy wykonać dezynfekcję przewodu 3 % roztworem podchlorynu sodu. Po 24 godzinach chlorowania woda powinna być usunięta przez przepłukanie wodą czystą. Po dokonanych chlorowaniach sieci należy pobrać próbki z sieci i poddać badaniu bakteriologicznemu przez Powiatową Stację SANEPID w Piasecznie. Wodociąg może być dopuszczony do eksploatacji po pozytywnych próbach i badaniach.

4.4. Wytyczne wykonania i odbioru robót – Roboty budowlano montażowe i instalacyjne należy wykonywać zgodnie z Warunkami Technicznymi Wykonania i Odbioru Robót cz. II – Instalacje Sanitarne i Przemysłowe oraz przepisami BHP, i normami, przepisami branżowymi .

5. UWAGI EKSPLOATACYJNE

- Eksploatujący sieć i przyłącza wodociągowe winien pamiętać o :
- okresowym płukaniu wodociągu a w szczególności jej końcowych odcinków

Szczególnie ważne są dwa przeglądy : wiosenny do końca maja oraz jesienny do końca października. w okresie letnim winny być sprawne wszystkie hydranty ppoż. z uwagi na większe zagrożenie pożarowe, a w okresie zimowym szczególnie sprawne winny być hydranty końcowe. Przed okresem zimowym dopilnować należy aby nie było przecieków na dławicach zasuw oraz przy hydrantach ponieważ może następować zamarzanie urządzeń.

6. UWAGI KOŃCOWE

- a/ wodociąg wykonany winien być zgodnie z PT.
- b/ ewentualne zmiany w PT wprowadzane mogą być w sposób zgodny z przepisami i normami dotyczącymi tego rodzaju robót przez osoby uprawnione.
- c/ po wykonaniu całego wodociągu oraz przeprowadzeniu niezbędnych prób technicznych i badań, Wykonawca zgłasza Inwestorowi gotowość obiektu do odbioru.
- d/ Inwestor powołuje Komisję odbioru zawiadamiając jednocześnie wszystkie zainteresowane jednostki a szczególnie te które w uzgodnieniach zastrzegły sobie udział w odbiorze.
- e/ przekazanie obiektu do eksploatacji następuje po dokonaniu odbioru wykonanych robót przez Komisję Odbiorową

mgr inż. Jan Ostapka
upr. bud. 285/BP/85

inż. Andrzej Czekalski
nr upr. 95/83
SPECJALNOŚĆ
INSTALACyjNO-INŻYNIERYJNA

Nazwa Opracowania : WODOCIĄG PÓLNOCNY II ETAP
Zgorzala – Tory Kolejowe
Gm. Lesznowola

Tory Kolejowe - Zgorzala
Dz. Ew. – 218

INFORMACJA DOTYCZĄCA BEZPIECZEŃSTWA I OCHRONY ZDROWIA
PRZEJŚCIE PRZEWIERTEM POD TORAMI KOLEJOWYMI

NAZWA I ADRES ZAMAWIAJĄCEGO:
Gmina Lesznowola ul. GRN 60 05 – 506 Lesznowola

PROJEKTANT : mgr inż. Ostapski Jan
OPRACOWAŁ : inż. Andrzej Czekański
SPRAWDZIŁ : mgr inż. Tomasz Weber

mgr inż. Jan Ostapski
upr. Bud. 285/BP/86
inż. Andrzej Czekański
nr upr. 95183
SPECJALIZACJA
INSTALACYJNO-INŻYNIERYJNA
inż. Tomasz Weber
upr. nr ST-107/Bi, ST-67 C/89

Listopad 2007r.

Spis treści informacji dotyczącej bezpieczeństwa i ochrony zdrowia

1. Podstawa opracowania
2. Materiały wyjściowe
- 3.. Zakres robót oraz kolejność realizacji
4. Wykaz istniejących obiektów budowlanych
5. Wykaz istniejących elementów zagospodarowania działki i terenu budowy, które mogą stwarzać zagrożenie bezpieczeństwa i zdrowia ludzi
6. Przewidywane zagrożenia występujące podczas realizacji robót
7. Wskazania sposobu prowadzenia instruktażu pracowników przed przystąpieniem do realizacji robót szczególnie niebezpiecznych
8. Środki techniczne i organizacyjne zapobiegające niebezpieczeństwu wynikającym z wykonywania robót w strefach szczególnego zagrożenia zdrowia lub w ich sąsiedztwie
9. Podstawa prawna

1. Podstawa opracowania

Informacja dotycząca bezpieczeństwa i ochrony zdrowia w czasie realizacji budowy wodociągu Zgorzała - Mysiadło gm. Lesznowola – przejście przewiertem pod istniejącymi torami kolejowymi i stanowi załącznik do projektu budowlanego zgodnie z Rozporządzeniem Ministra Infrastruktury z dnia 23.06.2003 roku w sprawie informacji dotyczącej bezpieczeństwa i ochrony zdrowia.

2 Materiały wyjściowe

Informację opracowano w oparciu o następujące materiały:

- projekt budowlany sieci wodociągowej Mysiadło gm. Lesznowola
- wizja w terenie
- warunki Zakład Linii Kolejowych w Warszawie Nr. IZDK-505-85/207/HS
- opinia KZUDP Nr. 228/2007
- Rozporządzeniem Ministra Infrastruktury z dnia 23.06.2003 roku w sprawie informacji dotyczącej bezpieczeństwa i ochrony zdrowia oraz planu bezpieczeństwa i ochrony zdrowia (Dz. U. 120/2003).

2. Zakres robót oraz kolejność realizacji

Projekt budowlany obejmuje wykonanie sieci wodociągowej na odcinku od projektowanej studni zasuw Nr S1 poprzez wykonany przewiert w rurach stalowych osłonowych pod torami kolejowymi do studni zasuw Nr S2.

W ramach budowy wykonany zostanie wodociąg z rur PE 225 Kl. PE80 /SDR11 łączonych przez zgrzewanie doczołowe, oraz w węzłach kształtkami żeliwnymi kołnierzowymi pod istniejącymi torami kolejowymi. Łączna długość projektowanego wodociągu wynosi **64,40 mb**. Długość przewiertu w rurach osłonowych wynosi – **29,00 mb**.

Uzbrojenie tej sieci w rejonie istniejącego przewiertu stanowić będą:

- zasuwy kołnierzowe typ E DN 200 – **2,00 szt.**
- studnie z kręgów betonowych fi 1200 – S1, S2 – **2,00 szt**

Wykopy których głębokość przekracza 1,0 m należy bezwzględnie umocnić szalunkami. W rejonach istniejącego uzbrojenia wszelkie roboty ziemne należy wykonywać wyłącznie sposobem ręcznym zachowując szczególną ostrożność aby nie uszkodzić. Przy wykonywaniu robót zachować warunki i uzgodnienia zawarte w opinii ZUD i jednostek uzgadniających projekt techniczny.

Roboty przewiertu pod torami należy rozpocząć od punktu B jak wskazano na planie zagospodarowania.

3. Wykaz istniejących obiektów budowlanych

Przewiert sieci wodociągowej pod torami wykonywane będą w znacznej części w terenie PKP o nawierzchni nieutwardzonej.

4. Wykaz istniejących elementów zagospodarowania działki i terenu budowy, które mogą stwarzać zagrożenie bezpieczeństwa i zdrowia ludzi

Realizacja projektu budowlanego wodociągu nie przewiduje elementów zagospodarowania terenu, które mogą stwarzać zagrożenie bezpieczeństwa i zdrowia ludzi.

6 Przewidywane zagrożenia występujące podczas realizacji robót

Zagrożenia, które mogą wystąpić podczas prowadzenia robót przy realizacji wodociągu i wykonywania przewiertu pod torami kolejowymi stwarzające ryzyko dla bezpieczeństwa i zdrowia ludzi to:

- wykonanie wykopów pod wodociąg o głębokości większej niż 1,0 m (projekcie budowlanym wykopy o ścianach pionowych o głębokości 1,7 m przewidziano zabezpieczyć deskowaniem z rozparciem) – zagrożenie przysypania ziemią
- wykonywanie robót w pobliżu linii i kabli elektroenergetycznych – zagrożenie porażenia prądem
- wykonywanie robót w pasach ciągów komunikacyjnych lub w najbliższym ich sąsiedztwie – zagrożenie ruchem pojazdów
- wykonywanie przejść pod przeszkodami metodą przewiertu – zagrożenie dla ludzi podczas pracy dźwigników hydraulicznych i maszyn wiertniczych

Wyżej wymienione zagrożenia mogą występować podczas realizacji całego zakresu robót zadania inwestycyjnego.

7 Wskazania sposobu prowadzenia instruktą pracowników przed przystąpieniem do realizacji robót szczególnie niebezpiecznych

Każdy uczestnik biorący udział w realizacji robót budowlano – montażowych winny być ogólnie przeszkolony w zakresie BHP, a robotnicy zatrudnieni bezpośrednio przy robotach szczególnie niebezpiecznych winni być zapoznani szczegółowo z Rozporządzeniem Ministra Infrastruktury z dnia 06.02.2003 r. w sprawie bezpieczeństwa i higieny pracy podczas wykonywania robót budowlanych (Dz. U. 47/2003). Kierownik budowy lub inna osoba odpowiedzialna za bezpieczeństwo na budowie winna przekazać ludziom bezpośrednio pracującym w sąsiedztwie istniejących urządzeń nadziemnych i podziemnych sposób wykonywania robót (skrzyżowań) wymagany przez właścicieli lub użytkowników tych urządzeń i instalacji. Ponadto należyte uświadomienie uczestników procesu inwestycyjnego na budowie o konieczności prowadzenia prac zgodnie z obowiązującymi przepisami bezpieczeństwa to również obowiązek kierownika budowy.

8. Środki techniczne i organizacyjne zapobiegające niebezpieczeństwu wynikającym z wykonywania robót w strefach szczególnego zagrożenia zdrowia lub w ich sąsiedztwie

W celu sprawnego i bezpiecznego przeprowadzenia robót budowlano – montażowych przy budowie wodociągu należy:

- Wyposażyć ludzi i teren budowy w niezbędny sprzęt gwarantujący bezpieczne prowadzenie robót. Sprzęt ten, a także narzędzia i materiały używane na budowie muszą być sprawne technicznie i posiadać atesty.
- Przestrzegać zaleceń użytkowników innych obiektów i urządzeń, z którymi konieczna jest współpraca przy realizacji robót.
- Przestrzegać instrukcji montażu, rozruchu i eksploatacji urządzeń montowanych w czasie prowadzenia robót.

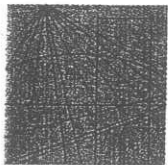
- Przygotować do wbudowania odpowiednią ilość rur i uzbrojenia, ale również obudowy ścian i rozpory proporcjonalnie do wydajności pracujących koparek i innego sprzętu oraz ludzi.
- Przygotować odpowiednią ilość materiałów do zabezpieczenia wykopów, przejść dla ludzi (bariery ochronne, taśmy ostrzegawcze, lampy oświetleniowe itp.).
- Tak organizować wykonanie wykopów i roboty montażowe, aby możliwy był przejazd do zabudowań umożliwiający ewakuację na wypadek pożaru lub innych zagrożeń.
- Roboty zewnętrzne prowadzić w temperaturze powyżej 5°C.
- W rejonach istniejącego uzbrojenia wszelkie roboty ziemne wykonywać wyłącznie sposobem ręcznym
- Zachować bezpieczną odległość min. 2,0 m od istniejących słupów energetycznych i telefonicznych
- Przy zbliżeniu do istniejących szamb zastosować rury osłonowe
- Zachować bezpieczną odległość od istniejącej zabudowy kubaturowej min. 3,0 m.

9. Podstawa prawna

Podstawą do wykonania przez kierownika budowy planu bioz, winny być następujące przepisy:

- Ustawa prawo budowlane – tekst jednolity Dz. U. 207/2003 poz. 2016
- Ustawa kodeks pracy – tekst jednolity Dz. U. 21/1998 poz. 21
- Rozporządzenie w sprawie ogólnych przepisów bezpieczeństwa i higieny pracy – tekst jednolity Dz. U. 169/2003 poz. 1650
- Rozporządzenie w sprawie bezpieczeństwa i higieny pracy podczas wykonywania robót budowlanych Dz. U. 47/2003 poz. 401
- Rozporządzenia w sprawie bezpieczeństwa i higieny pracy podczas eksploatacji maszyn i innych urządzeń do robót ziemnych, budowlanych i drogowych Dz. U. 118/2001 poz. 1263
- Rozporządzenia w sprawie minimalnych wymagań dotyczących bezpieczeństwa i higieny pracy w zakresie użytkowania maszyn przez pracowników podczas pracy Dz. U. 191/2002 poz. 1596
- Rozporządzenie w sprawie informacji dotyczącej bezpieczeństwa i ochrony zdrowia oraz planu bezpieczeństwa i ochrony zdrowia Dz. U. 120/2003 poz. 1126
- Rozporządzenie w sprawie BHP przy ręcznych pracach transportowych Dz. U. 26/2000 poz.313
- Rozporządzenie w sprawie szczegółowych zasad szkolenia w dziedzinie bezpieczeństwa i higieny pracy Dz. U. 62/1996 poz. 85
- Rozporządzenie w sprawie przeprowadzenia badań lekarskich pracowników, zakresu profilaktycznej opieki zdrowotnej nad pracownikami oraz orzeczeń lekarskich wydawanych do celów przewidzianych w kodeksie pracy Dz. U. 69/1996 poz. 332
- Rozporządzenia w sprawie rodzaju prac, które powinny być wykonywane przez co najmniej dwie osoby Dz. U. 62/1996 poz. 288

inż. Andrzej Czekański
REG. 3183
SPRZĄDZANIE
INSTALACYJNO-INŻYNIERYJNA



MAZOWIECKA
OKRĘGOWA
I Z B A
INŻYNIERÓW
BUDOWNICTWA

Warszawa, 29 maja 2007

Zaświadczenie

Pan **ANDRZEJ JAN CZEKALSKI**

miejsce zamieszkania:

ul. ZIMOWA 15/33, NOWA IWICZNA
05-500 PIASECZNO

jest członkiem Mazowieckiej Okręgowej Izby Inżynierów Budownictwa

o numerze ewidencyjnym: MAZ/IS/0590/05

i posiada wymagane ubezpieczenie od odpowiedzialności cywilnej.

Niniejsze zaświadczenie jest ważne do dnia: 30 czerwca 2008 r.

MAZOWIECKA OKRĘGOWA IZBA
INŻYNIERÓW-BUDOWNICTWA
Z-ca PRZEWODNICZĄCEGO

[Signature]
mgr inż. Jerzy Kotowski

URZĄD GMINY
05-506 LESZNOWOLA
ul. Gminnej Rady Narodowej 60
tel. 757-93-40, 757-93-41, 757-93-42
757-92-71, fax: 757-92-70
NIP: 1230093690, REGON: 090539012

Za zgodność z oryginałem

Zup Wójta

[Signature]
Iwona Góra
INSPEKTOR

Za zgodność z oryginałem

inż. Andrzej Czekalski
nr upr. 85/83
SPECJALNOŚĆ
INSTALACYJNO-INŻYNIERYJNA
[Signature]

00-050 Warszawa ul. Świętokrzyska 14 klatka B, VIlp, tel. 022 336 14 02, -03, -04, fax w. 18
Dział Członkowski: tel. 022 336 11 05 w. 24, 25, 31, fax w. 26. Komisja Kwalifikacyjna: tel. 022 336 14 08 w. 23, 35, fax w. 23
E-mail: biuro@maz.pilb.org.pl www.maz.pilb.org.pl

URZĄD GMINY
ul. 506 LESZNOWOLA
Gminnej Rady Narodowej 60
757-93-40, 757-93-41, 757-93-42
757-92-71, fax: 757-92-70
00093690, REGON: 000539012

MAZOWIECKI URZĄD WOJEWÓDZKI
w Warszawie
Wydział Infrastruktury
Pl. Bankowy 3/5, 00-950 Warszawa

WOJEWODA PŁOCKI

Płock, dnia 10 listopada 1983 r.

Za zgodność z oryginałem

Nr ewid. 95/83

Zup. Wójta

Ilona Góra
INSPEKTOR

STWIERDZENIE PRZYGOTOWANIA ZAWODOWEGO

Na podstawie § 5 ust. 1, § 6 ust. 1, § 7 i § 13 ust. 1 pkt. 4 lit. a) b) rozporządzenia Ministra Gospodarki Terenowej i Ochrony Środowiska z dnia 20 lutego 1975 r. w sprawie samodzielnych funkcji technicznych w budownictwie (Dz. U. Nr 8, poz. 46)

Obywatel ANDRZEJ CZEKAŁSKI

inżynier budownictwa

urodzony dnia 6 sierpnia 1946 r. w Łęczycy

o t r z y m u j e

stwierdzenie przygotowania zawodowego do wykonywania samodzielnej funkcji kierownika budowy i robót w specjalności instalacyjno-inżynierskiej w zakresie sieci i instalacji sanitarnych upoważniające do:

- 1/ kierowania, nadzorowania i kontrolowania budowy i robót, kierowania i kontrolowania wytwarzania konstrukcyjnych elementów sieci i instalacji oraz oceniania i badania stanu technicznego w zakresie sieci wodociagowych, kanalizacyjnych, ciepłych uzbrojenia terenu i instalacji sanitarnych,
- 2/ sporządzania w budownictwie osób fizycznych projektów sieci wodociagowych, kanalizacyjnych i ciepłowniczych oraz instalacji sanitarnych.

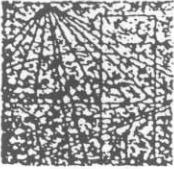


Za zgodność z oryginałem
Z-ca DYREKTORA
d/s Nadzoru Budowlanego

inż. Andrzej Czekałski

Za zgodność z oryginałem

inż. Andrzej Czekałski
nr ewid. 95/83
SPECIALNOŚĆ
INSTALACJA SANITARNYJA



Pieczęć Izby Okręgowej
**Lubelska Okręgowa Izba
Inżynierów Budownictwa**
20-029 Lublin, ul. M.C. Skłodowskiej 3
tel/fax 532-76-31

Lublin, dnia 2006-12-27

ZAŚWIADCZENIE

Pan Ostapski Jan Grzegorz nr ewidencyjny LUB/IS/4085/02
adres zamieszkania 21-560 Międzyrzec Podlaski, Kusocińskiego 22
jest członkiem Lubelskiej Okręgowej Izby Inżynierów Budownictwa i posiada
wymagane ubezpieczenie od odpowiedzialności cywilnej.
Niniejsze zaświadczenie jest ważne od dnia 2007-01-01 do dnia 2007-12-31
Kopię dołączono do akt osobowych.

Przewodniczący
Lubelskiej Okręgowej
Izby Inżynierów Budownictwa
mgr inż. Zbigniew Mitura

PP Lublin, zam. 394/03

Zgodnie z oryginałem

Za zgodność z oryginałem

mgr inż. Jan Ostapski
upr. bud. 285/BP/85

inż. Andrzej Czekalski
nr upr. 95/83
SPECJALNOŚĆ
INSTALACYJNO-INŻYNIERYJNA

URZĄD GMINY
05 506 LISZNOWOLA
ul. Gminnej Rady Narodowej 60
tel. 757 93-40, 757 93-41, 757 93-42
757 92 71, fax: 757-92-70
NIP: 1230093690, REGON: 000539017

Za zgodność z oryginałem

Z up. Wójta

[Signature]
Góra
INSPEKTOR

URZĄD WOJEWÓDZKI
Wydział Planowania Przestrzennego
Urbanistyki, Architektury i Nadzoru
Budowlanego
21-500 Biała Podlaska
ul. Bzowska 41 tel. 352-82, 387-38

Biała Podlaska dnia 20.09.1985

(pieczęć)

Nr 285/BP/85

**DECYZJA O STWIERDZENIU PRZYGOTOWANIA ZAWODOWEGO
do pełnienia samodzielnych funkcji technicznych w budownictwie**

Na podstawie § 5 u.1, §6 u.1, §7. i § 13 ust. 1 pkt. 4 lit. a

rozporządzenia Ministra Gospodarki Terenowej i Ochrony Środowiska z dnia 20 lutego 1975 r.

w sprawie samodzielnych funkcji technicznych w budownictwie (Dz. U. Nr 8, poz. 46) stwierdza się, że:

Obywatel (Kraj) JAN GRZEGORZ O S T A P S K I
(imię i nazwisko)

magister inżynier melioracji wodnej
(tytuł naukowy - zawodowy)

urodzony (Kraj) dnia 25 sierpnia 1950 r. w Szóstce

posiada przygotowanie zawodowe upoważniające do wykonywania samodzielnej funkcji

kierownika budowy i robót
(rodzaj funkcji)

w specjalności instalacyjno-inżynieryjnej
(rodzaj specjalności techniczno-budowlanej)

w zakresie sieci sanitarnych z ograniczeniem do sieci wodociągowych

i kanalizacyjnych.
(specjalizacja zawodowa)

URZĄD GMINY
05-506 LESZNOWOLA
ul. Gminnej Rady Narodowej 60
tel. 757-93-40, 757-93-41, 757-93-42
757-92-71, fax: 757-92-70
NIP: 123053090, REGON: 000539012

Za zgodność z oryginałem

Z up. Wójta

Inspektor
INSPEKTOR

22.8.91
Za zgodność z oryginałem

inż. Andrzej Czekalski
05.09.85/83
SPECJALNOŚĆ
INSTALACyjno-INŻYNIERYJNA
Zeciam

Obywatel (każ) JAN GRZEGORZ OSTAPSKI jest upoważniony (a) do:

(imię i nazwisko)

- 1/ kierowania, nadzorowania i kontrolowania budowy i robót, kierowania i kontrolowania wytwarzania konstrukcyjnych elementów sieci wodociągowych i kanalizacyjnych oraz oceniania i badania stanu technicznego w zakresie sieci wodociągowych i kanalizacyjnych uzbrojenia terenu,
- 2/ sporządzania w budownictwie projektów sieci wodociągowych i kanalizacyjnych

Od decyzji niniejszej przysługuje odwołanie do Ministra Administracji i Gospodarki Przestrzennej za moim pośrednictwem w terminie 14 dni.

Otrzymują :

- 1/ Cb. J.G. Ostapski zam. Szóstka.
- 2/ a/a.

Główny Architekt
Urząd Gminy Iwona Góra
Inż. arch. Antoniusz Tomaszka

Za zgodność z oryginałem

PROJEKTANT

inż. Andrzej Czekański
nr upr. 95/63
SPECIALNOSC
INSTALACYJNO-INŻYNIERYJNA

Zgodni z oryginałem

URZĄD GMINY
05-506 LESZNOWOLA
ul. Gminnej Rady Narodowej 60
tel. 757-93-40, 757-93-41, 757-93-42
757-92-71, fax: 757-92-70
NIP: 1230093690, REGON: 000539012

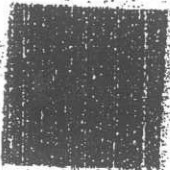
mgr inż. Jan Ostapski
upr. Bud. 995/BR/65

(podpis i pieczęć)

Za zgodność z oryginałem

Z up. Wójta

Iwona Góra
INSPEKTOR



MAZOWIECKA
OKRĘGOWA
IZBA
INŻYNIERÓW
BUDOWNICTWA

Warszawa, 11 grudnia 2006

Zaświadczenie

Pan TOMASZ WEBER

miejsce zamieszkania:

ul. GROCHOWSKA 335 A m 33
03-823 WARSZAWA

jest członkiem Mazowieckiej Okręgowej Izby Inżynierów Budownictwa

o numerze ewidencyjnym: MAZ/IS/2419/02

i posiada wymagane ubezpieczenie od odpowiedzialności cywilnej.

Niniejsze zaświadczenie jest ważne do dnia: 31 grudnia 2007 r.

MAZOWIECKA OKRĘGOWA IZBA
INŻYNIERÓW BUDOWNICTWA
Z-ca PRZEWODNICZĄCEGO

URZĄD GMINY
05-506 LESZNOWOLA
ul. Gminnej Rady Narodowej 60
tel. 757 93 40, 757 93 41, 757 93 42
757 92 71, fax: 757 92 70
NIP: 1230093090, REGON: 000539012

Za zgodność z oryginałem
Z up. Wojta

Ilona Góra
INSPEKTOR

Za zgodność z oryginałem

inż. Andrzej Czekański
nr upr. 95783
SPECJALNOŚĆ
INSTALACYJNO-INŻYNIERYJNA

00-950 Warszawa ul. Świętokrzyska 14 klatka B, VI/p, tel. (0 0 48) 0 22 336 14 02-03-04-05; fax 0 22 336 14 03 w.18,
Komisja Kwalifikacyjna: tel. fax 0 22 336 12 48 w.23, 35. Dział Czynkowski, tel. 0 22 336 14 06 w.24, 25, 31, fax w.26, 0 22 336 11 05,
E-mail: biuro@maz.pilib.org.pl, www.maz.pilib.org.pl

STWIERDZENIE POSIADANIA PRZYGOTOWANIA ZAWODOWEGO do pełnienia samodzielnej funkcji technicznej w budownictwie

Na podstawie art. 18 ust. 5 i art. 57 ust. 3 ustawy z dnia 24 października 1974 r.
- Prawo budowlane (Dz. U. Nr 38, poz. 229) oraz 5
2 ust. 1 pkt 1, § 5 ust. 1 pkt 1, § 7, § 13 ust. 1 pkt 4 lit. "a"
rozp. Ministra Gospodarki Terenowej i Ochrony Środowiska z dnia 20 lutego 1975 r.
w sprawie samodzielnych funkcji technicznych w budownictwie (Dz. U. Nr 8, poz. 46 z późn.
zmianami)

STWIERDZAM

że Ob. TOMASZ GERRHARD W S B I R n. Jerzego

inżynier inżynierii środowiska

urodzony(a) dnia 15 kwietnia 1954 r. Warszawa

posiada przygotowanie zawodowe do pełnienia samodzielnej funkcji technicznej

projektanta oraz kierownika budowy i robót

w specjalności instalacyjno - inżynierijnej w zakresie sieci sani-
tarnych :

- 1/ do sporządzenia projektów sieci wodociągowych, kanalizacyj-
nych, gazowych i ciepłych uzbrojenia terenu,
- 2/ do kierowania, nadzorowania i kontrolowania budowy i robót,
kierownika i kontrolowania wytwarzania konstrukcyjnych ele-
mentów sieci oraz projektu i budowa stopy technicznego w
zakresie sieci wodociągowych, kanalizacyjnych, gazowych i
ciepłych uzbrojenia terenu.



URZĄD GMINNY
65-006 LISZCZOWOLA
ul. Gminnej Rady Narodowej
tel: 71-40, 71-93-41, 757-1147
71-47 71, fax: 757-92-70
NIP: 143-93690, REGON: 000539012

Za zgodność z oryginałem.

Z up. Wójta

INSPEKTOR

Za zgodność z oryginałem

inż. Andrzej Czekański
nr udz. 95/83
SPECJALNOŚĆ
INSTALACYJNO-INŻYNIERYJNA

OŚWIADCZENIE PROJEKTANTA

Zgodnie z art.20 ust.4 ustawy Prawo Budowlane (ustawa z dnia 16 kwietnia 2004 roku
o zmianie ustawy Prawo Budowlane – Dz U. Nr 93, poz.888)

Oświadczam, że projekt techniczny budowlano-wykonawczy
WODOCIĄG PÓŁNOCNY II ETAP ZGORZAŁA - MYSIADŁO (PKP)
został sporządzony zgodnie z obowiązującymi przepisami oraz
zasadami wiedzy technicznej.

WIEŚ ZGORZAŁA DZ.EN. - 214, 178/5, 178/6, 217, 179/9
179/10, 179/11, 194/5, 273, 253, 218, 222/3, 224/4
222/2, 194/3, 194/4, 218

WIEŚ NOWA ŻWICZNA DZ.EN. 100

mgr inż. Jan Ostapicki
upr. bud. 285/SP/05

podpis i pieczęć projektanta

Oświadczam, że projekt techniczny budowlano-wykonawczy
WODOCIĄG PÓŁNOCNY II ETAP ZGORZAŁA - MYSIADŁO (PKP)
sporządzony zgodnie z **Rozporządzeniem Ministra Infrastruktury z
dnia 23 czerwca 2003r. w sprawie informacji dotyczącej
bezpieczeństwa i ochrony zdrowia oraz planu bezpieczeństwa i
ochrony zdrowia (Dz.U. Nr 120,poz.1126).**

Ze względu na specyfikę robót nie ma obowiązku sporządzenia planu
bezpieczeństwa.

Za zgodność z oryginałem

inż. Andrzej Czekalski
nr upr. 95/83
SPECJALNOŚĆ
INSTALACJA INŻYNIERSKA

URZĄD GMINY
05 506 LESZNOWOLA
ul. Gminnej Rady Narodowej 60
tel. 757 93-40, 757-93-41, 757-93-42
757-92-71, fax: 757-92-70
NIP: 1230073690, REGON: 000539012

mgr inż. Jan Ostapicki
upr. bud. 285/SP/05

Zgodność z oryginałem

podpis i pieczęć projektanta

Z up. Wójta

Janina Góra
INSPEKTOR

OŚWIADCZENIE SPRAWDZAJĄCEGO

Zgodnie z art.20 ust.4 ustawy Prawo Budowlane (ustawa z dnia 16 kwietnia 2004 roku
o zmianie ustawy Prawo Budowlane – Dz.U. Nr 93, poz.888)

Oświadczam, że projekt techniczny budowlano-wykonawczy
WODOCIĄG PÓŁNOCNY II ETAP ZGORZAŁA - MYSIADŁO (PKP)
został sporządzony zgodnie z obowiązującymi przepisami oraz
zasadami wiedzy technicznej.

WIEŚ ZGORZAŁA DZ.EW. - 214, 178/5, 178/6, 217, 179/9
179/10, 179/11, 194/5, 273, 253, 218, 222/3, 224/4
222/2, 194/3, 194/4, 218

WIEŚ NOWA ŻWICZNA DZ.EW - 100

inż. Tomasz Weber
ser. nr 9-107/87, SI-674/89

podpis i pieczęć projektanta

Oświadczam, że projekt techniczny budowlano-wykonawczy
WODOCIĄG PÓŁNOCNY II ETAP ZGORZAŁA - MYSIADŁO (PKP)
sporządzony zgodnie z **Rozporządzeniem Ministra Infrastruktury z**
dnia 23 czerwca 2003r. w sprawie informacji dotyczącej
bezpieczeństwa i ochrony zdrowia oraz planu bezpieczeństwa i
ochrony zdrowia (Dz.U. Nr 120,poz.1126).
Ze względu na specyfikę robót nie ma obowiązku sporządzenia planu
bezpieczeństwa.

URZĄD GMINY
05 506 LESZNOWOLA
ul. Gminnej Rady Narodowej 60
tel. 757 93 40, 757-93-41, 757-93-42
757 92 11, fax: 757-92-74
NIP: 1230093670, REGON: 00053901

Za zgodność z oryginałem

inż. Andrzej Czekalski
ser. nr 95/83
SPECJALNOŚĆ
INSTALACJE SANITARYJNE I WENTYLACYJNE

Za zgodność z oryginałem

Z up. Wójta

Wioletta Góra
INSPEKTOR

inż. Tomasz Weber
ser. nr 9-107/87, SI-674/89

podpis i pieczęć projektanta

Lesznówola 2007.11.12

RUP/III/7327-1-1427/07

WYPIS I WYRYS
z miejscowego planu zagospodarowania przestrzennego

Na podstawie art. 30 Ustawy z dnia 27 marca 2003 r. o planowaniu i zagospodarowaniu przestrzennym (Dz.U. Nr 80 poz. 717 z późn. zm. z dn. 10 maja 2003 r.), po rozpatrzeniu wniosku **Gminy Lesznówola** z dnia 2007-11-09 w sprawie otrzymania wypisu i wyrysu z miejscowego planu zagospodarowania przestrzennego, Urząd Gminy Lesznówola informuje, że część nieruchomości położonej we wsi **Zgorzała** oznaczonej numerem ewidencyjnym **218** (kolor czerwony) zgodnie z miejscowymi planami zagospodarowania przestrzennego Gminy Lesznówola zatwierdzonymi Uchwałami Rady Gminy Lesznówola: Nr 277/XXXVI/05 z dnia 29 listopada 2005r. w sprawie uchwalenia miejscowego planu zagospodarowania gminy Lesznówola dla części obrębu Mysiadło i części obrębu Zgorzała /Dz. Urz. Województwa Mazowieckiego z dnia 24 stycznia 2006 r. Nr 14 poz. 528/- załącznik nr 1 oraz Nr 743/LIX/2002 z dn. 28.06.2002 r. / Dz. U. Woj. Maz. nr 287 poz. 7454 z dn. 06.11.2002/- załącznik nr 2 położona jest na terenie o **przeznaczeniu podstawowym**:

Ad. Załącznik nr 1:

- **część działki o nr ew. 218** (oznaczona kolorem czerwonym) położona jest w liniach rozgraniczających drogi o symbolu planu **2 KU G-L** – „droga lokalna” – ul. Graniczna.
Ponadto w obszarze oznaczonym kolorem czerwonym rysunek planu wskazuje oznaczenie - przejazd kolejowy

Ad. Załącznik nr 2:

- **część działki o nr ew. 218** (oznaczona kolorem czerwonym) położona jest w liniach rozgraniczających drogi lokalnej o symbolu w planie **7 KL**.

Ad. Załącznik nr 1:

System komunikacji

§ 36. Ustala się system komunikacyjny terenu objętego planem miejscowym, którego obszary są oznaczone na rysunku planu kolejno: numerem porządkowym, symbolem **KU**, a dodatkowo - w indeksie dolnym, symbolem oznaczającym klasę i kategorię drogi.

§ 37. Dla układu drogowo - ulicznego ustala się:

- przebiegi dróg i ulic, dostępność komunikacyjną do drogi, zasady przekroju poprzecznego (szerokość jezdni i szerokość w liniach rozgraniczających), zgodnie z rysunkiem planu i ustaleniami szczegółowymi.

§ 38. Dla tras układu ulicznego wyznaczonego na rysunku planu liniami rozgraniczającymi plan miejscowy ustala:

2. szerokość w liniach rozgraniczających ulic gminnych lokalnych, oznaczonych symbolem **KU_{G-L}** powinna wynosić 12 m, a wyjątkowo, w miejscach oznaczonych na rysunku planu i w ustaleniach szczegółowych dopuszcza się zmniejszenie tej szerokości.

3. szerokość w liniach rozgraniczających ulic gminnych dojazdowych, oznaczonych symbolem **KU_{G-D}** powinna wynosić 10 m, a wyjątkowo, w miejscach oznaczonych na rysunku planu i w ustaleniach szczegółowych dopuszcza się zmniejszenie tej szerokości.

4. szerokość w liniach rozgraniczających projektowanych dojazdów wewnętrznych (nie publicznych), nie oznaczonych symbolem w rysunku planu, powinna wynosić 10 m, a dla dojazdów do najwyżej 6 działek przeznaczonych pod zabudowę mieszkaniową jednorodzinną – minimum 6 m.

5. szerokość publicznych ciągów pieszych powinna wynosić min. 4 m w liniach rozgraniczających.

6. dojazdy bez przelotu muszą być zakończone placem, o wymiarach 12,5m x 12,5 m.

§ 39. Plan miejscowy nakazuje usytuowanie odpowiedniej liczby miejsc parkingowych w granicach poszczególnych lokalizacji własnych, przy zapewnieniu minimum:

- dwóch stanowisk parkingowych na jeden dom jednorodzinny,
- jednego stanowiska na każde mieszkanie w budynku wielorodzinnym,
- dla terenów i obiektów usługowych ilości miejsc parkingowych równej maksymalnej liczbie wszystkich jednoczesnych użytkowników i pracowników obiektów, lecz nie mniej niż jednego stanowiska na każde 30 m² powierzchni użytkowej budynków usługowych lub tych części budynków, które pełnią funkcję usługową.

Zasady ochrony środowiska, przyrody i krajobrazu kulturowego oraz zasady ochrony dziedzictwa kulturowego i zabytków

§ 17. Na obszarze objętym planem miejscowym obowiązują następujące ustalenia dotyczące ochrony środowiska w zakresie lokalizacji inwestycji:

- 1) zakaz lokalizowania obiektów i urządzeń, mogących znacząco oddziaływać na środowisko,
- 2) uciążliwość lub szkodliwość dla środowiska wywołana przez obiekty usługowe nie może wykraczać poza teren działki inwestycji,
- 3) podejmowanie działalności gospodarczej wiążącej się z wprowadzeniem substancji zanieczyszczających w powietrze jest możliwe wyłącznie po uzyskaniu decyzji o dopuszczalnej emisji, w zakresie zgodnym z przepisami odrębnymi.
- 4) w strefie potencjalnych, bezpośrednich uciążliwości od istniejących linii kolejowych dopuszcza się wyłącznie lokalizację obiektów niemieszkańciovych, zgodnie z liniami zabudowy wskazanymi w rysunku planu.

§ 18. Plan miejscowy nakazuje zachowanie istniejącego układu hydrograficznego i wprowadza obowiązek ochrony wód przed zanieczyszczeniem.

- § 19.1. Zakazuje się wycinania lub niszczenia istniejącej zieleni - pojedynczych drzew lub ich skupisk, obsadzeń dróg i rowów, zieleni śródpolnej oraz innych zadrzewień i zakrzewień, z wyjątkiem terenów niezbędnych dla lokalizacji obiektów kubaturowych i koniecznych wjazdów oraz parkingów.
2. Plan miejscowy zaleca zwiększenie stopnia zadrzewień, przy stosowaniu gatunków roślin typowych dla lokalnego ekosystemu, a także zadrzewianie ciągów ulicznych.
 3. Zakazuje się nasadzeń pod napowietrznymi liniami elektroenergetycznymi drzew i krzewów, których naturalna wysokość może przekraczać 3m.

System infrastruktury technicznej

§ 22.1. Ustala się wyposażenie terenu w sieć wodociagową; skanalizowanie terenu, jego gazyfikację, zaopatrzenie w energię elektryczną, przyłączenie do sieci telekomunikacyjnej i zorganizowany wywóz odpadów nie nadających się do gospodarczego wykorzystania.

2. Dla systemu infrastruktury technicznej plan miejscowy wprowadza następujące ustalenia ogólne:

- a) Ustala się, że istniejące, modernizowane i projektowane sieci i urządzenia infrastruktury technicznej będą zlokalizowane w liniach rozgraniczających ulic, które w tym celu posiadają odpowiednie rezerwy terenowe, zgodnie z ustaleniami planu miejscowego.
- b) Na całym terenie opracowania, w miejscach, które będą ustalone po wykonaniu koncepcji budowy lub rozbudowy sieci i obiektów oraz po uregulowaniu praw do terenu, dopuszcza się realizację następujących drobnych urządzeń inżynierskich: przyłączy do budynków, sieci rozbiorczych, stacji transformatorowych, pompowni wody, przepompowni ścieków i strefowych oczyszczalni wód deszczowych, zgodnie z przepisami odrębnymi.

Zaopatrzenie w wodę

§ 23. Plan miejscowy ustala, że zaopatrzenie terenu w wodę będzie prowadzone z wodociągu gminnego, z istniejących i projektowanych na terenie objętym planem miejscowym sieci wodociagowych, w oparciu o istniejące ujęcia wody ze stacjami uzdatniania.

Kanalizacja sanitarna

§ 24.1. Plan miejscowy ustala skanalizowanie obszaru objętego planem.

2. Dla osiągnięcia założonego celu plan miejscowy nakazuje odprowadzanie ścieków do projektowanej i istniejącej sieci kanalizacyjnej, z odprowadzeniem do gminnej oczyszczalni ścieków w Piasecznie lub innej gminnej oczyszczalni ścieków.
3. Nie zezwala się na stosowanie innych, w tym tymczasowych, rozwiązań w zakresie odprowadzenia ścieków.

Odprowadzanie wód opadowych

§ 25. Plan miejscowy ustala częściowe odprowadzanie wód opadowych z wewnętrznych ulic dojazdowych i ciągów pieszo – jezdnych powierzchniowo do gruntu, poprzez budowanie nawierzchni przepuszczalnych.

§ 26.1. Plan miejscowy zakłada docelowe wybudowanie gminnej sieci kanalizacji deszczowej.

2. Tymczasowo, do czasu zrealizowania inwestycji, wymienionych w ust. 1 zezwala się na odprowadzanie wód deszczowych, odpowiadających wymogom ochrony środowiska z ulic lokalnych o nawierzchniach utwardzonych do rowów melioracyjnych poprzez strefowe oczyszczalnie, w których wody deszczowe powinny być oczyszczone do poziomu wymaganego przez obowiązujące przepisy prawne; na etapie wykonywania projektów technicznych dróg należy uzyskać zgodę właścicieli tego odbiornika na odprowadzenie ścieków deszczowych.
2. Plan miejscowy wprowadza obowiązek neutralizacji na własnym terenie ścieków technologicznych

i podczyszczenia wód opadowych z odprowadzeniem ich do gminnej sieci kanalizacji deszczowej lub własnego szamba bezodpływowego.

3. Plan wprowadza nakaz uzgadniania wszelkich zamierzeń inwestycyjnych z Wojewódzkim Zarządem Melioracji i Urządzeń Wodnych.

Instalacja gazowa

- § 27.1. Plan miejscowy ustala docelową gazyfikację całego terenu dla celów grzewczych, komunalno – bytowych i innych, w oparciu o istniejące gazociągi średniego ciśnienia \varnothing 110 mm w ul. Topolowej i w ul. Granicznej.
2. Linia ogrodzeń powinna przebiegać min. 0,5 m od gazociągu.
3. Dla budownictwa jednorodzinne lub zagrodowe szafki gazowe (otwierane na zewnątrz od strony ulicy) powinny być lokalizowane w linii ogrodzeń, a w pozostałych przypadkach w miejscu uzgodnionym z zarządzającym siecią gazową.
4. Dalsza gazyfikacja będzie możliwa, o ile zostaną zawarte porozumienia pomiędzy dostawcą gazu a odbiorcą, po spełnieniu kryteriów ekonomicznej opłacalności dostaw gazu dla Przedsiębiorstwa Gazowniczego.
5. Gazociągi, które w wyniku modernizacji ulic znalazłyby się pod jezdnią, należy przenieść w pas drogowy poza jezdnię na koszt inwestora budowy.

Ciepłownictwo

§ 28. Teren będzie zaopatrywany w ciepło z własnych źródeł, lokalnie, w oparciu o sieć gazową lub energię elektryczną. Rozwiązanie to zakłada pokrycie w tej drodze potrzeb grzewczych w 100%.

§ 29. Dopuszcza się wykorzystanie do celów grzewczych oleju opałowego niskosiarkowego, o maksymalnej zawartości siarki palnej na poziomie 0,3%. Plan zezwala na stosowanie innych, lokalnych systemów grzewczych, wykluczając rozwiązania wykorzystujące paliwa stałe.

Sieć energetyczna i telekomunikacyjna

- § 30. Rozwój systemu zaopatrzenia w energię elektryczną polegać będzie na odbudowie, przebudowie i modernizacji istniejących linii elektroenergetycznych oraz budowie nowych linii elektroenergetycznych, a także na odbudowie, przebudowie, modernizacji i wymianie istniejących stacji rozdzielczych, transformatorowych i transformatorowo – rozdzielczych oraz budowie nowych stacji.
- § 31.1. Jako rozwiązanie preferowane ustala się prowadzenie linii elektroenergetycznych o różnych napięciach po oddzielnych trasach; dopuszcza się jednak w technicznie lub ekonomicznie uzasadnionych przypadkach prowadzenie linii elektroenergetycznych napowietrznych linii SN i nN na wspólnych słupach.
2. Preferuje się stosowanie linii elektroenergetycznych w wykonaniu napowietrznym oraz stacji transformatorowych SN/nN w wykonaniu słupowym; dopuszcza się jednak ze względów technicznie uzasadnionych stosowanie linii elektroenergetycznych w wykonaniu kablowym oraz stacji w wykonaniu wewnętrznym.
3. Przyłączenie obiektów do sieci elektroenergetycznej oraz przebudowa urządzeń elektroenergetycznych, w sytuacjach wystąpienia kolizji istniejącego lub planowanego zagospodarowania działki z istniejącymi urządzeniami elektroenergetycznymi będzie się odbywać w uzgodnieniu i na warunkach określonych przez właściwego operatora systemu elektroenergetycznego, według zasad określonych w przepisach prawa energetycznego.
- § 32. Projekty zagospodarowania działek i projekty ulic powinny przewidywać miejsca i tereny dla lokalizacji linii, stacji i przyłączy oraz innych elementów infrastruktury elektroenergetycznej, niezbędnych dla zaopatrzenia lokowanych na tych działkach budynków i budowli w energię elektryczną, a także oświetlenia terenu wokół obiektów i ulic.
- § 33. Plan miejscowy zakłada możliwość przyłączenia terenu do sieci telekomunikacyjnej.

Usuwanie odpadów

- § 34. Plan miejscowy zaleca selektywną zbiórkę odpadów, której służyć ma lokalizacja w wyznaczonych przez Urząd Gminy miejscach oznaczonych pojemników na odpady i surowce wtórne (szkło, makulatura, plastik, inne).
- § 35. Plan miejscowy ustala, że odpady, których nie można wykorzystać gospodarczo będą regularnie wywożone przez wyspecjalizowane firmy na wysypisko w Łubnej lub inne legalne wysypiska i zakłady utylizacji.

Skutki prawne planu w zakresie wartości nieruchomości

- § 66 Określa się, że w wyniku uchwalenia planu miejscowego nie wzrośnie wartość terenów objętych niniejszym planem. W związku z tym nie ustala się wysokości stawki procentowej, służącej naliczeniu opłaty związanej wzrostem wartości nieruchomości.

Ad.Załącznik nr 2:

Obsługa komunikacyjna

- § 12.1.Układ drogowo-uliczny na terenach objętych planem stanowią ulice zbiorcze [KZ], lokalne [KL] i dojazdowe [KD], wyznaczone liniami rozgraniczającymi na rysunku planu, których przebieg jest obowiązujący, a podana szerokość w liniach rozgraniczających minimalna.
- 2.Układ ten wspomagają drogi dojazdowe [KD], wyznaczone postulowanymi liniami rozgraniczającymi na rysunku planu, które mogą ulec zmianie przy realizacji planu, w zależności od proponowanej przez właścicieli parcelacji terenów. W przypadku zmian w parcelacji w stosunku do rysunku planu, obowiązuje tryb zgodnie z § 6 ust. 2 niniejszej uchwały.
- § 13.1.Parametry linii rozgraniczających dróg [KZ] i [KL] są dostosowane do prowadzenia komunikacji publicznej.
- § 14.1.Plan ustala szerokości pasów terenu wyznaczonych liniami rozgraniczającymi dla poszczególnych ulic:
- 1)ulice lokalne - KL, szerokość w liniach rozgraniczających min 12m, postulowana 15m; postulowana szerokość jezdni 6m; obowiązek obsadzenia jezdni szpalerem zieleni wysokiej,
 - 2)ulice dojazdowe - KD, szerokość w liniach rozgraniczających min 10m; postulowana 12m, postulowana szerokość jezdni 6m.
- 2.Na obszarach podlegających wtórnej parcelacji, plan ustala wydzielanie pasów terenu pod ulice dojazdowe - KD, o szerokości w liniach rozgraniczających min 9m; postulowana 10m. W przypadku zmian w parcelacji i innego prowadzenia dróg niż postulowany na rysunku planu, obowiązuje tryb zgodnie z § 6 ust. 2 niniejszej uchwały.
- § 15.1.Plan ustala następujące zasady parkowania dla obszaru objętego planem:
- 1)Potrzeby parkingowe inwestorzy pokrywają na terenach własnych.
 - 2)Dla nowych inwestycji ustala się następujące wskaźniki parkingowe:
 - a. dla usług, produkcji, składowania - 25 stanowisk na 1000m² pow. użytk.,
 - b. dla mieszkalnictwa jednorodzinnego - 2 stanowiska na lokal mieszkalny,
 - c. dla terenów usług publicznych, sportu, zieleni i terenów rekreacyjnych - od 10 do 16 stanowisk na 100 użytkowników.
 - 3)Dopuszcza się parkowanie wzdłuż ulic lokalnych, dojazdowych i dojazdów, jeżeli w liniach rozgraniczających mają co najmniej 15m.

Data ważności wypisu: 2008-11-12


Załączniki:

- Nr 1 wyrys w skali 1:2000 (dotyczy Uchwały Nr 277/XXXVI/05 z dnia 29 listopada 2005r.)
- Nr 2 wyrys w skali 1 :2000 (dotyczy Uchwały Nr 743/LIX/2002 z dn. 28.06.2002 r.)

Otrzymują:

1. **Urząd Gminy Lesznówola**, Referat Przygotowania i Realizacji Inwestycji
ul. Gminnej Rady Narodowej 60
05-506 Lesznówola
2. RUP-a/a

z up. Wójta
mgr Marek Ruszkowski
Zastępca Wójta



2
sca
A



Załącznik do wypisu i wrysu z planu zagospodarowania przestrzennego Gminy Lesznowola
 RUP. III/7327-1-1427/07
 z dnia 12.11.2007

Z up. WÓJTA
 mgr Marcin Wójcik
 Zastępca Wójta

przejazd kolejowy

MAZOWIECKI URZĄD WOJEWÓDZKI
 w Warszawie
 Wydział Infrastruktury
 Pl. Bankowy 3/5, 00-950 Warszawa

WÓJT GMINY LESZNOWOLA
woj. mazowieckie

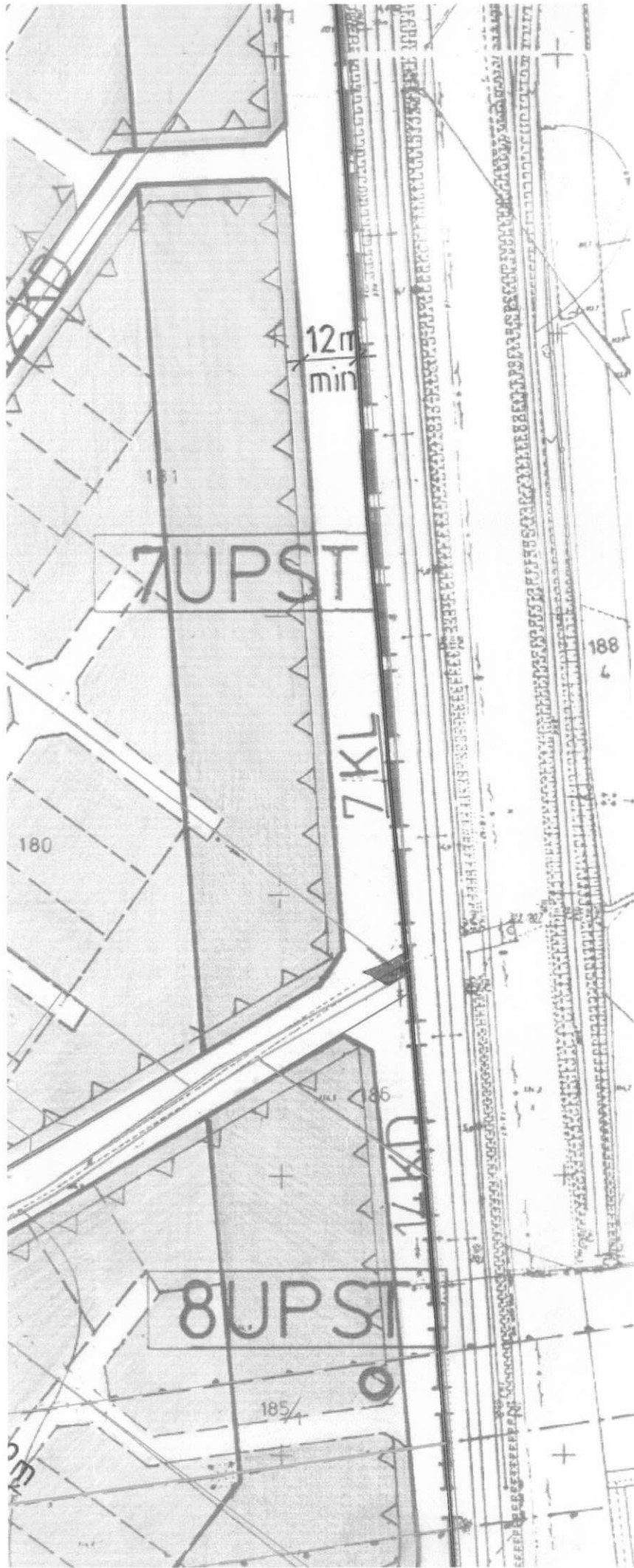
Załącznik do wypisu i wyrys z planu
zagospodarowania przestrzennego
Gminy Lesznówola nr. 2

RUP - /111/ 7327-1-1427/0

z dnia 12.11.2007r.

ŻASTĘPCA WÓJTA

mgr Marek Ruszkowski



Załącznik nr 1 do Umowy PRI-2/08/2006

Warunki techniczne do projektowania i wykonania sieci wodociągowej.

1. Zakłada się że docelowo woda do celów bytowych dla projektowanego zespołu osiedla „Green Park” pochodzić będzie z ;
 - a) z gminnych ujęć wody „MYSIADŁO” i „Lesznowola – Pole”.
 - b) dodatkowo z gminnej stacji uzdatniania wody „ZAMIENIE”.W tym celu gmina Lesznowola planuje w roku 2007 wybudować „północną magistralę wodociągową” średnicy 225 mm łączącą miejscowości Mysiadło – Zgorzała – Zamienie – Podolszyn, dzięki której zapewniona zostanie odpowiednia ilość wody uzdatnionej do spożycia dla obecnych i przyszłych mieszkańców Zamienia. Planuje się, że przedmiotowa magistrala wodociągowa zlokalizowana będzie na terenie Zamienia w ciągu ulic; 3KDD, 1KDD, 2KDL i 7KDD oraz w ciągu ulicy Raszyńskiej na odcinku Podolszyn, Zamienie, Zgorzała, Nowa Wola i dalej po przejściu pod torami kolei Warszawa-Radom zostanie połączony z istniejącym wodociągiem 225 mm w ulicy Granicznej w miejscowościach Nowa Iwiczna i Mysiadło. Jej oddanie do użytku przewiduje się na 30 sierpnia 2007 roku. Ponadto do dnia 30 sierpnia 2007 planuje się wybudowanie i uruchomienie Stacji Uzdatniania Wody „Zamienie”.
2. Przy projektowaniu sieci wodociągowej wraz z przyłączami należy uwzględnić następujące uwarunkowania;
 - a. Zaprojektować magistralę wodociągową PE 225 mm na odcinku Mysiadło – Zamienie, oraz na terenie samej miejscowości Zamienie. Sieć wodociągową na terenie osiedla „Green Park” zaprojektować w układzie zamkniętej pętli z rur PE 80 SDR 11, zgodnie z PN-EN 805, średnice dobrać wg wyliczeń, z zastrzeżeniem, że minimalna średnica przewodów wodociągowych nie może być mniejsza niż $D_z = 110$ mm .
 - b. Wszystkie odcinki sieci wodociągowej projektować z rur PE 80 SDR 11. Poszczególne odcinki wodociągów podzielić na sekcje wydzielone zasuwami żeliwnymi z uszczelnieniem miękkim i klinem.
 - c. Przewody przyłączy do budynków projektować z polietylenu klasy PE80 SDR 11 o średnicy wg wyliczenia – minimum $D_z = 40$ mm, zakończone zestawem wodomierzowym średnicy $D_n 25$ mm (ew. $D_n 20$ mm)– $2,5\text{m}^3/\text{h}$, z zamontowanym między innymi ;zaworem odcinającym, zaworem antyskażeniowym (zgodnie z PN 92/B-01706). Wodomierze montować wyłącznie w pomieszczeniach, gdzie temperatura minimalna wynosi 4°C . Każde przyłącze zaopatrzyć w zasuwę odcinającą żeliwną gwintowaną z uszczelnieniem miękkim i klinem, zlokalizowaną w pasie ulicy lub ciągu pieszo-jezdnego. Skrzynki od zasuw zabezpieczyć przed przemieszczaniem, a znajdujące się we wjazdach należy obrukować.
 - d. Występujące połączenia śrubowe na armaturze sieci i przyłączy – ze stali nierdzewnej lub ocynkowanej z atestem.
 - e. Sieć wodociągową wraz z przyłączami prowadzić w miarę możliwości poza pasami jezdniowymi, oznaczyć w terenie taśmą ostrzegawczą z wkładką metalową. Armaturę wodociągu oznaczyć w terenie właściwymi tabliczkami na słupach betonowych lub ogrodzeniach.
 - f. Minimalne przekrycie sieci wodociągowej – 1,50 m.
 - g. Ułożenie rurociągu w gruncie wymaga bezwzględnego zastosowania podsypki z piasku pod rurociąg gr. min. 10 cm i zasypki piaskiem min. 20 cm ponad wierzch przewodu.
 - h. Na sieci wodociągowej zaprojektować hydranty p-poz naziemne średnicy 80 mm- zgodnie z obowiązującymi w tym zakresie przepisami. Hydranty projektować z zabezpieczeniem antykradzieżowym wody.

Za zgodność z oryginałem

Z up. Wójta

Wojciech Góra
INSPEKTOR

3. Po uzyskaniu decyzji pozwolenia na budowę, przekazać dokumentację techniczną magistrali wodociągowej na odcinku Zgorzała-Mysiadło w 4 egz. do Referatu Przygotowania i Realizacji Inwestycji Urzędu Gminy Lesznówola, wraz z kopią prawomocnej decyzji pozwolenia na budowę.
4. Przed wystąpieniem o decyzję pozwolenia na budowę, projekt wymaga zatwierdzenia w Gminnym Zakładzie Gospodarki Komunalnej oraz w Referacie Przygotowania i Realizacji Inwestycji tut. urzędu.
5. Po wykonaniu inwestycji administratorem sieci wodociągowej będzie przedsiębiorstwo eksploatujące i konserwujące sieci wodociągowe na terenie gminy Lesznówola (obecnie Gminny Zakład Gospodarki Komunalnej w Lesznówoli).
6. Sieć wodociągowa na terenie miejscowości Zamienie wraz z przyłączami, oraz odcinek magistrali wodociągowej Zamienie - Zgorzała zostanie wykonana we własnym zakresie przez Wnioskodawcę. Uruchomienie wykonanej sieci wymaga uprzedniego pozytywnego odbioru technicznego ze strony GZGK, pod rygorem odmowy dostawy wody do osiedla „Green Park”. Wnioskodawca przekaże wybudowaną sieć wodociągową nieodpłatnie gminie Lesznówola zgodnie umową wraz z dokumentacją techniczną powykonawczą, protokołami prób szczelności, badań wody wykonanych przez laboratorium SANEPID, inwentaryzacją geodezyjną potwierdzoną przez właściwy organ, kopiami innych dokumentów wymaganych prawem budowlanym oraz decyzją pozwolenie na użytkowanie.

GMINA
WÓJTA
mgr Maria Jolanta Bałycka Wąsik

UBM
Peter Obernhuber
Członek Zarządu

Monika Buczak
Prokurent

UBM GREEN DEVELOPMENT
Sp. z o.o.

Pl. Trzech Krzyży 18
00-499 Warszawa

NIP: 525-21-20-114

Za zgodność z oryginałem

inż. Andrzej Czekalski
nr upraw. 95/83
SPECJALNOŚĆ
INSTALACYJNO-INŻYNIERYJNA

SKARBNIK GMINY

Elżbieta Obluska

Za zgodność z oryginałem

Z up. Wójta

Iwona Góra
INSPEKTOR



**ODDZIAŁ GOSPODAROWANIA NIERUCHOMOŚCIAMI
w Warszawie
Wydział Geodezji**

Oddział: ul. Armatnia 14
01-246 Warszawa
tel.: (48-22) 47 455 60
Wydział: ul. Targowa 74
03-734 Warszawa
tel.: (48-22) 47 338 89
fax.: (48-22) 47 325 51
email: s.burcon@pkp.pl

Warszawa, 30 listopad 2007r.

N14-WG8-655-557/07/ZM

tel.: (0-22) 473-32-16

Dotyczy: Terenów kolejowych

MAZOWIECKI URZĄD WOJEWÓDZKI
w Warszawie
Wydział Infrastruktury
Pl. Bankowy 3/5, 00-950 Warszawa

ZAŚWIADCZENIE

PKP S.A. Oddział Gospodarowania Nieruchomościami w Warszawie Wydział Geodezji i Regulowania Stanów Prawnych zaświadcza, że nieruchomość gruntowa:

Lp.	Województwo	Powiat	Gmina	Obręb	Nr działki	Dokument potwierdzający tytuł własności
1	mazowieckie	Piaseczyński	Lesznowola	Zgorzała	218	Władający PKP S.A.

W/w działka **nie została** zakwalifikowana do **terenów zamkniętych** w myśl Decyzji Nr 62 Ministra Infrastruktury z dnia 26 września 2005r. w sprawie ustalenia terenów przez które przebiegają linie kolejowe, jako terenów zamkniętych (Dz. Urz. MI Nr 11 poz.72).

KONTROLER

Anna Siwek

Za zgodność z oryginałem

inż. Andrzej Czekański
nr um. 95/83
SPECJALNOŚĆ
INSTALACYJNO-INŻYNIERYJNA





POLSKIE KOLEJE PAŃSTWOWE S.A.

POLSKIE KOLEJE PAŃSTWOWE SPÓŁKA AKCYJNA
Oddział Gospodarowania Nieruchomościami w Warszawie
01-246 Warszawa, ul. Armatnia 14, tel. 474-55-60, fax. 474-51-17

Wydział Zarządzania Mieniem, tel. 474-55-70

Warszawa, dn. 26.10.2007r.

N7i-614- 174/07

**Gmina Lesznowola
05-506 Lesznowola
ul. Gminnej Rady Narodowej 60**

Dotyczy: uzgodnienia lokalizacji trasy sieci wodociągowej pod torami kolejowymi na działce ew. nr 218 obr. Zgorzała gm. Lesznowola

PKP S.A. Oddział Gospodarowania Nieruchomościami w Warszawie nie zgłasza żadnych zastrzeżeń do proponowanego przebiegu trasy sieci wodociągowej na działce ew. nr 218 obr. Zgorzała gm. Lesznowola i **wyraża zgodę na dysponowanie terenem na cele budowlane**.

Uwagi i zalecenia:

1. Niniejsza zgoda dotyczy wyłącznie lokalizacji inwestycji i nie dotyczy rozwiązań technicznych.
2. Konieczne jest uwzględnienie opinii Spółek Grupy PKP:
 - PKP Polskie Linie Kolejowe S.A. (pismo znak: IZDK-505-85/2007/HS z 2007.08.)
 - PKP Energetyka Sp. z o. o (pismo znak: EZ1-Ez10c-5501/179/07 z dn. 18.10.2007. wraz z uzgodnieniem na mapie)
 - Telekomunikacja Kolejowe Sp. z o.o. (pismo znak: LZTT-5051-80/07 z dnia 23.10.2007r.)
3. Planowana inwestycja przebiega pod torami kolejowymi przez działkę nr 218 obr. Zgorzała stanowiącą obszar kolejowy PKP. W związku z tym należy uzyskać uzgodnienie usytuowania projektowanych sieci w Wydziale Geodezji – Kolejowym Zespole Uzgadniania Dokumentacji Projektowej w Warszawie przy ul. Targowej 74.



4. Niniejsza zgoda wydawana jest celem przedłożenia jej we właściwych organach administracji.
5. Wejście w teren w celu wykonania robót będzie możliwe po dostarczeniu decyzji o pozwoleniu na budowę, bądź zgłoszeniu robót budowlanych do Wojewody oraz otrzymania zgody na wejście w teren od PKP S.A. Oddział Gospodarowania Nieruchomościami w Warszawie.
6. Za zajętość terenu na czas robót, trwałe zajęcie gruntu PKP S.A. oraz kolejowy nadzór zostanie naliczona opłata według obowiązującego cennika.
7. Niniejsza zgoda nie uprawnia do rozpoczęcia prac budowlanych oraz wejścia na teren PKP.
8. Zgoda jest ważna do dnia 26.10.2010 r.
9. Za uzgodnienie została wystawiona faktura VAT.

Załączniki:

1. faktura VAT nr 23964/2007

Otrzymują:

- ① Adresat za pośrednictwem - SANIBUD-BIS
05-509 Nowa Iwiczna, ul. Zimowa 15/33
2. a/a

ZASTĘPCA DYREKTORA
ds. technicznych
mgr inż. Hanna Kuźmicka

ZASTĘPCA DYREKTORA
ds. eksploatacyjnych

mgr Roman Konca

Za zgodność z oryginałem

inż. Andrzej Czekalski
nr upr. 95183
SPECJALNOŚĆ
INSTALACYJNO-INŻYNIERSKA



PKP POLSKIE LINIE KOLEJOWE S.A.

ZAKŁAD LINII KOLEJOWYCH W WARSZAWIE

03-734 Warszawa, ul. Targowa 74, tel.: (0-22) 47-337-64 fax: (0-22) 47-337-64

Nr IZDK-505-85/2007/HS

Warszawa 2007.08.

Urząd Gminy Lesznowola
Ul. Gminnej Rady Narodowej 60
05-506 Lesznowola

*Dotyczy: Budowa wodociągu Ø 225 PE pod torami PKP linii nr 8 Warszawa Kraków
km 20,195*

W odpowiedzi na wystąpienie Nr PRI 22/47/2007 z dnia 14.06.2007r, Zakład Linii Kolejowych w Warszawie uprzejmie informuje, że akceptuje przedstawiony na załączniku mapowym przebieg trasy wodociągu w granicach terenu PKP w km 20,195 linii Warszawa Kraków przy spełnieniu następujących warunków:

1. Skrzyżowanie wodociągu z torami musi spełniać wymogi podane w :
 - Normie branżowej BN-80/8939-17 „Przeprowadzanie rurociągów i kabli od torów kolejowych”
 - Rozporządzeniu Ministra Transportu i Gospodarki Morskiej z dnia 10.09.1995r. (Dz.U. Nr 151 poz. 987);
2. Projekt budowlany przeprowadzenia wodociągu pod torami winien zawierać mapę do celów projektowych potwierdzoną przez: *PKP S.A. Oddział Gospodarowania Nieruchomościami w Warszawie – Wydział Geodezji*;
3. W przekroju poprzecznym należy umieścić znajdujące się kable PKP;
4. Rurę ochronną należy zabudować na głębokości minimum 2,2m od główki szyny do wierzchu rury ochronnej a lokalizację studzienek wykonać poza granicami terenu PKP (w związku z modernizacją linii)
5. Opracowany projekt spełniający powyższe uwagi należy uzgodnić w Zakładzie Linii Kolejowych w Warszawie. Do uzgodnienia proszę dostarczyć 2 egz. opracowania.

Informujemy również, że Zakład Linii Kolejowych pobiera opłaty za:

- Uzgodnienie projektu;
- Zajęcie terenu na czas budowy przejścia przez teren i pod torami PKP oraz pozostawienie uzbrojenia w gruncie;
- Nadzór pracowników;

ZASTĘPCA DYREKTORA
ds. Eksploatacji

Inż. Jan Strzelczak



TELEKOMUNIKACJA KOLEJOWA Spółka z o.o.

ZAKŁAD TELEKOMUNIKACJI W WARSZAWIE

Dział Techniki

Warszawa, 23.10.2007.

Nr LZTT-5051-80/07
Ref.: Roman Jasiński
Tel.: +48 22 47 37055
Fax: +48 22 47 37448
e-mail: r.jasienski@tktelekom.pl

Urząd Gminy Lesznowola
ul. Gminnej Rady Narodowej 60
05-506 Lesznowola

Dot.: Uzgodnienia przejścia poprzecznego projektowanego wodociągu pod torami linii PKP Nr 8 Warszawa - Kraków w km 20,2 na terenie gminy Lesznowola.

W odpowiedzi na pismo nr PRI-22/84/2007 z dn. 16.10.2007. w sprawie opinii dot. projektu trasy wodociągu w gm. Lesznowola, krzyżującego się z torem linii PKP Nr 8 W-wa – Kraków w km ~ 20,2, „Telekomunikacja Kolejowa” Sp. z o.o. Zakład Telekomunikacji w Warszawie

uzgadnia

przedłożoną na mapce projektowaną lokalizację przejścia poprzecznego wodociągu pod torami kolejowymi.

Jednocześnie podajemy następujące warunki dot. wykonawstwa robót na terenie PKP:

1. Kable teletechniczne własności naszej Spółki znajdujące się w rejonie projektowanego skrzyżowania wodociągu z torami PKP na zał. mapce syt. oznaczone są symbolem: „t”, „tA”, „światłowod”. Roboty ziemne poza strefą przecisku (przewiertu) pod torem, w pobliżu tras tych kabli należy wykonywać sposobem ręcznym.
2. Prace na terenie PKP można prowadzić po uprzednim powiadomieniu – z wyprzedzeniem 7. dni i **pod nadzorem (odpłatnym) Rejonu Telekomunikacji Warszawa**, ul. Oliwska 12, tel. 022 4736655.
3. Za wszelkie ewentualne straty Spółki „Telekomunikacja Kolejowa” wynikłe ze spowodowania awarii kabli teletechnicznych podczas robót (zerwanie, uszkodzenie) obciążony finansowo będzie wykonawca robót.

Uzgodnienie jest ważne do dnia 31. października 2008.

Za wydanie niniejszego uzgodnienia zostanie wystawiona faktura VAT.

Do wiadomości:
LZR Warszawa

Dyrektor Techniczny

Jerzy Kacprzak [6]

„Telekomunikacja Kolejowa” spółka z o.o.
03-743 Warszawa, ul. Kijowska 10/12,
Wysokość kapitału zakładowego 395 310 000,00 złotych,
Sąd Rejonowy dla miasta st. Warszawa w Warszawie,
XIII Wydział Gospodarczy Krajowego Rejestru Sądowego,
Numer KRS: 0000024788,
NIP: 526-25-48-753

04-275 Warszawa, ul. Chłopickiego 50
Tel. + 48 22 4738750,
Fax: + 48 22 4738909,
www. tktelekom.pl,
e-mail: lz-warszawa@tktelekom.pl



PKP ENERGETYKA

MAZOWIECKI URZĄD WOJEWÓDZI
w Warszawie
Wydział Infrastruktury
Pl. Bankowy 3/5, 00-950 Warszawa

Warszawa, 18 października 2007 r.
EZ1-Ez10c-5501/179/07

Dotyczy: *Uzgodnienia w zakresie kolizji z urządzeniami „PKP Energetyka” sp. z o.o. - Zakład Mazowiecki*

**Urząd Gminy Lesznowola
05- 506 Lesznowola
ul. Gminnej Rady Narodowej 60**

„PKP Energetyka” sp. z o.o. – Zakład Mazowiecki uzgadnia bez uwag według załączonej mapy lokalizację trasy projektowanego przewodu wodociągowego PE 225 mm na terenie gminy Lesznowola pod torami kolejowymi linii relacji Warszawa – Radom.

Za wydanie w/w opinii branżowej zostanie pobrana opłata wg cennika zakładowego usług.

w/z
DYREKTOR

mgr inż. Janusz Gotawski
(Z-ca Dyrektora ds. Handlowych)

„PKP ENERGETYKA” spółka z o.o.
z siedzibą w Warszawie
ul. Hoża 63/67, 00-681 Warszawa
Zakład Mazowiecki
01-218 Warszawa
ul. Stawińska 7/9

Dział ds. ruchu i utrzymania
elektroenergetyki
tel. (+48 22)474 5533, 474 6293
fax. (+48 22)474 5530
ez1.ez10@pkpenergetyka
www.pkpenergetyka.pl

Sąd Rejonowy dla m. st. Warszawy
XII Wydział Gospodarczy
Krajowego Rejestru Sądowego
numer KRS 0000014327

NIP: 526-25-42-704
REGON: 017301607
Kapitał zakładowy:
602.621.500,00 zł

MAPA SYTUACYJNO-WYSOKOŚCIOWA
do celów projektowych

skala 1: 500
 miejscowość Zgorzala gmina Lesznowola
 obiekt dz. 218 powiat piaseczyński
 Sekcja 5(8)

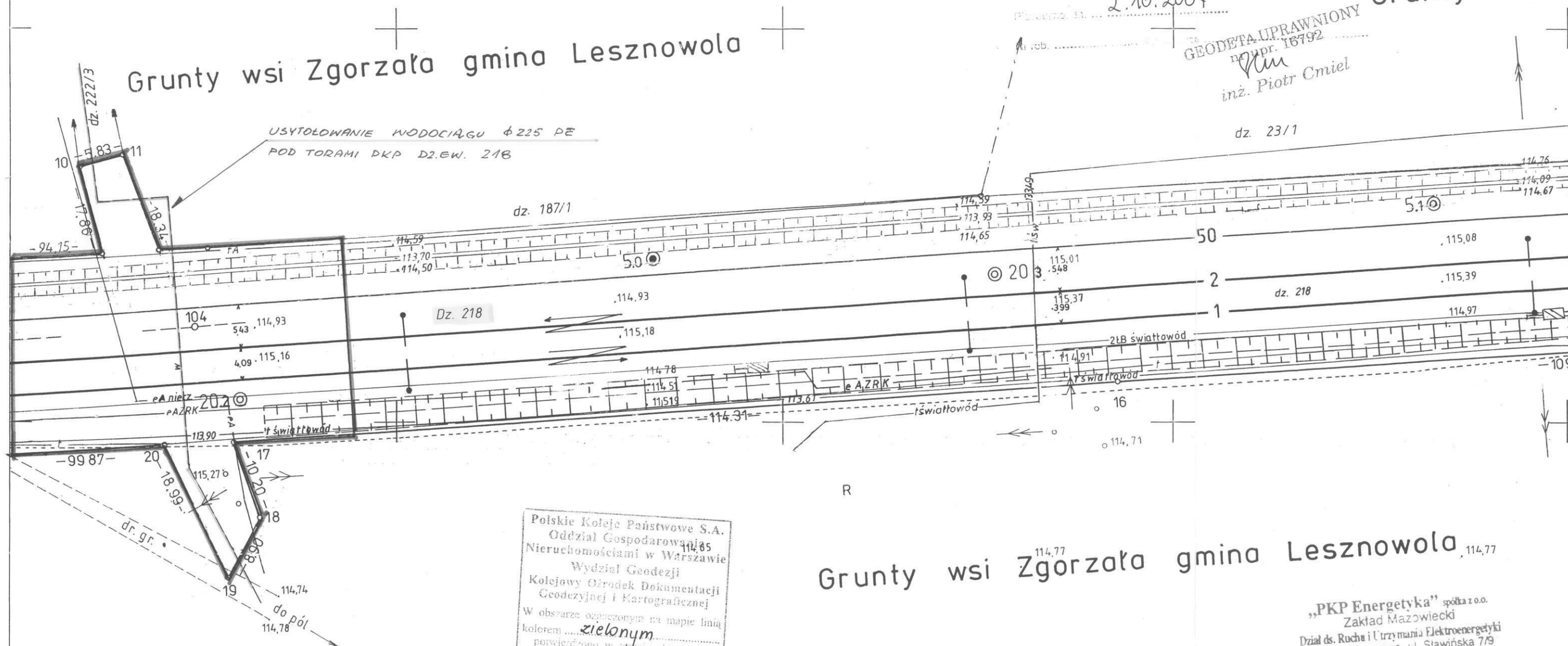
Mapa uzupełniona pomiarem sytuacyjno-wysokościowym w oznaczonych granicach kolorem zielonym, zastrzega się, że na obszarze objętej tym zakresem może występować dodatkowe uzbrojenie podziemne.

Planometryczna 2.10.2007

GEODETA UPRAWNIONY
 do opr. 18792
 inż. Piotr Cmiel

Grunty wsi

Grunty wsi Zgorzala gmina Lesznowola



Polskie Koleje Państwowe S.A.
 Oddział Gospodarowania
 Nieruchomościami w Warszawie
 Wydział Geodezji
 Kolejowy Ośrodek Dokumentacji
 Geodezyjnej i Kartograficznej
 W obszarze oznaczonym na mapie linią
 kolorem **zielonym**
 potwierdzono w terenie aktualność
 treści kolejowej mapy sytuacyjno-
 wysokościowej. Dokumenty
 potwierdzające aktualność mapy
 zostały przyjęte do znaku w dniu
2.10.2007.
 i zaświadczono pod numerem:
N.14-HG4-6511-955/07
 Niniejsza mapa może służyć do
 celów projektowych
 Warszawa, dn. **2.10.2007.**

Grunty wsi Zgorzala gmina Lesznowola

„PKP Energetyka” spółka z o.o.
 Zakład Mazowiecki
 Dział ds. Ruchu i Utrzymania Elektroenergetyki
 01-218 Warszawa, ul. Stawińska 7/9
 tel/fax 022 474-55-33

UZGODNIONO

GŁÓWNY INŻYNIER

Zawadka
 mgr inż. Piotr Zawadka

Starszy Inżynier



**ODDZIAŁ GOSPODAROWANIA NIERUCHOMOŚCIAMI
w Warszawie
Wydział Geodezji**

Oddział: ul. Armatnia 14
01-246 Warszawa
tel.: (48-22) 47 455 60
Wydział: ul. Targowa 74
03-734 Warszawa
tel.: (48-22) 47 338 89
fax.: (48-22) 47 325 51
email: z.marciniak@pkp.pl

Warszawa, 19 listopada 2007r.

KOLEJOWY ZESPÓŁ UZGADNIANIA
DOKUMENTACJI PROJEKTOWEJ

N14-WG8-655-542/07/AP
tel. (0-22) 473-32-16

MAZOWIECKI URZĄD WOJEWÓDZKI
w Warszawie
Wydział Infrastruktury
Pl. Bankowy 3/5, 00-950 Warszawa

OPINIA Nr 228/2007

Dotyczy: Uzgodnienia trasy sieci wodociągowej Ø225 PE (odc.1-2'; 3'-5) pod torami kolejowymi.
Dz. ew. nr 218 obr. Zgorzała, gmina Lesznów, pow. piaseczyński, woj. mazowieckie.

Dla:
Urząd Gminy Lesznów
ul. Gminnej Rady Narodowej 60
05-506 Lesznów

Zlecenie z dnia: 2007.11.15

Data wpływu do uzgodnienia: 2007.11.15

Na podstawie art. 2, pkt. 9, art. 4 ust 2 i 2a ustawy z dnia 17 maja 1989 r. – Prawo geodezyjne i kartograficzne (Dz. U. z 2005 r. Nr 240, poz. 2027), rozporządzenia Ministra Rozwoju Regionalnego i Budownictwa z dnia 2 kwietnia 2001 r. w sprawie geodezyjnej ewidencji sieci uzbrojenia terenu oraz zespołów uzgadniania dokumentacji projektowej (Dz. U. Nr 38, poz. 455), Decyzji Nr 62 Ministra Infrastruktury z dnia 26 września 2005 r. w sprawie ustalenia terenów, przez które przebiegają linie kolejowe, jako terenów zamkniętych (Dz. Urz. MI Nr 11).

Po rozpatrzeniu wniosku o uzgodnienie trasy sieci wodociągowej Ø225 PE (odc.1-2'; 3'-5) pod torami kolejowymi na dz. ew. nr 218 obr. Zgorzała, gmina Lesznów, pow. piaseczyński, woj. mazowieckie i uzyskaniu pozytywnych opinii spółek:

1. PKP S.A. Oddział Gospodarowania Nieruchomościami w Warszawie
2. PKP PLK S.A. Zakład Linii Kolejowych w Warszawie
3. „Telekomunikacja Kolejowa” Sp. z o.o. Zakład Telekomunikacji w Warszawie
4. „PKP Energetyka” Sp. z o.o. Zakład Mazowiecki

opiniuję pozytywnie lokalizację trasy sieci wodociągowej Ø225 PE (odc.1-2'; 3'-5) pod torami kolejowymi na dz. ew. nr 218 obr. Zgorzała, gmina Lesznów, pow. piaseczyński, woj. mazowieckie linia Nr 8 Warszawa Zachodnia – Kraków Główny Osobowy w km 20,195.

Uwagi i zalecenia:

1. Prace powinny być wykonane wg projektu w zakresie lokalizacji przedstawionej na mapie sytuacyjno – wysokościowej do celów projektowych potwierdzonej przez Kolejowy Zespół Uzgadniania Dokumentacji Projektowej Sieci Uzbrojenia Terenu, zaewidencjonowanej pod nr 228/2007 zgodnie z opiniami następujących spółek: PKP S.A. Oddział Gospodarowania Nieruchomościami w Warszawie (pismo Nr N7i-614-174/07 z



dn.26.10.2007r.), PKP PLK S.A. Zakład Linii Kolejowych w Warszawie (pismo Nr IZDK-505-85/2007/HS z dn.20.08.2007r.), „Telekomunikacja Kolejowa” Sp. z o.o. Zakład Telekomunikacji w Warszawie (pismo Nr LZTT-5051-80/07 z dn.23.10.2007r.), „PKP Energetyka” Sp. z o.o. Zakład Mazowiecki (pismo Nr EZ1-Ez10c-5501/179/07 z dn.18.10.2007r.).

2. Roboty na terenie PKP wykonane powinny być zgodnie z zatwierdzonym projektem z zachowaniem kolejowej skrajni budowli i wymaganiami obowiązujących norm i przepisów. Wykonawcy powinni posiadać ważne przeszkolenia z zakresu BHP. Należy przed przystąpieniem do planowanej inwestycji zapewnić nadzór techniczny nad robotami z branżowych jednostek kolejowych. Urządzenia kolejowe nie mogą być naruszone, teren po zakończeniu prac doprowadzony do stanu pierwotnego a przebieg linii kablowych przez grunty PKP trwale oznakowany.
3. Roboty związane z budową należy wykonać w uzgodnieniu z zarządzającym terenem PKP.
4. Zobowiązuje się wykonawcę prac budowlanych do ochrony pkt. osnowy geodezyjnej (Art. 15 i 48 ustawy z dnia 17 maja 1989 r. – Prawo geodezyjne i kartograficzne Dz. U. z 2005 r. Nr 240, poz. 2027). W przypadku zniszczenia pkt. osnowy geodezyjnej inwestor zobowiązany jest zlecić ich wznowienie uprawnionej jednostce geodezyjnej.
5. Wykonawca zapewni wykonanie inwentaryzacji robót ulegających zakryciu oraz geodezyjnej sytuacyjno – wysokościowej inwentaryzacji powykonawczej.
6. Inwentaryzację powykonawczą należy wykonać wg obowiązujących instrukcji i przepisów wynikających z prawa geodezyjnego i kartograficznego (Dz. U. z 2005r. Nr 240, poz. 2027) oraz Prawa budowlanego (Dz. U. z 2006 r. Nr 156, poz. 1118).
7. Dokumentację geodezyjno – kartograficzną, sporządzoną w wyniku geodezyjnej inwentaryzacji powykonawczej z części dotyczącej przebiegu inwestycji przez teren PKP, należy przekazać do PKP S.A. Oddział Gospodarowania Nieruchomościami w Warszawie, Wydział Geodezji, ul. Targowa 74, 03-734 Warszawa, celem naniesienia na mapę kolejową zasadniczą. Koszt naniesień obciąża inwestora.
8. Geodezyjna inwentaryzacja powykonawcza potwierdzona przez Wydział Geodezji (zgodnie z pkt. 5) jest niezbędnym dokumentem przy odbiorze końcowym robót.
9. Umowę za pozostawienie sieci uzbrojenia terenu na gruncie PKP należy zawrzeć z PKP S.A. Oddział Gospodarowania Nieruchomościami w Warszawie ul. Armatnia 14 01-246 Warszawa.

Niniejsze uzgodnienie nie zwalnia jednostek projektowania od odpowiedzialności za sporządzony projekt, nie jest równoznaczne z pozwoleniem wstępu na teren kolejowy oraz nie jest dokumentem do dysponowania nieruchomością na cele budowlane i jest ważne do dnia 18.11.2010r.

Uzgodnienie dotyczy wyłącznie zakresu robót prowadzonych na terenie kolejowym.

NACZELNIK
Wydziału Geodezji

Sylwester Burcon

19.11.2007

Polskie Koleje Państwowe S.A.
 Oddział Gospodarowania
 Nieruchomościami w Warszawie
 Wydział Geodezji
 03-734 Warszawa, ul. Targowa 74
 tel. 022 47 335 41; fax 47 325 51
 Linia: Katowice - Kraków
 Woj.: mazowieckie
 Gmina: Lesznówola
 Skala 1:500; 1:1000 Sekcja: 5(8)
 Stalego
 Usytuowanie przewodu
 sieci wodociągowej Ø 225 PE
 na odcinku od 1-2' do 3'-5'
 wykreślono do realizacji w Wydziale Geodezji.
 Przed rozpoczęciem robót należy wystąpić
 do jednostki geodezyjnej o wyznaczenie
 trasy przewodu w terenie.
 Warszawa, dnia 19.11.2007 r.

Polskie Koleje Państwowe S.A.
 Oddział Gospodarowania
 Nieruchomościami w Warszawie
 Wydział Geodezji
 UZGADNIANIE DOKUMENTACJI
 PROJEKTOWEJ SIECI UZBROJENIA TERENU PKP S.A.
 03-734 Warszawa, ul. Targowa 74
 Załącznik do opinii
 KZUD nr 228/2007

NACZELNIK
 Wydziału Geodezji
 Sylwester Burcon

ELSO s.c.
 Usługi geodezyjne i kartograficzne
 Piotr Cmiel Grzegorz Sowiński
 Zgorzala, ul. Postępu 198/1
 05-600 Piaseczno
 tel. 0 504 100 546; 0 606 726 102
 NIP 123-09-50-510

MAPIA SYTUACYJNO-WYSOKOŚCIOWA
 do celów projektowych

skala 1: 500

mięscowość Zgorzala gmina Lesznówola
 obiekt dz. 218 powiat piaseczyński
 Sekcja 5(8)

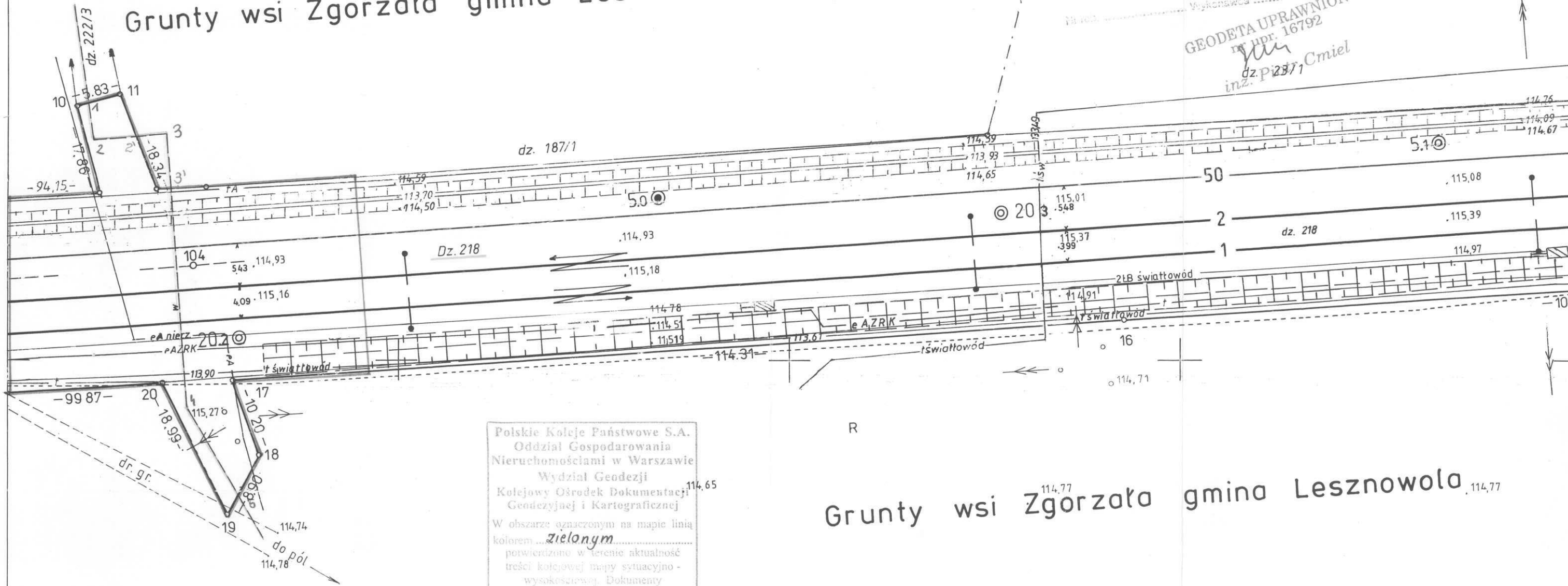
Mapa uzupełniona pomiarem sytuacyjno-wysokościowym w niszczonych
 granicach kolorem zielonym, zastrzega się, że na obszarze objętym tym
 załączeniem może występować dodatkowe uzbrojenie podziemne.

Wykonano, dn. 2.10.2007

WYKONAWCA
 GEODETA UPRAWNIONY
 nr upr. 16792
 inż. Piotr Cmiel

Grunty wsi Zgorzala gmina Lesznówola

Grunty wsi



Polskie Koleje Państwowe S.A.
 Oddział Gospodarowania
 Nieruchomościami w Warszawie
 Wydział Geodezji
 Kolejowy Ośrodek Dokumentacji
 Geodezyjnej i Kartograficznej
 W obszarze oznaczonym na mapie linią
 kolorem zielonym
 potwierdzono w terenie aktualność
 treści kolejowej mapy sytuacyjno-
 wysokościowej. Dokumenty
 potwierdzające aktualność mapy
 zostały przekazane do zasobu w dniu
2.10.2007
 i zacyfrowano pod numerem:
N14-NG4-6511-955/07
 Niniejsza mapa może służyć do
 celów projektowych
 Warszawa, dn. 2.10.2007

Grunty wsi Zgorzala gmina Lesznówola

Starszy Inżynier

WODOCIĄG PÓŁNOCNY II ETAP ZGORZAŁA - MYSIADŁO

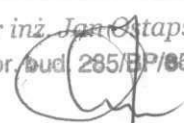
Gmina Lesznowola

ŁĄCZNE ZESTAWIENIE ELEMENTÓW PROJEKTOWANEJ SIECI WODOCIĄGOWEJ POD TORAMI KOLEJOWYMI WARSZAWA – KRAKÓW Z RUR PRZEWODOWYCH PE 225/20,5 KL. PE80 /SDR11 /

Inwestor : - Gmina Lesznowola Ul. GRN 60 05- 506 Lesznowola

Lp.	Element	Jed n	Ilość do wykonania	Uwagi
1.	2.	3.	4.	5.
<i>I. SIEĆ WODOCIĄGOWA PE225/20,5 KL. PE80 /SDR11 /</i>				
1.	<i>Rurociągi</i> - przewodowe sieci wodociągowej Kl. PE 80 / SDR11/ łączone przez zgrzewanie doczołowe, pod istniejącymi torami kolejowymi od studni Nr. S1 do S2 PE 225/20,5	mb	64,40	
2.	<i>Zasuwy</i> - żeliwne kołnierzone typ E z obudową zmontowane w studniach zasuw Nr. S1, S2 Ø 200 - zasuw żeliwne kołn. typ E – 200 – 2,0 szt. - obudowy teleskop. zasuw – 2,0 szt.	szt.	2,00	
3.	<i>Przewierthy sterowane</i> - pod istniejącymi torami kolejowymi rurami stalowymi osłonowymi DN 355,6 dla rur przewodowych PE 225	mb	29,00	
4.	<i>Przeciąganie</i> - rur przewodowych w rurach osłonowych pod przewiertem DN 355,6 dla rur przewodowych PE 225	mb	29,00	
5.	<i>Studnie</i> – z kręgów betonowych Ø 1200 z włazem żeliwnym typ ciężki 40 ton Nr. S1, S2	szt	2,00	
6.	<i>Rury</i> – PE 40/3,7 zmontowane w gotowym wykopie . Połączenie rur osłonowej z studnią zasuw S2	mb	15,50	

mgr inż. Jan Głapowski
upr. bud. 285/EP/85



inż. Andrzej Czekalski
nr upr. 95/83
SPECJALNOŚĆ
INSTALACYJNO-INŻYNIERYJNA **33**



PLAN ZAGOSPODAROWANIA

PRZEJŚCIA WODOCIĄGIEM PE 225/20,5 KL. PE80/SDR11 / PRZEZ TORY KOLEJOWE WARSZAWA - KRAKÓW

MAPA SYTUACYJNO-WYSOKOŚCIOWA do celów projektowych

skala 1: 500

niejswosc Zgorzala gmina Lesznawola

obiekt dz. 218 powiat piaseczyński

Sekcja 5(8)
Mapa uzupełniona pomiarem sytuacyjno-wysokościowym w oznaczonych granicach kolorem zielonym, zastrzega się, że na obszarze objętych zakresem może występować dodatkowe uzbrojenie podziemne.

MAZOWIECKI URZĄD WOJEWÓDZKI w Warszawie
Wydział Infrastruktury
Pl. Bankowy 3/5, 00-950 Warszawa

Pobrano: dn. 2.10.2007

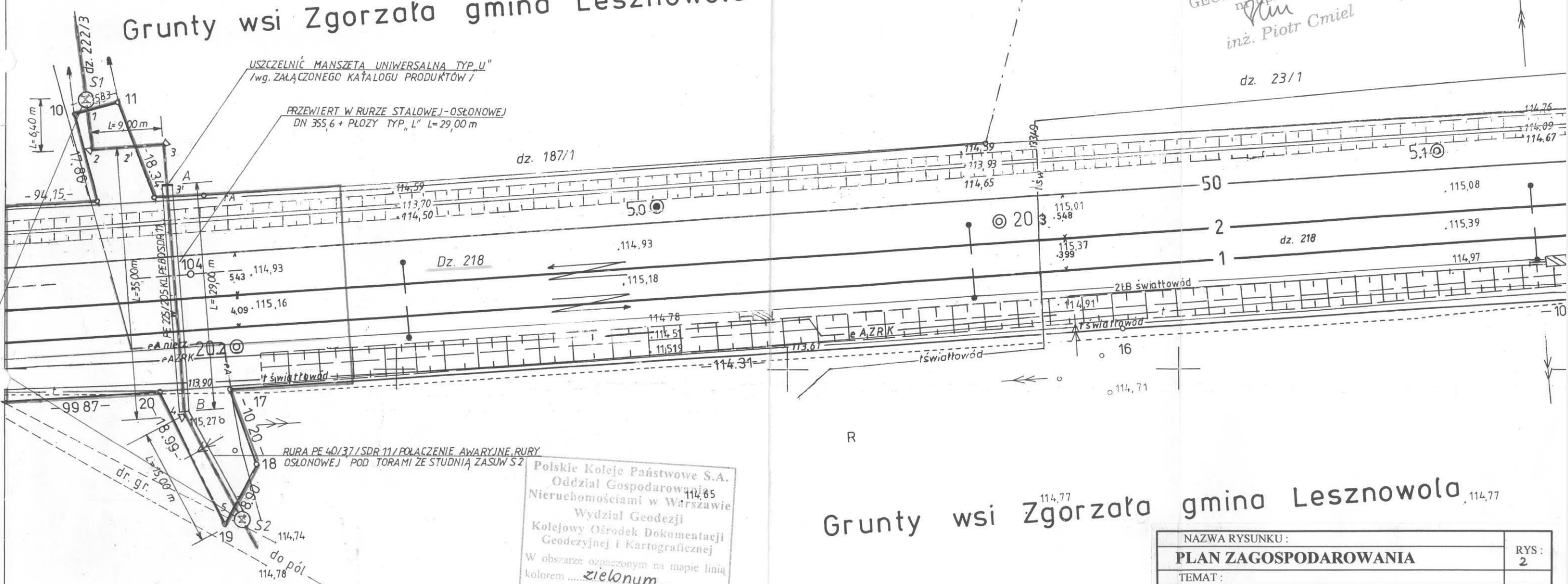
GEODETA UPRAWNIONY
dop. 16792
P. Cmiel
inż. Piotr Cmiel

dz. 23/1

Grunty wsi

Grunty wsi Zgorzala gmina Lesznawola

ZASADY KOLNIERZOWE TYP E φ 200 W STUDNIACH BETONOWYCH φ 1200



Polskie Koleje Państwowe S.A.
Oddział Gospodarowania
Nieruchomościami w Warszawie
Wydział Geodezji
Kolejowy Ośrodek Dokumentacji
Geodezyjnej i Kartograficznej

W obszarze oznaczonym na mapie linią kolorem zielonym potwierdzono w terenie aktualność treści kolejowej mapy sytuacyjno-wysokościowej. Dokumenty potwierdzające aktualność mapy zostały przyjęte do zasobu w dniu 2.10.2007 i zaewidencjonowano pod numerem: N.14-HG4-6511-955/07

Niniejsza mapa może służyć do celów projektowych

Warszawa, dn. 2.10.2007

Starszy Inżynier

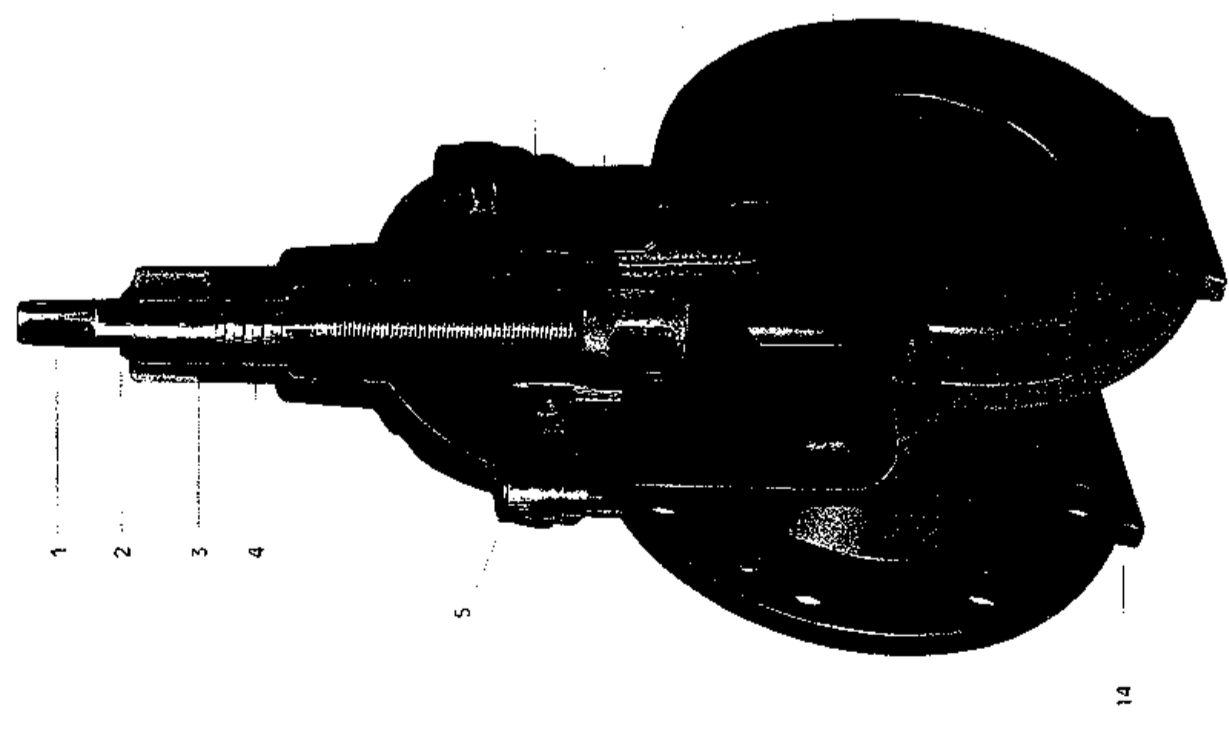
Grunty wsi Zgorzala gmina Lesznawola

NAZWA RYSUNKU :		RYŚ :
PLAN ZAGOSPODAROWANIA		2
TEMAT :		
WODOCIĄG PÓLNOCNY II ETAP ZGORZAŁA - MYSIADŁO - PRZEJŚCIE PRZEZ TORY		
INWESTOR :		
URZĄD GMINY LESZNOWOLA UL. GRN 60 05 - 506 LESZNOWOLA		SKALA 1: 500
DATA :	Imię Nazwisko - uprawnienia	Podpis
PROJEKTANT :	Ostapski Jan - Upr. bud. 285BP/85	<i>Jan Ostapski</i>
WYKONAŁ :	inż. Andrzej Czekalski - Upr. bud. 95/83	<i>Andrzej Czekalski</i>
SPRAWDZIŁ :	mgr inż. Tomasz Weber - Upr. ST - 674/89	<i>Tomasz Weber</i>

ZASUWA KOŁNIERZOWA TYPE

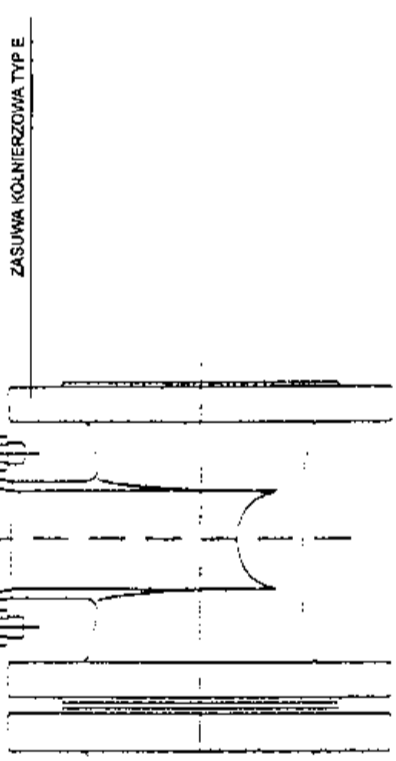
Miękkouszczelniający klin z gładkim swobodnym przelotem

- 1 Wrzeciono ze stali nierdzewnej Ss 1.4021, z walcowanymi gwintami, długie solidne prowadzenie wrzeciona dla największych obciążeń
- 2 Pierścień diamentowy z EPDM
- 3 O-ring z NBR, perfekcyjne uszczelnienie wrzeciona
- 4 Pierścień grzebienny Ms 58 - DIN 17660, solidne trzymanie wrzeciona przez pierścień grzebienny z ciągłego mosiądzu
- 5 Śruby z tłem walcowym o gnieździe sześciokątym ze stali Ss 8.8 DIN 912, wypuszczone i obiekty masie zawlewej i uszczelce płaskiej pokrywy absolutnie chronione przed korozją
- 6 Uszczelka wargowa z EPDM
- 7 Pokrywa wewnątrz i zewnątrz epoksydowana
- 8 Uszczelka pokrywy - płaska z EPDM
- 9 Prowadzenie klina opatentowane, sztywne, dropunktowne uniemożliwia przechylenie się klina, odciąża wrzeciono i wymaga niewielkiej siły zamknięcia
- 10 Korpus wewnątrz i zewnątrz epoksydowany
- 11 Klin z neutralizującą powłoką z EPDM - z odrośnięciem DN 20 - 25 z Ms 58 DIN 17660 DN 52 - 40 z Kg 7 DIN 1705 DN 50 - 400 z CGG 400 DIN 1693 Nakretka klinowa: DN 50-125 GuZn35Pb3AS DN 150-400 Rg7
- 12 Przełot, prosty przełot bez gniazda
- 13 Kołnierze wymiarowe wg DIN 28605 otwierane wg DIN 2501-PN10, DIN 2501-PN16 inne normy na zapytanie!
- 14 Stopka



DN	PN	Kołnierze		Śruby		Wrzeciono			Zasuwa		Masa w kg									
		b-Nr. 5883470	k	d	f	licz. gwint	d 2	a	c	d 1	H	H 1	H	L-Nr. 4018 0208 0719	B	Nr. 4000	Nr. 4008	Nr. 4700		
20	16	115	16	16	75	58	2	4	M 12	14	10,3	20	14	164	223	130	80	4,5	4,5	
25	16	115	16	16	85	68	2	4	M 12	14	10,3	20	14	164	223	130	80	4,5	4,5	
32	150	18	16	100	78	2	4	M 16	18	18	10,3	20	16	200	275	140	240	103	7,0	7,0
40	150	18	16	110	88	2	4	M 16	18	18	10,3	20	16	200	275	140	240	103	7,0	7,0
50	165	19	19	125	98	3	4	M 16	19	19	14,8	30	22	237	320	150	250	118	10,5	10,5
65	185	19	19	145	118	3	4	M 16	19	19	16,3	31	22	255	347	170	270	144	13,5	13,5
80	200	19	19	160	133	3	8	M 16	19	19	17,3	35	25	288	388	180	280	160	16,5	16,5
100	220	19	19	180	153	3	8	M 16	19	19	19,3	38	25	334	444	190	300	188	21,0	21,0
125	250	19	19	210	183	3	8	M 16	19	19	19,3	38	28	403	528	200	325	240	28,5	28,5
150	285	19	19	240	203	3	8	M 20	23	23	19,3	38	28	465	608	210	350	280	37,0	36,0
200	340	20	20	295	263	3	13	M 20	23	23	24,3	48	32	551	721	230	400	348	61,0	63,0
250	400	22	22	355	319	3	12	M 20	23	23	27,3	48	36	662	862	250	450	434	96,0	108,0

* Korpus DN 400 - przykrycie kołnierzowe DN 450 waga 500

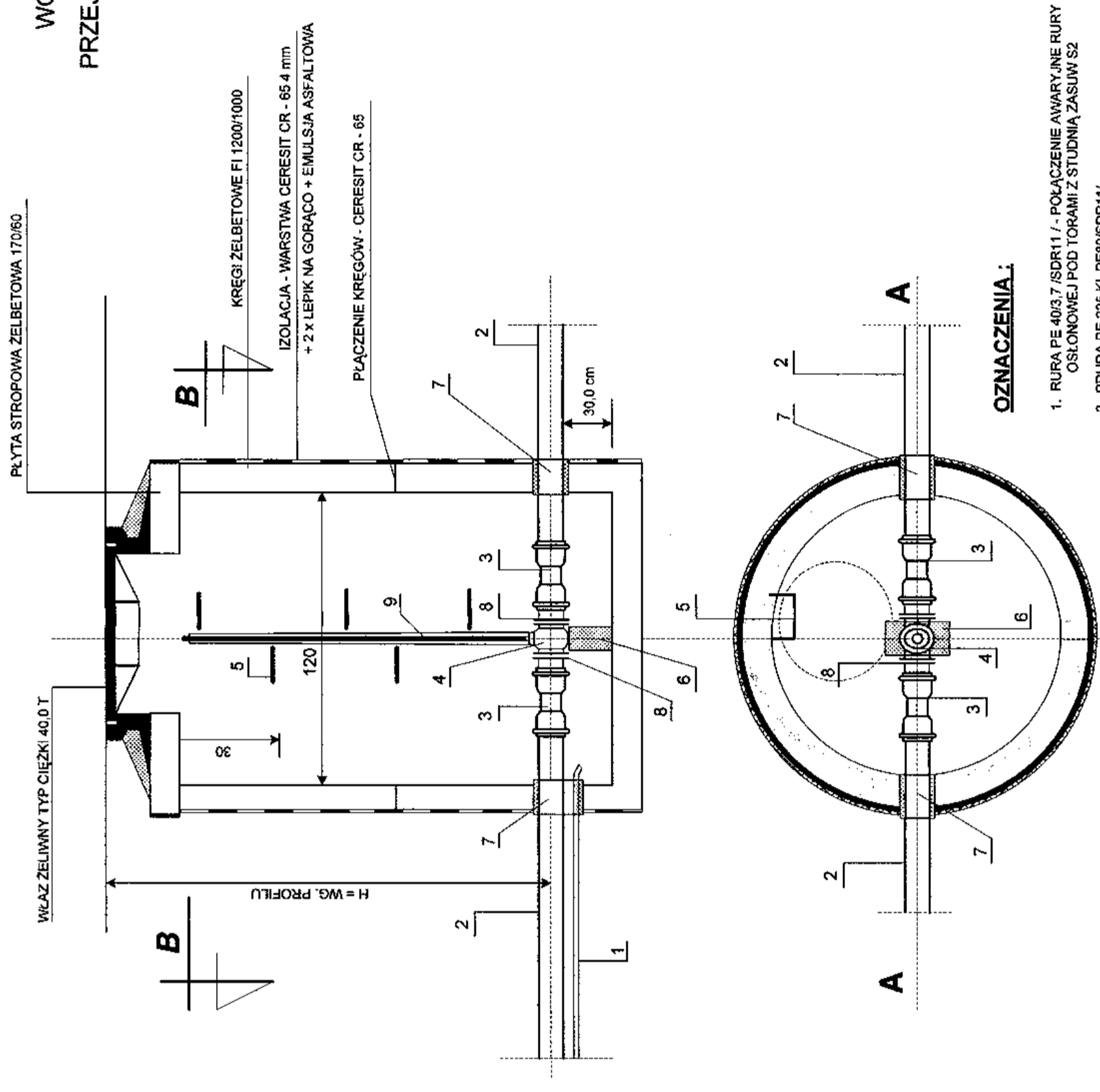


OBUDOWA REGULOWANA DO ZASUW ZABUDOWANYCH W STUDNI ZASUW S1, S2

- 6
- 7
- 8
- 9
- 10
- 11
- 12
- 13

ELEMENTY UZBROJENIA

WODOCIĄG PÓŁNOCNY II ETAP ZGORZAŁA - MYSIADŁO
PRZEJŚCIE WODOCIĄGIEM POD TORAMI WARSZAWA - KRAKÓW



OZNACZENIA:

1. RURA PE 4037 / SDR11 - POŁĄCZENIE AMARYJNE RURY OSŁONOWEJ POD TORAMI Z STUDNIA ZASUW S2
2. PRURA PE 225 KL. PE80/SDR11
3. NASUWKA PCV 225
4. ZASUWA KOŁNIERZOWA DN 200 TYPE E
5. STOPNIE ZŁAZOWE
6. BETONOWY BLOK OPOROWY
7. TULEJA OSŁONOWA DN 323,9 L = 0,20 m
8. KRUCIEC ŻELIWNY FW 200
9. OBUDOWA ZASUWY / KLUCZ

NAZWA RYSUNKU:		RYS:
ELEMENTY UZBROJENIA		4
TEMAT:		
SIEĆ WODOCIĄGOWA - WODOCIĄG PÓŁNOCNY II ETAP ZGORZAŁA - MYSIADŁO		
INWESTOR:		
URZĄD GMINY LESZNOWOLA		
UL. GRN 60 05 - 506 LESZNOWOLA		
SKALA SCHEMAT		
DATA: 14.12.2007 Imię Nazwisko - opracowanie mgr inż. Tomasz Weber		
PROJEKTANT: Ostapaki Jan - Upr. bud. 265BP05 Upr. bud. 3550BP05		
WYKONAL: Inż. Anitzej Czekalski - Upr. bud. 9583		
SPRAWDZIŁ: mgr inż. Tomasz Weber - Upr. ST - 674/89		

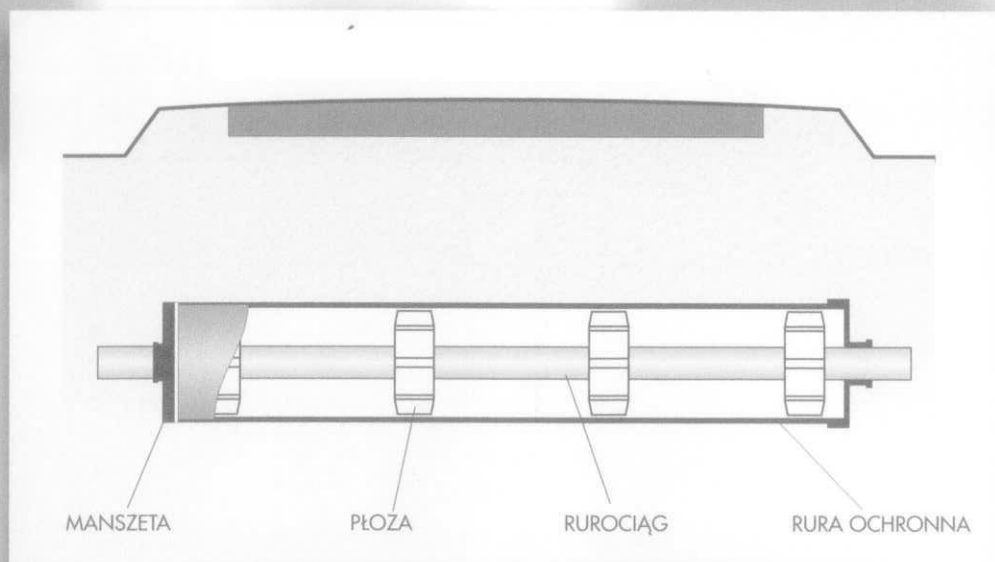
Płozy dystansowe stosowane są do ochrony rur przewodowych prowadzonych w rurach osłonowych.

Zalety wynikające ze stosowania płóz dystansowych:

- łatwy montaż rury przewodowej w rurze osłonowej,
- dobre wyśrodkowanie rury przewodowej w rurze osłonowej,
- znakomite własności izolacyjne, a zatem możliwość stosowania w ochronie katodowej lub protektorowej rurociągów,
- ochrona powłok malarskich i izolacyjnych.

Cechy płóz:

- uniwersalne - mogą być stosowane dla rur PE, PCV, stalowych, żeliwnych i innych w szerokim zakresie średnic,
- zapobiegają uszkodzeniom powierzchni zewnętrznych rur przewodowych,
- są lekkie i łatwe w montażu - bez użycia specjalistycznych przyrządów.



Wysokość płozy określa się w następujący sposób:

$$(D_1 - D_2) : 2 = \text{wysokość płozy}$$

gdzie: D_1 - średnica wewnętrzna rury osłonowej,

D_2 - średnica zewnętrzna rury przewodowej z ewentualną izolacją.

Rzeczywista wysokość płozy musi być mniejsza niż obliczona.

Ilość obwodów potrzebnych na dany przepust wyznacza się z wzoru:

$$L : 1,5 + 1 = \text{ilość obwodów}$$

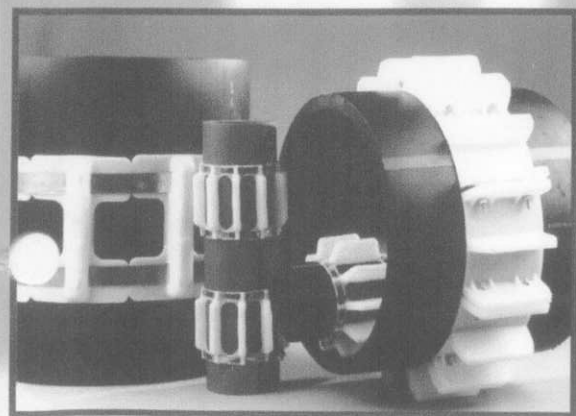
gdzie: L - długość przepustu w metrach,

1 dodajemy aby na początku i na końcu przepustu był obwód płozy.

Firma nasza produkuje następujące rodzaje płóz:

- typ "B" przeznaczony dla rur od Dn 25 do Dn 150
- typ "L" przeznaczony dla rur od Dn 150 do Dn 400
- typ "E/C" dla rur od Dn 125 do Dn 500
- typ "SM" dla rur od Dn 400 wzwyż,

oraz na zamówienie płozy prowadzące, płozy do przepustów wielorurowych oraz płozy o regulowanej wysokości.



PŁOZY

PŁOZY

MANSZETY UNIWERSALNE TYPU "U"

Manszety typu "U" przeznaczone są głównie dla rur o dużych średnicach, ale mogą być również stosowane w innych przypadkach np.: tam gdzie rury przewodowa i osłonowa występują w nietypowych wymiarach.

Manszety wykonane są w formie elastomerowego rękawa zaciskanego na rurociągach za pomocą dwóch opasek ślimakowych. Parametry techniczne takie jak manszety typu "N".

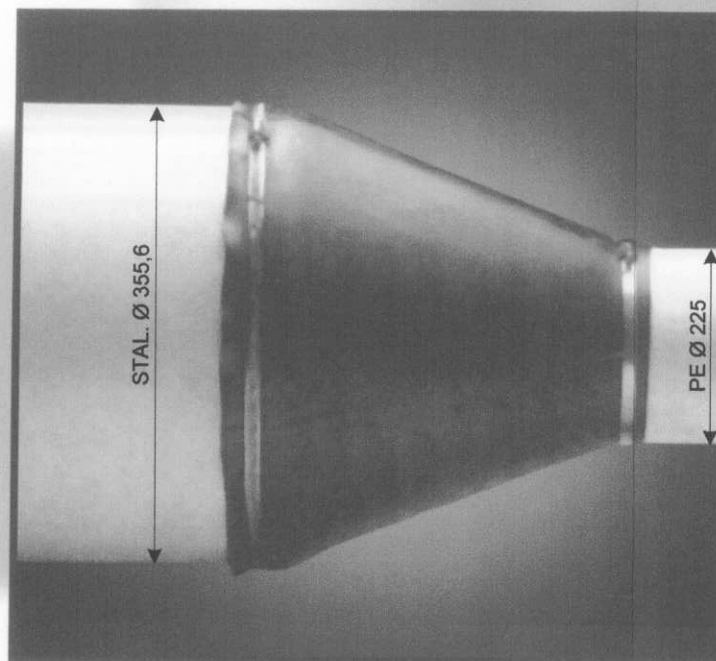
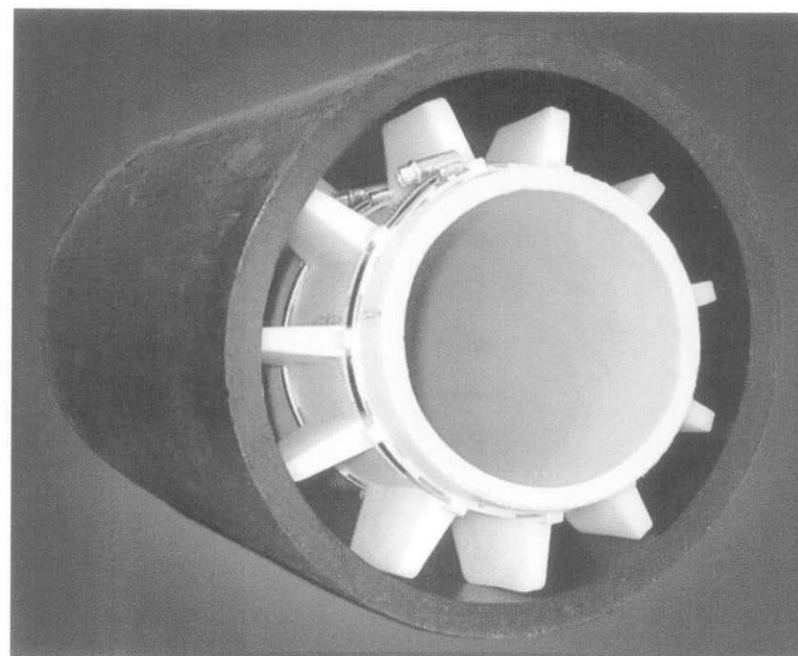


Tabela wymiarowa manszet typu "U"

Średnica zewnętrzna rury przewodowej (min)	Średnica zewnętrzna rury osłonowej (max)
200	360
300	540
400	720
500	900
600	1080
700	1260
800	1440
900	1620
1000	1800

PŁOZY TYP „L”

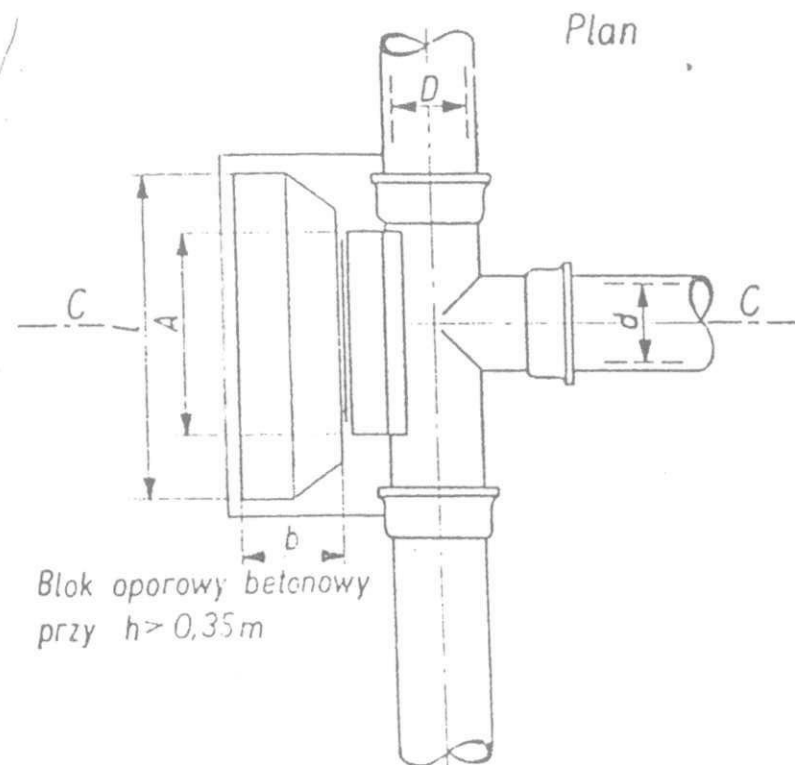
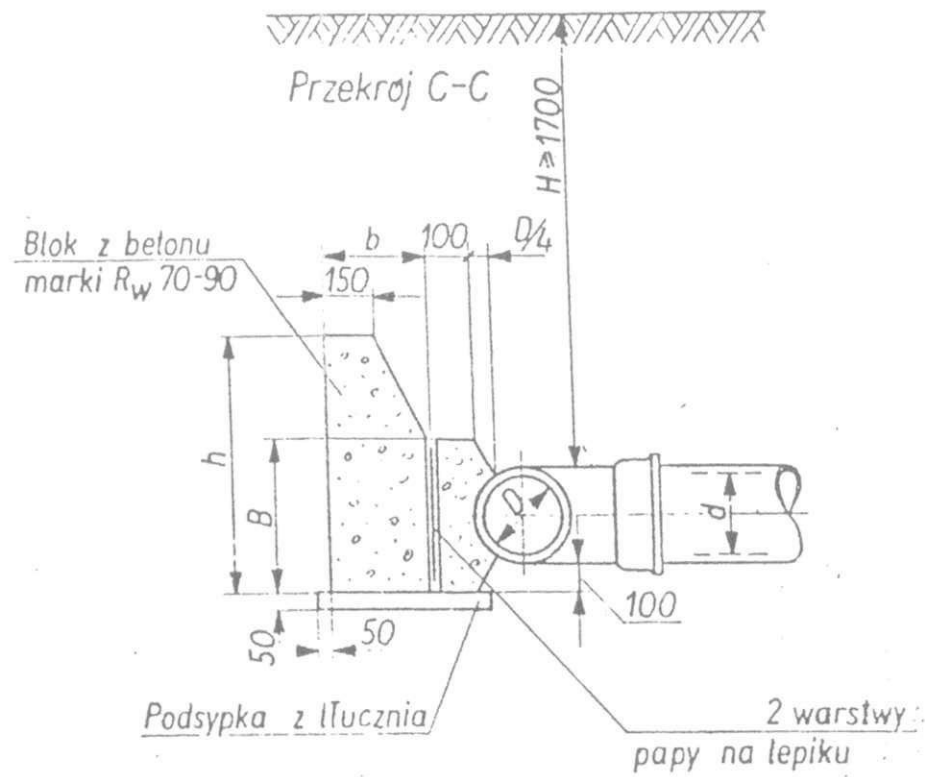
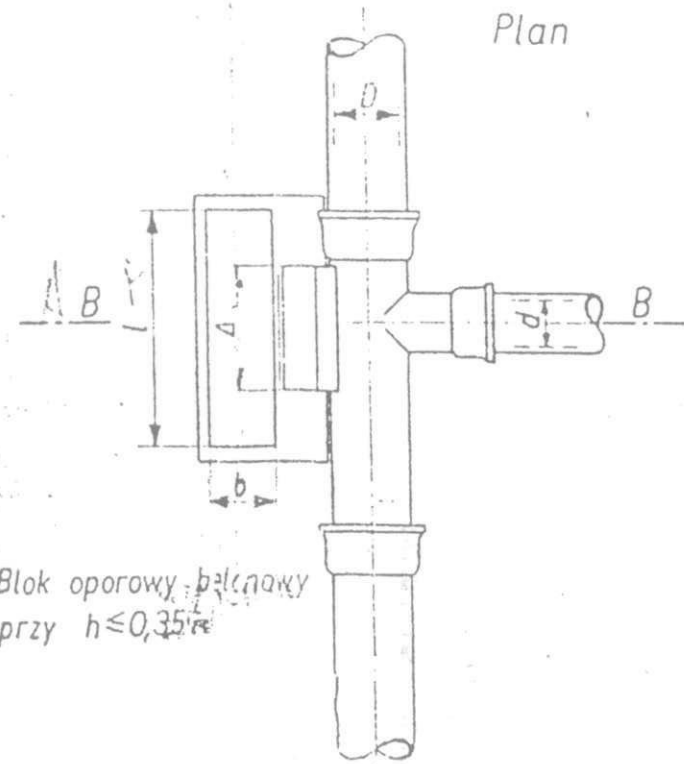
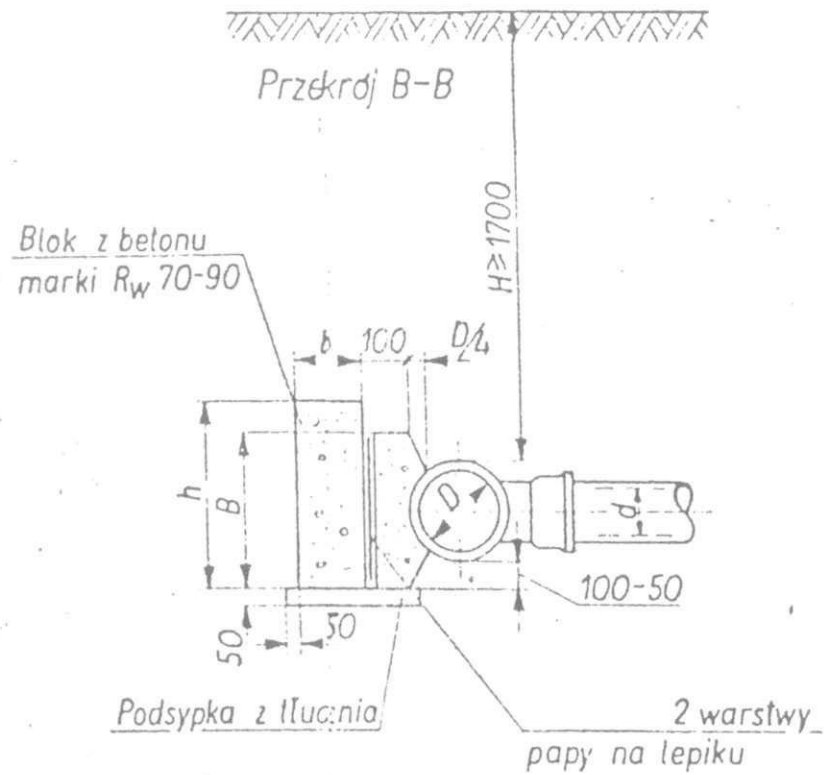


Płozy typu "L" - tabela doboru.

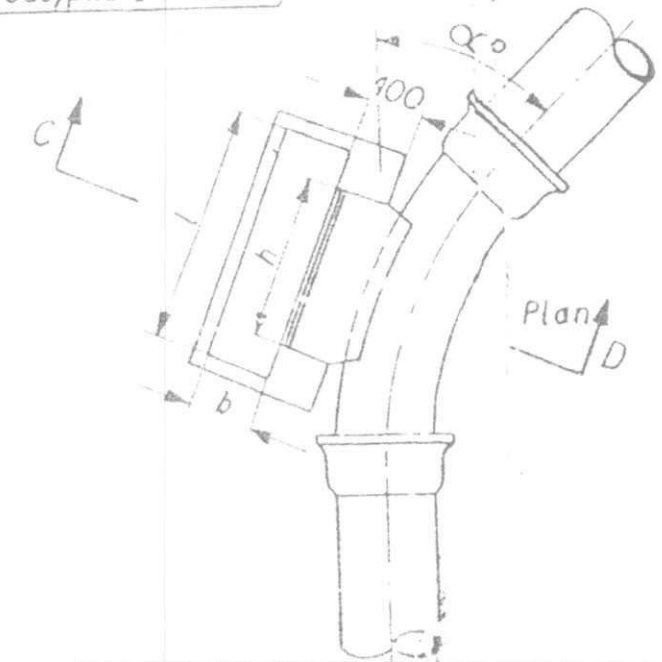
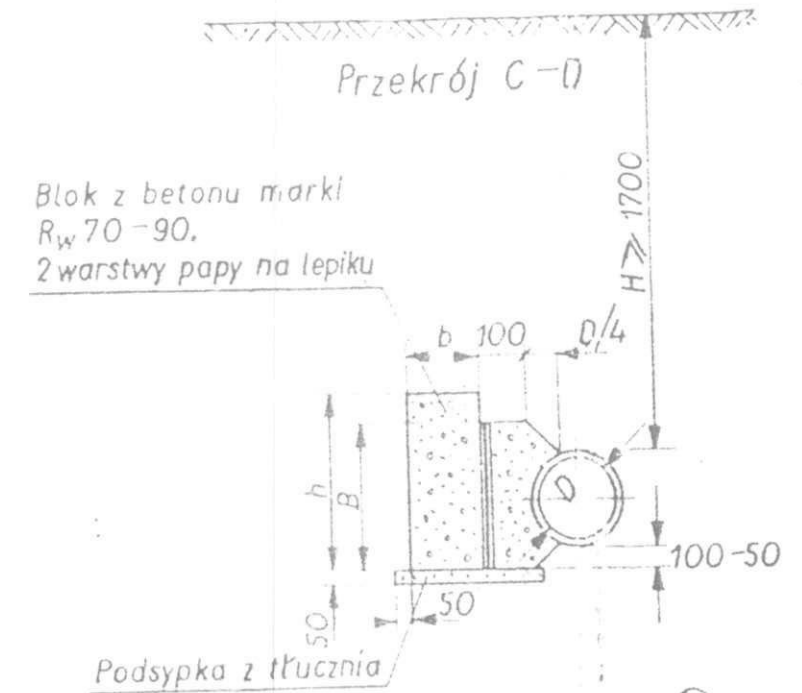
Średnica zewnętrzna rury przewodowej	Ilość elementów
151 - 175	6 elementów
176 - 200	7 elementów
201 - 225	8 elementów
226 - 250	9 elementów
251 - 275	10 elementów

NAZWA RYSUNKU :		RYS :
KATALOG PRODUKTÓW		5
TEMAT :		
SIEĆ WODOCIĄGOWA - WODOCIĄG PÓŁNOCNY II ETAP ZGORZAŁA - MYSIADŁO		
INWESTOR :		
URZĄD GMINY LESZNOWOLA		SKALA
UL. GRN 60 05 - 506 LESZNOWOLA		
DATA : 11.2007	Imię Nazwisko - uprawnienia	Podpis
PROJEKTANT :	Ostapski Jan - Upr. bud. 285BP/85	
WYKONAŁ :	Inż. Andrzej Czekalski - Upr. bud. 95/85	
SPRAWDZIŁ :	mgr inż. Tomasz Weber - Upr. ST - 674/89	

BETONOWE BLOKI OPOROWE



Blok oporowy betonowy przy ϕ 100-200mm



NAZWA RYSUNKU:		RYS:
BLOKI OPOROWE		6
TEMAT:		
WODOCIĄG PÓLNOCNY II ETAP ZAMIENIE - ZGORZAŁA,		
INWESTOR:		
URZĄD GMINY LESZNOWOLA UL. GRN 60 05 - 506 LESZNOWOLA		SKALA Schemat
DATA: 11.2007	Imię Nazwisko - uprawnienia	Podpis
PROJEKTANT:	Ostapski Jan - Upr. bud. 285BP/85	Podpis
WYKONAŁ:	Inż. Andrzej Czekalski - Upr. bud. 95783	Podpis
SPRAWDZIŁ:	mgr inż. Tomasz Weber - Upr. ST - 674/89	Podpis