

z up. STAROSTY PIASECZYŃSKIEGO

Henryka Siekierska  
Wydział Architektoniczno-Budowlany

PROJEKT BUDOWLANY  
SIECI WODOCIĄGOWEJ

Kat. XXVI

Niniejszy projekt

akceptuję

dnia 27.08.2016

URZĄD GMINY LESZNOWOLA  
Referat Przygotowania i  
Realizacji Inwestycji  
05-506 LESZNOWOLA  
ul. Gminnej Rady Narodowej 60

ADRES:

Wilcza Góra gm. Lesznowola  
dz. nr 37, 6/20, 6/19, 21, 6/18, obr. 0028 Wilcza Góra  
jedn. ewid. 141803\_2 Lesznowola

Załącznik do decyzji nr

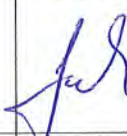


1692/2016

INWESTOR:

2009/2016

1316 201 6-IP

PROJEKTOWANIE, KOSZTORYSOWANIE  
NADZOROWANIE ROBÓT  
w zakresie urządzeń sanitarnych

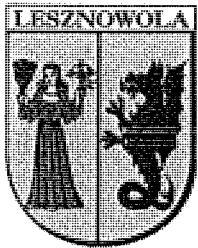
Projektanci:	mgr inż. Maciej Jarek upr. nr St-385/89 w specj. Instalacyjno-inżynierskiej	 mgr inż. Maciej Jarek ul. Powstańców Warszawy 18 m 05-500 Piaseczno NIP 12300331 upr. nr St-385/89 REGON 010008
	mgr inż. Andrzej Wasikowski, upr. nr Wa-39/97 w specj. instalacyjnej	 mgr inż. Andrzej Wasikowski nr upr. sanitarnych WA-506/93, WA-39/97
Sprawdzający:	mgr inż. Piotr Krzemiński upr. nr Wa-119/02 w specj. instalacyjnej	 mgr inż. Piotr Krzemiński Nr upr. sanit. WA-677/92, WA-119/02

Piaseczno, 24.08.2016

egz. nr 3 - inwestor

## Spis treści

	str:
I. Warunki techniczne określone przez U. G. Lesznowola.	3
II. Opis do projektu zagospodarowania terenu.	5
III. Opis techniczny.	7
1. Podstawa opracowania.	
2. Dane ogólne.	
3. Przewody wodociągowe i uzbrojenie.	
4. Przekroczenie Kanału Piaseczyńskiego.	
5. Próby szczelności i dezynfekcja przewodów.	
6. Wykopy i zasypka.	
7. Uwagi.	
8. Zapotrzebowanie na wodę.	
9. Ochrona środowiska.	
IV. Oświadczenie	13
V. Informacja BIOZ.	14
VI. Zestawienie podstawowych materiałów.	16
VII. Część rysunkowa.	
1. Orientacja 1 : 10000	17
2. Projekt zagospodarowania terenu 1 : 500	18
3. Profil wodociągu.	19
4. Profile przyłączy.	20
5. Schemat przekroczenia kanału piaseczyńskiego 1 : 100	21
6. Schematy montażowe węzłów.	22
7. Schemat obudowy skrzynki zasuwy.	23
8. Schemat obudowy hydrantu i skrzynki zasuwy.	24
VIII. Załączniki.	
1. Wypis z miejscowego planu zagospodarowania przestrzennego.	25
2. Wykaz podmiotów i działek ewidencyjnych.	29
3. Protokół narady koordynacyjnej ZOKDP z załącznikiem.	31
4. Decyzja zarządcy drogi gminnej.	34
5. Uzgodnienie z WZMiUW.	36
6. Zgoda WZMiUW na przejście pod dnem Kanału Piaseczyńskiego z załącznikami.	38
7. Zaświadczenie Starosty o niezgłoszeniu sprzeciwu.	41
8. Umowa oddania w użytkowanie gruntów pokrytych wodami.	42



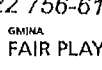
## Urząd Gminy Lesznowola

ul. Gminnej Rady Narodowej 60  
05-506 Lesznowola

Tel. 757-93-40 ( 42 ), fax: 757-92-70

E-mail: [gmina@lesznowola.pl](mailto:gmina@lesznowola.pl) , [wojt@lesznowola.pl](mailto:wojt@lesznowola.pl)

STAROSTWO POWIATOWE w PIASECZNI  
Wydział Architektoniczno-Budowlany  
ul. Chyliczkowska 14  
05-500 Piaseczno  
tel. 22 756-61-83



Lesznowola, 04 stycznia 2016 r.

PRI 7012.46.2015.AO

W odpowiedzi na Państwa wnioski w sprawie wydania warunków technicznych przyłączenia do gminnej sieci wodociągowej nieruchomości o nr ew. 6/12, 6/13, 6/15, 6/16, 6/22, 6/23, 6/24, 6/25 i 6/26 położonych przy ulicy lokalnej (dz. nr ew. 6/19 i 6/18) od ul. Jasnej w Wilczej Górze, uprzejmie informuję że:

1. W zakresie przyłączenia przedmiotowych działek do gminnej sieci wodociągowej, przy projektowaniu i budowie sieci wodociągowej wraz z przyłączami należy uwzględnić następujące uwarunkowania:
  - 1.1 W ciągu ulicy lokalnej (dz. 6/19 i 6/18) na odcinku od ulicy Jasnej do ul. Podleśnej zaprojektować rurociągi PE DN 110 mm. Przewód wodociągu włączyć do istniejącego w ulicy Jasnej wodociągu DN 110 PVC-u. W węźle przyłączeniowym zaprojektować dwie zasuwy kołnierzowe DN 110 mm.
  - 1.2 Na przewodzie DN 110 mm zaprojektować hydranty p-poż DN 80 mm podziemne, z podwójnym zamknięciem, zlokalizowane przy granicy działek drogowych 6/19 i 6/18.
  - 1.3 Przedmiotową sieć wodociągową podzielić na sekcyjne odcinki zasuwami żeliwnymi z uszczelnieniem miękkim.
  - 1.4 Przyłącza wodociągowe do poszczególnych posesji zaprojektować z rur z polietylenu klasy PE80 SDR 11 o średnicy wg wyliczenia – minimum  $D_z = 40$  mm, zakończone zestawem wodomierzowym dostosowanym do montażu wodomierza JS-2,5 o średnicy  $D_n = 20$  mm. Zestaw wodomierzowy składa się w kolejności z :
    - zaworu odcinającego,
    - konsoli do zamontowania wodomierza,
    - zaworu odcinającego,
    - zaworu antyskażeniowego (zgodnie z PN 92/B-01706).

MGR INŻ. MACIEJ JAREK  
ZA ZGODNOŚĆ Z DRYGNAŁEM

Miejszem lokalizacji wodomierz winno być pomieszczenie, gdzie temperatura minimalna wynosi 4°C lub w studni wodomierzowej polietylenowej systemowej typu WAWIN 1000 mm. Montażu wodomierza dokona Lesznowskie Przedsiębiorstwo Komunalne sp. z o.o. (LPK).

- 1.5 Przyłącza zaopatrzyć w zasuwę odcinającą żeliwne gwintowane z uszczelnieniem miękkim i klinem. Skrzynki od zasuw zabezpieczyć przed przemieszczaniem, w przypadku ich zaprojektowania we wjazdach na działki należy je obrukować. Zasuwę przyłączy lokalizować w odległości nie mniejszej niż 50 cm od granicy przyłączanej nieruchomości, w pasie ulicy.
- 1.6 Projekt sieci winien obejmować likwidację istniejącego odcinaka wodociągu PE DN 63 mm oraz przełączenie istniejących przyłączy do projektowanej sieci DN 110 mm.
- 1.7 Występujące połączenia śrubowe na armaturze sieci i przyłącza – ze stali nierdzewnej lub ocynkowanej z atestem.
- 1.8 Instalację wodociągową wraz z przyłączem prowadzić w miarę możliwości poza przyszłym pasem jezdnym, oznaczyć w terenie taśmą ostrzegawczą z wkładką metalową: Armaturę wodociągu oznaczyć w terenie właściwymi tabliczkami na słupach betonowych lub ogrodzeniach.
- 1.9 Minimalne przekrycie sieci wodociągowej – 1,60 m.  
Ułożenie rurociągu w gruncie wymaga bezwzględnego zastosowania podsypki z piasku pod rurociąg gr. min. 10 cm i zasypki piaskiem min. 20 cm ponad wierzch przewodu. Wymaga się wykonania zasypek wykopów o stopniu zagęszczenia min  $I=1,0$  w skali Prok. na całej wysokości przekroju.
- 1.10 Przed rozpoczęciem budowy, projekt wymaga zatwierdzenia w Referacie Przygotowania i Realizacji Inwestycji Urzędu Gminy Lesznowola, oraz wymaga uzyskania opinii ZUD Piaseczno.
- 1.11 Po wykonaniu inwestycji administratorem instalacji sieci wodociągowej będzie Lesznowskie Przedsiębiorstwo Komunalne sp. z o.o. (LPK), eksploatujące i konserwujące sieci wodociągowe na terenie gminy Lesznowola
- 1.12 Przewody wodociągowe wraz przyłączami, zostaną wykonana przez Gminę Lesznowola, po spełnieniu następujących warunków:  
A/ Komitet Społeczny opracuje dokumentację techniczną przedmiotowej instalacji i uzyska dla jej realizacji odpowiednie decyzje administracyjne i uzgodnienia wynikające z obowiązujących przepisów prawa,  
B/ Komitet Społeczny opracuje kosztorys inwestorski dla planowanej inwestycji,  
C/ Rada Gminy Lesznowola przyzna środki finansowe na budowę przedmiotowej infrastruktury,  
D/ Komitet Społeczny zawrze z Gminą Lesznowola odrębną umowę w której zostaną określone warunki współpracy i partycypacji finansowej członków Komitetu Społecznego w kosztach budowy przedmiotowej infrastruktury.
- 1.12 Uruchomienie wykonanej instalacji wymaga uprzedniego pozytywnego odbioru technicznego ze strony LPK, pod rygorem odmowy dostawy wody do przedmiotowego osiedla.
- 1.13 Projekt budowlany sieci wodociągowej powierzyć osobie posiadającej właściwe uprawnienia zawodowe do projektowania zewnętrznych sieci wod-kan.

Z poważaniem,

KIEROWNICZKA  
Referatu Przygotowania  
i Realizacji Inwestycji

mgr inż. arch. Andrzej Olbrysz

Do wiadomości:

Lesznowskie Przedsiębiorstwo Komunalne sp. z o.o.

05-506 Lesznowola, Ul. Poprzeczna 50

Dotyczy: IT Nr DEU.5110.252.2015

ZA ZŁODNOŚĆ Z ORYGINAŁEM

MGR INŻ. MACIEJ JAREK

## OPIS DO PROJEKTU ZAGOSPODAROWANIA TERENU

Przedmiotem opracowania jest projekt budowlany sieci wodociągowej  $\Phi$  110 PE w drodze bez nazwy w miejscowości Wilcza Góra gm. Lesznowola, działki nr 37, 6/20, 6/19, 21, 6/18, obr. 0028 Wilcza Góra. Inwestor: Sylwia Wesołowska-Betkier, zam. 02-798 Warszawa, ul. Polnej Róży 9 m 4.

Projektowana sieć wodociągowa (wodociąg  $\Phi$  110 PE z przyłączami  $\Phi$  40 PE) zlokalizowana będzie w drodze bez nazwy, biegnącej w działkach prywatnych nr 6/18 i 6/19, działce gminnej nr 6/20 oraz działce skarbu państwa nr 21 (Kanał Piaseczyński). Włączenie do czynnego wodociągu znajduje się w działce nr 37 – ul. Jasna (droga gminna).

Wzdłuż w/w drogi, na odcinku stanowiącym działki nr 6/20 i 6/19, biegnie przyłącze wody  $\Phi$  63 PE z odgałęzzeniami  $\Phi$  40 PE do działek nr 6/30, 6/8, 6/6, 6/4 i 6/3. Przyłącze to zostanie zlikwidowane, a odgałęzienia do poszczególnych działek połączone do projektowanego wodociągu  $\Phi$  110 PE i wyposażone w nowe zasuwy domowe zlokalizowane ok. 0,5 m przed granicami działek.

Wodociąg będzie zaopatrywał w wodę tereny przeznaczone pod budownictwo mieszkaniowe jednorodzinne położone wzdłuż w/w drogi. Woda będzie dostarczana na potrzeby komunalno – bytowe oraz do celów przeciwpożarowych

Ulica Jasna, na odcinku, w którym będzie budowany wodociąg, ma nawierzchnię z kostki betonowej. Teren nad przepustem na Kanale Piaseczyńskim ma nawierzchnię utwardzoną tłuczniem, Pozostałe odcinki drogi mają nawierzchnię gruntową nieutwardzoną. Teren inwestycji jest uzbrojony – występują kolizje projektowanych przewodów z innymi urządzeniami podziemnymi – kablami elektroenergetycznymi, przyłączami wody i kanalizacji, rurociągami drenarskimi.

Projektowany wodociąg  $\Phi$  110 PE,  $l = 298,0$  m będzie montowany w wykopie otwartym (za wyjątkiem przejścia pod Kanałem Piaseczyńskim). Nawierzchnia dróg zostanie odtworzona do stanu pierwotnego z zamontowanymi w niej elementami uzbrojenia sieci wodociągowej jak skrzynki zasuwy wodociągowych i hydrantów

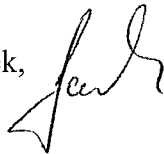
pożarowych. Pozostałe elementy zagospodarowania terenu inwestycji nie ulegną zmianie. Po zakończeniu budowy i uporządkowaniu terenu projektowana sieć nie będzie kolidowała z otoczeniem, powodowała emisji zanieczyszczeń i stwarzała zagrożenia dla środowiska.

Przyłącza wody na terenie poszczególnych działek budowlanych zostaną zaprojektowane w odrębnym opracowaniu.

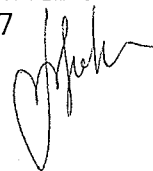
Projektowane zamierzenie inwestycyjne nie podlega uzgodnieniu z Wojewódzkim Konserwatorem Zabytków.

Na podstawie art. 3 pkt. 20 ustawy z dnia 7 lipca 1994r. Prawo Budowlane (tekst jednolity Dz. U. z 2016r. poz. 290); Rozp. Ministra Transportu i Gospodarki Morskiej z dnia 2.03.1999 r. w.s. warunków technicznych, jakim powinny odpowiadać drogi publiczne i ich usytuowanie (Dz.U. 1999 Nr 43, poz. 430 par.140) oraz ustawy z dnia 7 czerwca 2001r. o zbiorowym zaopatrzeniu w wodę i zbiorowym odprowadzaniu ścieków (tekst jednolity Dz.U. 2015 poz. 139) stwierdza się, że obszar oddziaływania planowanego zamierzenia nie wykracza poza granice działek, na których jest zlokalizowane – nr 37, 6/20, 6/19, 21, 6/18 obręb 0028.

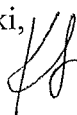
Projektanci: mgr inż. Maciej Jarek,  
upr. nr St-385/89



mgr inż. Andrzej Wasikowski  
upr. nr Wa-39/97



Sprawdzający: mgr inż. Piotr Krzemiński,  
upr. nr Wa-119/02



Piaseczno, 24.08.2016

## OPIS TECHNICZNY

Do projektu budowlanego sieci wodociągowej  $\Phi$  110 PE w drodze bez nazwy w miejscowości Wilcza Góra gm. Lesznowola, działki nr 37, 6/20, 6/19, 21, 6/18, obr. 0028 Wilcza Góra. Inwestor: Sylwia Wesołowska-Betkier, zam. 02-798 Warszawa, ul. Polnej Róży 9 m 4.

1. Podstawa opracowania.

- a. zlecenie inwestora
- b. warunki techniczne określone przez Urząd Gminy Lesznowola
- c. podkład geodezyjny w skali 1 : 500
- d. wizja w terenie

2. Dane ogólne.

- |    |  |         |
|----|--|---------|
| a. | długość sieci wodociągowej $\Phi$ 110 PE | 298,0 m |
| b. | liczba hydrantów                         | 2 szt   |
| c. | długość przyłączy $\Phi$ 40 PE           | 20,0 m  |
| d. | liczba przyłączy $\Phi$ 40 PE            | 4 szt   |

3. Przewody wodociągowe i uzbrojenie.

Przewód wodociągowy należy wykonać z rur ciśnieniowych polietylenowych  $\Phi$  110 x 10,0 PE 100 PN 16 SDR 11 o połączeniach zgrzewanych doczołowo lub elektrooporowo, przeznaczonych do wody pitnej. Sposób montażu przewodów powinien zapewnić utrzymanie kierunków i spadków zgodnie z dokumentacją techniczną. Opuszczenie i układanie przewodu na dnie wykopu może się odbywać dopiero po przygotowaniu podłoża. Przed opuszczeniem rur do wykopu należy sprawdzić ich stan techniczny – nie mogą mieć uszkodzeń, pęknięć oraz muszą być zabezpieczone przed zanieczyszczeniami za pomocą tymczasowych korków. Rury układać na głębokości ok. 1,8 m na podsypce z piasku grubości 10 cm.

Połączenie z czynnym przewodem ulicznym  $\Phi$ 110 PVC należy wykonać przez wstawienie trójnika żeliwnego kołnierzego  $\Phi$  100/100 z użyciem łączników rurowo – kołnierzowych ŁRK do rur PE (lub zestawu kołnierzy do rur PE Hawle nr kat. 0400 lub 7994) oraz zasuw

żeliwnych kołnierzowych z miękkim doszczelnieniem  $\Phi$  110 Hawle nr kat, 4000 na czynnym wodociągu oraz na odgałęzieniu. W zaznaczonych miejscach zamontować hydranty pożarowe podziemne z podwójnym zamknięciem  $\Phi$  80 odcinane zasuwami. Zastosować zasuwę żeliwną kołnierzową z miękkim doszczelnieniem  $\Phi$  80 (Hawle nr kat, 4000).

Odgałęzienia do poszczególnych działek budowlanych wykonać z użyciem trójników siodłowych elektrooporowych  $\Phi$  110/40. Na przyłączach, ok. 0,5 m przed ogrodzeniami, zamontować zasuwę domową żeliwną kołnierzową z miękkim doszczelnieniem  $\Phi$  40 Hawle nr kat. 4000. Wszystkie zasuwę wyposażać w obudowy i skrzynki żeliwne. Do łączenia zasuwę z rurą PE zastosować kołnierze żeliwne z kielichem ISO do rur PE Hawle nr kat. 5530 DN 40/40. Uzbrojenie oznakować tabliczkami umocowanymi np. na ogrodzeniach. Pod skrzynkami, pod zasuwami i hydrantami wykonać podbudowę betonową wg rysunku szczegółowego. Skrzynki zasuwę oraz hydrantów w terenie nieutwardzonym należy ustawić w kręgach betonowych  $\Phi$  800 lub 1200 mm, H = 500 mm i obrukować.

Połączenia rur PE z armaturą żeliwną poprzez kołnierze żel. z króćcem PE do zgrzewania Hawle nr kat. 0310 (stosować śruby ze stali nierdzewnej). Do antykorozyjnej izolacji niezabezpieczonych fabrycznie elementów metalowych stosować taśmy PE. Nie stosować środków bitumicznych w bezpośrednim zetknięciu z rurami PE.

Wzdłuż przewodu PE ok. 40 cm powyżej rur ułożyć taśmę ostrzegawczą w kolorze niebieskim z wtopioną wkładką metalową i trwale połączyć z metalowymi elementami przewodu (przez lutowanie lub klejenie żywicą przewodzącą). Roboty prowadzić zgodnie z Warunkami Technicznymi Wykonania i Odbioru Sieci Wodociągowych, Warunkami Technicznymi Wykonania i Odbioru Rurociągów z Tworzyw Sztucznych, zaleceniami producentów rur i armatury.

#### 4. Przekroczenie Kanału Piaseczyńskiego.

Rzeka Kanał Piaseczyński, zgodnie z pismem Wojewódzkiego Zarządu Melioracji i Urządzeń Wodnych w Warszawie Oddział Warszawa, Inspektorat Piaseczno znak W/IPI-4105.K.Piaseczyński.177.AB/15 z dnia 04.02.2016r. prowadzi śródlądowe wody powierzchniowe, stanowiące własność publiczną. Na wykonanie przejścia przewodu wodociągowego pod dnem rzeki wymagana jest zgoda właściciela wody (skarbu państwa reprezentowany przez marszałka województwa, w którego imieniu, na podstawie



zarządzenia nr 587/2014, działa dyrektor WZMiUW), którą inwestor uzyskał – pismo WZMiUW znak W/IPI.4105.K.Piaseczyński.177.1.DW/16 z dnia 23.02.2016r.

Inwestor dokonał zgłoszenia planowanych robót w ramach procedury dla inwestycji nie wymagających uzyskania pozwolenia wodnoprawnego i uzyskał zaświadczenie Starosty Piaseczyńskiego o nie zgłoszeniu sprzeciwu w drodze decyzji – pismo znak OSR.6342.2.2016MG z dnia 14.07.2016r.

Zgodnie z wymaganiami określonymi przez WZMiUW przekroczenie Kanału Piaseczyńskiego zostanie wykonane bezwykopowo, przewiertem sterowanym w rurze osłonowej  $\Phi$  225 x 13,4 PE, minimum 1,5 m poniżej dna Kanału, zgodnie z załączonym rysunkiem. W trakcie wykonywania robót należy przestrzegać zaleceń podanych w w/w pismach WZMiUW.

#### 5. Próby szczelności i dezynfekcja przewodów.

Po ułożeniu i częściowym zasypaniu rur wodociągowych z pozostawieniem odkrytych miejsc połączeń, wykonać próbę szczelności zgodnie z PN-EN 805:2002 w obecności przedstawiciela przedsiębiorstwa eksploatującego wodociąg. Ciśnienie próbne 1,0 MPa. Przewody odpowietrzyć, podnosić ciśnienie aż do jego stabilizacji na poziomie ciśnienia próbnego. Próba jest pozytywna, jeśli przez 30 min. ciśnienie nie spadnie poniżej próbnego. Przed oddaniem sieci wodociągowej do użytku należy przeprowadzić jej dezynfekcję. Rury najpierw przepłukać pod dużym ciśnieniem przy otwartym hydrancie na końcu płukanego odcinka. Wodę odprowadzić elastycznym węzłem na powierzchnię terenu. Jeśli po płukaniu woda nie spełnia wymagań bakteriologicznych, należy wykonać dezynfekcję podchlorynem sodu w dawce 250 mg/dm<sup>3</sup>. Po 24 godzinach pozostawania roztworu w przewodach należy je przepłukać wodą z sieci wodociągowej do czasu zaniku na końcu przewodu zapachu chloru. Wodę do płukania pobierać z istniejącej sieci wodociągowej. Po dezynfekcji i płukaniu wodę należy poddać analizie bakteriologicznej i fizyko-chemicznej w laboratorium stacji sanitarno - epidemiologicznej. Po uzyskaniu pozytywnych wyników badań nowy wodociąg może być podłączony do czynnej sieci wodociągowej.

#### 6. Wykopy i zasypka.

Na omawianym obszarze występują niekorzystne warunki do wykonania sieci wodociągowej. Zwierciadło wody gruntowej występuje na małej głębokości i może ulegać sezonowym wahaniom. Wykopy w gruncie kategorii III – IV o głębokości średnio 1,9 m, szerokości dna 0,8 m wykonywać mechanicznie, pozostawiając na dnie warstwę 20 cm do

usunięcia ręcznego. W drodze o nawierzchni utwardzonej wykonać wykopy wąskoprzestrzenne umocnione wypraskami poziomymi i rozporami. W drogach nieutwardzonych – wykopy ze skarpami o nachyleniu zapobiegającym obsuwaniu się ziemi. W miejscu skrzyżowań z istniejącym uzbrojeniem podziemnym wykopy wykonywać ręcznie jako wąskoprzestrzenne umocnione wypraskami poziomymi i rozporami, zachowując szczególną ostrożność (w promieniu min. 2,0 m od przewidywanego miejsca skrzyżowania). Prace wykonywać pod fachowym nadzorem technicznym i przy współpracy z użytkownikami tych urządzeń. Wszystkie napotkane na trasie wykonywanego wykopu przewody podziemne, krzyżujące się lub biegnące równolegle w wykopem należy zabezpieczyć przed uszkodzeniem, a w razie potrzeby podwiesić w sposób zapewniający ich prawidłową eksploatację.

W czasie wykonywania robót ziemnych wykop powinien być zabezpieczony barierką o wysokości 1,0 m z umieszczonymi napisami ostrzegawczymi, a w nocy oświetlony światłami ostrzegawczymi. Jeśli teren na którym prowadzone są roboty ziemne nie może być ogrodzony, wykonawca robót powinien zapewnić jego stały dozór. Przyjęto głębokość przykrycia przewodów wodociągowych min. 1,6m.

W przypadku konieczności odwadniania wykopów wykonać drenaż roboczy z rur perforowanych PVC  $\Phi$  110 w obsypce filtracyjnej ze spadkiem w kierunku studzienek zbiorczych z rur betonowych  $\Phi$  0,6 m i głębokości ok. 1,0 m. Studzienki rozmieścić co ok. 20 m. Wodę odpompować do kanalizacji sanitarnej poprzez osadnik piasku. Dopuszcza się odmienne systemy odwodnienia wykopów, zależnie od wyposażenia w sprzęt wykonawcy robót.

Rury wodociągowe ułożone na podsypce z piasku gr. 10 cm zasypać piaskiem bez kamieni, warstwą grubości 20 cm nad wierzch przewodu, ubijając ją, a następnie warstwą gruntu rodzimego grubości 20 cm, pozostawiając odsłonięte uzbrojenie i miejsca połączeń do próby ciśnieniowej. W dolnej części hydrantów wykonać obsypkę żwirową w celu umożliwienia odwodnienia.

Po próbie szczelności i inwentaryzacji geodezyjnej przewodów wykonać zasypkę warstwami gruntu rodzimego po 30 cm grubości, zagęszczając je przy użyciu sprzętu mechanicznego. Jeśli grunt rodzimy nie poddaje się zagęszczeniu, należy go wymienić. Stopień zagęszczenia gruntu zgodnie z wymaganiami zarządcy dróg. W czasie trwania robót ziemnych i montażowych przy drodze należy ustawić odpowiednie oznakowanie dla ruchu kołowego i pieszego.

7. Uwagi.

- a. Przed rozpoczęciem robót uzyskać decyzję o pozwoleniu na budowę sieci wodociągowej.
- b. Uzyskać zgodę zarządców terenu na umieszczenie urządzeń i zajęcie pasa drogowego na czas budowy.
- c. Trasę przewodów w terenie powinien wytyczyć geodeta uprawniony.
- d. Po wybudowaniu i przed zasypką zlecić firmie geodezyjnej zainwentaryzowanie przewodu.
- e. Zachować ostrożność przy wykopach w pobliżu kolizji z innym uzbrojeniem podziemnym i nadziemnym.
- f. Z uwagi na niekorzystne warunki gruntowe – wysoki poziom wód gruntowych i jego znaczne wahania, można rozważyć wykonanie całości rurociągu metodą przewiertu sterowanego z odkrywkami w punktach montażu uzbrojenia, rur osłonowych i połączeń.
- g. Do czasu budowy przyłączy wody i rozpoczęcia regularnego poboru wody wodociąg poddawać okresowemu płukaniu przez otwarcie hydrantu na końcu przewodu.
- h. Przed rozpoczęciem robót ziemnych pobrać z zasobu geodezyjnego aktualną odbitkę z mapy zasadniczej terenu projektowanej inwestycji w celu sprawdzenia lokalizacji nowych urządzeń wybudowanych po opracowaniu niniejszej dokumentacji.

8. Zapotrzebowanie na wodę.

Dla projektowanej sieci wodociągowej miarodajnym przepływem jest przepływ wody do celów przeciwpożarowych. Przy jednoczesnym poborze wody o ciśnieniu 0,2 MPa z dwóch hydrantów  $\Phi$  80 wynosi on 20 dm<sup>3</sup>/s. Docelowo projektowany przewód zostanie rozbudowany w projektowanej ul. Przyleśnej i połączony w sieć obwodową, co zapewni zasilanie hydrantów z dwóch stron.

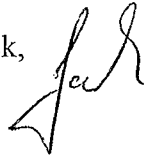
9. Ochrona środowiska.

Podczas realizacji inwestycji należy stosować się do niżej podanych wymogów:

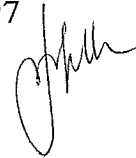
- a. Zaplecze budowy będzie zlokalizowane na części działki nr 6/18.
- b. Na terenie zaplecza ustawić pojemniki na odpady, odrębne dla: tworzyw sztucznych, złomu, gruzu, odpadków komunalnych. Uprawnionej firmie zlecić wywiezienie na wysypisko lub do sortowni.

- c. Roboty prowadzić w porze dziennej z uwagi na hałas towarzyszący pracy koparki i środków transportu.
- d. Nadmiar ziemi z wykopów wywieźć na przeznaczone do tego składowisko.
- e. W razie konieczności odwadniania wykopów, wodę oczyszczoną w prowizorycznym separatorze piasku należy odprowadzić do kanalizacji.
- f. Wodę z płukania sieci wodociągowej odprowadzić jw.
- g. Roztwór z dezynfekcji i wodę z początkowej fazy płukania po dezynfekcji wypompować do cysterny i wywieźć do oczyszczalni ścieków.
- h. W terenie objętym niniejszym opracowaniem nie ma zieleni kolidującej z projektowanym wodociągiem.
- i. Po zakończeniu prac budowlanych teren uprzątnąć i doprowadzić do stanu pierwotnego.

Projektanci: mgr inż. Maciej Jarek,  
upr. nr St-385/89



mgr inż. Andrzej Wasikowski  
upr. nr Wa-39/97



Sprawdzający: mgr inż. Piotr Krzemiński,  
upr. nr Wa-119/02

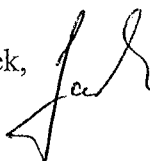


Piaseczno, 24.08.2016

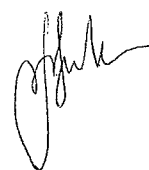
### OŚWIADCZENIE:

Stosownie do art. 20 ust. 4 ustawy z dnia 7 lipca 1994r. Prawo Budowlane (tekst jednolity Dz. U. z 2016r. poz. 290) oświadczam, że niniejszy projekt budowlany sieci wodociągowej  $\Phi$  110 PE w drodze bez nazwy w miejscowości Wilcza Góra gm. Lesznówola, działki nr 37, 6/20, 6/19, 21, 6/18, obr. 0028 Wilcza Góra, Inwestor: Sylwia Wesołowska-Betkier, zam. 02-798 Warszawa, ul. Polnej Róży 9 m 4, został wykonany zgodnie z obowiązującymi przepisami techniczno – budowlanymi oraz zasadami wiedzy technicznej.

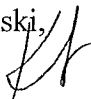
Projektanci: mgr inż. Maciej Jarek,  
upr. nr St-385/89



mgr inż. Andrzej Wasikowski  
upr. nr Wa-39/97



Sprawdzający: mgr inż. Piotr Krzemiński,  
upr. nr Wa-119/02



Piaseczno, 24.08.2016

INFORMACJA DOTYCZĄCA BEZPIECZEŃSTWA I OCHRONY ZDROWIA  
(na podstawie rozporządzenia Ministra Infrastruktury z dnia 23.06.2003r – Dz. U. nr 120)

Informacje ogólne.

1. Inwestycja: sieć wodociągowa w drodze bez nazwy w miejscowości Wilcza Góra gm. Lesznowola, działki nr 37, 6/20, 6/19, 21, 6/18, obr. 0028 Wilcza Góra
2. Inwestor: Ś
3. Projektant  
mgr inż. M  
mgr inż. A
4. Sprawdzaj  
upr. nr Wa-119/02

Część opisowa.

1. Zakres robót.
  - a) roboty ziemne – wykopy liniowe umocnione oraz ze skarpami głębokości do 2,0 m oraz zasypka. Przewiert sterowany pod dnem Kanału Piaseczyńskiego.
  - b) montaż rurociągów z uzbrojeniem
2. Wykaz istniejących obiektów budowlanych.

Działki drogowe – niezabudowane. Na działkach znajduje się uzbrojenie podziemne kolidujące z projektowaną inwestycją – przyłącza wody i kanalizacji, kable elektroenergetyczne NN, drenaż oraz napowietrzne przewody elektroenergetyczne.
3. Zagrożenia bezpieczeństwa i zdrowia ludzi podczas budowy.
  - a) Niebezpieczeństwo przysypania ziemią przy wykonywaniu wykopów oraz w czasie prac montażowych w wykopie.
  - b) Niebezpieczeństwo upadku do wykopu.
  - c) Zagrożenia wynikające z pracy sprzętu mechanicznego (koparka, zagęszczarka).
  - d) Zagrożenia wynikające z ruchu drogowego w pobliżu miejsca wykonywania prac.
  - e) Niebezpieczeństwo porażenia prądem np. w razie uszkodzenia czynnego kabla NN lub dotknięcia ramieniem koparki do napowietrznej linii elektroenergetycznej.

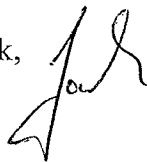
4. Sposób instruktażu pracowników przed przystąpieniem do robót szczególnie niebezpiecznych.

Wszyscy pracownicy powinni być poinstruowani przez kierownika budowy o źródłach zagrożenia oraz zapoznani z przepisami BHP przy wykonywaniu robót budowlanych zawartymi w Rozporządzeniu Ministra Infrastruktury z dnia 6.02.2003r. (Dz. U. nr 47 poz. 401)

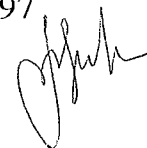
5. Wykaz środków technicznych i organizacyjnych zapobiegających niebezpieczeństwom wynikającym z wykonywania robót budowlanych.

- a) zabezpieczenie wykopu przed dostępem osób niepowołanych za pomocą barierek i taśm ostrzegawczych
- b) oznakowanie wykopu tabliczkami ostrzegawczymi
- c) ustawienie oznakowania dla ruchu drogowego i pieszego
- d) składowanie ziemi z wykopu oraz ustawianie sprzętu poza klinem odłamu
- e) wyłączenie napięcia w przewodach energetycznych sąsiadujących z miejscem wykonywania robót
- f) umieszczenie na zapleczu budowy: punktu pierwszej pomocy, aparatu telefonicznego, wykazu z adresami i numerami telefonów pogotowia ratunkowego, posterunku policji i straży pożarnej,


Projektanci: mgr inż. Maciej Jarek,  
upr. nr St-385/89



mgr inż. Andrzej Wasikowski  
upr. nr Wa-39/97



Sprawdzający: mgr inż. Piotr Krzemiński,  
upr. nr Wa-119/02

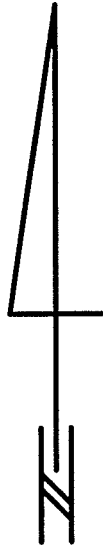
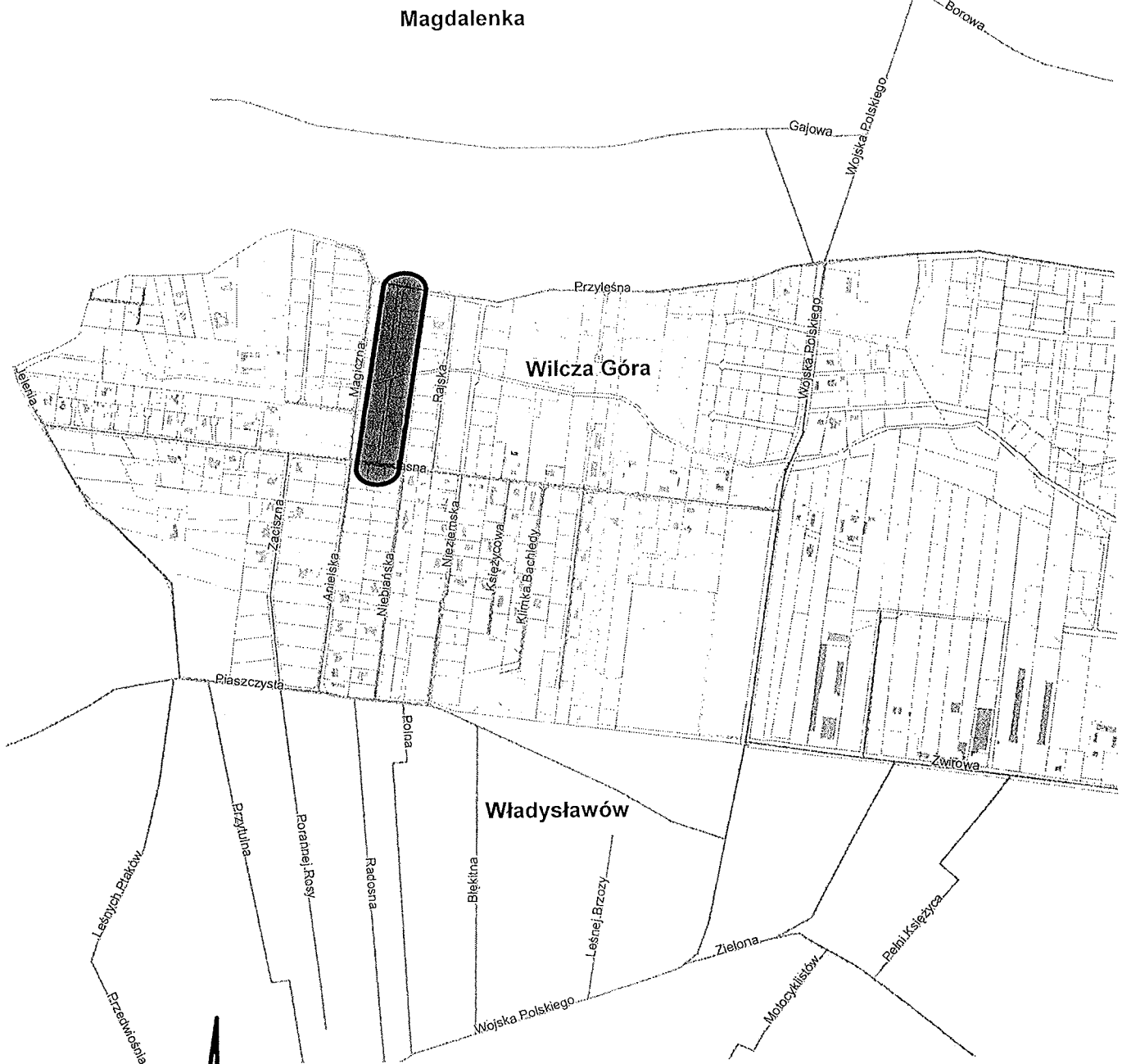


Piaseczno, 24.08.2016

Zestawienie podstawowych materiałów.

rury ciśnieniowe do wody pitnej $\Phi$ 110 x 10,0 PE 100 SDR 11, PN 16	300,0 m
rura jw. lecz $\Phi$ 90 x 8,2 PE 100	2,0 m
rura jw. lecz $\Phi$ 40 x 3,7 PE 100	20,0 m
rury ciśnieniowe do wody pitnej $\Phi$ 225 x 13,4 PE 100 SDR 17, PN 10	12,0 m
taśma ostrzegawcza (sygnalizacyjna) z wkładką metalową niebieska	325,0 m
trójnik żel. kołnierzowy typ T $\Phi$ 100	1 szt
trójnik redukcyjny bosy PE 100 SDR 11 $\Phi$ 110/90	2 szt
łącznik rurowo - kołnierzowy ŁRK do PE DN 100 Materbud (lub kołnierz do rur PE Hawle nr kat. 0400 lub 7994)	2 kpl
kołnierz żel. z króćcem PE Hawle nr kat. 0310 DN 100/110	5 szt
kołnierz żel. z króćcem PE Hawle nr kat. 0310 DN 80/90	2 szt
zasuwa żel. kołnierzowa $\Phi$ 80 Hawle nr kat. 4000 z obudową i skrzynką żeliwną	2 kpl
zasuwa żel. kołnierzowa $\Phi$ 100 Hawle nr kat. 4000 z obudową i skrzynką żel.	5 kpl
hydrant podziemny z podwójnym zamknięciem $\Phi$ 80	2 kpl
kolano żel. kołnierzowe ze stopką $\Phi$ 80	2 szt
prostka żel. dwukołnierzowa FF $\Phi$ 80, l = 0,3 m	2 szt
kołpak PE 100 SDR 11 $\Phi$ 110	1 szt
trójnik siodłowy elektrooporowy PE DN 110/40	9 szt
mufka elektrooporowa PE DN 40	9 szt
zasuwa żel. kołnierzowa $\Phi$ 40 Hawle nr kat. 4000 z obudową i skrzynką żeliwną	9 kpl
kołnierz żel. z kielichem ISO do rur PE Hawle nr kat. 5530 DN 40/40	18 szt
płyta betonowa 30 x 30 x 6 cm z otworem	7 szt
jw. lecz bez otworu	10 szt
krąg betonowy $\Phi$ 1200 z krawędziami płaskimi, wys. 500, B45	2 szt
krąg betonowy $\Phi$ 800 z krawędziami płaskimi, wys. 500, B45	2 szt
rury ochronne dzielone AROT $\Phi$ 110 długości 1,0 m.	2 szt
kostka betonowa	3 m <sup>2</sup>
płyzy centrujące "a – 120" Akwedukt	11 kpl
manszeta 1N0 Akwedukt 200/100 z opaskami zaciskowymi	2 kpl
piasek, żwir, beton B 15, atestowane śruby i nakrętki do kołnierzy	





Pracownia projektowa mgr inż. Maciej Jarek 05-500 Piaseczno, ul. Powstańców Warszawy 18 m 9	
<b>PROJEKT BUDOWLANY SIECI WODOCIĄGOWEJ</b>	
<b>ADRES:</b>	
<b>INWEST:</b>	
Projektant:	mgr inż. upr. nr instala:
Spraw- dzający	mgr inż. upr. nr instala:
	4
	116

**LEGENDA :**

- a-b-c...** Projektowana sieć wodociągowa: wodociąg DN 110 x 10,0 PE z przyłączami DN 40 x 3,7 PE do granicy działek
- 1** Włączenie do istniejącego wodociągu DN 110 PVC przez wstawienie trójnika kołnierowego DN 100/100 i zasuw żeliwnych kołnierzowych DN 100 Hawle nr kat. 4000 (wg schematu - rys. nr 6)
- 2** Trójnik redukccyjny PE DN 110/90, zasawa żeliwna kołn. DN 80, hydrant podziemny DN 80 (wg schematu - rys. nr 6)
- 3** Trójnik redukccyjny PE DN 110/90, zasawa żeliwna kołn. DN 80, hydrant podziemny DN 80 (wg schematu - rys. nr 6)
- ZL** Zasawa liniowa żeliwna kołnierkowa DN 100 (wg schematu - rys. nr 6)
- Op** Połączenie z trójnika siodłowego elektroopor. PE DN 110/40
- ZD** Zasawa domowa żel. kołn. Hawle nr kat. 4000 DN 40
- HP** Hydrant podziemny DN 80 z podwójnym zamknięciem
- RO** Przejście pod kanałem przewiertem sterowanym w rurze osłonowej DN 225 x 13,4 PE, L min = 10,2 m
- wo110** Istniejący wodociąg DN 110 PVC
- wo63** Istniejące przyłącze wody DN 63, l = 88 m - do likwidacji

**A-B-C-D-E-F-G-H-I-J-K-L-A** - granice terenu objętego opracowaniem

Załącznik do decyzji nr 1692/2016  
z dnia 30.08.2016  
ARB.6740.1316.201.6.1P  
Przyłącza wody na terenie działek budowlanych - wg odrębnego opracowania.

Pracownia projektowa mgr inż. Maciej Jarek 05-500 Piaseczno, ul. Powstańców Warszawy 18 m 9	
<b>PROJEKT BUDOWLANY SIECI WODOCIĄGOWEJ</b>	
ADRES: Wilcza Góra gm. Lesznówola, dz. nr 37, 6/20, 6/19, 21, 6/18 obręb 0028	
INWESTOR: [redacted]	
Projektant:	mgr i upr. r. instal. Maciej Jarek
Sprawy: drażniący	mgr i upr. r. instal. [redacted]

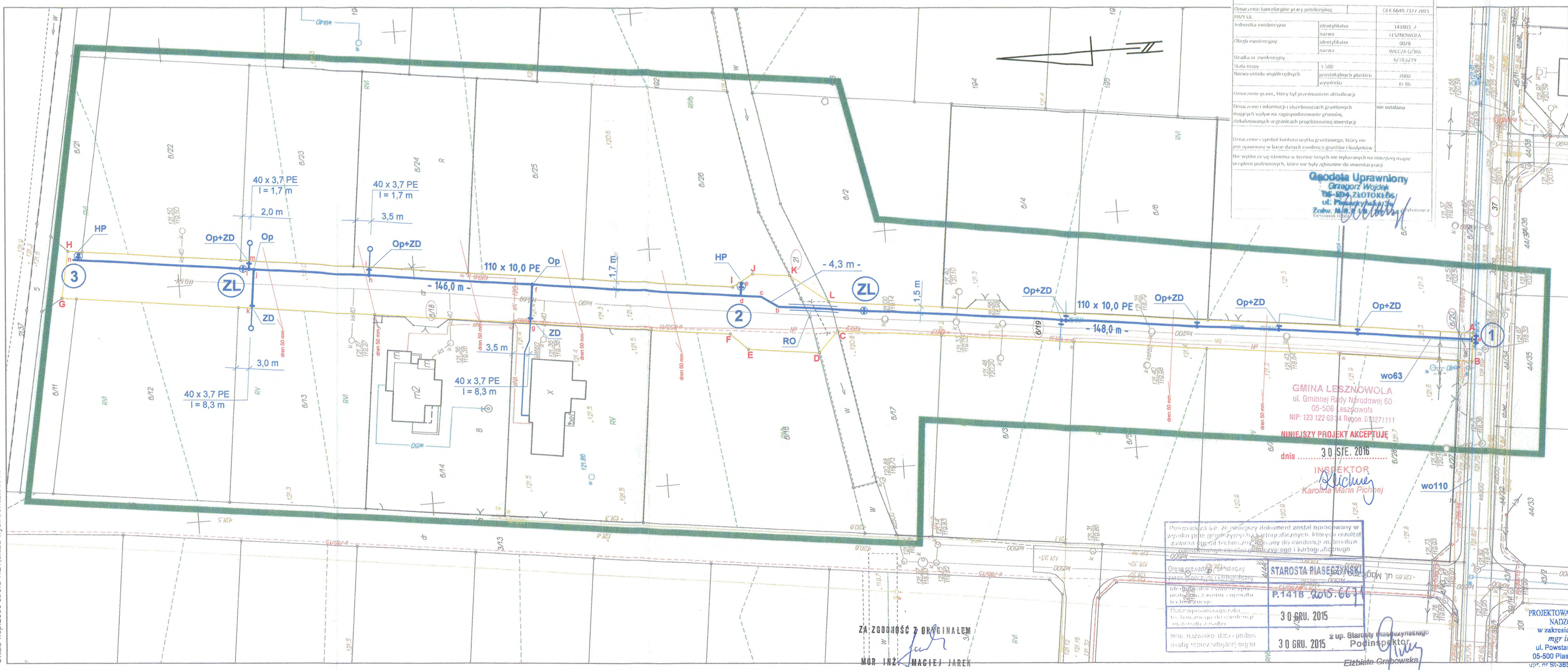
Oznaczenie kancelaryjne pracy geodezyjnej		GI.R.6640.7327.2015
Przytł.:	Indekska ewidencyjna	141803_2
	nazwa	LESZNOWOLA
Diręty ewidencyjne	identyfikator	0028
	nazwa	WILCZA GÓRA
	identyfikator	6/18,6/19
	nazwa	
Działka ewidencyjna	skala mapy	1:500
	Nazwa układu współrzędnych	2000
	wysokość	67.86

**Geodeta Uprawniony**  
**Grzegorz Wojtek**  
ul. Piaseczna 14  
Zaśw. M. 2. 1. 15

Początek 30.01.2016	
Zakończony 30.01.2016	
Opracował: Maciej Jarek	
Data: 30.01.2016	
Podpis: [redacted]	
Data: 30.01.2016	
Podpis: [redacted]	

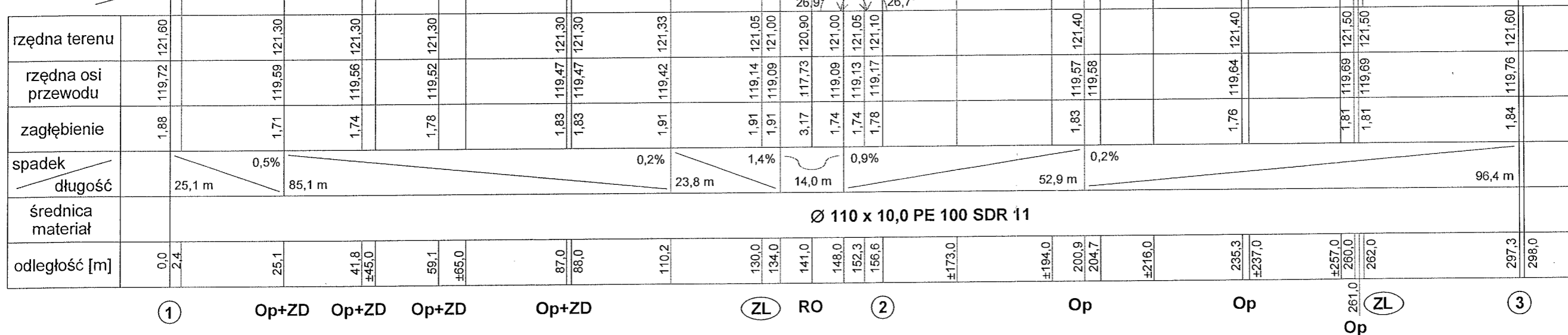
PROJEKTOWANIE, KONSULTOWANIE  
NADZOROWANIE ROBÓT  
w zakresie urządzeń sanitarnych  
mgr inż. Maciej Jarek  
ul. Powstańców Warszawy 18 m 9  
05-500 Piaseczno NIP 1230033133  
UPR. NR ST-385/89 REGON 010008614

ZŁAZGODNOŚĆ Z ORYGINAŁEM  
mgr inż. Maciej Jarek



1 : 100

1 : 1000



① Op+ZD Op+ZD Op+ZD Op+ZD (ZL) RO ② Op Op Op (ZL) ③

wodociąg DN 110 PVC - włączenie na trójnik żel. kohn. DN 100/100 z zasuwą żel. kohn. DN 100 Hawle nr kat. 4000 proj. kabel NN

istniejące przyłącze DN 40 PE do dz. nr 6/30 - połączyć z trójnika siodłowego elektroopor. DN 110/40, zasuwą domowa kohn. DN 40 Hawle nr kat. 4000 0,5 m przed ogrodzeniem

istniejące przyłącze DN 40 PE do dz. nr 6/8 - połączyć z trójnika siodłowego elektroopor. DN 110/40, zasuwą domowa kohn. DN 40 Hawle nr kat. 4000 0,5 m przed ogrodzeniem dren melioracyjny DN 50 mm

istniejące przyłącze DN 40 PE do dz. nr 6/6 - połączyć z trójnika siodłowego elektroopor. DN 110/40, zasuwą domowa kohn. DN 40 Hawle nr kat. 4000 0,5 m przed ogrodzeniem dren melioracyjny DN 50 mm

istniejące przyłącze DN 40 PE do dz. nr 6/30 i 6/4 - połączyć z trójników siodłowych elektroopor. DN 110/40, zasuwą domowa kohn. DN 40 Hawle nr kat. 4000 0,5 m przed ogrodzeniem

przyłącze kanalizacji sanit. DN 160 PVC

zasuwa liniowa żel. kohnierz. DN 100 Hawle nr kat. 4000

Kanal Piaseczyński - przejście przewierciem sterowanym w ruze osłonowej DN 225 x 13,4 PE, l min. = 10,2 m

projektowany hydrant podziemny DN 80 z zasuwą DN 80 Hawle nr kat. 4000

dren melioracyjny DN 50 mm

dren melioracyjny DN 50 mm

proj. przyłącze DN 40 PE do dz. nr 6/15 - połączenie z trójnika siodłowego elektroopor. DN 110/40

kabel NN - osłonić rurą ochronną dwudzielną PE Arot DN 110, l = 1,0 m dren melioracyjny DN 50 mm

proj. przyłącze DN 40 PE do dz. nr 6/24 - połączenie z trójnika siodłowego elektroopor. DN 110/40

dren melioracyjny DN 50 mm

dren melioracyjny DN 50 mm

proj. przyłącza DN 40 PE do dz. nr 6/13 i 6/23 - połączenie z trójników siodłowych elektroopor. DN 110/40

zasuwa liniowa żel. kohnierz. DN 100 Hawle nr kat. 4000

projektowany hydrant podziemny DN 80 z zasuwą DN 80 Hawle nr kat. 4000

Pracownia projektowa mgr inż. Maciej Jarek  
05-500 Piaseczno, ul. Powstańców Warszawy 18 m 9

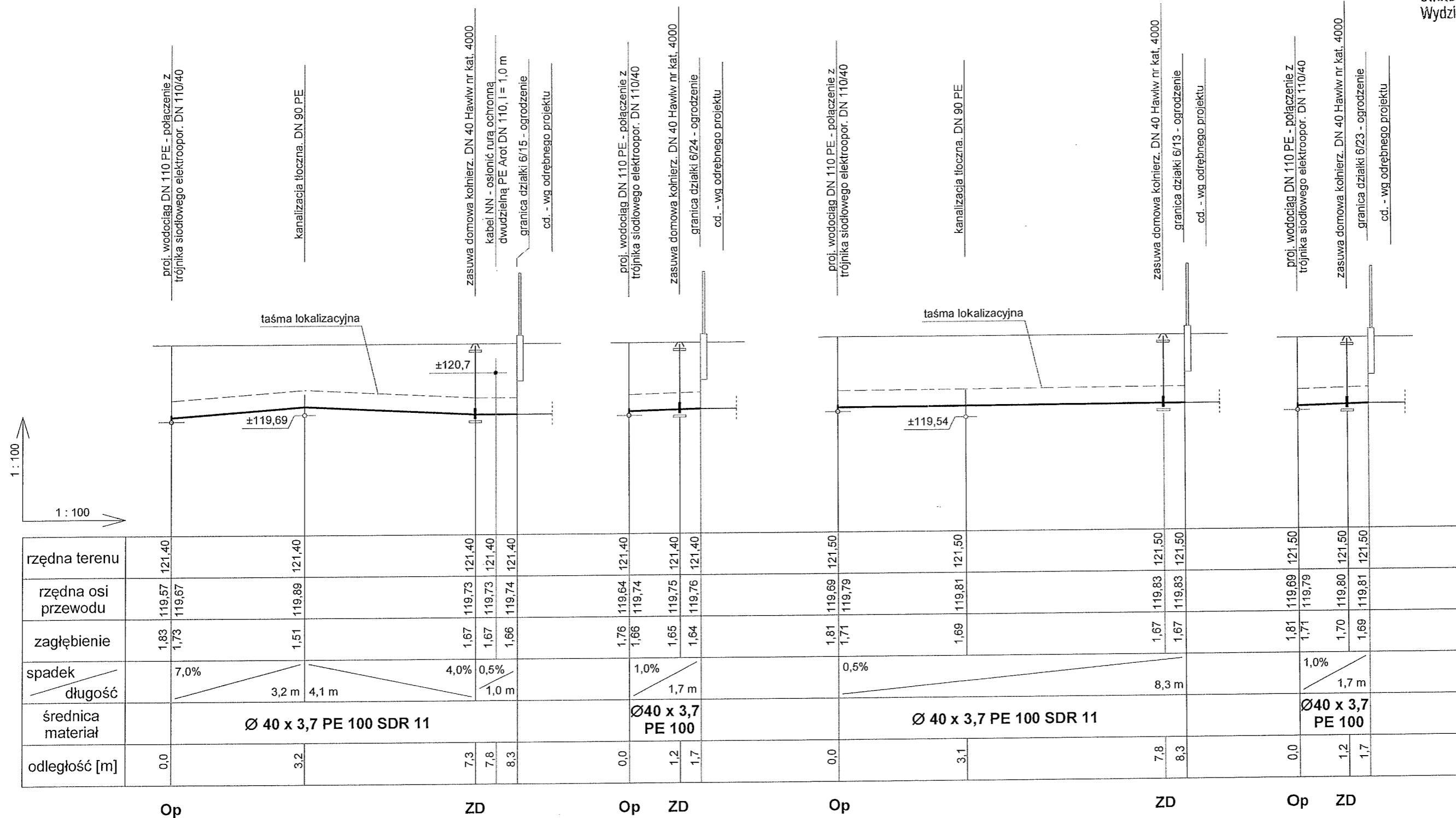
**PROJEKT BUDOWLANY SIECI WODOCIĄGOWEJ**

ADRES: Wilcza Góra gm. Lesznowola,  
dz. nr 37, 6/20, 6/19, 21, 6/18 obręb 0028

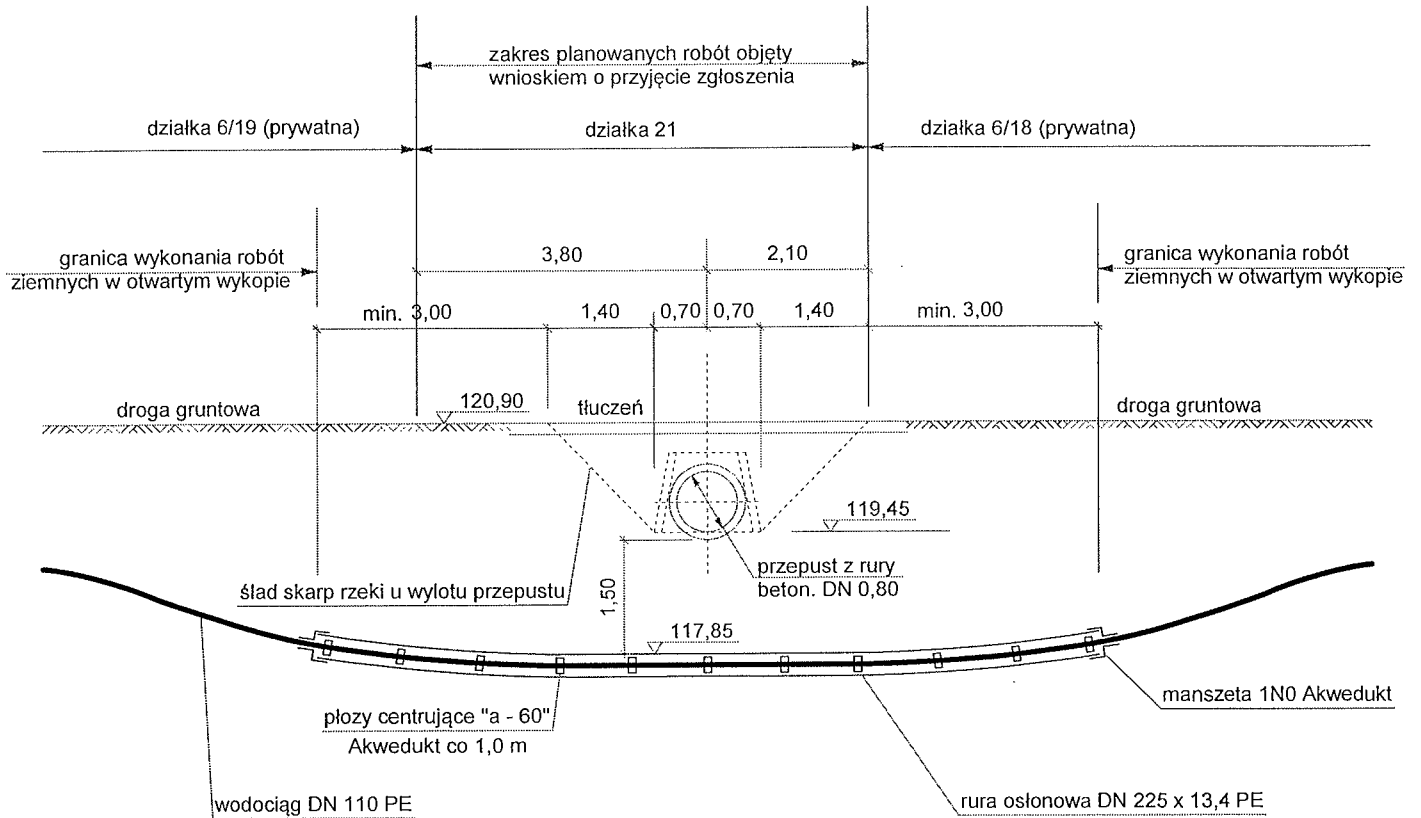
INWI

Spraw-  
dzający

Projektant:



Pracownia projektowa mgr inż. Maciej Jarek 05-500 Piaseczno, ul. Powstańców Warszawy 18 m 9	
<b>PROJEKT BUDOWLANY SIECI WODOCIĄGOWEJ</b>	
<b>ADRES:</b> Wilcza Góra gm. Lesznówola, dz. nr 37, 6/20, 6/19, 21, 6/18 obręb 0028	
<b>INWE:</b>	
Spraw- dzający	mg upr insi
Projektant:	mg upr insi



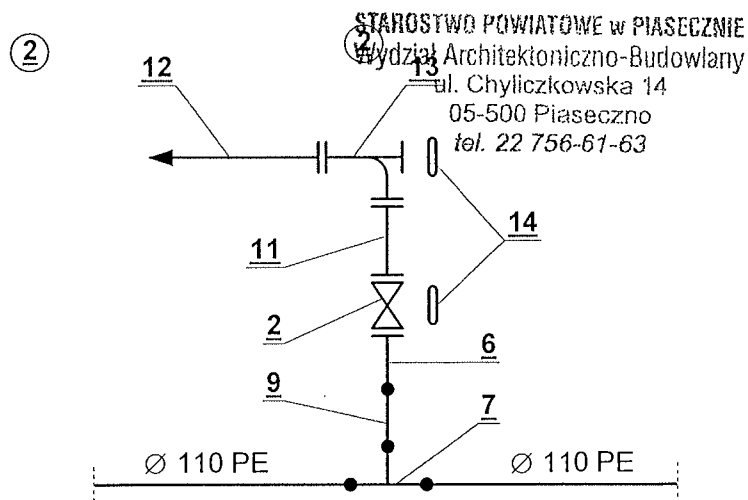
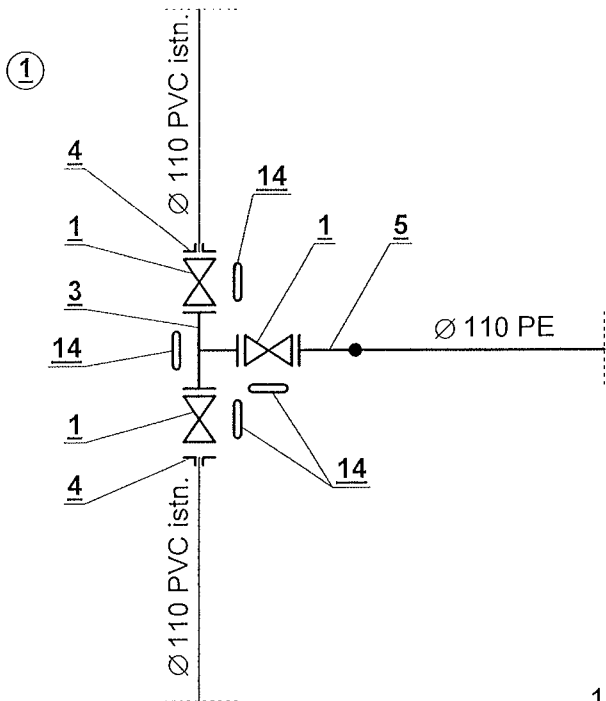
Pracownia projektowa mgr inż. Maciej Jarek  
05-500 Piaseczno, ul. Powstańców Warszawy 18 m 9

**PROJEKT BUDOWLANY SIECI WODOCIAGOWEJ**

ADRES: Wilcza Góra gm. Lesznówola,  
dz. nr 37, 6/20, 6/19, 21, 6/18 obręb 0028

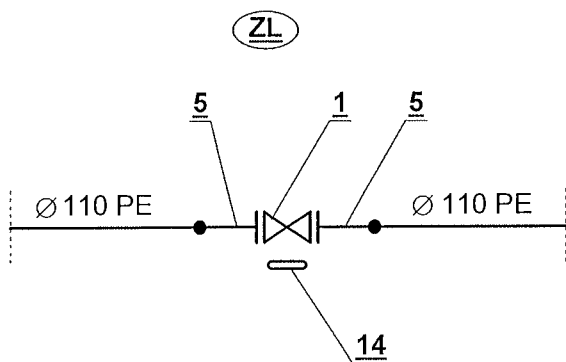
**INWEST**

Projektant:	mgr in.
	upr. nr
Spraw- dzający	instala
	mgr in.
	upr. nr
	instala



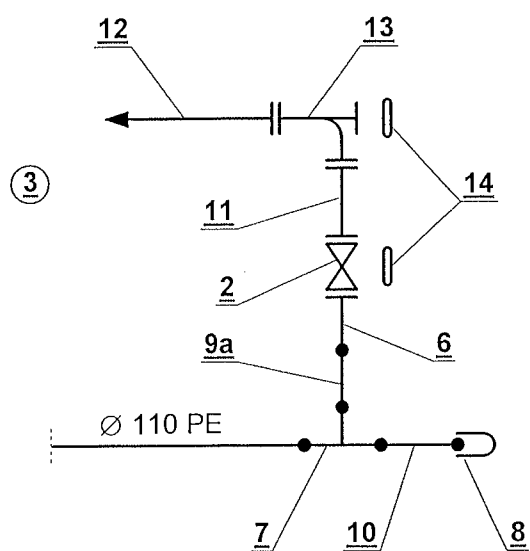
### LEGENDA

1. zasuwa żeliwna kołnierzowa DN 100 Hawle nr kat, 4000
2. zasuwa żeliwna kołnierzowa DN 80 Hawle nr kat, 4000
3. trójnik żeliwny kołnierzowy T DN 100/100
4. łącznik rurowo - kołnierzowy ŁRK do PE DN 100 Materbud (lub kołnierz do rur PE Hawle nr kat. 0400 lub 7994)
5. kołnierz żel. z króćcem PE Hawle nr kat. 0310 DN 100/110
6. kołnierz żel. z króćcem PE Hawle nr kat. 0310 DN 80/90
7. trójnik redukcyjny do zgrzew. doczołowego PE DN 110/90
8. kołpak PE DN 110
9. odcinek rury PE DN 90 x 8,2 , l = 1,5 m
- 9a. odcinek rury PE DN 90 x 8,2 , l = 0,5 m
10. odcinek rury PE DN 110 x 10,0 , l = 0,5 m
11. prostka żel. dwukołnierzowa FF DN 80, l = 300 mm
12. hydrant żel. podziemny DN 80 z podwójnym zamknięciem
13. kolano żel. kołnierzowe ze stopką DN 80
14. płyta betonowa 30 x 30 x 6 cm

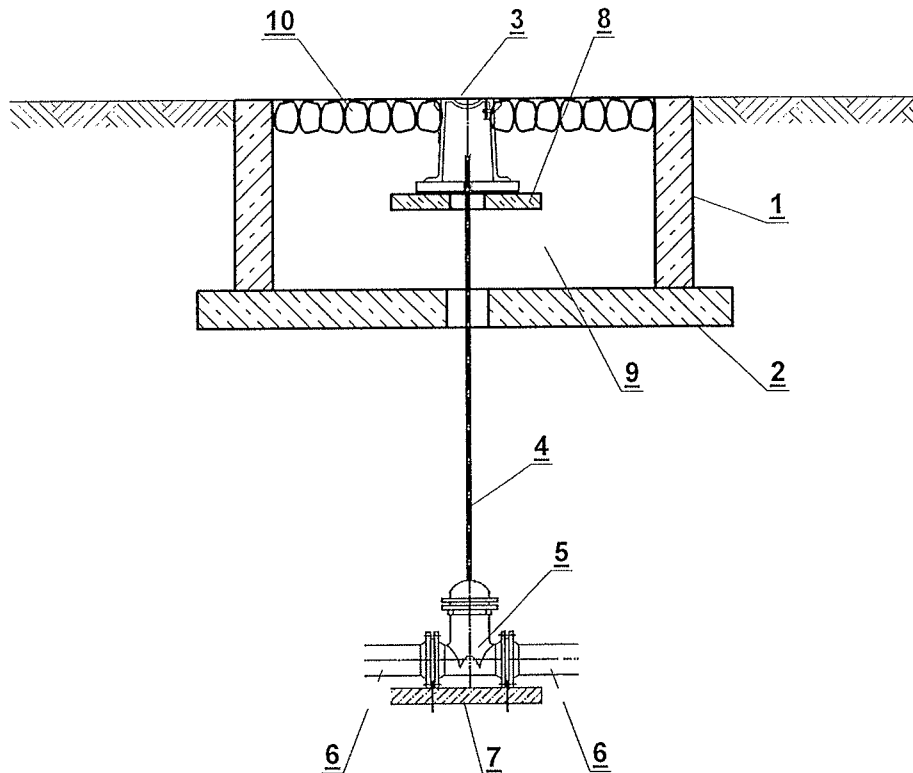


### Uwaga:

1. Skrzynki zasuw i hydrantów w terenie nieutwardzonym obrukować w kręgu beton. DN 800, h = 500 mm (wg rys. nr 7)
2. Kształtki PE - z PE 100, SDR 11



Pracownia projektowa mgr inż. Maciej Jarek 05-500 Piaseczno, ul. Powstańców Warszawy 18 m 9	
<b>PROJEKT BUDOWLANY SIECI WODOCIĄGOWEJ</b>	
ADRES: Wilcza Góra gm. Lesznowola, dz. nr 37, 6/20, 6/19, 21, 6/18 obręb 0028	
<b>INWE</b>	
Projektant:	M J A R E K
Sprawdzający:	M J A R E K



LEGENDA:

- |  |  |
|--|--|
| 1. Krąg betonowy DN 800 (1000, 1200)   | } stosować dla skrzynek zasów liniowych i hydrantów podziemnych w nawierzchni nieutwardzonej |
| 2. Betonowa podbudowa prefabrykowana lub wylewana na miejscu B 15  |  |
| 3. Skrzynka żeliwna zasowy   |  |
| 4. Obudowa i klucz zasowy  |  |
| 5. Zasuwa żeliwna kołnierzowa DN 100, DN 80, DN 40 (domowa)  |  |
| 6. Kołnierz z króćcem PE DN 100/110, DN 80/90 Hawle nr kat.0310 dla zasowy DN 40 z króćcem ISO DN 40/40 nr kat. 5530 |  |
| 7. Płyta betonowa 30 x 30 x 6 cm   |  |
| 8. Płyta betonowa 30 x 30 x 6 cm z otworem   |  |
| 9. Zagęszczony piasek  |  |
| 10. Obrukowanie kostką betonową  |  |

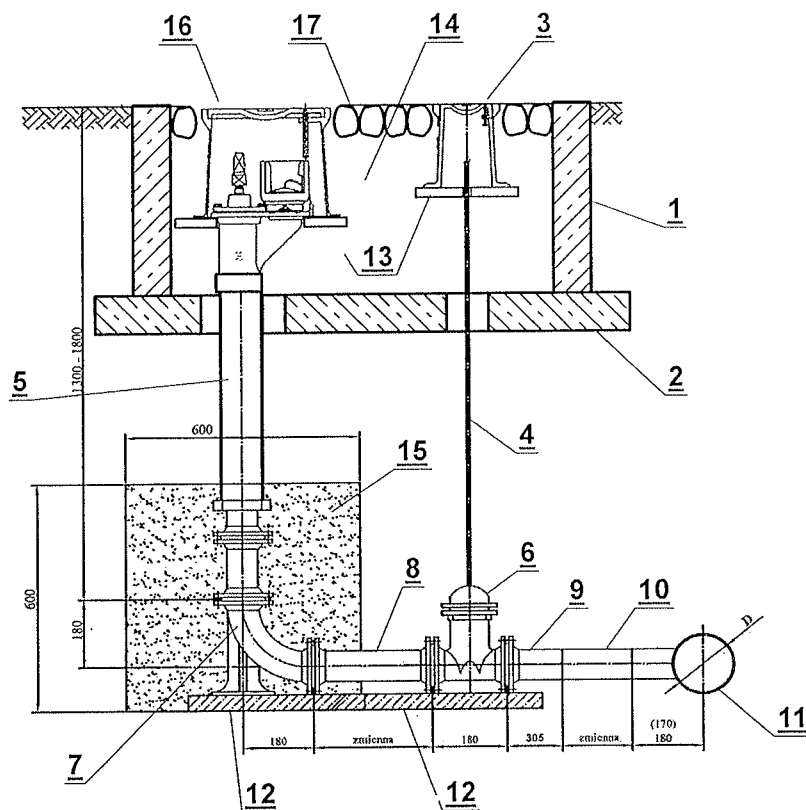
Pracownia projektowa mgr inż. Maciej Jarek  
 05-500 Piaseczno, ul. Powstańców Warszawy 18 m 9

**PROJEKT BUDOWLANY SIECI WODOCIĄGOWEJ**

ADRES: Wilcza Góra gm. Lesznówola,  
 dz. nr 37, 6/20, 6/19, 21, 6/18 obręb 0028

INV

Projektant:  
 Sprawdzający



LEGENDA:

1. Krąg betonowy DN 1200
2. Betonowa podbudowa prefabrykowana lub wylewana na miejscu B 15
3. Skrzynka żeliwna zasowy
4. Obudowa i klucz zasowy
5. Hydrant podziemny DN 80
6. Zasowa żeliwna kołnierzowa DN 80
7. Kolano żeliwne kołnierzowe ze stopką DN 80
8. Prostka żel. dwukołnierzowa FF DN 80 (opcja)
9. Kołnierz z króćcem PE DN 80/90 Hawle nr kat.0310
10. Odcinek rury PE DN 90 x 5,4
11. Trójnik redukcyjny PE DN 110/90
12. Płyta betonowa 30 x 30 x 6 cm
13. Płyta betonowa 30 x 30 x 6 cm z otworem
14. Zagęszczony piasek
15. Obsypka filtrująca ze żwiru
16. Skrzynka żeliwna hydrantowa
17. Obrukowanie kostką betonową

Pracownia projektowa mgr inż. Maciej Jarek 05-500 Piaseczno, ul. Powstańców Warszawy 18 m 9	
<b>PROJEKT BUDOWLANY SIECI WODOCIĄGOWEJ</b>	
<b>ADRES:</b>	Wilcza Góra gm. Lesznowola, dz. nr 37, 6/20, 6/19, 21, 6/18 obręb 0028
I	6
.	Y
:	
:	
:	
:	
:	
:	
:	
:	
:	
:	



**WYPIS I WYRYS**  
**z miejscowego planu zagospodarowania przestrzennego**

Na podstawie art.30 Ustawy z dnia 27 marca 2003r. o planowaniu i zagospodarowaniu przestrzennym (t.j. Dz. U. z 2015r. poz. 199 ze zm./, po rozpatrzeniu wniosku **Pana Macieja Jarek** złożonego w dniu **12.02.2016r.** w sprawie otrzymania wypisu i wyrysu z miejscowego planu zagospodarowania przestrzennego, Urząd Gminy Lesznów informuje, że nieruchomości położone we wsi **Wilcza Góra** oznaczone numerami ewidencyjnymi **37** (w części), **6/20**, **6/19**, **21** (w części), **6/18** (działki oznaczone są kolorem czerwonym) zgodnie z miejscowym planem zagospodarowania przestrzennego Gminy Lesznów zatwierdzonym Uchwałą Rady Gminy Lesznów **Nr 66/VII/2015 z dn. 09.04.2015r.** w sprawie uchwalenia zmiany miejscowego planu zagospodarowania przestrzennego gminy Lesznów dla części obrębu Wilcza Góra (Dz. Urz. Woj. Maz. poz. 5770 z dn. 15.06.2015r.) położone są na terenach o **przeznaczeniu:**

**- działka o nr ew. 6/20, 37 (część)**

- położone są w liniach rozgraniczających drogi lokalnej o symbolu planu **1.KDL** (ul. Jasna),
- znajdują się w granicach warszawskiego obszaru chronionego krajobrazu oraz w strefie Urbanistycznej Obszaru Chronionego Krajobrazu,
- działka o nr 37 w części usytuowana jest w granicach strefy kontrolowanej od gazociągu wysokiego ciśnienia dn 300 mm,

**- działka o nr ew. 6/19:**

- symbol planu – **2 MN** - „teren zabudowy mieszkaniowej jednorodzinnej”,
- znajduje się w granicach warszawskiego obszaru chronionego krajobrazu oraz w strefie Urbanistycznej Obszaru Chronionego Krajobrazu,

**- działka o nr ew. 21 (część) :**

- symbol planu – **1 WS** - „tereny wód powierzchniowych śródlądowych”
- znajduje się w granicach warszawskiego obszaru chronionego krajobrazu oraz w strefie Urbanistycznej Obszaru Chronionego Krajobrazu,

**- działka o nr ew. 6/18:**

- symbol planu – **1 MN** - „teren zabudowy mieszkaniowej jednorodzinnej”,
- w części oznaczonej kolorem białym położona jest w liniach rozgraniczających drogi dojazdowej gminnej o symbolu planu **1.KDD**,
- znajduje się w granicach warszawskiego obszaru chronionego krajobrazu oraz w strefie Urbanistycznej Obszaru Chronionego Krajobrazu.

**DZIAŁ I**  
**USTALENIA OGÓLNE****Rozdział 2****Wyjaśnienie używanych pojęć**

§ 5.1. Ilekroć w niniejszej uchwale jest mowa o:

- 1) **terenie** - należy przez to rozumieć fragment obszaru planu, o określonym przeznaczeniu, wyznaczony na rysunku planu liniami rozgraniczającymi tereny o różnym przeznaczeniu lub różnych zasadach zagospodarowania oraz oznaczony symbolem literowym i numerowym;
- 2) **przeznaczeniu podstawowym** - należy przez to rozumieć określony w planie rodzaj przeznaczenia, który dominuje lub będzie dominować na danym terenie;
- 3) **przeznaczeniu dopuszczalnym** - należy przez to rozumieć rodzaje przeznaczenia inne niż podstawowe, które uzupełniają lub wzbogacają przeznaczenie podstawowe;
- 4) **nieprzekraczalnej linii zabudowy** - należy przez to rozumieć wyznaczoną na działce linię, której nie może przekroczyć żadna krawędź zewnętrzna zewnętrznej ściany budynku - linia ta nie dotyczy wystających poza obrys budynku o nie więcej niż 1,5 m: balkonów, wykuszy, zadaszeń, okapów oraz schodów, tarasów, podestów, pochylni dla niepełnosprawnych, elementów wystroju elewacji;
- 5) **tablicach i urządzeniach reklamowych** - należy przez to rozumieć nośnik informacji wizualnej
- 6) w jakiegokolwiek materialnej formie wraz z elementami konstrukcyjnymi i zamocowaniami, niebędący znakiem w rozumieniu przepisów o znakach i sygnałach lub znakiem informującym
- 7) o obiektach użyteczności publicznej ustawionym przez gminę;

ZA ZGODNOŚĆ Z ORYGINAŁEM

MGR INŻ. MACIEJ JAREK

- 8) **maksymalnej powierzchni zabudowy** - należy przez to rozumieć maksymalną powierzchnię działki budowlanej zajęta przez budynki w stanie wykończonym, czyli powierzchnia obrysu elementów trwale zamykających budynki;
  - 9) **minimalnej powierzchni biologicznie czynnej** - należy przez to rozumieć minimalny procentowy udział terenu biologicznie czynnego w powierzchni działki budowlanej.
  - 10) **przedsięwzięciu mogącym znacząco oddziaływać na środowisko** - należy przez to rozumieć zamierzenie budowlane lub inną ingerencję w środowisko w rozumieniu przepisów odrębnych dotyczących ochrony środowiska;
  - 11) **Warszawskim Obszarze Chronionego Krajobrazu oraz Strefie Urbanistycznej Warszawskiego Obszaru Chronionego Krajobrazu** - należy przez to rozumieć obszary objęte ochroną prawną na podstawie przepisów odrębnych.
  - 12) **usługach** - należy przez to rozumieć tereny, samodzielne obiekty budowlane lub pomieszczenia w budynkach o innej funkcji niż usługowe służące działalności, której celem jest zaspakajanie potrzeb ludności, które nie są zaliczane do przedsięwzięć mogących zawsze znacząco oddziaływać na środowisko.
2. Dla pojęć nie zdefiniowanych w niniejszej uchwale obowiązują pojęcia zdefiniowane w przepisach odrębnych.

### Rozdział 3

#### Ustalenia ogólne dla całego obszaru

- § 7.1. Ustala się nieprzekraczalne linie zabudowy oznaczone i wymiarowane na rysunku planu.
- 1) 5 m od dróg oznaczonych symbolami 1KDL i 1KDD oraz od zachodniej linii rozgraniczającej drogi oznaczonej symbolem 2KDD;
  - 2) ~~2 m od wschodniej linii rozgraniczającej drogi oznaczonej symbolem 2KDD;~~ (Rozstrzygnięcie Nadzorcze LEX-I-4131.113.2015.RM z dnia 20 maja 2015r.)
  - 3) 5 m od terenu oznaczonego symbolem 1WS,
  - 4) 1,5 m od południowej granicy obszaru objętego planem miejscowym;
2. Nakazuje się sytuowanie wszystkich budynków na terenach, na których ustalono nieprzekraczalne linie zabudowy zgodnie z przepisami dotyczącymi tych linii, z uwzględnieniem ustaleń ust. 3.
3. Przepisy ust. 2 nie dotyczą portierni i tymczasowych obiektów budowlanych zlokalizowanych z uwzględnieniem ustaleń § 11 oraz obiektów, o których mowa w § 17 ust. 3.
- § 8. Ustala się, że poza drogami publicznymi, oznaczonymi na rysunku planu, dopuszcza się na terenach objętych planem nowe drogi wewnętrzne obsługujące działki, przy czym:
- 1) minimalna szerokość w liniach rozgraniczających nowo realizowanych dróg wewnętrznych:
    - a) 6 m do 6 działek,
    - b) 8 m powyżej 6 działek;
  - 2) minimalna szerokość placów do zawracania nowo realizowanych dróg wewnętrznych w postaci sięgaczy dojazdowych - 12,5 m x 12,5 m.
- § 9. Na całym obszarze objętym planem określa się następujące zasady ochrony i kształtowania ładu przestrzennego:
- 1) dopuszcza się lokalizację tablic i urządzeń reklamowych na terenie o symbolu MN o łącznej powierzchni reklamowej poniżej 4 m<sup>2</sup>;
  - 2) zakazuje się umieszczania tablic i urządzeń reklamowych na obiektach małej architektury, drzewach, urządzeniach infrastruktury technicznej, wykorzystywania ekranów plazmowych, LCD lub LED oraz wyświetlania ruchomych obrazów;
  - 3) ustalenia zawarte w pkt. 1-2 nie dotyczą gminnego systemu informacji przestrzennej oraz znaków drogowych;
  - 4) zakazuje się lokalizacji w granicach planu ogrodzeń z prefabrykatów betonowych pełnych i ażurowych oraz lokalizacji ogrodzeń pełnych;
  - 5) nakazuje się stosowanie ogrodzeń umożliwiających migrację drobnej zwierzyny poprzez otwory o średnicy min. 15 cm wykonane w podmurówce, przy powierzchni terenu, rozmieszczone w odstępach nie większych niż 5 m lub prześwitów o szerokości 10 cm pomiędzy podmurówką a ażurowymi elementami ogrodzenia, gdy wysokość podmurówki nie przekracza 10 cm;
  - 6) maksymalną wysokość ogrodzenia - 1,8 m. od poziomu terenu;
  - 7) nakazuje się stosowanie ogrodzeń ażurowych od wysokości minimum 0,6 m. powyżej poziomu terenu, a łączna powierzchnia prześwitów umożliwiająca naturalny przepływ powietrza powinna wynosić min. 40% powierzchni ażurowej części ogrodzenia pomiędzy słupkami;
  - 8) nakazuje się wycofanie o minimum 2 m bram wjazdowych usytuowanych w ogrodzeniach przy drogach o szerokości mniejszej niż 10 m;
  - 9) zakazuje się otwierać się na zewnątrz działki bram i furtek;
  - 10) nakazuje się wycofanie ogrodzeń o minimum 2,5 m od terenu oznaczonego symbolem Ws;
  - 11) dopuszcza się zabudowę na działkach, nie spełniających parametrów minimalnej powierzchni działki budowlanej, określonej w planie pod warunkiem, że:
    - a) powstały przed wejściem w życie niniejszego planu,

ZA ZGODNOŚĆ Z DRYG-INNAJEM

MGR INŻ. MACIEJ JAREK

b) powstały w wyniku wydzielenia dróg publicznych ustalonych w planie.

**§ 10. Ustalenia w zakresie ochrony środowiska, przyrody i krajobrazu kulturowego.****1. Plan ustala:**

- 1) maksymalną ochronę istniejących zadrzewień, nie kolidujących z zamierzeniem budowlanym a spełniających funkcje ekologiczne;
- 2) ograniczenie do minimum trwałego przekształcania powierzchni ziemi podczas wykonywania prac ziemnych związanych z realizacją inwestycji, jak i wykonanie działań o charakterze kompensacyjnym po zakończeniu realizacji inwestycji;
- 3) selekcję i gromadzenie odpadów na posesjach w urządzeniach przystosowanych do ich gromadzenia oraz ich odbiór i usuwanie zgodnie z przepisami odrębnymi;
- 4) obowiązek zachowania i utrzymania drożności rowów melioracyjnych i kanałów położonych na terenie o symbolu WS.

**2. Plan zakazuje:**

- 1) lokalizacji przedsięwzięć mogących zawsze znacząco oddziaływać na środowisko, określonych na podstawie przepisów odrębnych na całym obszarze opracowania za wyjątkiem inwestycji celu publicznego z zakresu dróg, sieci i infrastruktury technicznej;
  - 2) lokalizacji usług stanowiących przedsięwzięcia mogące potencjalnie znacząco oddziaływać na środowisko, określonych na podstawie przepisów odrębnych na całym obszarze planu z wyjątkiem garaży, parkingów samochodowych lub zespoły parkingów, inwestycji celu publicznego;
  - 3) lokalizacji zakładów o zwiększonym lub dużym ryzyku występowania poważnych awarii w tym usług dotyczących składowania i magazynowania substancji niebezpiecznych;
  - 4) wprowadzania nieoczyszczonych ścieków bytowych, komunalnych oraz przemysłowych do wód powierzchniowych lub do gruntu;
  - 5) lokalizacji obiektów i urządzeń oraz prowadzenia działalności usługowej i wytwórczej powodującej przekroczenie dopuszczalnych wielkości oddziaływania na środowisko poprzez emisję substancji i energii w szczególności dotyczące wytwarzania hałasu, wibracji, promieniowania, zanieczyszczania powietrza, gleby, wód powierzchniowych i podziemnych;
  - 6) kształtowania oskarpowań wokół budynków;
  - 7) zmian stanu wody na gruncie, a zwłaszcza kierunku odpływu znajdującej się na gruncie wody opadowej ani kierunku odpływu ze źródeł - ze szkodą dla gruntów sąsiednich oraz odprowadzania wód opadowych oraz ścieków na grunty sąsiednie;
  - 8) dokonywania trwałych zmian stosunków wodnych, a w szczególności prowadzenia odwodnień i innych robót powodujących trwałe obniżenie poziomu wód podziemnych lub ograniczenie zasilania poziomów wodonośnych, jeżeli służą innym celom niż ochrona przyrody i racjonalna gospodarka wodna;
  - 9) wycinania lub niszczenia istniejącej zieleni - pojedynczych drzew lub ich skupisk, obsadzeń oraz innych zadrzewień i zakrzewień, z wyjątkiem terenów WS oraz terenów niezbędnych dla lokalizacji obiektów kubaturowych i koniecznych wjazdów oraz parkingów, a także dróg i ulic;
3. Klasyfikację ochrony akustycznej dla terenów oznaczonych symbolem MN ustala się jak dla zabudowy mieszkaniowej jednorodzinnej.
4. W związku z występowaniem na obszarze planu urządzeń melioracji wodnych szczegółowych plan ustala:
- 1) zakazuje się zasypywania rowów i kanału położonego na terenach oznaczonym symbolem WS oraz jego zabudowy, z wyłączeniem budowli komunikacyjnych;
  - 2) zakazuje się lokalizację budynków w odległości mniejszej niż 5,0 m od terenu WS;
  - 3) zakazuje się wykonywania nasadzeń drzew i krzewów na trasie i w bezpośrednim sąsiedztwie istniejących rurociągów melioracyjnych bez uprzedniego zabezpieczenia tych urządzeń przed zarastaniem korzeniami;
  - 4) zakazuje się wznoszenia nad rurociągami drenarskimi budowli oraz wykonywania nad nimi nawierzchni nieprzepuszczalnych z uwzględnieniem ustaleń pkt. 5 i 6;
  - 5) dopuszcza się przebudowę lub likwidację urządzeń melioracyjnych (systemów drenarskich) kolidujących z projektowaną zabudową, przed przystąpieniem do realizacji tej zabudowy, na zasadach określonych w przepisach odrębnych, w tym w szczególności w ustawie Prawo wodne;
  - 6) dopuszcza się przejścia i przejazdy nad przebudowanymi rurociągami drenarskimi.
5. Teren będzie zaopatrywany w ciepło z własnych źródeł, lokalnie, w oparciu o sieć gazową lub energię elektryczną. Rozwiązanie to zakłada pokrycie w tej drodze potrzeb grzewczych w 100% z uwzględnieniem § 21.
6. Cały teren objęty planem zlokalizowany jest w granicach Warszawskiego Obszaru Chronionego Krajobrazu oraz w strefie Urbanistycznej Warszawskiego Obszaru Chronionego Krajobrazu dla których obowiązują ustalenia, zakazy i nakazy zgodne z przepisami odrębnymi.
8. Na obszarze objętym planem część terenów zlokalizowana jest w strefie kontrolnej dla gazociągu wysokiego ciśnienia DN300 o szerokości 30 m (po 15 metrów w obie strony od osi gazociągu), dla

której obowiązują ustalenia, zakazy i nakazy zgodne z przepisami odrębnymi.

9. Na obszarze objętym planem część terenów zlokalizowana jest w pasie technologicznym napowietrznej linii o napięciu 220 kV o szerokości 50 m (po 25 metrów w obie strony od osi linii), dla którego obowiązują ustalenia, zakazy i nakazy zgodne z przepisami odrębnymi.

§ 11. Plan określa sposoby i terminy tymczasowego zagospodarowania, urządzania i użytkowania terenów:

- 1) do czasu realizacji inwestycji o przeznaczeniu określonym w planie, na poszczególnych terenach dopuszcza się utrzymanie dotychczasowego zagospodarowania;
- 2) dopuszcza się lokalizowanie obiektów tymczasowych.

§ 12.1. W celu ustalenia zasad i warunków scalania i podziału nieruchomości, o których mowa w szczególności w Dziale III Rozdziale 2 ustawy z dnia 21 sierpnia 1997 r. o gospodarce nieruchomościami, ustala się:

- 1) zasady i warunki scalania i podziału nieruchomości:
  - a) minimalna powierzchnia działki - 900 m<sup>2</sup>,
  - b) minimalna szerokość frontu działki - 20 m,
  - c) kąt położenia granic działki w stosunku do pasa drogowego - od 60° do 120°;
2. Na terenach objętych planem nie występują tereny wymagające przeprowadzenia scalenia i podziału nieruchomości przez gminę Lesznowola na zasadach określonych w art. 22 Ustawy o planowaniu i zagospodarowaniu przestrzennym.

## DZIAŁ II USTALENIA SZCZEGÓLWE

### Rozdział 1

#### Ustalenia szczegółowe dla poszczególnych terenów

ZA ZGODNOŚĆ Z ORYGINAŁEM

MGR INŻ.  MACIEJ JAREK

### § 13.

Dla terenów zabudowy mieszkaniowej jednorodzinnej oznaczonych symbolami literowymi przeznaczenia terenu MN ustala się:

- 1) przeznaczenie terenu:
  - a) przeznaczenie podstawowe:
    - zabudowa mieszkaniowa jednorodzinna wolnostojąca i bliźniacza,
  - b) przeznaczenie dopuszczalne:
    - usługi wbudowane w budynki mieszkalne,
    - wolnostojące budynki gospodarcze i garażowe towarzyszące zabudowie mieszkaniowej,
    - sieci i urządzenia infrastruktury technicznej;
- 2) dopuszcza się rozbudowę, przebudowę i nadbudowę istniejących budynków;
- 3) zakazuje się:
  - a) zabudowy mieszkaniowej jednorodzinnej szeregowej,
  - b) zabudowy na terenach oznaczonych symbolami: 5MN, 6MN, 7MN,
  - c) realizacji budynków mieszkalnych oraz obiektów budowlanych przeznaczonych na pobyt ludzi w pasie technologicznym napowietrznej linii o napięciu 220 kV,
  - d) składów i magazynów, w tym składów budowlanych,
  - e) usług związanych z obsługą komunikacji, w tym w szczególności warsztatów samochodowych, stacji paliw, myjni samochodowych;
- 4) zasady kształtowania zabudowy, zagospodarowania terenu oraz kształtowania ładu przestrzennego:
  - a) maksymalna intensywność zabudowy - 0,6,
  - b) minimalna intensywność zabudowy - 0,001,
  - c) maksymalna powierzchnia zabudowy w stosunku do powierzchni działki - 45%,
  - d) minimalna powierzchnia biologicznie czynna - 50%,
  - e) maksymalna wysokość zabudowy, z wyjątkiem zabudowy gospodarczej i garażowej - 12,0 m i nie więcej niż 3 kondygnacje nadziemne (w tym poddasze),
  - f) zakazuje się podpiwniczenia budynków mieszkalnych, garażowych i gospodarczych,
  - g) maksymalna wysokość zabudowy gospodarczej i garażowej - 7 metrów i nie więcej niż 1 kondygnacja nadziemna,
  - h) geometria dachu - dachy dwuspadowe i wielospadowe o nachyleniu głównych połaci dachowych od 20° do 45°,
- 5) minimalna powierzchnia nowo wydzielanych działek budowlanych - 900 m<sup>2</sup>;
- 6) ustalenia pkt 5 nie dotyczą wydzielenia działek w celu lokalizacji obiektów budowlanych infrastruktury technicznej oraz powiększenia działek sąsiednich lub regulacji istniejących granic działek;
- 7) minimalna liczba miejsc parkingowych:
  - a) Nakazuje się zapewnienie odpowiedniej ilości miejsc do parkowania w granicach działki własnej wg następujących wskaźników:

- dla usług wbudowanych w budynki mieszkalne - minimum 2 miejsca do parkowania na 1 lokal usługowy,
- dla zabudowy mieszkaniowej - minimum 2 miejsca do parkowania na 1 lokal mieszkalny,
- b) w przypadku realizacji na działce zabudowy o funkcji mieszanej miejsca do parkowania należy obliczyć i zapewnić oddzielnie dla każdej z funkcji.

#### § 14.

Dla terenów wód powierzchniowych śródlądowych oznaczonych symbolami literowymi przeznaczenia terenu WS ustala się:

- 1) Przeznaczenie terenu:
  - a) przeznaczenie podstawowe:
    - wody powierzchniowe śródlądowe;
  - b) przeznaczenie dopuszczalne:
    - sieci i urządzenia infrastruktury technicznej;
- 2) nakazuje się utrzymanie rowów i kanału położonego na terenie WS w istniejącym przebiegu;
- 4) zakazuje się zasypywania lub zabudowywania rowów i kanału położonego na terenie WS z wyłączeniem budowli komunikacyjnych.

ZA ZGODNOŚĆ Z ORYGINAŁEM

MGR INŻ. MAGIEJ JAREK

### Rozdział 2

#### Ustalenia w zakresie komunikacji

- § 15.1. Ustala się obsługę komunikacyjną terenów poprzez układ dróg określonych na rysunku planu jako tereny komunikacji oznaczone symbolami KDL, KDD.
2. W celu realizacji wyznaczonego planem układu dróg ustala się pasy terenu wydzielone liniami rozgraniczającymi na rysunku planu.
  3. Na terenach komunikacji dopuszcza się dotychczasowy sposób wykorzystania tych terenów do czasu ich zagospodarowania zgodnie z planem.
- § 16.1. Dla terenów komunikacji ustala się:

Oznaczenie na rysunku planu	Klasa drogi	Kategoria drogi	Szerokość w liniach rozgraniczających
1KDL	„L” - droga zbiorcza	gminna	12 m przy czym w granicach planu od 3 m do 12m
1KDD	„D” - droga dojazdowa	gminna	10 m przy czym w granicach planu od 4,2 m do 10 m

2. Ustala się dla terenów oznaczonych symbolami KDZ i KDD lokalizację zieleni, urządzeń infrastruktury technicznej, obiektów małej architektury, parkingów oraz urządzeń komunikacyjnych, jako przeznaczenie uzupełniające.
3. Ustala się powiązanie układu komunikacyjnego obszaru planu z układem zewnętrznym poprzez teren 1KDL i 1KDD, 2KDD, 3KDD.
4. Nakazuje się zagospodarowanie terenu i kształtowanie nawierzchni ulic i chodników w sposób umożliwiający bezkolizyjne korzystanie osobom niepełnosprawnym ruchowo.
5. Na drogach publicznych, w strefie zamieszkania i w strefie ruchu nakazuje się wyznaczenie miejsc postojowych przeznaczonych na parkowanie pojazdów zaopatrzonych w kartę parkingową, zgodnie z przepisami odrębnymi.

### Rozdział 3

#### Ustalenia w zakresie infrastruktury technicznej

- § 17.1. Ustala się uzbrojenie terenów w urządzenia infrastruktury technicznej poprzez istniejący, rozbudowywany i projektowany system uzbrojenia.
2. Zachowanie istniejących nadziemnych i podziemnych urządzeń infrastruktury technicznej z dopuszczeniem ich rozbudowy i przebudowy.
  3. Dopuszcza się lokalizowanie obiektów inwestycji celu publicznego z zakresu łączności publicznej na podstawie opracowań technicznych, na całym obszarze planu, jeżeli uciążliwości obiektów i urządzeń nie będą naruszać obowiązujących w tym zakresie przepisów odrębnych, w tym ustawy Prawo lotnicze wraz z aktami wykonawczymi.
- § 18. W odniesieniu do infrastruktury technicznej z zakresu wodociągów:
- 1) nakazuje się przyłączenie do gminnej sieci wodociągowej;
  - 2) ustala się obowiązek projektowania i wykonywania sieci wodociągowej w sposób uwzględniający potrzeby ochrony przeciwpożarowej zgodnie z zasadami określonymi w przepisach odrębnych;
  - 3) ustala się przekrój sieci wodociągowej nie mniejszy niż  $\varnothing 32$  mm.
- § 19. W odniesieniu do infrastruktury technicznej z zakresu kanalizacji sanitarnej i gospodarki wodami

opadowymi i roztopowymi;

- 1) nakazuje się przyłączenie do gminnej sieci kanalizacji sanitarnej z zastrzeżeniem pkt.2;
- 2) przy realizacji zabudowy mieszkaniowej jednorodzinnej do czasu wybudowania gminnej sieci kanalizacji sanitarnej dopuszcza się możliwość odprowadzania ścieków do szczelnych zbiorników bezodpływowych;
- 3) zachowuje się istniejące przydomowe oczyszczalnie ścieków;
- 4) zakazuje się wprowadzania nieoczyszczonych ścieków do wód powierzchniowych lub do gruntu;
- 5) dopuszcza się odprowadzenie wód opadowych lub roztopowych na własny teren nieutwardzony;
- 6) nakazuje się oczyszczenie w stopniu wymaganym w przepisach odrębnych wód opadowych lub roztopowych, ujętych w otwarte lub zamknięte systemy kanalizacyjne, pochodzących z powierzchni zanieczyszczonych o trwałej nawierzchni, w szczególności z terenów dróg i parkingów, przed ich odprowadzeniem do tych systemów kanalizacyjnych, wód lub ziemi;
- 7) nakazuje się kształtowanie powierzchni działek w sposób zabezpieczający sąsiednie tereny i drogi przed powierzchniowym spływem wód opadowych;
- 8) ustala się przekrój sieci kanalizacji sanitarnej i deszczowej nie mniejszy niż  $\varnothing 200$  mm z zastrzeżeniem pkt 9;
- 9) dopuszcza się przekrój kanalizacji sanitarnej tłocznej nie mniejszy niż  $\varnothing 40$ mm.

§ 20. W odniesieniu do infrastruktury technicznej z zakresu elektroenergetyki ustala się:

- 1) zasilanie w energię elektryczną z istniejących lub projektowanych linii kablowych lub napowietrznych 15 kV i 0,4 kV;
- 2) nakazuje się przyłączenia do sieci elektroenergetycznej, z uwzględnieniem ustaleń pkt. 3;
- 3) dopuszcza się korzystania z indywidualnych źródeł energii elektrycznej.

§ 21. W odniesieniu do infrastruktury technicznej z zakresu gazownictwa oraz z zakresu ogrzewania budynków ustala się:

- 1) zaopatrywany w ciepło z własnych źródeł, lokalnie, w oparciu o sieć gazową lub energię elektryczną;
- 2) dopuszcza się wykorzystanie do celów grzewczych oleju opałowego niskosiarkowego, o maksymalnej zawartości siarki palnej na poziomie 0,3%.
- 3) dopuszcza się stosowanie innych, lokalnych systemów grzewczych w oparciu o alternatywne źródła energii, zgodnie z ustawą prawo ochrony środowiska w tym kolektory i baterie słoneczne, pompy ciepłe, paleniska na biomasę i biogazy, energię geotermalną,
- 4) ustala się przekrój sieci gazowej nie mniejszy niż  $\varnothing 32$  mm.

§ 22. W odniesieniu do infrastruktury technicznej z zakresu łączności publicznej ustala dopuszcza się realizację tej infrastruktury na całym obszarze objętym planem, z uwzględnieniem przepisów odrębnych dotyczących w szczególności ochrony środowiska.

§ 23. Ustala się obowiązek zapewnienia warunków do prawidłowego postępowania z odpadami komunalnymi w granicach działki, w szczególności do segregowania i magazynowania odpadów komunalnych przed ich transportem do miejsc odzysku lub unieszkodliwiania.

### DZIAŁ III USTALENIA KOŃCOWE

§ 24. Określa się, że w wyniku uchwalenia planu miejscowego nie wzrośnie wartość terenów objętych planem. W związku z tym wysokość stawki procentowej, służącej naliczeniu jednorazowej opłaty związanej ze wzrostem wartości nieruchomości ustala się w wysokości 0%.

Data ważności wypisu i wyrysu: do dnia 23.02.2017r.

Z up. Wójta

Ewa Gutowska  
KIEROWNIK  
Referatu Urbanistyki  
i Planowania Przestrzennego

#### Załączniki:

Nr 1 - wyrys w skali 1: 2000 (dotyczy uchwały Nr 66/VII/2015)  
Pełny tekst planu do wglądu w Urzędzie Gminy w Lesznowoli.

#### Otrzymują:

1. Pan Maciej Jarek  
ul. Powstańców Warszawy 18 m. 9  
05-500 Piaseczno
2. RUP-a/a.

ZA ZGODNOŚĆ Z ORYGINAŁEM

MGR INŻ. MACIEJ JAREK

Pobrano opłatę skarbową

w wysokości 50 zł 40 ct  
zgodnie z ustawą z dn. 16.11.2006 r.  
o opłacie skarbowej (Dz. U. z 2006 r.  
Nr 225, poz. 1635)

Nr 2016/00902 z dn. 12.02.2016 r.  
przelew bankowy z dn. 17.03.2016 r.

ZA ZGODNOŚĆ Z ORYGINAŁEM

MGR INŻ. MACIEJ JAREK

STAROSTWO POWIATOWE w PIASECY

Wydział Architektoniczno-Budowlany

ul. Chylińska 14

Gmina Lesznowola 05-500 Piaseczno

tel. 22 756-61-63

RUP 6727.A.91.2016.61

dnia 23.02.2016

Z up. Wójta

Ewa Gurtowska

KIEROWNIK

Referatu Urbanistyki i Planowania Przestrzennego



# MIEJSKO

## LEGENDA

### OZNACZENIA GRANIC

- ■ ■ ■ GRANICA OBSZARU
  - LINIA ROZGRANICZ
  - ▲ NIEPRZEKRACZALN
  - ← 5 → WYMIAROWANIE W
- ### PRZEZNACZENIE TERENU

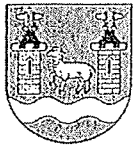
- MN** TEREN ZABUDOWY
- WS** TEREN WÓD POWI
- KDL** TEREN KOMUNIKACJI
- KDD** TEREN KOMUNIKACJI

### OZNACZENIA GRANIC

- ▨ PAS TECHNOLOGICZNY
- ▨ STREFA KONTROLI

### OZNACZENIA GRANIC

- LINIA ENERGETYCZNA
- LINIA ROZGRANICZ



**PROTOKÓŁ NARADY KOORDYNACYJNEJ**  
**nr GEK.6630.292.2016**  
**uzgodnienia dokumentacji projektowej**

Przedmiot narady kordynacyjnej: wodociąg z przyłączami.

Lokalizacja:

gmina: LESZNOWOLA

obręb: WILCZA GÓRA

ulica : Jasna

nr ew. działki: wg zał. mapowego stanowiącego integralną część protokołu

Wnioskodawca: Jarek Maciej - Projektowanie, ul. Powstańców Warszawy 18/9, 05-500 PIASECZNO,

upoważniony prze:

a

W dniu 20

icy Czajewicza 20 odbyło się zebranie narady koordynacyjnej

dotyczące w/w uzgodnienia przebiegu sieci uzbrojenia terenu dla sprawy znak: **GEK.6630.292.2016**

I. Zgodnie z art. 28b ustawy z dnia 17 maja 1989 r. Prawo geodezyjne i kartograficzne (t.j. Dz.U. 2010r Nr. 193 poz. 1287 ze zm.)

1. Sytuowanie projektowanych sieci uzbrojenia terenu na obszarach miast oraz w pasach drogowych na terenie istniejącej lub projektowanej zwartej zabudowy obszarów wiejskich, uzgadnia się na naradach koordynacyjnych organizowanych przez starostę.

2. Przepisu ust. 1 nie stosuje się do:

1) przyłączy;

2) sieci uzbrojenia terenu sytuowanych wyłącznie w granicach działki budowlanej

3. Po otrzymaniu od inwestora lub projektanta dokumentów zawierających propozycję usytuowania projektowanych sieci zamieszczoną na planie sytuacyjnym lub na kopii aktualnej mapy zasadniczej, starosta wyznacza sposób, termin i miejsce przeprowadzenia narady koordynacyjnej, o czym zawiadamia:

a) wnioskodawców;

b) podmioty, które zarządzają sieciami uzbrojenia terenu;

c) wójtów (burmistrzów i prezydentów miast) na terenie których mają być sytuowane projektowane sieci uzbrojenia terenu;

d) inne podmioty, które mogą być zainteresowane rezultatami narady koordynacyjnej, w szczególności zarządzające terenami zamkniętymi, w przypadku sytuowania części projektowanych sieci na tych terenach.

4. Na wniosek inwestora lub projektanta sieci uzbrojenia terenu, podmiotu zarządzającego siecią uzbrojenia terenu lub wójta (burmistrza, prezydenta miasta), uzasadniony w szczególności potrzebą wyeliminowania zagrożeń wynikających z możliwej kolizji między sytuowanymi na tym samym terenie sieciami uzbrojenia terenu, przedmiotem narady koordynacyjnej może być sytuowanie projektowanych sieci uzbrojenia terenu na obszarach innych niż wymienione w ust. 1, lub sytuowanie przyłączy.

5. Zgodnie z art. 15 ust. 1 w/w ustawy:

Znaki geodezyjne, urządzenia zabezpieczające te znaki oraz budowle triangulacyjne podlegają ochronie.

6. Zgodnie z art. 48 ust. 1 pkt. 3 w/w ustawy:

Kto wbrew przepisom art. 15 niszczy, uszkadza, przemieszcza znaki geodezyjne, grawimetryczne lub magnetyczne i urządzenia zabezpieczające te znaki oraz budowle triangulacyjne, a także nie zawiadamia właściwych organów o zniszczeniu, uszkodzeniu lub przemieszczeniu znaków geodezyjnych, grawimetrycznych lub magnetycznych, urządzeń zabezpieczających te znaki oraz budowli triangulacyjnych - podlega karze grzywny.

II. Zgodnie z art. 43 ustawy z dnia 7 lipca 1994 r. Prawo budowlane (Dz.U. z 2013 poz. 1409, z późn. zm.)

Obiekty budowlane wymagające pozwolenia na budowę oraz obiekty, o których mowa w art. 29 ust. 1 pkt 20, (przyłącza: elektroenergetyczne, wodociągowe, kanalizacyjne, gazowe, ciepłe i telekomunikacyjne) podlegają geodezyjnemu wyznaczeniu w terenie, a po ich wybudowaniu - geodezyjnej inwentaryzacji powykonawczej, obejmującej położenie ich na gruncie, zaś obiekty lub elementy obiektów budowlanych, ulegające zakryciu, wymagające inwentaryzacji, podlegają inwentaryzacji przed ich zakryciem.

ZA ZGODNOŚĆ Z ORYGINAŁEM

MGR INŻ. MACIEJ JAREK



05-500 Piaseczno  
 gmina: LESZNOWOLA tel. 22 756-61-63

obręb: WILCZA GÓRA

ulica : Jasna

CZŁONKOWIE NARADY KOORDYNACYJNEJ

Lp	Imię i Nazwisko INSTYTUCJA	Stanowisko	Podpis
1.	PRZEWODNICZĄCY NARADY KOORDYNACYJNEJ	<b>Bez uwag</b> z uwzględnieniem stanowiska PGE Dystrybucja SA	
2.	<i>D. Nowakowski</i> PGE DYSTRYBUCJA S.A.	<i>uzgodniono z uwagą</i>	<i>[Signature]</i>
3.	<i>Pawel Dudkowski</i> NETIA S.A.	<i>bez uwag</i>	<i>[Signature]</i>
4.	ORANGE POLSKA S.A.	<b>Prawidłowo zawiadomiony nie stawiał się</b>	
5.	<i>Mariusz Maikowski</i> POLSKA SPÓŁKA GAZOWNICTWA SP. Z O.O. ODDZIAŁ W WARSZAWIE	<i>uzgodniono</i>	<i>[Signature]</i>
6.	GDDKIA – ODDZIAŁ W WARSZAWIE REJON W	<b>Nie dotyczy</b>	
7.	MAZOWIECKI ZARZĄD DRÓG WOJEWÓDZKICH	<b>Nie dotyczy</b>	
8.	ZARZĄDCA DRÓG POWIATOWYCH	<b>Nie dotyczy</b>	
9.	<i>Maciej Olszyna</i> GMINA - LESZNOWOLA	<i>uzgodniono bez uwag</i>	<i>[Signature]</i>
10.	<i>Sylwia Kalinowska</i> WOJ. ZARZĄD MELIORACJI I URZĄDZEŃ WODNYCH INSPEKTORAT W PIASECZNI	<i>uzgodniono bez uwag</i>	<i>[Signature]</i>
11.	ZAKŁAD GOSPODARKI KOMUNALNEJ W GÓRZE KALWARII	<b>Nie dotyczy</b>	
12.	POLSKIE SIĘCI ELEKTROENERGETYCZNE S.A.	<b>Nie dotyczy</b>	
13.	<i>[Signature]</i> CENTRUM WSPARCIA TELEINFORMATYCZNEGO SIŁ ZBROJNYCH		<i>[Signature]</i>
14.	PRZEDSIĘBIORSTWO WODOCIĄGÓW I KANALIZACJI PIASECZNO	<b>Nie dotyczy</b>	
15.	OPERATOR GAZOCIĄGÓW PRZESYŁOWYCH GAZ-SYSTEM	<b>Nie dotyczy</b> ZA ZGODNOŚĆ Z ORYGINAŁEM	

W naradzie koordynacyjnej brały udział podmioty, które władają sieciami uzbrojenia terenu dla obszaru zgodnego z lokalizacją projektowanej inwestycji oraz inne podmioty, które mogą być zainteresowane rezultata

STAROSTWO POWIATOWE w PIASECZNE  
Wydział Architektoniczno-Budowlany  
ul. Chyliczkowska 14  
05-500 Piaseczno  
tel. 22 756-61-63

UWAGI CZŁONKÓW NARADY KOORDYNACYJNEJ

rud. 2.

POC Dystrybucja S.A. Oddział Warszawa  
Rejon Energetyczny Jeziorna

W miejscach skrzyżowań i zbliżeń z liniami elektroenergetycznymi prace wykonywać ręcznie z zachowaniem szczególnej ostrożności oraz wiedzy technicznej zawartej w PN-E-06125.  
Prace wykonywać wyłącznie po wyłączeniu istniejących urządzeń elektroenergetycznych 3000 napięcia.  
O terminie rozpoczęcia prac ziemnych powiadomić Inspektora Nadzoru i Centrum Dyspozytorskie RE Jeziorna tel. 22 701 32 00 lub 22 701 32 22.  
Prace wykonywać bezwzględnie pod nadzorem uprawnionego pracownika Rejonu Energetycznego Jeziorna.

ZA ZGODNOŚĆ Z ORYGINAŁEM

MGR INŻ.  MACIEJ JAREK

ZA ZGODNOŚĆ Z ORYGINAŁEM

  
MGR INŻ. MACIEJ JAREK



**STAROSTA PIASECZYŃSKI**  
 05-500 Piaseczno, ul. Chylickowska 14  
 N: ocobawia art. 28c. ust. 1 ustawy z dnia 17 maja 1999 r.  
 o geodezji i kartografii (Dz.U. 2010 nr 193 poz. 1267 z późn. zm.)  
 ... się że dokumentacja była przedmiotem narady koordynacyjnej.  
 Narada koordynacyjna w formie zebrania odbyła się  
 dnia 20.05.2016 r. ....  
 w Zespole ds. Usług Koordynacji Dokumentacji Projektowej  
 w Wydziale Geodezji i Katastru, ul. Czajkiewicza 20, 05-500 Piaseczno.  
 (zgodnie z uzbrojeniem sieci uzbrojenia terenu podlega wytyczeniu  
 i geodezyjnej inwentaryzacji powykonawczej przed ich zwróceniem przez  
 ... wykonania prac geodezyjnych zgodnie z art. 43 ustawy  
 z dnia 7 lipca 1994 r. Prawo budowlane. (Dz.U. z 2013 poz. 409, z późn. zm.)

*Przewodzący narady*  
*(Przewodzący narady)*  
*3 EK 66330 2015 6671*  
 sygn. dokumentu)

ZA ZGODNOŚĆ Z ORYGINAŁEM  
 MGR INŻ. *Jarek* MACIEJ JAREK

Posiadać się że niniejszy dokument został opracowany w  
 wyniku prac geodezyjnych i kartograficznych, których rezultat  
 zawarty jest w niniejszym wpisanym do ewidencji materiałów  
 państwowych planie robót geodezyjnych i kartograficznych  
 Organ prowadzący ewidencję geodezyjną i kartograficzną  
 Wydział Geodezji i Katastru, ul. Czajkiewicza 20, 05-500 Piaseczno  
 Identyfikator ewidencyjny: 0028  
 Nazwa obiektu: 441/34/36  
 Data wpisania opisu do ewidencji: 30 GRU. 2015  
 Imię i nazwisko, data i podpis osoby reprezentującej organ: 30 GRU. 2015  
 Starosta Piaseczyńskiego  
 Podpis: *Elzbieta Grabowska*

Usytuowanie stałego / prowizorycznego  
 przewodu podciągającego na odc. od ...1... do ...20...  
 wkreślono do realizacji  
 Piaseczno, dn. 5.05.2016  
 wykonawca  
 PROJEKTOWANIE, KOSZTORYSOWANIE  
 I NADZÓRSTWO NAD ROBOTAMI  
 w Urzędzie Sanitarnym  
 Maciej Jarek  
 Powiatowy Warsztaty 18 maj  
 05-500 Piaseczno NIP 1290033093  
 REGON 010006614

Dane o projekcie		Geodezja i Kartografia
PRZY UJ	Geodezja i Kartografia	Geodezja i Kartografia
Jednostka ewidencyjna	identyfikator	141803
Obreń ewidencyjny	nazwa	LS/ZNOWOLA
	identyfikator	0028
	nazwa	WILCZA GÓRA
Działka ewidencyjna	identyfikator	6/18, 6/19
Skala mapy	1:500	
Nazwa układu współrzędnych	prostokątnych płaskich	2000
	wysokości	KR86

Oznaczenie granic, który był przedmiotem aktualizacji:  
 Oznaczenie informacji składowych gruntowych mających nie ustalano  
 wpływa na zagospodarowanie gruntów określonych w  
 granicach projektowanej inwestycji p  
 Celem zmierni symboli koloru czyłba gruntowego, który nie  
 jest stosowany w bazie danych ewidencji gruntów i budynków  
 Nie wykazano się stniem w terenie innych nie wykazanych na niniejszej mapie  
 urządzeń podziemnych, które nie były ogłoszone do inwentaryzacji

Geodeza Uprawion  
 Grzegorz Wojdak  
 05-504 Złotokłós  
 ul. Piaseczyńska 34  
 Zdob. 20.05.2016  
 Kierownik robót

Wójt Gminy Lesznowola  
ul. Gminnej Rady Narodowej 60  
05-506 Lesznowola

RDM.7230.1.29.2016.PP

STAROSTWO POWIATOWE w PIASECZNYM  
Lesznowola, dnia 18.02.2016r.

ul. Chyliczkowska 19/1  
Stwierdza się, że decyzja Nr 49/14/2016  
z dnia 18.02.2016r. 61-63  
stała się ostateczna dnia 15.03.2016  
Lesznowola, dnia 17.03.2016

### DECYZJA Nr 49/2016

Na podstawie art. 39 ust. 1a, 3 i 5 ust. 1 publicznych (t. j. Dz. U. z 2015r., poz. 460 ze postępowania administracyjnego (t.j. Dz. U. z 201

Z up. Wójta  
Karolina Maria Pichnej  
INSPEKTOR  
Biuro Drogi i Mostów

po rozpatrzeniu wniosku złożonego przez Panią Sy \_\_\_\_\_ kier o wyrażenie zgody na lokalizację urządzenia w pasie drogi gminnej

#### zezwalam:

na lokalizację w pasie drogowym drogi gminnej – ul. Jasna (280348W), dz. nr ew. 37, 6/20 w miejscowości Wilcza Góra urządzenia niezwiązanego z funkcjonowaniem drogi – sieć wodociągowa, zgodnie z załącznikiem graficznym do niniejszej decyzji, przy zachowaniu następujących warunków:

1. Gmina Lesznowola nie bierze odpowiedzialności za uszkodzenie urządzenia przy robotach utrzymaniowych na drodze.
2. Przed rozpoczęciem robót budowlanych Inwestor jest zobowiązany do uzyskania pisemnej zgody od Wykonawcy ul. Jasnej - firmy Fal Bruk Sp. z o.o. Sp. komandytowa na włączenie się do istniejącego wodociągu zlokalizowanego pod jezdnią oraz do dnia 16.12.2019r. przejmuje gwarancję na roboty objęte niniejszą decyzją.
3. Naruszony pas drogowy należy przywrócić do stanu pierwotnego zgodnie z przepisami i warunkami zawartymi w rozporządzeniu Ministra Transportu i Gospodarki Morskiej z dn. 2 marca 1999r. w sprawie warunków technicznych, jakim powinny odpowiadać drogi i ich usytuowanie (Dz. U. 43 poz. 430).
4. Jeżeli budowa, przebudowa lub remont drogi wymagać będzie przełożenia urządzenia, koszt tego przełożenia poniesie jego Właściciel.

Jednocześnie informuję, iż udostępniam teren pasa drogowego drogi gminnej – ul. Jasna w miejscowości Wilcza Góra dla potrzeb oświadczenia o posiadaniu prawa do dysponowania nieruchomością na cele budowlane w zakresie wynikającym z niniejszej decyzji.

### POUCZENIE

Przed rozpoczęciem robót budowlanych inwestor jest zobowiązany do:

- 1) sporządzenia planu sytuacyjnego na kopii aktualnej mapy zasadniczej lub mapy jednostkowej przyjętej do państwowego zasobu geodezyjnego i kartograficznego,
- 2) uzyskania zezwolenia zarządcy drogi na zajęcie pasa drogowego, dotyczącego prowadzenia robót w pasie drogowym i na umieszczenie w nim obiektu lub urządzenia.

Od decyzji służy stronie prawo wniesienia odwołania do Samorządowego Kolegium Odwoławczego w Warszawie, za moim pośrednictwem w terminie 14 dni od daty doręczenia decyzji.

Otrzymują :

1. Wnioskodawca
2. a/a

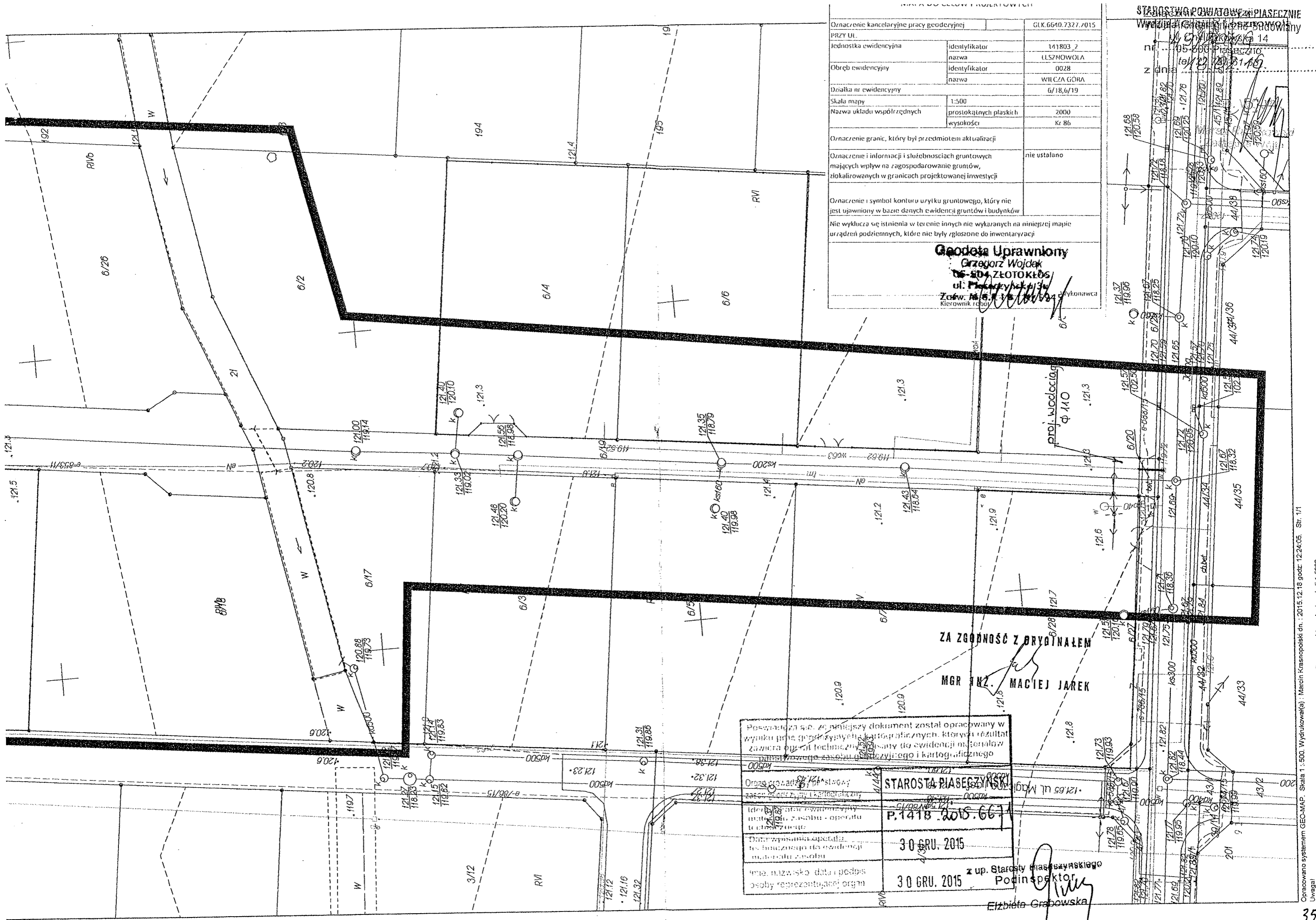


ZA ZGODNOŚĆ Z ORYGINAŁEM

MGR INŻ. MACIEJ JAREK

Zwolnione od opłaty skarbowej;  
Załącznik do ustawy z dn. 16.11.2005  
o opłacie skarbowej: 49. Dz. U. z 2015 poz. 183

część ..... ust ..... kol. i pkt ..... 9

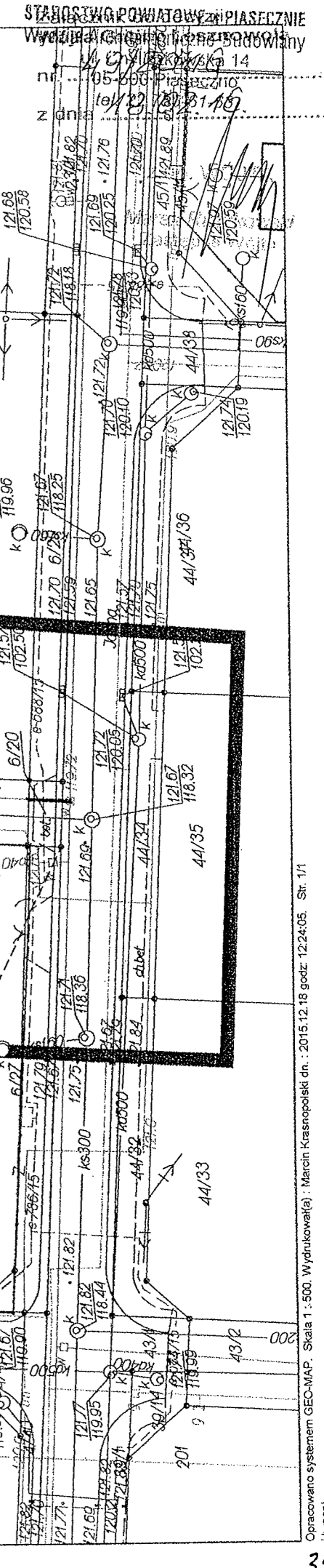


Oznaczenie kancelaryjne pracy geodezyjnej		GLK.6640.7327.7015
PRZY UL.		
Jednostka ewidencyjna	identyfikator	141803_2
	nazwa	ULSZNOWOLA
Obręb ewidencyjny	identyfikator	0028
	nazwa	WILCZA GÓRA
Działka nr ewidencyjny		6/18,6/19
Skala mapy	1:500	
Nazwa układu współrzędnych	prostokątnych płaskich	2000
	wysokości	Kr 86
Oznaczenie granic, który był przedmiotem aktualizacji		
Oznaczenie i informacji i służebnościach gruntowych mających wpływ na zagospodarowanie gruntów, zlokalizowanych w granicach projektowanej inwestycji		
Oznaczenie i symbol konturu użytku gruntowego, który nie jest ujawniony w bazie danych ewidencji gruntów i budynków		
Nie wyklucza się istnienia w terenie innych nie wykazanych na niniejszej mapie urządzeń podziemnych, które nie były zgłoszone do inwentaryzacji		

**Geodeta Uprawniony**  
**Grzegorz Wojdek**  
 05-504 ZŁOTOKŁOS  
 ul. Piaseczyńska 33  
 Zetw. 16.6.14 / 118.25  
 Kierownik robót

Poswiadczenie, że niniejszy dokument został opracowany w wyniku prac geodezyjnych i kartograficznych, których rezultatem jest plan techniczny, służy do ewidencji materiałów i kartograficznego zasobu i jest zgodny z przepisami o inwentaryzacji i kartografii	
Opracował: Grzegorz Wojdek	STAROSTA PIASECZYŃSKI
Identyfikator ewidencyjny materiału zasobu - operatu technicznego	P.1418.2015.6671
Data wpisania operatu do ewidencji materiału zasobu	30 GRU. 2015
Imię, nazwisko, data i podpis osoby reprezentującej organ	30 GRU. 2015 z up. Starosta Piaseczyńskiego Podinspektor

Elżbieta Grabowska



W/IPI-4105.K.Piaseczyński.177.AB/15

Piaseczno, dnia 04.02.2016 r.

**Maciej Jarek**

Ul. Powstańców Warszawy 18 m.9  
05-500 Piaseczno

*Dotyczy uzgodnienia projektu trasy sieci wodociągowej na działkach nr ew. 6/12, 6/13, 6/15, 6/16, 6/22, 6/23, 6/24, 6/25, 6/26, 6/18, 6/19, 6/20, 21, 37 we wsi Wilcza Góra, gm. Lesznówola.*

W odpowiedzi na wniosek z dnia 21.01.2016 roku, Wojewódzki Zarząd Melioracji i Urządzeń Wodnych w Warszawie Oddział w Warszawie Inspektorat w Piasecznie informuje, że na przedmiotowym terenie znajdują się:

- Rzeka Kanał Piaseczyński, która zgodnie z załącznikiem nr 2 do Rozporządzenia Rady Ministrów z dnia 17.12.2002 roku *w sprawie śródlądowych wód powierzchniowych lub ich części stanowiących własność publiczną* (Dz. U. z 2003 r. Nr 16 poz. 49) prowadzi śródlądowe wody powierzchniowe lub ich części, stanowiące własność publiczną, istotne dla regulacji stosunków wodnych na potrzeby rolnictwa.
- Podziemne urządzenia melioracji wodnych szczegółowych których orientacyjne trasy wrysowano kolorem niebieskim na załączonej mapie sytuacyjno – wysokościowej w skali 1:500 z podaniem średnic, głębokości oraz kierunku spływu zbieranej wody. Urządzenia te zostały wykonane w 1969 roku w ramach zadania “Wilcza Góra”.

Wobec powyższego wykonanie inwestycji zaleca się przeprowadzić z zachowaniem następujących warunków:

**I. W odniesieniu do Kanału Piaseczyńskiego:**

1. Wykonać przejścia poniżej dna Kanału Piaseczyńskiego metodą bezwykopową.
2. Rury osłonowe należy umieścić na głębokości minimum 1,5 m poniżej dna rzeki licząc od górnej tworzącej rury osłonowej.
3. Rury osłonowe winny być wydłużone poza górne krawędzie skarp rzeki po minimum 3,0 m w każdą stronę.
4. Prace ziemne należy wykonywać w odległości nie mniejszej niż 3,0 m od górnej krawędzi skarp Kanału Piaseczyńskiego.
5. Oznakowanie, słupki informacyjne, przepompownie wraz z ogrodzeniem można lokalizować w odległości nie mniejszej niż 3,0 m od górnej krawędzi skarp Kanału Piaseczyńskiego.
6. Wszelkie uszkodzenia koryta należy niezwłocznie usunąć na koszt Inwestora. Teren wokół należy uporządkować, zgodnie z zaleceniami administratora rzeki.

ZA ZGODNOŚĆ Z ORYGINAŁEM

7. O terminie rozpoczęcia prac należy poinformować Inspektorat WZMiUW w Piasecznie z trzydniowym wyprzedzeniem.

## II. W odniesieniu do rurociągów drenarskich:

1. Urządzenia melioracji wodnych szczegółowych nie posiadają geodezyjnej inwentaryzacji powykonawczej wobec czego należy sprawdzić ich usytuowanie w terenie.
  2. Miejsca kolizji przewodów wodociagowych z rurociągami drenarskimi należy zaprojektować tak, aby nie dopuścić do uszkodzenia urządzeń melioracyjnych.
  3. Trasę rurociągów wodociagowych należy zaprojektować z zachowaniem odpowiedniej odległości od rurociągów melioracyjnych. Odległość ta nie może być mniejsza niż 0,5 m (licząc od górnych tworzących).
  4. W przypadku braku możliwości zaprojektowania inwestycji w sposób zapewniający jej bezkolizyjność z urządzeniami melioracyjnymi dopuszcza się ich przebudowę.
  5. Po wykonaniu ewentualnej przebudowy urządzeń melioracyjnych, należy przesłać do Inspektoratu WZMiUW w Piasecznie mapę powykonawczą – celem uaktualnienia ewidencji wód, urządzeń melioracji wodnych oraz zmeliorowanych gruntów.
- Zgodnie z art. 122 w związku z art. 9 ust. 2 pkt 1 lit. b ustawy z dnia 18 lipca 2001 r. *Prawo wodne* (Dz. U. z 2015 r. poz. 469 ze zm.) na przebudowę urządzeń melioracji wodnych szczegółowych oraz przeprowadzenie wodociągu przez Kanał Piaseczyński należy uzyskać pozwolenie wodnoprawne we właściwym miejscowo starostwie.
  - Przeprowadzenie przez Kanał Piaseczyński wodociągu wymagać będzie zawarcia umowy z Delegaturą w Radomiu Urzędu Marszałkowskiego Województwa Mazowieckiego na zajęcie gruntu pokrytego wodami Skarbu Państwa – zgodnie z art. 20 ustawy *Prawo wodne*.

Integralną częścią pisma jest mapa sytuacyjno – wysokościowa w skali 1:500 ostemplowana pieczęcią Inspektoratu WZMiUW w Piasecznie.

**Inwestor jest odpowiedzialny za poinformowanie wykonawcy o istnieniu urządzeń melioracyjnych na przedmiotowym terenie oraz o konieczności ich ochrony przed uszkodzeniem.**

Urządzenia melioracyjne podlegają ochronie na podstawie przepisów ustawy *Prawo wodne*. Za nieprzestrzeganie przepisów ww. ustawy zgodnie z art. 190-194 grozi kara grzywny, ograniczenia wolności bądź pozbawienia wolności.

Załącznik: mapa sytuacyjno – wysokościowa w skali 1:500

Kierownik Inspektoratu  
mgr inż. Dorota Winiarska

### Do wiadomości:

1. Oddział WZMiUW w Warszawie - UW/W
2. Inspektorat WZMiUW w Piasecznie - aa

ZA ZGODNOŚĆ Z ORYGINAŁEM

MGR INŻ. MACIEJ JAREK





MAPA DO CEŁÓW PROJEKTOWYCH

Starostwo Powiatowe w Piasecznie  
 Wydział Geodezji i Katastru  
 ul. Wyczkowska 14  
 05-500 Piaseczno  
 tel. 2758-61-63

Oznaczenie kancelaryjne pracy geodezyjnej		GER.6640.7327.2015
PRZY UJL		
Jednostka ewidencyjna	identyfikator	141803_2
	nazwa	LESZNOWOŁA
Obsz. ewidencyjny	identyfikator	0028
	nazwa	WITCZA GÓRA
Działka nr ewidencyjny		6/18, 6/19
Skala mapy		1:500
Nazwa układu współrzędnych	prostokątnych płaskich	2000
	wysokości	KR86

Oznaczenie granic, który był przedmiotem aktualizacji

Oznaczenie informacji o istniejących punktach mających wpływ na zagospodarowanie gruntów lokalizowanych w granicach projektowanej inwestycji

Oznaczenie symbol konturu użytku gruntowego, który nie jest opisanym w bazie danych ewidencyjnych i budynków

nie wyklucza się istnienia w terenie innych nie wykazanych na niniejszej mapie urządzeń podziemnych, które nie były zgłoszone do inwentaryzacji

Geodeta Uprawniony  
 Grzegorz Wojciechowski  
 ul. Piaseczyńska 13  
 05-500 Piaseczno  
 Kierownik robót

Wojewódzki Zarząd Melioracji  
 i Urządzeń Wodnych w Warszawie  
 Oddział w Warszawie  
 Inspektorat w Piasecznie  
 05-500 Piaseczno, ul. Kościuszki 22  
 tel./fax 756-73-04

Piaseczno, dnia 30.12.2015  
 Uzgodniono pismem  
 z dnia 30.12.2015

Inspektor  
 inż. Paweł Kalachowski

ZA ZGODNOŚĆ Z PRYMACIEM

MGR INŻ. MACIEJ JAREK

Pozostałe punkty niniejszego dokumentu zostały opracowane w wyniku prac geodezyjnych i kartograficznych, których rezultaty zawieszono w formie mapy ewidencyjnej w wydziale geodezji i katastru

STAROSTA PIASECZYŃSKI  
 Elżbieta Grabowska

30 GRU. 2015

30 GRU. 2015

Podinspektor

W/IPI.4105.K.Piaseczyński.177.1.DW/16

Warszawa, dnia 23.02.2016 r.

W nawiązaniu do pisma z dnia 19.02.2016 roku Wojewódzki Zarząd Melioracji i Urzędzeń Wodnych Oddział w Warszawie informuje, że zgodnie z art. 11 pkt 1 ppkt 4 ustawy z dnia 18 lipca 2001 r. *Prawo wodne* (Dz. U. z 2015 r. poz. 469 ze zm.) prawa właścicielskie w stosunku do wód publicznych istotnych dla regulacji stosunków wodnych na potrzeby rolnictwa, służących polepszeniu zdolności produkcyjnej gleby i ułatwieniu jej uprawy, stanowiących własność Skarbu Państwa wykonuje marszałek województwa jako zadanie z zakresu administracji rządowej. Zatem w oparciu o Zarządzenie nr 587/2014 Marszałka Województwa Mazowieckiego z dnia 9 września 2014 roku w sprawie udzielenia upoważnienia Panu Robertowi Kęsy – Dyrektorowi WZMiUW w Warszawie i Pełnomocnictwa dla Dyrektora WZMiUW Oddział w Warszawie z dnia 15.09.2014 roku (w załączeniu) niniejszym wrażamy zgodę na przeprowadzenie przewodu wodociagowego pod dnem Kanału Piaseczyńskiego pod warunkiem wykonania inwestycji zgodnie z wydanymi warunkami zawartymi w piśmie znak W/IPI.4105.K.Piaseczyński.177.AB/16 z dnia 4.02.2016 roku.

Ponadto informujemy, że wyrażenie zgody na dysponowanie nieruchomością na cele budowlane gruntami Skarbu Państwa oznaczonymi jako wody płynące wymaga zawarcia stosownej umowy z Delegaturą Urzędu Marszałkowskiego w Radomiu za pośrednictwem WZMiUW.

Załączniki:

1. Zarządzenie nr 587/2014 z dnia 9.09.2014 roku
2. Pełnomocnictwo z dnia 15.09.2014 roku

Do wiadomości:

1. WZMiUW Oddział Warszawa
2. WZMiUW Inspektorat w Piaseczynie – aa

DYREKTOR ODDZIAŁU  
WZMiUW w Warszawie

  
mgr inż. Marek Pokorski

ZA ZGODNOŚĆ Z ORYGINAŁEM

  
MGR INŻ. MACIEJ JAREK

sprawie udzielenia upoważnienia Panu Robertowi Kęsy - Dyrektorowi Wojewódzkiego Zarządu Melioracji i Urządzeń Wodnych w Warszawie.

Na podstawie art. 43 ust. 1 i ust. 3 ustawy z dnia 5 czerwca 1998 r. o samorządzie województwa (Dz. U. z 2013 r. Nr 596 i 645 oraz z 2014 r. poz. 379) w związku z § 6 ust. 1 i § 7 ust. 4 Statutu Wojewódzkiego Zarządu Melioracji i Urządzeń Wodnych w Warszawie, stanowiącego załącznik do uchwały Nr 167/14 Sejmiku Województwa Mazowieckiego z dnia 16 czerwca 2014 r. w sprawie nowego brzmienia Statutu Wojewódzkiego Zarządu Melioracji i Urządzeń Wodnych w Warszawie (Dz. Urz. Woj. Maz. poz 6078) - zarządza się, co następuje:

§ 1.

Upoważnia się Pana Roberta Kęsy - Dyrektora Wojewódzkiego Zarządu Melioracji i Urządzeń Wodnych w Warszawie do reprezentowania Marszałka Województwa Mazowieckiego i załatwiania w jego imieniu spraw wynikających z ustawy z dnia 5 czerwca 1998 r. o samorządzie województwa, ustawy z dnia 18 lipca 2001 r. Prawo wodne (Dz. U. z 2012 r. poz. 145, z późn. zm.<sup>1</sup>), ustawy z dnia 27 marca 2003 r. o planowaniu i zagospodarowaniu przestrzennym (Dz. U. z 2012 r. poz. 647, z późn. zm.<sup>2</sup>) oraz określonych w Statucie Wojewódzkiego Zarządu Melioracji i Urządzeń Wodnych w Warszawie, a w szczególności do:

- 1) prowadzenia czynności związanych z wykonywaniem przez Marszałka Województwa Mazowieckiego praw właścicielskich w stosunku do wód publicznych stanowiących własność Skarbu Państwa istotnych dla regulacji stosunków wodnych na potrzeby rolnictwa, służących polepszeniu zdolności produkcyjnej gleby i ułatwieniu jej uprawy, oraz w stosunku do tzw. „wód pozostałych” (art. 11 ust. 1 pkt 4 ustawy z dnia 18 lipca 2001 r. Prawo wodne) z wyłączeniem oddawania gruntów pokrytych wodami, stanowiących własność Skarbu Państwa określonych w art. 20 ust. 1 i ust. 6a ustawy Prawo wodne, w użytkowanie oraz w użyczenie;
- 2) gospodarowania w formach prawem przewidzianych gruntami i innym powierzonym mieniem związanym z gospodarką wodną, stanowiącym własność Skarbu Państwa (art. 14 ust. 3 i 4 ustawy z dnia 18 lipca 2001 r. Prawo wodne);
- 3) wykonywania obowiązków właściciela wody w stosunku do wód publicznych stanowiących własność Skarbu Państwa w stosunku do których Marszałek Województwa Mazowieckiego wykonuje prawa właścicielskie (art. 21, art. 22, art. 26 ustawy z dnia 18 lipca 2001 r. Prawo wodne);
- 4) prowadzenia, w imieniu Marszałka Województwa Mazowieckiego, ewidencji wód istotnych dla regulacji stosunków wodnych na potrzeby rolnictwa, urządzeń melioracji wodnych oraz zmeliorowanych gruntów oraz udostępniania jej do wglądu i udzielania informacji w zakresie prowadzonej ewidencji (art. 70 ust. 3 i 3a ustawy z dnia 18 lipca 2001 r. Prawo wodne);
- 5) programowania, planowania, nadzorowania wykonywania, w imieniu Marszałka Województwa Mazowieckiego urządzeń melioracji wodnych szczegółowych w trybie o którym mowa w art. 74 ust. 2 ustawy Prawo wodne, urządzeń melioracji wodnych podstawowych oraz utrzymywania urządzeń melioracji wodnych podstawowych (art. 75 ust. 1 ustawy z dnia 18 lipca 2001 r. Prawo wodne);
- 6) przygotowania i realizacji zadań inwestycyjnych, w tym współfinansowanych ze środków Unii Europejskiej, dotyczących zabezpieczenia przeciwpowodziowego oraz gospodarki wodnej w rolnictwie;
- 7) dokonywania uzgodnień wymaganych przy wydawaniu decyzji o ustaleniu lokalizacji inwestycji celu publicznego i decyzji o warunkach zabudowy (art. 53 ust. 4 pkt 6 i art. 60 ust. 1 ustawy z dnia 27 marca 2003 r. o planowaniu i zagospodarowaniu przestrzennym);
- 8) sprawowania, w imieniu Marszałka Województwa Mazowieckiego, nadzoru i kontroli nad działalnością związków spółek wodnych (art. 178 w związku z art. 164 ustawy z dnia 18 lipca 2001 r. Prawo wodne);
- 9) reprezentowania interesów Marszałka Województwa Mazowieckiego przed sądami powszechnymi, sądami administracyjnymi, organami administracji publicznej oraz organami egzekucyjnymi w zakresie spraw, o których mowa w pkt 1-8, z prawem do udzielania dalszych pełnomocnictw.

§ 2.

Upoważnienie jest ważne w okresie pełnienia przez Roberta Kęsy funkcji Dyrektora Wojewódzkiego Zarządu Melioracji i Urządzeń Wodnych w Warszawie.

§ 3.

Wykonanie zarządzenia powierza się Dyrektorowi Wojewódzkiego Zarządu Melioracji i Urządzeń Wodnych w Warszawie.

§ 4.

Traci moc zarządzenie Nr 441/13 Marszałka Województwa Mazowieckiego z dnia 12 września 2013 r. w sprawie udzielenia upoważnienia Panu Robertowi Kęsy, Dyrektorowi Wojewódzkiego Zarządu Melioracji i Urządzeń Wodnych w Warszawie.

§ 5.

Zarządzenie wchodzi w życie z dniem podpisania.

ZA ZGODNOŚĆ Z ORYGINAŁEM

MGR INŻ. MACIEJ JAREK

Marszałek  
Województwa Mazowieckiego

Adam Struzik

<sup>1</sup> Zmiany tekstu jednolitego wymienionej ustawy zostały ogłoszone w Dz. U. z 2012 r. 951 i 1513, z 2013 r. poz. 21 i 185, z 2014 r. poz. 659, 822 i 850, z 2013 r. poz. 21.  
<sup>2</sup> Zmiany tekstu jednolitego wymienionej ustawy zostały ogłoszone w Dz. U. z 2012 r. 951 i 1445, z 2013 r. poz. 21, 405, 1238 i 1446, z 2014 r. poz. 370 i 768.

## PEŁNOMOCNICTWO

Na podstawie § 1 pkt 9 Zarządzenia Nr 587/2014 Marszałka Województwa Mazowieckiego z dnia 9 września 2014 r. w związku z § 7 pkt 1 i § 9 Statutu Wojewódzkiego Zarządu Melioracji i Urządzeń Wodnych nadanej Uchwałą Nr 167/14 Sejmiku Województwa Mazowieckiego z dnia 16 czerwca 2014 r. upoważniam,

**Pana Marka Pokorskiego**  
**Dyrektora Oddziału Warszawa**  
**Wojewódzkiego Zarządu Melioracji i Urządzeń Wodnych**

do reprezentowania interesów Marszałka Województwa Mazowieckiego, przed sądami powszechnymi, sądami administracyjnymi, organami administracji publicznej oraz organami egzekucyjnymi w zakresie:

- 1) prowadzenia czynności związanych z wykonywaniem przez Marszałka Województwa Mazowieckiego praw właścicielskich w stosunku do wód publicznych stanowiących własność Skarbu Państwa istotnych dla regulacji stosunków wodnych na potrzeby rolnictwa, służących polepszeniu zdolności produkcyjnej gleby i ułatwieniu jej uprawy, oraz w stosunku do tzw. „wód pozostałych” (art. 11 ust. 1 pkt 4 ustawy z dnia 18 lipca 2001 r. Prawo wodne) z wyłączeniem oddawania gruntów pokrytych wodami, stanowiących własność Skarbu Państwa określonych w art. 20 ust. 1 i ust. 6a ustawy Prawo wodne, w użytkowanie oraz w użyczenie;
- 2) gospodarowania w formach prawem przewidzianych gruntami i innym powierzonym mieniem związanym z gospodarką wodną, stanowiącym własność Skarbu Państwa (art. 14 ust. 3 i 4 ustawy z dnia 18 lipca 2001 r. Prawo wodne);
- 3) wykonywania obowiązków właściciela wody w stosunku do wód publicznych stanowiących własność Skarbu Państwa w stosunku, do których Marszałek Województwa Mazowieckiego wykonuje prawa właścicielskie (art. 21, art. 22, art. 26 ustawy z dnia 18 lipca 2001 r. Prawo wodne);
- 4) prowadzenia, w imieniu Marszałka Województwa Mazowieckiego, ewidencji wód istotnych dla regulacji stosunków wodnych na potrzeby rolnictwa, urządzeń melioracji wodnych oraz zmeliorowanych gruntów oraz udostępniania jej do wglądu i udzielania informacji w zakresie prowadzonej ewidencji (art. 70 ust. 3 i 3a ustawy z dnia 18 lipca 2001 r. Prawo wodne);
- 5) programowania, planowania, nadzorowania wykonywania, w imieniu Marszałka Województwa Mazowieckiego urządzeń melioracji wodnych szczegółowych w trybie, o którym mowa w art. 74 ust. 2 ustawy Prawo wodne, urządzeń melioracji wodnych podstawowych oraz utrzymywania urządzeń melioracji wodnych podstawowych (art. 75 ust. 1 ustawy z dnia 18 lipca 2001 r. Prawo wodne);
- 6) przygotowania i realizacji zadań inwestycyjnych, w tym współfinansowanych ze środków Unii Europejskiej, dotyczących zabezpieczenia przeciwpowodziowego oraz gospodarki wodnej w rolnictwie;
- 7) sprawowania, w imieniu Marszałka Województwa Mazowieckiego, nadzoru i kontroli nad działalnością związków spółek wodnych (art. 178 w związku z art. 164 ustawy z dnia 18 lipca 2001 r. Prawo wodne);
- 8) udzielania dalszych pełnomocnictw w zakresie spraw, o których mowa w pkt 1-7 za zgodą Dyrektora Zarządu Melioracji.

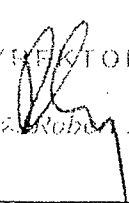
Pełnomocnictwo jest ważne w okresie pełnienia przez Pana Marka Pokorskiego funkcji Dyrektora - Oddziału Warszawa Wojewódzkiego Zarządu Melioracji i Urządzeń Wodnych.

Jednocześnie traci moc pełnomocnictwo OA 0210/132/2012 z dnia 10 kwietnia 2012 r.

ZA ZGODNOŚĆ Z ORYGINAŁEM

MGR INŻ.  MACIEJ JAREK

DYREKTOR

  
mgr inż. Robert Kęsy

## Starosta Piaseczyński

05-500 Piaseczno  
ul. Chyliczkowska 14  
OSR.6342.2.2016.MG

### Zaświadczenie

Zgodnie z art. 217 § 1 i § 2 pkt 2) ustawy z dnia 14 czerwca 1960 roku Kodeks postępowania administracyjnego (Dz. U z 2016 roku poz. 23), zaświadcza się, iż w ustawowym terminie 30 dni, tutejszy organ nie zgłosił sprzeciwu w drodze decyzji, do zgłoszonego zgodnie z art. 123a ust. 1 pkt. 4) ustawy z dnia 18 lipca 2001 roku Prawo Wodne (Dz. U. z 2015 roku poz. 469 z późn. zm.) w dniu 10.06.2016 roku przez Panią Sylwią Wesołowską-Betkier przejścia przewodem wodociągowym z rur PE Ø110mm w rurze osłonowej PE Ø 225mm pod dnem Kanału Piaseczyńskiego zlokalizowanego na działce nr ewid. 21 w miejscowości Wilcza Góra, gm. Lesznowola. Zaświadczenie wydaje się na wniosek Pani Sylwii Wesołowskiej-Betkier.

Z. M. STAROSTY  
mgr inż. Maciej Sylwiński  
MACIEJ JAREK  
WYDZIAŁ ARCHITEKTONICZNO-BUDOWLANY  
UL. CHYLICZKOWSKA 14

Otrzymują:

- 1.
- 2.

Na podstawie części II pkt 21 załącznika do ustawy z dnia 16 listopada 2006 r. o opłacie skarbowej (Dz. U. z 2015 r. poz. 783 z późn. zm.) i rozporządzenia Ministra Finansów z dnia 21 grudnia 2006 roku w sprawie dokumentowania zapłaty opłaty skarbowej oraz trybu jej zwrotu (Dz. U. Nr 246, poz. 1804), opłata skarbową w wysokości 17,00 zł za wydanie zaświadczenia została uiszczona na rachunek Urzędu Miasta i Gminy Piaseczno przy ul. Kościuszki 5 w Piasecznie na nr rachunku: 56 1060 0076 000 3310 0018 5078.

Starostwo Powiatowe w Piasecznie  
ul. Chyliczkowska 14  
05-500 Piaseczno

PODINSPEKTOR

Monika Głuchowiecka-Jarek

ZA ZGODNOŚĆ Z ORYGINAŁEM

MGR INŻ. MACIEJ JAREK

UMOWA NR 128/16/R  
ODDANIA W UŻYTKOWANIE GRUNTÓW POKRYTYCH WODAMI

zawarta w Radomiu dnia 01 sierpnia 2016 roku między:  
Skarbem Państwa reprezentowanym przez Marszałka Województwa Mazowieckiego z siedzibą w Warszawie,  
przy ul. Jagiellońskiej 26, w imieniu którego, na podstawie pełnomocnictwa udzielonego aktem notarialnym  
Repertorium A nr 7331/2015 z dnia 23 października 2015 r. działła:

Jan Bartosz – Dyrektor Delegatury Urzędu Marszałkowskiego Województwa Mazowieckiego w Radomiu zwany  
dalej „Marszałkiem”

ul. Polnej Róży 9 m 4, 02-798 Warszawa, nr PESEL 62080305309  
zwany dalej „Użytkownikiem,” o następującej treści:

§ 1.

Marszałek stwierdza, iż wykonuje na podstawie art. 11 ust.1 pkt 4 ustawy z dnia 18 lipca 2001 r. *Prawo wodne* (tekst jednolity Dz. U. z 2015 r., poz. 469), jako zadanie z zakresu administracji rządowej wykonywane przez samorząd województwa, prawa właścicielskie w stosunku do wód publicznych stanowiących własność Skarbu Państwa.

§ 2.

1. Marszałek oddaje Użytkownikowi w użytkowanie grunty pokryte wodami zgodnie z Załącznikiem Nr 1 do umowy.
2. Załącznik Nr 1 do umowy określa na podstawie art. 20 ustawy z dnia 18 lipca 2001 r. – *Prawo wodne* oraz Rozporządzenia Rady Ministrów z dnia 18 stycznia 2006 r. w sprawie wysokości opłat rocznych za oddanie w użytkowanie gruntów pokrytych wodami (Dz. U z 2006 r. Nr 13, poz. 90):
  - 1) wykaz gruntów oddanych w użytkowanie ze wskazaniem dla każdego z gruntów:
    - a) miejsca jego położenia;
    - b) nr ewidencyjnego i obrębu geodezyjnego działki;
    - c) powierzchni oddanej w użytkowanie w m<sup>2</sup>;
    - d) celu wymienionego w art. 20 ust. 1 ustawy *Prawo wodne*, na jaki oddaje się grunty w użytkowanie oraz sposobu korzystania z gruntu;
    - e) pozwolenia wodnoprawnego (jeżeli jest wymagane) dla przedmiotowej działki i terminu na jaki zostało wydane;
    - f) terminu początkowego oddania gruntów w użytkowanie;
  - 2) wysokość opłaty rocznej z tytułu oddania gruntu w użytkowanie lub podstawę zwolnienia z opłaty rocznej, określone dla każdego gruntu odrębnie.
3. Wszelkie zmiany danych zawartych w załączniku do umowy w trakcie obowiązywania niniejszej umowy wymagają formy pisemnej, pod rygorem nieważności. Strony sporządzają załącznik, w którym podają aktualny i pełen wykaz gruntów oddanych w użytkowanie, nadając załącznikowi kolejny numer porządkowy. Sporządzenie nowego aktualnego załącznika do umowy powinno nastąpić w ciągu dwóch miesięcy od zdarzenia, z którym wiąże się obowiązek zmiany załącznika. Przepis ust. 2 stosuje się odpowiednio.
4. Oddawanie Użytkownikowi w użytkowanie kolejnych gruntów pokrytych wodami, o którym mowa w ust. 1, następuje w trybie określonym w ust. 3 chyba, że zgodnie z przepisami do oddania tego gruntu w użytkowanie wymagana jest umowa w formie aktu notarialnego.
5. W przypadku zmiany opłaty rocznej z tytułu użytkowania, wynikającej ze zmiany Rozporządzenia, o którym mowa w § 2 ust. 2 lub wydania innego aktu regulującego jej wysokość, Użytkownik zostanie poinformowany na piśmie o wysokości aktualnej opłaty rocznej. Na podstawie tego pisma Użytkownik zobowiązuje się do uregulowania należności wynikającej ze zmiany opłaty rocznej w terminie 21 dni od daty otrzymania zawiadomienia.

§ 3.

1. Użytkownik zobowiązuje się do wnoszenia na konto Delegatury Urzędu Marszałkowskiego Województwa Mazowieckiego w Radomiu, ul. Kościuszki 5A w Banku PKO BP S.A. o/ Radom Nr 51 1020 4317 0000 5602 0102 1252 opłat rocznych z tytułu użytkowania gruntów stanowiących własność Skarbu Państwa.
2. Użytkownik wnosi opłaty roczne jednocześnie za wszystkie działki oddane w użytkowanie w ramach tej umowy, z góry w terminie do 31 stycznia każdego roku trwania umowy, z zastrzeżeniem ust. 3.
3. W przypadku oddania gruntu w użytkowanie w trakcie roku kalendarzowego, Użytkownik wnosi opłatę roczną za użytkowanie tego gruntu w wysokości proporcjonalnej, w jakiej korzysta z tego gruntu w danym roku, w terminie 30 dni od daty zawarcia umowy bądź zmiany załącznika.
4. W przypadku gdy Użytkownik korzysta z gruntów Skarbu Państwa pokrytych wodami w okresie poprzedzającym oddanie gruntu w użytkowanie na podstawie umowy użytkowania, Użytkownik zobowiązuje się uiścić odszkodowanie za bezumowne korzystanie z gruntu Skarbu Państwa, w wysokości odpowiadającej opłacie rocznej obliczonej zgodnie z przepisami Rozporządzenia o którym mowa w §2 ust.2, za cały okres bezumownego korzystania począwszy od dnia faktycznego rozpoczęcia użytkowania gruntu Skarbu Państwa w terminie 30 dni od dnia zawarcia umowy użytkowania.
5. W przypadku gdy Użytkownik nie wnieśli opłaty rocznej w terminie, o którym mowa w ust. 2, ust. 3 i ust. 4 jest zobowiązany uiścić odsetki ustawowe za każdy dzień opóźnienia.

ZA ZOBODNIENIEM Z ORYGINAŁEM

MGR INŻ. MACIEJ JAREK

§ 4.

1. Umowę zawiera się na czas nieoznaczony.
2. Z upływem terminu ważności pozwolenia wodnoprawnego lub z dniem jego cofnięcia, strony mogą rozwiązać umowę w całości lub w części.

§ 5.

1. Wydanie przedmiotu umowy następuje zgodnie z Załącznikiem Nr 1.
2. Wydanie kolejnych gruntów następuje zgodnie z nowo zawartym załącznikiem.

§ 6.

W sprawach nieuregulowanych niniejszą umową mają zastosowanie przepisy Ustawy Prawo wodne oraz Kodeksu cywilnego.

§ 7.

Umowa została sporządzona w dwóch jednobrzmiących egzemplarzach, po jednym dla każdej ze stron.

Z up. Marszałka Województwa  
Jan Bortez  
Dyrektor Delegatury w Radomiu  
MARSZAŁEK

URZĄD MARSZAŁKOWSKI  
WOJEWÓDZTWA MAZOWIECKIEGO  
DELEGATURA w RADOMIU  
ul. Kościuszki 5A, 26-600 Radom  
tel. (048) 368 29 60, fax (048) 368 29 61  
NIP: 525 20 87 227. Regon: 013 272 636

ZA ZGODNOŚĆ Z ORYGINAŁEM

MGR INŻ.  MACIEJ JAREK

ZAŁĄCZNIK Nr 1

do umowy nr 128/16/R oddania w użytkowanie gruntów pokrytych wodami zawartej w dniu 01.08.2016 roku między Skarbem Państwa reprezentowanym przez Marszałka Województwa Mazowieckiego a Panią Sylwią Wesołowską – Betkier, ul. Polnej Róży 9 m 4, 02-798 Warszawa.

1. a) Lokalizacja: - Wilcza Góra gm. Lesznowola
  - b) Działka nr ewidencyjny: - 21
  - c) Powierzchnia oddana w użytkowanie: - 2 m<sup>2</sup>
  - d) Cel i sposób korzystania: - przewód wodociągowy dla sieci z przyłączami
  - e) Pozwolenie wodnoprawne: - zgłoszenie do Starosty (art. 123a ust. 1 pkt 4 Prawa wodnego)  
termin obowiązywania: - nie określono
2. Termin początkowego oddania gruntu w użytkowanie: 1 sierpnia 2016 r.
3. Wysokość opłaty rocznej: 3,26 zł (słownie: złotych trzy, dwadzieścia sześć groszy)  
/2 m<sup>2</sup> x 1,63 zł = zł/  
/wysokość opłaty określono na podstawie Rozporządzenia Rady Ministrów z dnia 18.01.2006 r. w sprawie wysokości opłat rocznych za oddanie w użytkowanie gruntów pokrytych wodami (Dz. U z 2006 r. Nr 13, poz. 90)/.
4. Opłatę za 2016 r. w wysokości 1,36 zł (słownie: jeden złoty trzydzieści sześć groszy) Użytkownik wniesie w ciągu 21 dni od daty obowiązywania załącznika.
- $$\frac{2\text{m}^2 \times \text{zł } 1,63}{366 \text{ dni}} \times 153 \text{ dni} = 1,36 \text{ zł}$$
5. Załącznik nr 1 obowiązuje od dnia 1 sierpnia 2016 r.

Załącznik został sporządzony w dwóch jednobrzmiących egzemplarzach, po jednym dla każdej ze stron.

Z up. Marszałka Województwa  
Jan Bartosz  
Dyrektor Delegatury w Radomiu  
MARSZAŁEK

URZĄD MARSZAŁKOWSKI  
WOJEWÓDZTWA MAZOWIECKIEGO  
DELEGATURA w RADOMIU  
ul. Kościuszki 5A, 26-600 Radom  
tel. (048) 368 29 60, fax (048) 368 29 61  
NIP: 525 20 87 227, Regon: 013 272 636

ZA ZGODNOŚĆ Z ORYGINAŁEM

MGR INŻ. MACIEJ JAREK



WOJEWODA MAZOWIECKI

Warszawa, dnia 21.06.2002r.

Nr ewid. uprawnień: Wa-119/02

DECYZJA NR 114 /U/02

Na podstawie art. 13 i 14 ustawy z dnia 7 lipca 1994 r. Prawo budowlane (Dz.U.Nr 89 z 1994 r. poz. 414) z późn. zm. oraz § 9 rozporządzenia Ministra Gospodarki Przemysłu i Budownictwa z dnia 30 grudnia 1994 r. w sprawie samodzielných funkcji technicznych w budownictwie (Dz.U.Nr 8 z 1995 r. poz. 38) w związku z art. 104 § 1 i 2 Kpa, po rozpatrzeniu wniosku Pana mgr inż. Piotra Krzeminskiego, na podstawie dokumentów stwierdzających wymagane wykształcenie i praktykę zawodową oraz na podstawie pozytywnej oceny z egzaminu na uprawnienia budowlane złożonego przed Komisją egzaminacyjną-

N A D A J E

Panu Piotrowi Krzeminskiemu  
magistrowi inżynierowi inżynierii środowiska  
ur. dnia 18 września 1962 r. w Warszawie

UPRAWNIENIA BUDOWLANE DO PROJEKTOWANIA  
BEZ OGRANICZEŃ  
W SPECJALNOŚCI INSTALACYJNEJ  
W ZAKRESIE SIECI, INSTALACJI I URZĄDZEŃ:  
WODOCIĄGOWYCH I KANALIZACYJNYCH,  
CIEPLNYCH, WENTYLACYJNYCH I GAZOWYCH

Zgodnie z § 4 ust. 2 rozporządzenia Ministra Gospodarki Przemysłu i Budownictwa z dnia 30 grudnia 1994 r. uprawnienia budowlane do projektowania bez ograniczeń stanowią równieź podstawę do sprawdzania projektów budowlanych w specjalności objętej tymi uprawnieniami.

UZASADNIENIE

W związku z potwierdzeniem przez Komisję egzaminacyjną, powołaną przez Wojewodę Mazowieckiego Zarządzeniem Nr 111 z dnia 03 czerwca 2002 r., posiadania przez Pana mgr inż. Piotra Krzeminskiego wymaganego prawem wykształcenia oraz praktyki zawodowej koniecznej do uzyskania uprawnień budowlanych w powyższej specjalności i po uzyskaniu pozytywnego wyniku z egzaminu na uprawnienia budowlane - orzeczono jak w sentencji powyższego wyroku. Od niniejszej decyzji przysługuje odwołanie do Głównego Inspektora Nadzoru Budowlanego w terminie 14 dni od daty otrzymania decyzji za pośrednictwem Wojewody Mazowieckiego.

ZA ZGODNOŚĆ Z ORYGINAŁEM

MGR INŻ. MACIEJ JAREK



Zaświadczenie

o numerze weryfikacyjnym:

MAZ-YW7-PMI-JF3 \*

Pan PIOTR KRZEMINSKI o numerze ewidencyjnym MAZ/IS/5071/02

adres zamieszkania al. NIEPODLEGŁOŚCI 137/141, m. 9, 02-570 WARSZAWA

jest członkiem Mazowieckiej Okręgowej Izby Inżynierów Budownictwa i posiada wymagane ubezpieczenie od odpowiedzialności cywilnej.

Niniejsze zaświadczenie jest ważne od 2016-01-01 do 2016-12-31.

Zaświadczenie zostało wygenerowane elektronicznie i opatrzone bezpiecznym podpisem elektronicznym weryfikowanym przy pomocy ważnego kwalifikowanego certyfikatu w dniu 2015-11-26 roku przez:

Mieczysław Głodzik, Przewodniczący Rady Mazowieckiej Okręgowej Izby Inżynierów Budownictwa.

Uzgodnie art. 5 ust. 2 ustawy z dnia 18 września 2001 r. o podpisie elektronicznym (Dz. U. 2001 Nr 130 poz. 1450) dane w postaci elektronicznej opatrzone bezpiecznym podpisem elektronicznym weryfikowanym przy pomocy ważnego kwalifikowanego certyfikatu są równoważne pod względem skutków prawnych dokumentom opatrzonym podpisami własnoręcznymi.

\* Weryfikację poprawności danych w niniejszym zaświadczeniu można sprawdzić za pomocą numeru weryfikacyjnego zaświadczenia na stronie Polskiej Izby Inżynierów Budownictwa [www.pib.org.pl](http://www.pib.org.pl) lub kontaktując się z Biurem Właściwej Okręgowej Izby Inżynierów Budownictwa.

WOJEWODA WARSZAWSKI  
00-950 Warszawa, Pl. Bankowy 3/5  
Urząd Wojewódzki w Warszawie  
Wydział Architektoniczno-Budowlany  
00-950 Warszawa, Pl. Bankowy 3/5  
tel. 695-65-10, fax 695-65-11

Warszawa, dnia 17 09.1997r.

Nr ewid. uprawnień: Wz- 39/97

DECYZJA NR 97 /U/97

Na podstawie art. 13 i 14 ustawy z dnia 7 lipca 1994 r. Prawo budowlane (Dz.U.Nr 89 z 1994 r. poz. 414) oraz § 9 rozporządzenia Ministra Gospodarki Przemysłu i Budownictwa z dnia 30 grudnia 1994 r. w sprawie samodzielnych funkcji technicznych w budownictwie (Dz.U.Nr 8 z 1995 r. poz. 38), w związku z art. 104 § 1 i 2 K.p.a. po rozpatrzeniu wniosku Pana mgr inż. Andrzeja Adama Wasikowskiego, na podstawie dokumentów stwierdzających wymagane wykształcenie i praktykę zawodową oraz na podstawie pozytywnej oceny z egzaminu na uprawnienia budowlane złożonego przed Komisją egzaminacyjną.

**N A D A J Ę**

**Panu magistrowi inżynierowi inżynierii środowiska  
Andrzejowi Adamowi Wasikowskiemu**  
ur. dnia 09 kwietnia 1959 r. w Warszawie

**UPRAWNIENIA BUDOWLANE DO PROJEKTOWANIA  
BEZ OGRANICZEŃ  
W SPECJALNOŚCI INSTALACYJNEJ  
W ZAKRESIE SIECI, INSTALACJI I URZĄDZEŃ:  
WODOCIĄGOWYCH I KANALIZACYJNYCH,  
CIEPLNYCH, WENTYLACYJNYCH I GAZOWYCH**

Zgodnie z § 4 ust. 2 rozporządzenia Ministra Gospodarki Przemysłu i Budownictwa z dnia 30 grudnia 1994 r. uprawnienia budowlane do projektowania bez ograniczeń stanowią również podstawę do sprawdzania projektów budowlanych w specjalności objętej tymi uprawnieniami.

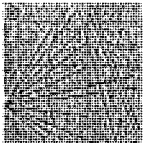
**UZASADNIENIE**

W związku z potwierdzeniem przez Komisję egzaminacyjną, powołaną przez Wojewodę Warszawskiego Zarządzeniem Nr 29 z dnia 13 maja 1995 r., posiadania przez Pana mgr inż. Andrzeja Adama Wasikowskiego wymaganego prawem wykształcenia oraz praktyki zawodowej koniecznej do uzyskania uprawnień budowlanych w powyższej specjalności i po uzyskaniu pozytywnego wyniku z egzaminu na uprawnienia budowlane - orzeczono jak w sentencji.

Od niniejszej decyzji przysługuje odwołanie do Głównego Inspektora Nadzoru Budowlanego w terminie 14 dni od daty otrzymania decyzji za pośrednictwem Wojewody Warszawskiego.



Z up. WOJEWODY WARSZAWSKIEGO  
Andrzej Adam Wasikowski  
Nadzorca Architektoniczno-Budowlanego  
Wydziału Wojewódzkiego w Warszawie



P O L S K A  
I N Ż Y N I E R Ō W  
B U D O W N I C T W A

Zaświadczenie  
o numerze weryfikacyjnym:

MAZ-NNN-III-XGE \*

Pan ANDRZEJ WASIKOWSKI o numerze ewidencyjnym MAZ/IS/5486/02  
adres zamieszkania ul. KRZYWA 10, 05-092 ŁOMIANKI  
jest członkiem Mazowieckiej Okręgowej Izby Inżynierów Budownictwa i posiada wymagane  
ubezpieczenie od odpowiedzialności cywilnej.

Niniejsze zaświadczenie jest ważne od 2016-01-01 do 2016-12-31.

Zaświadczenie zostało wygenerowane elektronicznie i opatrzone bezpiecznym podpisem elektronicznym  
weryfikowanym przy pomocy ważnego kwalifikowanego certyfikatu w dniu 2015-12-03 roku przez:

Mieczysław Grodzki, Przewodniczący Rady Mazowieckiej Okręgowej Izby Inżynierów Budownictwa.

(Zgodnie art. 5 ust 2 ustawy z dnia 18 września 2001 r. o podpisie elektronicznym (Dz. U. 2001 Nr 130 poz. 1450) dane w postaci elektronicznej opatrzone bezpiecznym podpisem elektronicznym weryfikowanym przy pomocy ważnego kwalifikowanego certyfikatu są równoważne pod względem skutków prawnych dokumentom opatrzonym podpisami własnoręcznymi).

STAROSTWO POWIATOWE W PIASECZNE  
Wydział Architektoniczno-Budowlany  
ul. Chyliczkowska 10  
05-500 Piaseczno  
tel. 22 756-61-61

**ZA ZGODNOŚĆ Z ORYGINAŁEM**

**MGR INŻ. MACIEJ JAREK**

\* Weryfikacje poprawności danych w niniejszym zaświadczeniu można sprawdzić za pomocą numeru weryfikacyjnego zamieszczonego na stronie Polskiej Izby Inżynierów Budownictwa [www.pib.org.pl](http://www.pib.org.pl) lub kontaktując się z biurem właściwej Okręgowej Izby Inżynierów Budownictwa.

## STWIERDZENIE POSIADANIA PRZYGOTOWANIA ZAWODOWEGO

do pełnienia samodzielnej funkcji technicznej w budownictwie

Na podstawie art. 18 ust. 5 i art. 57 ust. 3 ustawy z dnia 24 października 1974 r.  
- Prawo budowlane (Dz. U. Nr 38, poz. 229) oraz §  
5 ust. 1 pkt 1, § 6 ust. 1, § 7, § 13 ust. 1 pkt 4 lit. b  
rozp. Ministra Gospodarki Terenowej i Ochrony Środowiska z dnia 20 lutego 1975 r.  
w sprawie samodzielnych funkcji technicznych w budownictwie (Dz. U. Nr 8, poz. 46).

### S T W I E R D Z A M

ze Ob. MACIEJ J A R E K s. Ignacego  
magister inżynier inżynierii środowiska  
urodzony(a) dnia 05 lipca 1962 r. Piaseczno  
posiada przygotowanie zawodowe do pełnienia samodzielnej funkcji technicznej  
kierownika budowy i robót  
w specjalności instalacyjno-inżynierskiej w zakresie instalacji  
sanitarnych:

- 1/ do kierowania, nadzorowania i kontrolowania budowy i robót,  
kierowania i kontrolowania wytworzenia konstrukcyjnych ele-  
mentów instalacji oraz oceniania i badania stanu technicz-  
nego w zakresie instalacji sanitarnych,
- 2/ do sporządzania w budownictwie osób fizycznych projektów  
instalacji sanitarnych.

P O L S K A  
I Z B A  
INŻYNIERÓW  
BUDOWNICTWA



Zaświadczenie  
o numerze weryfikacyjnym:  
MAZ-79K-JW4-FKJ \*

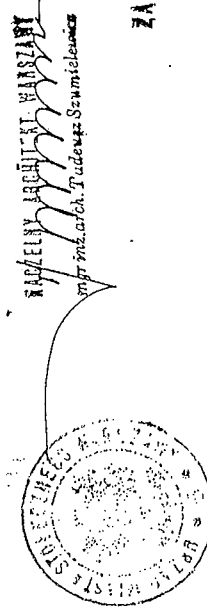
Pan MACIEJ JAREK o numerze ewidencyjnym MAZ/IS/3275/02  
adres zamieszkania ul. POWSTAŃCÓW WARSZAWY 18 M 9, 05-500 Piaseczno  
jest członkiem Mazowieckiej Okręgowej Izby Inżynierów Budownictwa i posiada wymagane  
ubezpieczenie od odpowiedzialności cywilnej.  
Niniejsze zaświadczenie jest ważne od 2016-07-01 do 2016-12-31.

Zaświadczenie zostało wygenerowane elektronicznie i opatrzone bezpiecznym podpisem elektronicznym  
weryfikowanym przy pomocy ważnego kwalifikowanego certyfikatu w dniu 2016-06-29 roku przez:

Mieczysław Grodzki, Przewodniczący Rady Mazowieckiej Okręgowej Izby Inżynierów Budownictwa.

(Zgodnie art. 5 ust. 2 ustawy z dnia 18 września 2001 r. o podpisie elektronicznym (Dz. U. 2001 Nr 130 poz. 1450) dane w postaci  
elektronicznej opatrzone bezpiecznym podpisem elektronicznym weryfikowanym przy pomocy ważnego kwalifikowanego certyfikatu są  
równoważne pod względem skutków prawnych dokumentom opatrzonym podpisami własnoręcznymi.)

STAROSTWO POWIATOWE W PIASECZNE  
Wydział Architektoniczno-Budowlany  
ul. Chylickowska 14  
05-500 Piaseczno  
tel. 22 756-61-63



ZA ZADNOŚCĄ Z ORYGINAŁEM

MGR INŻ. MACIEJ JAREK

\* Weryfikacje poprawności danych w niniejszym zaświadczeniu można sprawdzić za pomocą numeru weryfikacyjnego zaświadczenia na  
stronie Polskiej Izby Inżynierów Budownictwa [www.pib.org.pl](http://www.pib.org.pl) lub kontaktując się z biurem właściwej Okręgowej Izby Inżynierów  
Budownictwa.