

Projekt

**UCHWAŁA NR
RADY GMINY LESZNOWOLA**

z dnia 2026 r.

w sprawie przyjęcia aktualizacji „Strategii Rozwoju Gminy Lesznowola na lata 2022-2032” z jednoczesnym jej wydłużeniem do roku 2040+

Na podstawie art. 10e i art. 10f ust. 4 ustawy z dnia 8 marca 1990 r. o samorządzie gminnym (t.j. Dz. U. z 2025 r. poz. 1153 ze zm.) oraz art. 3 i art. 6 ust. 3 ustawy z dnia 6 grudnia 2006 r. o zasadach prowadzenia polityki rozwoju (t.j. Dz. U. z 2025 r. poz. 198 ze zm.) uchwala się, co następuje:

§ 1. Przyjmuje się aktualizację Strategii Rozwoju Gminy Lesznowola 2040+, stanowiącą załącznik do niniejszej uchwały.

§ 2. Wykonanie uchwały powierza się Wójtowi Gminy Lesznowola.

§ 3. Uchwała wchodzi w życie z dniem podjęcia.

STRATEGIA ROZWOJU GMINY LESZNOWOLA 2040+ (AKTUALIZACJA)



SPIS TREŚCI

- Założenia procesu opracowania strategii – strona 5
- Formy partycypacji – strona 6
- Obszary diagnostyczne – strona 8
- Ustalenia diagnozy – wymiar społeczny – strona 9
- Ustalenia diagnozy – wymiar gospodarczy – strona 12
- Ustalenia diagnozy – wymiar klimatyczno-środowiskowy – strona 13
- Ustalenia diagnozy – wymiar przestrzenny – strona 14
- Ustalenia diagnozy – wymiar instytucjonalny – strona 16
- Kluczowe megatrendy – strona 17
- Kluczowe lokalne czynniki zewnętrzne – strona 18
- Wnioski z diagnozy. Wyzwania strategiczne – strona 19
- Kluczowe wyzwania strategiczne – strona 20
- Pozostałe wyzwania strategiczne – strona 21
- Model logiczny strategii – strona 26
- Wizja gminy Lesznowola – strona 27
- Rozwinięcie – filary wizji gminy Lesznowola – strona 28
- Struktura celów służących realizacji wizji gminy Lesznowola – strona 29
- Cele operacyjne i kierunki działań w wymiarze społecznym – strona 30
- Cele operacyjne i kierunki działań w wymiarze gospodarczym – strona 32
- Cele operacyjne i kierunki działań w wymiarze klimatyczno-środowiskowym – strona 34
- Cele operacyjne i kierunki działań w wymiarze przestrzennym – strona 37
- Cele operacyjne i kierunki działań w wymiarze instytucjonalnym – strona 39
- Komplementarność celów strategicznych – strona 40
- Rezultaty działań i wskaźniki ich osiągnięcia – strona 41
- Rezultaty i wskaźniki osiągnięcia celów społecznych – strona 42
- Rezultaty i wskaźniki osiągnięcia celów gospodarczych – strona 43
- Rezultaty i wskaźniki osiągnięcia celów klimatyczno-środowiskowych – strona 44
- Rezultaty i wskaźniki osiągnięcia celów przestrzennych – strona 45
- Rezultaty i wskaźniki osiągnięcia celów instytucjonalnych – strona 46
- Model struktury funkcjonalno-przestrzennej – strona 48
- Struktura sieci osadniczej wraz z rolą i hierarchią jednostek osadniczych – strona 49
- Role i funkcje ośrodków w strukturze osadniczej gminy – strona 50
- System powiązań przyrodniczych – strona 52
- Główne korytarze i elementy sieci transportowych (w tym pieszych i rowerowych) – strona 54
- Główne elementy infrastruktury technicznej – strona 56
- Główne elementy infrastruktury społecznej – strona 58
- Ustalenia i rekomendacje w zakresie kształtowania i prowadzenia polityki przestrzennej – strona 60
- Zasady ochrony środowiska i jego zasobów, w tym ochrony powietrza, przyrody i krajobrazu – strona 61
- Zasady ochrony dziedzictwa kulturowego i zabytków oraz dóbr kultury współczesnej – strona 62

SPIS TREŚCI

- Kierunki zmian w strukturze zagospodarowania terenów w tym określenia szczególnych potrzeb w zakresie nowej zabudowy mieszkaniowej – strona 64
- Zasady lokalizacji obiektów handlu wielkopowierzchniowego – strona 67
- Zasady lokalizacji kluczowych inwestycji celu publicznego – strona 69
- Kierunki rozwoju systemów komunikacji, infrastruktury technicznej i społecznej – strona 71
- Zasady lokalizacji przedsięwzięć mogących znacząco oddziaływać na środowisko – strona 73
- Zasady kształtowania rolniczej i leśnej przestrzeni produkcyjnej – strona 75
- Zasady kształtowania zagospodarowania przestrzennego na obszarach zdegradowanych i wymagających przekształceń, rehabilitacji, rekultywacji i remediacji – strona 77
- Zasady lokalizacji urządzeń wytwarzających energię o mocy zainstalowanej przekraczającej 500kW – strona 78
- Obszary strategicznej interwencji w strategii województwa mazowieckiego – strona 79
- Obszar strategicznej interwencji warszawsko-zachodni – strona 80
- Obszar strategicznej interwencji biegun wzrostu – strona 81
- Lokalne obszary strategicznej interwencji – strona 82
- Obszar strategicznej interwencji (OSI) OSI Bieguny wzrostu – strona 84
- Obszar strategicznej interwencji (OSI) Wsparcie przedsiębiorczości – strona 85
- Zespół ds. wdrażania strategii – strona 87
- Role w zespole ds. wdrażania strategii i formy współpracy – strona 87
- Wdrażanie celów strategicznych – strona 89
- Zarządzanie taktyczne i operacyjne – strona 90
- Dokumenty wykonawcze do strategii – strona 91
- Wytyczne do sporządzania dokumentów wykonawczych – strona 92
- Monitoring i ewaluacja – strona 93
- Aktualizacja strategii – strona 94
- Ramy finansowe – strona 95
- Źródła finansowania – strona 96
- Spis tabel, map i rysunków – strona 97

ZAŁOŻENIA PROCESU OPRACOWANIA STRATEGII ROZWOJU GMINY. PARTYCYPACJA

Rozdział opisuje zasady, którymi kierowały się władze gminy przy opracowaniu aktualizacji strategii rozwoju gminy Lesznowola i syntetycznie opisuje proces partycypacji strategii.



**STRATEGIA ROZWOJU GMINY LESZNOWOLA DO 2040+
(AKTUALIZACJA)**

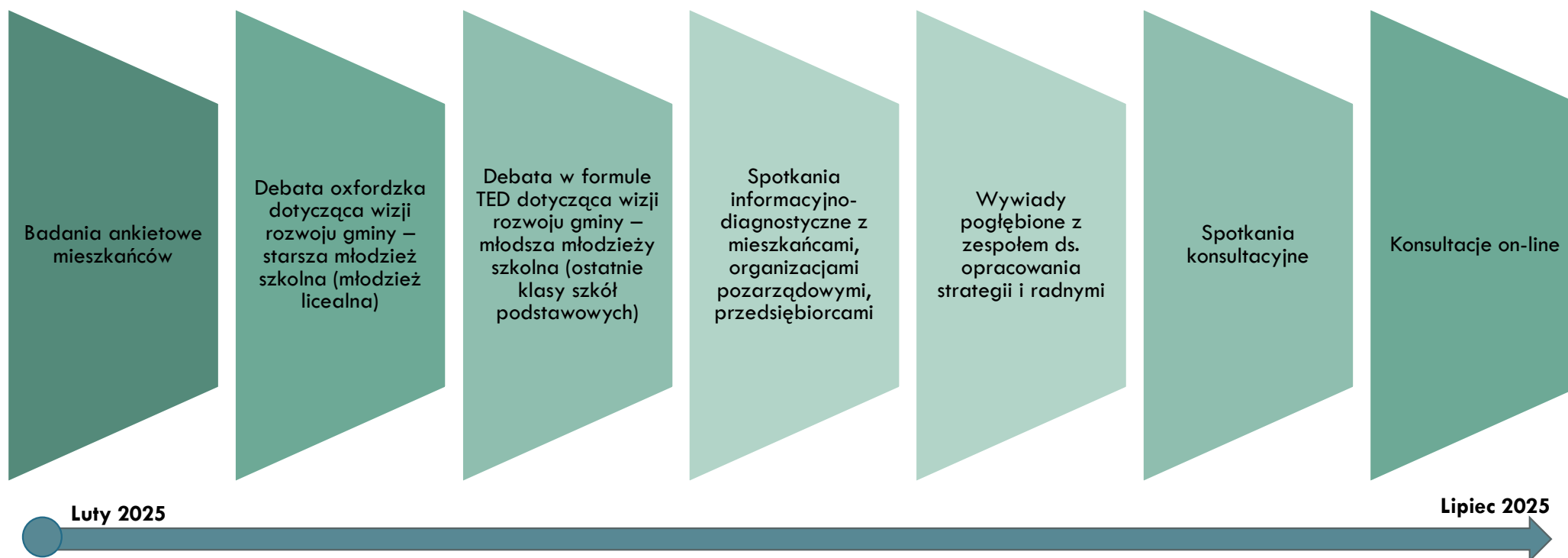
ZAŁOŻENIA PROCESU OPRACOWANIA STRATEGII

- **ZASADA WŁĄCZENIA SPOŁECZNEGO (PARTYCYPACJI)**
Proces opracowania strategii był realizowany wspólnie z mieszkańcami. Położono nacisk na uspołecznienie prac nad strategią. Zasadę współpracy z mieszkańcami uwzględniono w systemie wdrażania i ewaluacji strategii.
- **ZASADA UWZGLĘDNIENIA WYMIARU TERYTORIALNEGO**
Zastosowano zasady wynikające z podejścia terytorialnego i zintegrowanego planowania – zidentyfikowano społeczne, gospodarcze i środowiskowe powiązania funkcjonalne z otoczeniem gminy, istotne dla jej rozwoju.
- **ZASADA KONCENTRACJI WSPARCIA STRATEGICZNEGO**
Działania gminy skoncentrowano na tych obszarach (wyzwaniach), które w procesie opracowania strategii uznano za priorytetowe dla rozwoju gminy.
- **ZASADA ELASTYCZNOŚCI DZIAŁANIA**
Opracowano przejrzysty system wdrażania i aktualizacji strategii, uwzględniający elastyczność przyjętych rozwiązań, tak by zwiększyć sprawność realizacji strategii i skuteczność wykorzystywania dostępnych zewnętrznych źródeł finansowania.
- **ZASADA UWZGLĘDNIENIA PERSPEKTYWY FINANSOWEJ NA LATA 2021-2027**
Dostosowano rodzaj i zakres interwencji (rodzaj opracowanego dokumentu) do uwarunkowań perspektywy finansowej UE 2021 – 2027 opierając się na zasadach obowiązujących w unijnych, krajowych i regionalnych dokumentach strategicznych i operacyjnych
- **ZASADA ZACHOWANIA SPOÓJNOŚCI Z CELAMI POLITYKI ROZWOJOWEJ DLA OBSZARU GMINY**
Zachowano spójność z założeniami polityki regionalnej Państwa określonymi w Strategii na rzecz odpowiedzialnego rozwoju, Krajowej Strategii Rozwoju Regionalnego 2030, a także z celami Strategii rozwoju województwa mazowieckiego 2030+, Strategii Zintegrowanych Inwestycji Terytorialnych dla metropolii warszawskiej 2021-2027+ oraz wzięto pod uwagę aktualny stan prac nad równoległe powstającą Strategią rozwoju metropolii warszawskiej do 2040 roku.

FORMY PARTYCYPACJI

Strategia rozwoju gminy Lesznówola została opracowana w sposób partycypacyjny, przy zastosowaniu różnorodnych metod angażowania mieszkańców gminy (Rysunek 1), organizacji społecznych i przedsiębiorców działających na terenie gminy, radnych oraz innych interesariuszy, co umożliwiło mieszkańcom i pozostałym podmiotom wnoszenie pomysłów, sugestii, opinii i uwag.

Rysunek 1



GMINA
LESZNOWOLA

STRATEGIA ROZWOJU GMINY LESZNOWOLA DO 2040+
(AKTUALIZACJA)

CZĘŚĆ DIAGNOSTYCZNA

Rozdział pn. „Część diagnostyczna strategii” prezentuje ustalenia z diagnozy sytuacji społeczno-gospodarczej i środowiskowo-przestrzennej gminy Lesznówola oraz wynikające z niej wnioski, sformułowane w postaci opartych o te ustalenia wyzwań strategicznych. Pełna diagnoza sytuacji społeczno-gospodarczej zaprezentowana jest w **Raporcie diagnostycznym**.



STRATEGIA ROZWOJU GMINY LESZNOWOLA DO 2040+
(AKTUALIZACJA)

OBSZARY DIAGNOSTYCZNE

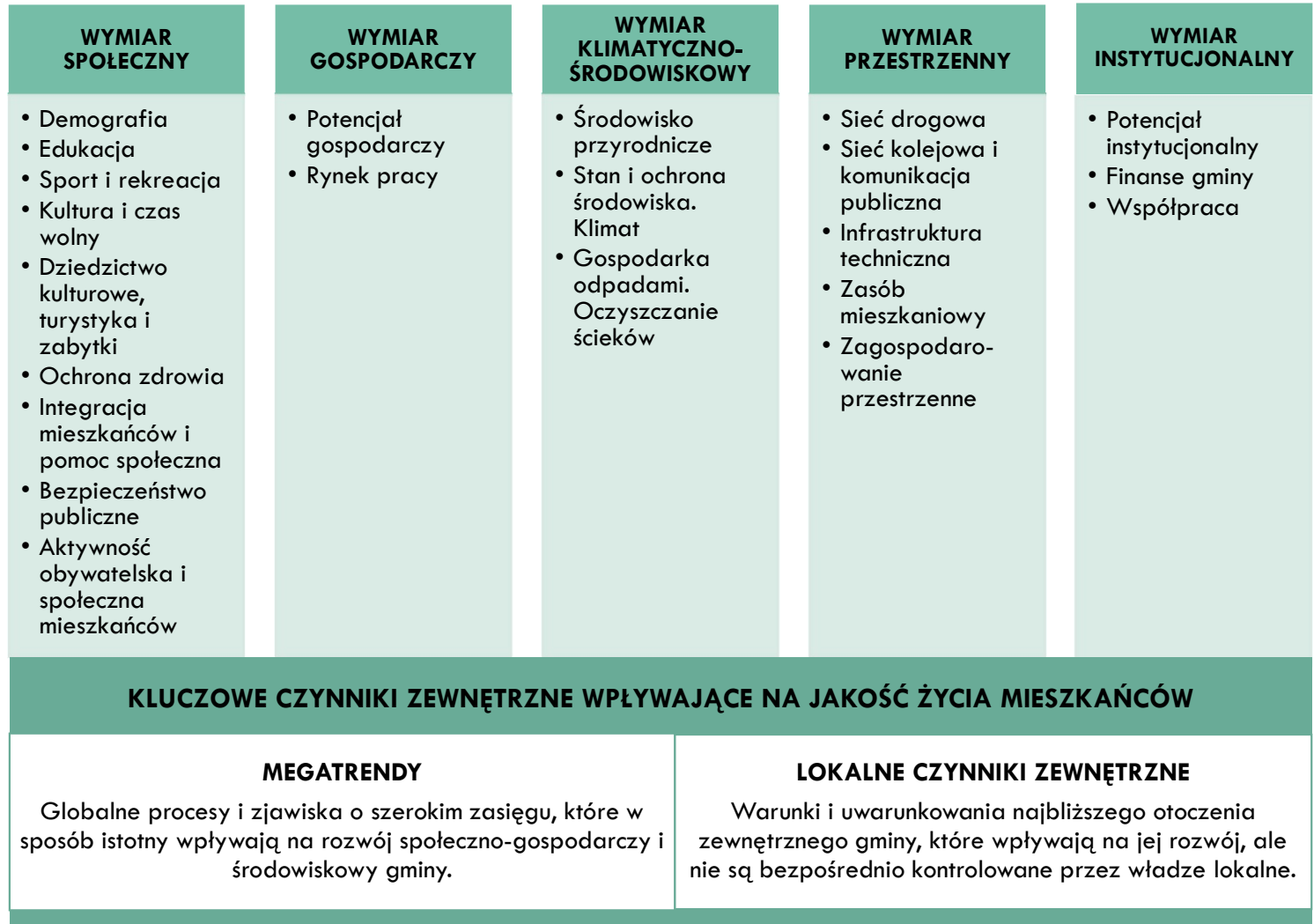
Diagnozę sytuacji gminy przeprowadzono w oparciu o dane ilościowe (GUS, Monitor Rozwoju Lokalnego, dane własne gminy), wyniki badań opinii mieszkańców, wywiadów pogłębionych z radnymi, władzami oraz pracownikami gminy, a także z przedstawicielami przedsiębiorców, organizacji pozarządowych i zainteresowanych mieszkańców.

W procesie diagnozy przeanalizowano dokumenty sporządzone na potrzeby działań prowadzonych przez gminę, a także dostępnych opracowań dotyczących sytuacji społeczno-gospodarczej gminy.

W analizie uwzględniono czynniki wewnętrzne (w podziale na 22 obszary diagnostyczne skupione w 5 wymiarach) i czynniki zewnętrzne (w tym trendy), wpływające na jakość życia mieszkańców gminy Lesznawola (Rysunek 2).



GMINA
LESZNOWOLA



**STRATEGIA ROZWOJU GMINY LESZNOWOLA DO 2040+
(AKTUALIZACJA)**

USTALENIA DIAGNOZY – WYMIAR SPOŁECZNY

DEMOGRAFIA

- stały wzrost populacji mieszkańców gminy
- dodatnie, ale o wahającej się dynamice wzrostu saldo migracji
- dodatni przyrost naturalny
- zmieniająca się struktura wiekowa mieszkańców
- starzenie się społeczności lokalnej
- istotny udział cudzoziemców w populacji gminy

EDUKACJA

- wysoka dostępność do usług oświaty i wychowania
- zróżnicowana dostępność przestrzenna do publicznych placówek oświaty i wychowania
- przeciążenie infrastruktury szkolnej
- rosnące zapotrzebowanie na usługi edukacji oraz opieki i wychowania
- wysoka jakość edukacji na poziomie podstawowym

SPORT I REKREACJA

- ograniczona przestrzennie dostępność do infrastruktury sportowej
- zróżnicowany dostęp do terenów zieleni sprzyjających uprawianiu sportu i rekreacji
- bogata oferta Centrum Sportu w Lesznowoli i klubów sportowych
- rosnące zainteresowanie ofertą klubów sportowych

USTALENIA DIAGNOZY – WYMIAR SPOŁECZNY- C.D.

KULTURA I CZAS WOLNY

- dobra dostępność przestrzenna placówek kulturalno-oświatowych
- bogata oferta instytucji kultury
- rosnące zainteresowanie ofertą kulturalną i oświatową instytucji kultury

DZIEDZICTWO KULTUROWE, TURYSTYKA I ZABYTKI

- wysoki potencjał turystyczny powiatu piaseczyńskiego (w tym gminy Lesznowola) w zakresie turystyki biznesowo-hotelowej
- przeciętne walory krajobrazowe (kulturowe i przyrodnicze)
- słabo rozwinięta infrastruktura turystyczna
- słabo rozwinięta infrastruktura i przestrzenie wspierające rozwój turystyki

OCHRONA ZDROWIA

- niska dostępność wysokospecjalistycznych usług zdrowotnych
- przeciętna, ale poprawiająca się dostępność do placówek i usług podstawowej i specjalistycznej opieki zdrowotnej
- realizowane przez gminę programy profilaktyki zdrowotnej
- przeciętny poziom umieralności na choroby cywilizacyjne

USTALENIA DIAGNOZY – WYMIAR SPOŁECZNY – C.D.

INTEGRACJA MIESZKAŃCÓW I POMOC SPOŁECZNA

- istniejąca infrastruktura wspierająca integrację mieszkańców
- zorganizowane przestrzenie publiczne wspierające integrację mieszkańców
- niewielka liczba beneficjentów pomocy społecznej i niski poziom ubóstwa głębokiego
- wprowadzone rozwiązania systemowe wspierające włączenie społeczne (integrację) mieszkańców

BEZPIECZEŃSTWO PUBLICZNE

- funkcjonujące na terenie gminy służby i instytucje zapewniające bezpieczeństwo publiczne
- zadawalający poziom bezpieczeństwa osobistego i publicznego
- narastający problem z niedostatecznym obsadzeniem etatów w lokalnym posterunku policji

AKTYWNOŚĆ OBYWATELSKA I SPOŁECZNA MIESZKAŃCÓW (W TYM DZIAŁALNOŚĆ ORGANIZACJI POZARZĄDOWYCH)

- zadawalający poziom aktywności społecznej mieszkańców
- wprowadzone rozwiązania systemowe wspierające zaangażowanie społeczne mieszkańców
- przeciętna i obniżająca się wartość wydatków z budżetu JST na dotacje dla organizacji pożytku publicznego
- wysoki poziom aktywności obywatelskiej mieszkańców

USTALENIA DIAGNOZY – WYMIAR GOSPODARCZY

POTENCJAŁ GOSPODARCZY

- bardzo wysoki, ale o malejącej dynamice wzrostu poziom przedsiębiorczości mieszkańców
- stabilna struktura wielkościowa i zmieniająca się struktura przedmiotowa prowadzonej działalności gospodarczej
- wysoka konkurencyjność podmiotów gospodarczych prowadzących działalność na obszarze gminy,
- wysoki poziom dochodów do budżetu gminy generowany przez podmioty gospodarcze
- wysoki udział nowozarejestrowanych podmiotów sektora kreatywnego w liczbie nowo zarejestrowanych podmiotów ogółem
- wysoka dostępność zasobów pracy niezbędnych dla prowadzenia działalności gospodarczej
- istniejący zasób terenów inwestycyjnych należący do gminy
- dobra dostępność komunikacyjna wspierająca rozwój gospodarczy gminy
- przeciętna i obniżająca się dostępność do instytucji otoczenia biznesu i podmiotów gospodarczych wspierających prowadzenie działalności gospodarczej na terenie gminy

RYNEK PRACY

- niski poziom bezrobocia na lokalnym rynku pracy
- niski poziom wynagrodzeń na lokalnym rynku pracy w porównaniu do średniej wynagrodzeń w województwie mazowieckim
- zmieniająca się struktura zatrudnienia w ramach sektorów ekonomicznych
- neutralne dla rynku pracy zmiany struktury wiekowej mieszkańców
- korzystna i poprawiająca się sytuacja w zakresie zastępowalności pokoleń na rynku pracy

USTALENIA DIAGNOZY – WYMIAR KLIMATYCZNO-ŚRODOWISKOWY

ŚRODOWISKO PRZYRODNICZE

- umiarkowana wartość rolnicza gleb
- wysoki potencjał energetyki solarnej
- średni potencjał energetyki wiatrowej
- ubogie zasoby surowcowe gminy
- istniejący potencjał geotermalny wód podziemnych
- występowanie w gminie obszarów szczególnego zagrożenia powodzią dla zalewu wodą Q1% oraz dla zalewu wodą Q10% od rzeki Utraty
- położenie gminy na obszarze Głównego Zbiornika Wód Podziemnych (GZPW) nr 215 Subniecka warszawska oraz 2151 Subniecka warszawska część centralna oraz Jednolitych Części Wód Powierzchniowych: PLRW20001125873 (Jeziorka od Kraski do Rowu Jeziorki), PLRW20001025872 (Dopływ z Lesznowoli), PLRW200010272833 (Utrata do Żbikówki), PLRW200010258529 (Głuskówka) i Jednolitych części wód podziemnych: PLGW200065
- przeciętny udział obszarów cennych przyrodniczo w powierzchni gminy
- niska lesistość gminy
- zwiększający się udział terenów zieleni, w tym terenów zieleni osiedlowej w powierzchni gminy

STAN I OCHRONA ŚRODOWISKA. KLIMAT

- łagodny klimat umiarkowany z wyraźną sezonowością i umiarkowanymi opadami
- przeciętna jakość środowiska przyrodniczego
- istniejące w gminie wyzwania środowiskowe
- Istniejące w gminie zagrożenia wynikające ze zmian klimatycznych
- rozwój infrastruktury gminnej i pozostałe działania wspierające ochronę środowiska przyrodniczego podejmowane przez gminę

GOSPODARKA ODPADAMI. OCZYSZCZANIE ŚCIEKÓW

- zorganizowany system odbioru odpadów w gminie
- przeciętna efektywność usług odbioru odpadów
- wzrastająca ilość odpadów komunalnych
- wzrastający poziom odpadów zbieranych selektywnie
- obniżający się poziom recyklingu odpadów komunalnych
- podejmowane przez gminę działania wspierające gospodarkę odpadami
- rosnący poziom poboru wody i ścieków na terenie gminy
- wzrastający udział ścieków oczyszczanych

USTALENIA DIAGNOZY – WYMIAR PRZESTRZENNY

SIEĆ DROGOWA

- rozwinięta sieć drogowa
- średnia jakość dróg
- przeciążenie i brak dróg na terenach urbanizujących się
- niewielki, ale rozwijający się system dróg rowerowych

SIEĆ KOLEJOWA I KOMUNIKACJA PUBLICZNA

- rozwijająca się sieć kolejowa
- dobra dostępność komunikacyjna zewnętrzna i wewnętrzna gminy
- ułatwienia korzystania z komunikacji publicznej

INFRASTRUKTURA TECHNICZNA

- rozwijająca się sieć wodociągowa
- bardzo dobra dostępność do sieci wodociągowej
- rozwijająca się sieć kanalizacyjna
- bardzo dobra dostępność do sieci kanalizacyjnej
- zabezpieczająca potrzeby mieszkańców sieć telekomunikacyjna
- zabezpieczająca potrzeby mieszkańców sieć elektroenergetyczna
- rozwijająca się sieć gazowa
- bardzo dobra dostępność do sieci gazowej
- brak ciepłowniczej sieci centralnej
- dominujący udział tradycyjnych źródeł ciepła w źródłach ciepła zainstalowanych na terenie gminy

USTALENIA DIAGNOZY – WYMIAR PRZESTRZENNY C.D.

ZASÓB MIESZKANIOWY

- rozwijający się rynek mieszkaniowy
- rosnąca dostępność mieszkań w gminie
- bardzo wysoka jakość zasobu mieszkaniowego
- istniejący komunalny zasób mieszkaniowy

ZAGOSPODAROWANIE PRZESTRZENNE

- dobre wykorzystanie studium uwarunkowań i kierunków zagospodarowania przestrzennego jako narzędzia kształtującego politykę i ład przestrzenny gminy
- zadawalający stopień pokrycia terenu gminy miejscowymi planami zagospodarowania przestrzennego
- istniejące na terenie gminy obszary o w pełni wykształconej, zwartej strukturze funkcjonalno-przestrzennej
- postępująca urbanizacja gminy
- postępujący proces zmian w zagospodarowaniu terenów wynikający z rozwoju urbanistycznego gminy
- postępująca utrata wiejskiego charakteru gminy
- zróżnicowany poziom zainwestowania w gminie
- zróżnicowane rozłożenie funkcji publicznych i usługowych na terenie gminy
- istniejące ograniczenia w zagospodarowaniu gminy
- występowanie obszarów „monokultury” urbanistycznej



GMINA
LESZNOWOLA

STRATEGIA ROZWOJU GMINY LESZNOWOLA DO 2040+
(AKTUALIZACJA)

15

USTALENIA DIAGNOZY – WYMIAR INSTYTUCJONALNY

POTENCJAŁ INSTYTUCJONALNY

- ustalona struktura organizacyjna i zapewniona ciągłość działań gminy
- odpowiednie zasoby pracownicze i kompetencyjne
- odpowiednie zasoby rzeczowe i technologiczne do świadczenia usług
- wysoka jakość usług świadczonych przez gminę

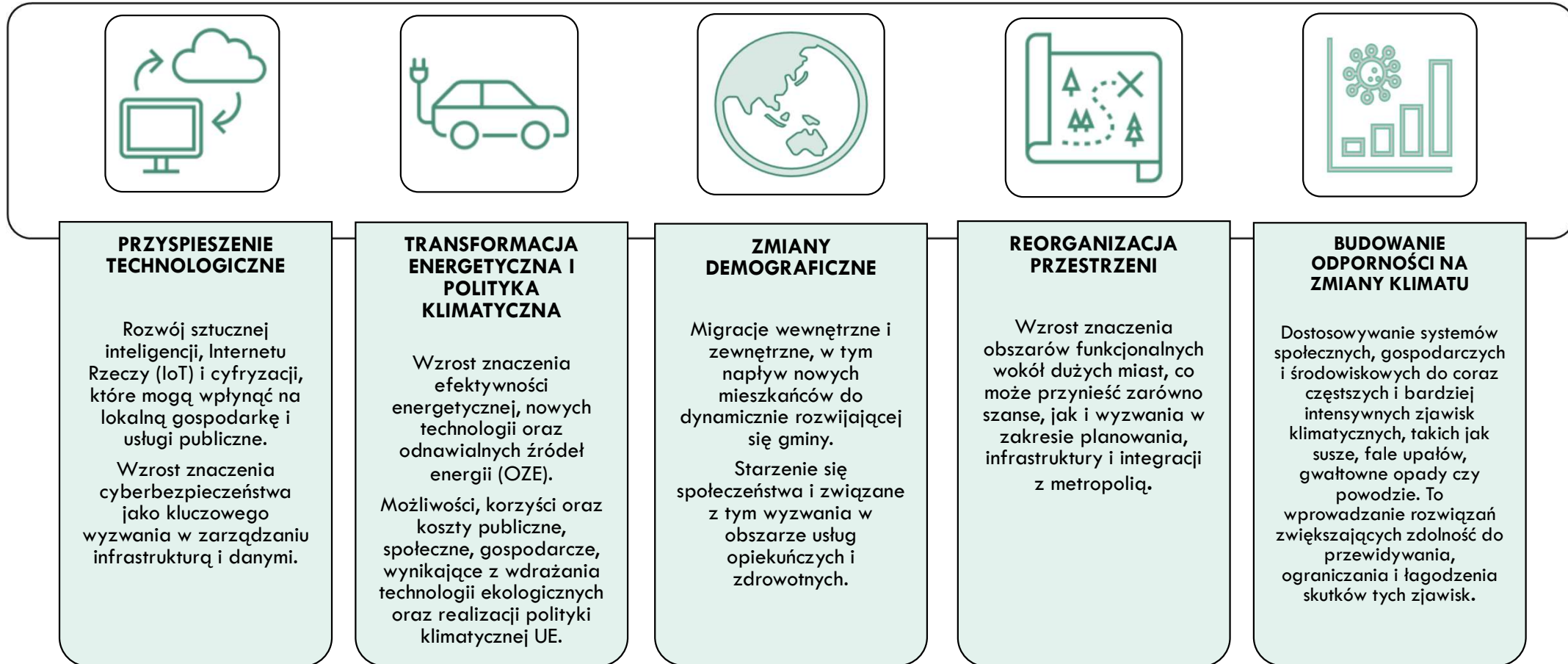
FINANSE GMINY

- trudna sytuacja finansowa gminy
- wysoki poziom dochodów z podatków
- znaczne obciążenie finansów gminy rosnącymi kosztami usług publicznych, w związku z dużym wzrostem liczby mieszkańców
- wysoka, ale obniżająca się zdolność do finansowania rozwoju

WSPÓŁPRACA

- różnorodne formy współpracy z mieszkańcami
- różnorodne formy współpracy z organizacjami pozarządowymi
- słabnąca współpraca z organizacjami pozarządowymi
- różnorodne formy współpracy z przedsiębiorcami
- różnorodne formy (w tym zinstytucjonalizowane) i obszary współpracy z innymi JST
- różnorodne obszary współpracy z innymi podmiotami publicznymi, prywatnymi i społecznymi

KLUCZOWE MEGATRENDY



KLUCZOWE LOKALNE CZYNNIKI ZEWNĘTRZNE

Kluczowe lokalne czynniki wpływające na zapewnienie wysokiej jakości życia (Rysunek 4), to:

Rysunek 4



DYNAMIKA DEMOGRAFICZNA

Prognozowany dalszy wzrost liczby mieszkańców, który zwiększy zapotrzebowanie na infrastrukturę techniczną, edukacyjną i społeczną oraz przestrzenie, w tym publiczne i obiekty sprzyjające spędzaniu czasu wolnego.



ZACHOWANIE EKOLOGICZNEGO CHARAKTERU GMINY

Potrzeba zachowania równowagi między rozwojem społecznym (w tym mieszkalnictwa) i gospodarczym a ochroną terenów zielonych i środowiska.



ROZWÓJ INFRASTRUKTURY

Potrzeba rozbudowy infrastruktury drogowej, wodociągowo-kanalizacyjnej oraz poprawy transportu publicznego.



BLISKOŚĆ WARSZAWY

Integracja z Metropolią Warszawską, wykorzystanie bliskości do stolicy jako atutu dla przyciągania inwestycji, ale także konkurencja o zasoby w sferze aktywności społecznej i gospodarczej.



NOWE TECHNOLOGIE, PRZEDSIĘBIORCZOŚĆ I INNOWACJE

- Wykorzystanie potencjału wdrażania nowoczesnych technologii oraz rozwój sektora innowacyjnego w oparciu o bliskość do centrów badawczo-rozwojowych w Warszawie.
- Rozwój lokalnej gospodarki przy zachowaniu równowagi między działalnością gospodarczą a komfortem życia mieszkańców.



GMINA
LESZNOWOLA

STRATEGIA ROZWOJU GMINY LESZNOWOLA DO 2040+
(AKTUALIZACJA)

18

WNIOSKI Z DIAGNOZY. WYZWANIA STRATEGICZNE

Wyzwania strategiczne to wnioski płynące z przeprowadzonej diagnozy sytuacji społeczno-gospodarczej, klimatyczno-środowiskowej i przestrzennej gminy (wewnętrznej i zewnętrznej), potrzeb mieszkańców, trendów oraz potencjalnych szans i zagrożeń, które mogą wpłynąć na rozwój gminy.

Odpowiedź na wyzwania strategiczne jest niezbędnym elementem planowania strategicznego.

Planistyczna jakość tej odpowiedzi oraz właściwe dopasowanie decyzyjno-organizacyjne systemu wdrażania i strategicznego zarządzania znacząco zwiększa prawdopodobieństwo osiągnięcia celów rozwojowych gminy.

Wyzwania gminy Lesznowola dzielą się na kluczowe, tj. te, które w największym stopniu wpływają na przyszłość gminy we wszystkich aspektach jej działalności oraz pozostałe, równie ważne, ale przypisane do czterech obszarów tematycznych (Rysunek 5).

Rysunek 5



KLUCZOWE WYZWANIA STRATEGICZNE

Rysunek 6

Presja urbanizacyjna

Konieczność zapobiegania nadmiernemu zagęszczeniu zabudowy i zapewnienia równowagi między terenami mieszkalnymi a usługowymi oraz zielonymi.

Rozwój infrastruktury społecznej i technicznej

Potrzeba rozbudowy infrastruktury społecznej (edukacyjnej, zdrowotnej), przestrzeni, w tym publicznych i obiektów sprzyjających spędzaniu czasu wolnego, dróg, infrastruktury wodno-kanalizacyjnej oraz transportu publicznego m.in. z uwagi na dynamikę demograficzną

Integracja społeczna

Wyzwania związane z zamieszkaniem na terenie gminy nowych mieszkańców oraz utrzymaniem spójności społecznej w obliczu rosnącej różnorodności kulturowej.

Zachowanie ekologicznego charakteru gminy i transformacja energetyczna

Konieczność równoważenia rozwoju społecznego i gospodarczego z ochroną terenów zielonych i środowiska. Efektywne wykorzystanie zasobów naturalnych gminy. Konieczność zachowania zgodności z regulacjami polityki klimatycznej, inwestycje w odnawialne źródła energii oraz efektywność energetyczną. Konieczność zachowania zgodności z regulacjami polityki klimatycznej, inwestycje w odnawialne źródła energii oraz efektywność energetyczną.

Wdrażanie nowych technologii i innowacji

Potrzeba wdrażania nowoczesnych rozwiązań technologicznych i wspierania lokalnej przedsiębiorczości, także w kontekście wyścigu technologicznego.

Zrównoważony rozwój przestrzeni

Potrzeba opracowania spójnej polityki zagospodarowania przestrzennego, uwzględniającej potrzeby mieszkańców oraz rozwój gospodarczy, a także ochronę środowiska. Konieczność ograniczenia chaosu przestrzennego i uporządkowanie przestrzeni.

Rozwój współpracy międzygminnej

Rozwój partnerstw samorządowych i koordynacja działań na poziomie metropolitalnym.



GMINA
LESZNOWOLA

STRATEGIA ROZWOJU GMINY LESZNOWOLA DO 2040+
(AKTUALIZACJA)

20

POZOSTAŁE WYZWANIA STRATEGICZNE

WYMIAR SPOŁECZNY I INSTYTUCJONALNY

Komunikacja z mieszkańcami

Usprawnienie i ułatwienie komunikacji mieszkańców z samorządem oraz tworzenie systemów umożliwiających bardziej efektywne zaangażowanie społeczności w proces decyzyjny.

Współpraca z organizacjami pozarządowymi

Wspieranie funkcjonowania organizacji pozarządowych, integracja mieszkańców wokół wspólnych celów i budowanie lokalnej tożsamości przy współpracy z organizacjami społecznymi.

Konsultacje społeczne

Potrzeba częstszych konsultacji społecznych w podejmowaniu kluczowych decyzji dotyczących rozwoju gminy, co pozwoli na lepsze dostosowanie działań do potrzeb mieszkańców.

Poprawa efektywności administracyjnej

Zwiększenie efektywności zarządzania zasobami gminnymi poprzez wdrażanie nowoczesnych technologii i cyfryzację usług publicznych.

POZOSTAŁE WYZWANIA STRATEGICZNE

WYMIAR GOSPODARCZY

Bliskość Warszawy jako szansa i wyzwanie

Gmina pełni funkcję „zaplecza mieszkalnego” Warszawy, co sprzyja wzrostowi liczby mieszkańców, ale jednocześnie powoduje konieczność tworzenia atrakcyjnych miejsc pracy na miejscu, aby uniknąć miana „sypialni Warszawy”.

Rozwój sektora usług i nowych technologii

Tworzenie przyjaznego klimatu dla przedsiębiorczości, szczególnie w sektorze usług, budowlanym i nowych technologii, które dominują w strukturze gospodarczej gminy.

Konkurencyjność lokalnego rynku pracy

Aktywizacja grup społecznych znajdujących się w szczególnej sytuacji na rynku pracy (osoby młode, osoby po 50. roku życia).

Zmieniająca się struktura zatrudnienia

Organizacja przestrzeni dla biznesu oraz wsparcie przedsiębiorców w związku z dynamicznym rozwojem gminy oraz metropolii warszawskiej, wzrostem liczby osób samozatrudnionych.

Zwiększenie atrakcyjności inwestycyjnej gminy

Konieczność tworzenia nowych stref inwestycyjnych i poprawa infrastruktury technicznej, aby przyciągać większe firmy i inwestorów.

Wielokulturowy charakter społeczności gospodarczej

Wsparcie działań integracyjnych oraz tworzenia warunków do współpracy międzykulturowej z uwagi na duży odsetek przedsiębiorców spoza Polski.

Rozwój infrastruktury komunikacyjnej

Konieczność inwestycji w układ drogowy i transport publiczny w celu poprawy dostępu do terenów inwestycyjnych oraz zmniejszenia czasu dojazdu do pracy.

Adaptacja do zmian klimatycznych i zielonej gospodarki

Potrzeba dostosowania gospodarki do wymagań zrównoważonego rozwoju oraz wykorzystania efektywnych energetycznie i odnawialnych źródeł energii w lokalnym biznesie.

POZOSTAŁE WYZWANIA STRATEGICZNE

WYMIAR KLIMATYCZNO- ŚRODOWISKOWY

Ochrona jakości powietrza

Konieczność dalszej eliminacji niskoefektywnych i nieekologicznych źródeł ciepła oraz wdrażania programów ograniczających emisję zanieczyszczeń, w tym kontynuacja „Planu Gospodarki Niskoemisyjnej”.

Zagospodarowanie terenów zielonych

Potrzeba zabezpieczenia istniejących obszarów zieleni przed nadmierną urbanizacją oraz ich rozwój pod kątem rekreacyjnym i edukacyjnym.

Adaptacja do zmian klimatycznych

Potrzeba dostosowania gospodarki do celów zrównoważonego rozwoju, budowania odporności infrastruktury gminy na skutki zmiany klimatu oraz wykorzystania efektywnych energetycznie i odnawialnych źródeł energii w lokalnym biznesie.

Gospodarka wodna

Rozwój i modernizacja systemów wodociągowo-kanalizacyjnych w kontekście zwiększonego poboru wody i odprowadzania ścieków. Zarządzanie zasobami wody przy spełnianiu wymogów pozwoleń wodnoprawnych i standardów środowiskowych. Poprawa retencji wodnej.

Gospodarka odpadami

Podjęcie skuteczniejszych działań w zakresie segregacji i utylizacji z uwagi na wzrastającą ilość odpadów komunalnych i selektywnie zbieranych, przy jednoczesnym obniżeniu poziomu recyklingu. Wykorzystanie odpadów jako surowca.

Rozwój infrastruktury proekologicznej

Wdrażanie rozwiązań wspierających ekologiczną mobilność (trasy rowerowe, w tym drogi rowerowe, ścieżki i pasy dla rowerów) , transport niskoemisyjny) oraz promowanie odnawialnych źródeł energii.

Utrzymanie ciągłości przestrzennej obszarów cennych przyrodniczo

Zapewnienie ochrony obszarów o szczególnych wartościach ekologicznych, takich jak Warszawski Obszar Chronionego Krajobrazu oraz integracja tych terenów z regionalnymi korytarzami ekologicznymi.

POZOSTAŁE WYZWANIA STRATEGICZNE

WYMIAR PRZESTRZENNY

Utrzymanie równowagi między urbanizacją a ochroną środowiska

Konieczność zachowania terenów zielonych i chronionych, takich jak Warszawski Obszar Chronionego Krajobrazu, przy jednoczesnym rozwoju infrastruktury i usług

Planowanie nowego centrum gminy w Lesznowoli

Stworzenie przestrzeni publicznej, która będzie służyć integracji mieszkańców, stanowiąc centrum społeczno-kulturalne i administracyjne oraz wizytówkę gminy.

Zagospodarowanie terenów rekreacyjnych

Potrzeba zabezpieczenia gruntów pod przyszłe inwestycje rekreacyjne i edukacyjne, aby sprostać oczekiwaniom rosnącej liczby mieszkańców oraz ich aspiracjom osiedleńczym.

Zróżnicowane wykorzystanie terenów

Konieczność uwzględnienia różnorodnych funkcji przestrzennych, takich jak mieszkalnictwo, działalność gospodarcza, tereny rekreacyjne oraz usługi publiczne, aby stworzyć spójny model struktury funkcjonalno-przestrzennej.

Rozwój infrastruktury komunikacyjnej

Konieczność usprawnienia układu drogowego, budowy nowych połączeń oraz zwiększenia dostępności komunikacyjnej wewnętrznej i zewnętrznej.

Kontrola suburbanizacji

Zapobieganie chaotycznej rozbudowie terenów mieszkalnych, co może prowadzić do problemów związanych z infrastrukturą i jakością życia mieszkańców, stawania się dzielnicą Warszawy.

CZĘŚĆ PROGRAMOWA

Rozdział opisuje cele strategiczne w wymiarze społecznym, gospodarczym i przestrzennym; kierunki rozwoju działań podejmowanych dla osiągnięcia celów strategicznych; oczekiwane rezultaty planowanych działań, oraz wskaźniki ich osiągnięcia.



**STRATEGIA ROZWOJU GMINY LESZNOWOLA DO 2040+
(AKTUALIZACJA)**

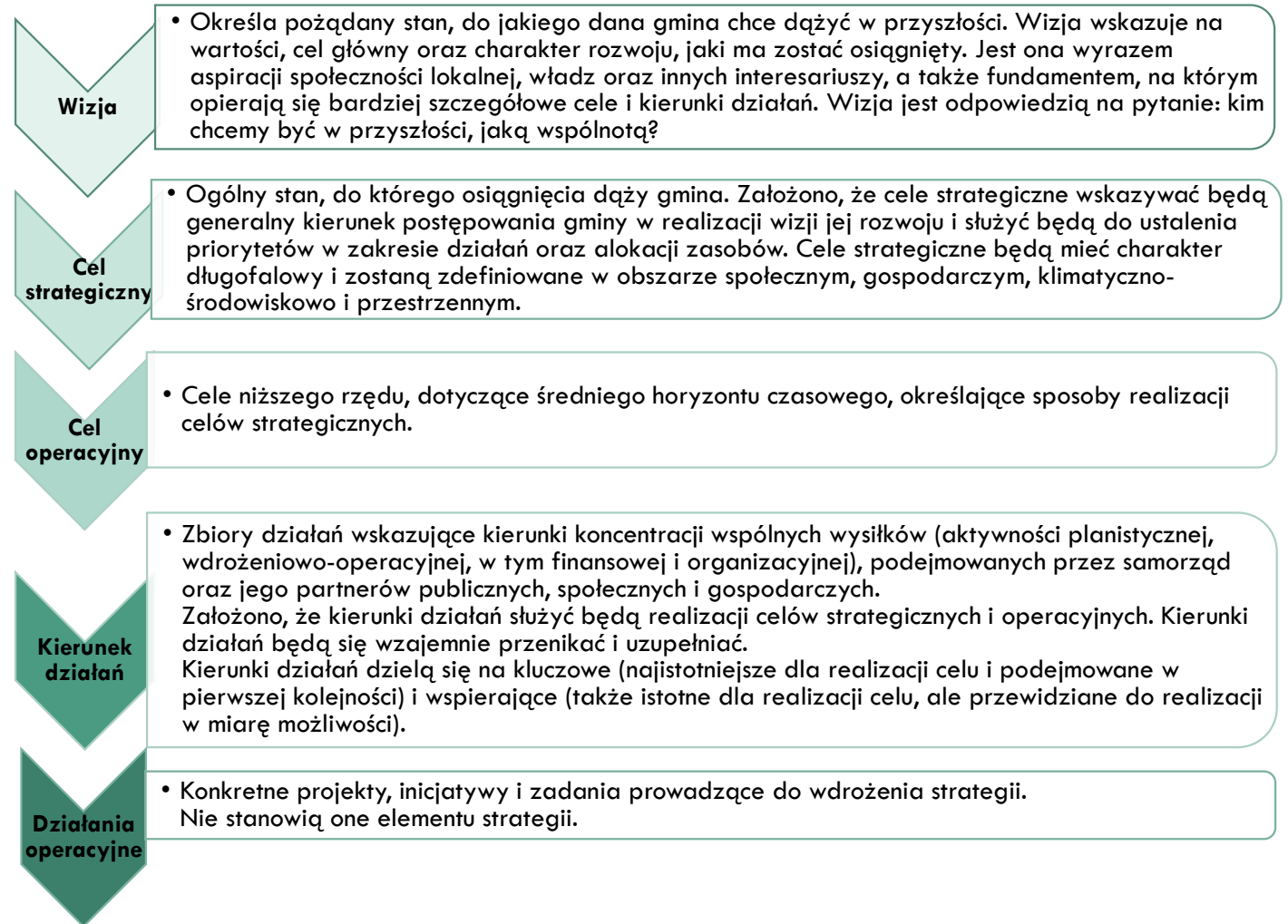
MODEL LOGICZNY STRATEGII

Wnioski z diagnozy sytuacji społeczno-gospodarczej Lesznowoli oraz określone w oparciu o nią wyzwania strategiczne stanowiły podstawę dla formułowania wizji, celów strategicznych, operacyjnych oraz kierunków działań.

Hierarchię i powiązania między wskazanymi wyżej elementami strategii rozwoju gminy Lesznowola prezentuje Rysunek 7 – model logiczny strategii.

W modelu logicznym strategii - oprócz elementów strategii – przedstawiono także działania operacyjne.

Nie stanowią one elementu strategii - zostaną one wskazane przez władze gminy w dokumentach wykonawczych do strategii rozwoju lub planach działania.



WIZJA GMINY LESZNOWOLA

Lesznówola - jesteśmy wspólnotą łączącą w jedną, harmonijną całość nowoczesność z tradycją, rozwój ze stabilizacją, a dynamizm - wynikający z położenia w metropolii warszawskiej - ze spokojem podmiejskiego, zanurzonego w zieleni otoczenia. Jesteśmy zróżnicowaną, ale i zintegrowaną społecznością, korzystającą z bogatej palety możliwości, jaką daje uprzywilejowane położenie Gminy, jej niestabilna dynamika rozwojowa, w powiązaniu z wysoką jakością życia, naszą pomysłowością i przedsiębiorczością oraz bliskością natury.

Dzięki strategicznemu położeniu w sercu metropolii warszawskiej, Lesznówola jest pomostem między wielkomiejskim stylem życia a spokojem podmiejskiej społeczności, realizującej swoje indywidualne, rodzinne i społeczne aspiracje; w pełni wykorzystującej unikalne atuty położenia i silną, lokalną tożsamość mieszkańców

ROZWINIĘCIE – FILARY WIZJI GMINY LESZNOWOLA

Tabela 1

W 2040 roku gmina Lesznowola będzie:

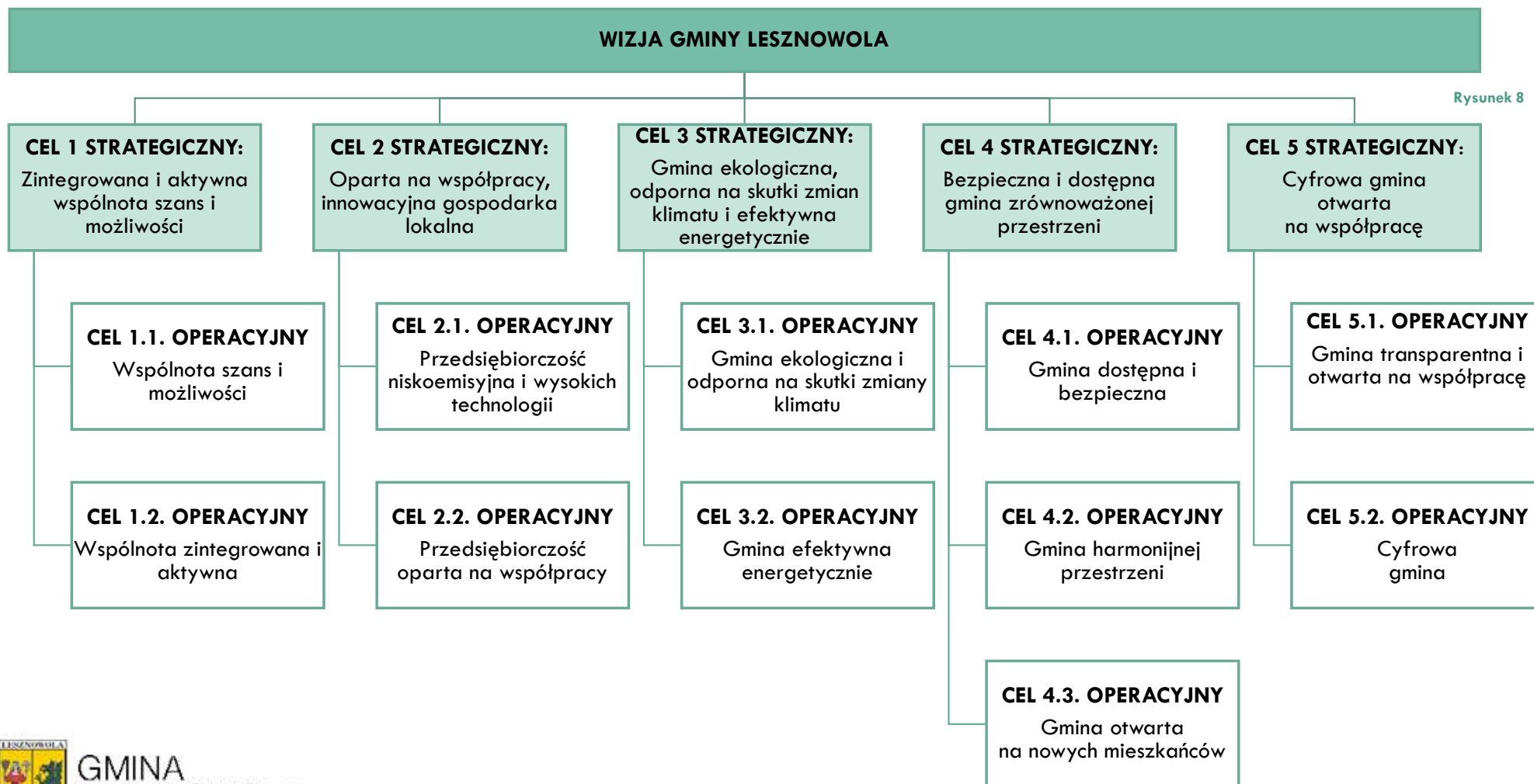
<p>SPOŁECZNOŚCIĄ PRZYSZŁOŚCI – integrującą mieszkańców, tworzącą wyjątkową, lokalną specyfikę poprzez inicjatywy społeczne, bogatą ofertę kulturalną, sportową, czasu wolnego oraz dostęp do wysokiej jakości usług publicznych, takich jak edukacja, ochrona zdrowia i transport, dbającą o spójność i dopełnianie się z potrzebami i możliwościami metropolii warszawskiej.</p> <p>KOMFORTOWYM MIEJSCEM DO ŻYCIA – ze względu na wyjątkową, wyróżniającą się lokalną społeczność, która zapewnia stabilność, bezpieczeństwo oraz poczucie przynależności. Jednocześnie gmina zapewniać będzie nowoczesną infrastrukturę transportową, techniczną oraz społeczną, odpowiadając na potrzeby dynamicznie rozwijającej się społeczności.</p>	<p>CENTRUM LOKALNEJ INNOWACYJNOŚCI – wspierającym przedsiębiorczość, w tym również z sektora wysokich technologii oraz wykorzystującą korzystne położenie w metropolii warszawskiej.</p>	<p>LIDEREM HARMONIJNEGO ROZWOJU – dążącym do równowagi między urbanizacją a ochroną środowiska. Gmina będzie zachowywać istniejące oraz tworzyć nowe tereny zielone, promować działania proekologiczne i inwestować w odnawialne źródła energii i dopasowywać rozwiązania urbanistyczne do dynamiki rozwoju metropolii warszawskiej.</p>	<p>REGIONALNYM WĘZŁEM MOBILNOŚCI – jako część metropolii warszawskiej gmina będzie inwestować w zrównoważony transport publiczny, rozwój sieci połączeń komunikacyjnych, tras rowerowych, w tym dróg rowerowych, ścieżek i pasów dla rowerów oraz systemów integracji transportowej, łącząc potrzeby lokalne z wyzwaniem regionu.</p> <p>PRZYKŁADEM SPÓJNOŚCI PRZESTRZENNEJ – gmina będzie rozwijać infrastrukturę z uwzględnieniem długofalowych potrzeb przyszłych pokoleń, unikając nadmiernej suburbanizacji, dbać o spójność urbanistyczną i funkcjonalną w kontekście bliskości stolicy.</p>	<p>NOWOCZESNYM I EFEKTYWNIEM ZARZĄDZANYM SAMORZĄDEM – skutecznie odpowiadającym na potrzeby mieszkańców w dynamicznie rozwijającej się metropolii warszawskiej.</p> <p>Gmina będzie tworzyć elastyczny i odporny na szoki organizm, gotowy do szybkiego reagowania na wyzwania gospodarcze, społeczne i środowiskowe.</p>
--	---	---	--	--



STRATEGIA ROZWOJU GMINY LESZNOWOLA DO 2040+
(AKTUALIZACJA)

28

STRUKTURA CELÓW SŁUŻĄCYCH REALIZACJI WIZJI GMINY LESZNOWOLA



Rysunek 8

CELE OPERACYJNE I KIERUNKI DZIAŁAŃ W WYMIARZE SPOŁECZNYM

Tabela 2

Cel operacyjny	Kierunki działań
Wspólnota szans i możliwości	<p>PRIORYTETOWE:</p> <ul style="list-style-type: none"> ○ zapewnienie mieszkańcom dostępności do wysokiej jakości edukacji oraz do infrastruktury edukacyjnej, spełniającej standardy dostępności, funkcjonalności i użyteczności <p>WSPIERAJĄCE:</p> <ul style="list-style-type: none"> ○ dostosowanie wielkości i struktury placówek edukacyjnych do liczby osób potrzebujących oraz do wymogów osób z niepełnosprawnościami ○ dopasowanie oferty usług społecznych i oferty spędzania czasu wolnego do potrzeb różnych grup mieszkańców (w tym: rodzin, seniorów, ludzi młodych) ○ wsparcie rozwoju usług społecznych ○ budowa lub modernizacja infrastruktury sportowej, rekreacyjnej, czasu wolnego ○ integracja przestrzeni sportowych z terenami zielonymi i miejscami spotkań społecznych, w tym poprzez tworzenie kompleksów sprzyjających spędzaniu czasu wolnego ○ rozwój sieci dróg oraz ścieżek pieszo-rowerowych ○ dostosowanie transportu publicznego do potrzeb różnych grup społecznych ○ usprawnienie komunikacji dla osób o ograniczonej mobilności ○ tworzenie wielofunkcyjnych przestrzeni publicznych dostosowanych do potrzeb różnych grup społecznych (w tym rodzin, ludzi młodych, seniorów) i potrzeb osób z niepełnosprawnościami ○ likwidacja barier architektonicznych w budynkach i przestrzeniach publicznych ○ dostosowanie przestrzeni publicznych i usprawnienie komunikacji dla osób o ograniczonej mobilności ○ opracowanie i wdrażanie programów wsparcia dla osób starszych, samotnych i wykluczonych społecznie ○ budowa lub modernizacja gminnej infrastruktury zdrowotnej ○ rozwój programów profilaktyki zdrowotnej i opieki psychologicznej dostępnej dla wszystkich grup społecznych ○ edukacja i profilaktyka prozdrowotna mieszkańców <p>i inne kierunki działań służące realizacji tego celu operacyjnego</p>



GMINA
LESZNOWOLA

STRATEGIA ROZWOJU GMINY LESZNOWOLA DO 2040+
(AKTUALIZACJA)

CELE OPERACYJNE I KIERUNKI DZIAŁAŃ W WYMIARZE SPOŁECZNYM – C.D.

Tabela 3

Cel operacyjny	Kierunki działań
<p>Wspólnota zintegrowana i aktywna</p>	<p>PRIORYTETOWE:</p> <ul style="list-style-type: none"> ○ wykreowanie centrum gminy – miejsca integracji wspólnoty samorządowej i wizytówki gminy (nowoczesnej, estetycznej, dynamicznej („w ruchu”) w Lesznowoli i centrów lokalnych będących miejscami integracji społecznej i kulturowej mieszkańców ○ wdrożenie oferty dot. integrowania i aktywizowania mieszkańców oraz wypracowanie standardów współpracy między organizacjami społecznymi oraz między organizacjami społecznymi i gminą ○ budowa i modernizacji obiektów i infrastruktury służącej integracji mieszkańców, w tym centrów kultury, bibliotek, świetlic i innych miejsc aktywności lokalnej, obiektów sportowych, rekreacyjnych, ○ tworzenie lub modernizacja przestrzeni publicznych, miejsc spotkań grupowych i międzypokoleniowych, sprzyjających integracji (parki, place, tereny rekreacyjne, tereny sportowe) <p>WSPIERAJĄCE:</p> <ul style="list-style-type: none"> ○ wyposażenie przestrzeni publicznych w małą architekturę i infrastrukturę sprzyjającą odpoczynkowi i integracji ○ organizacja wydarzeń, w tym: kulturalnych, sportowych i edukacyjnych integrujących mieszkańców ○ organizacja wydarzeń promujących dialog międzykulturowy i międzypokoleniowy ○ wsparcie dla szkół i programów edukacyjnych promujących współpracę i obywatelską odpowiedzialność ○ promowanie działań integracyjnych, np. międzypokoleniowych warsztatów lub programów międzykulturowych ○ opracowanie i wdrożenie programów wspierających adaptację nowych mieszkańców ○ wdrażanie programów wsparcia dla osób znajdujących się w trudnej sytuacji (materialnej, rodzinnej, społecznej, w tym osób z niepełnosprawnościami) ○ udzielanie wsparcia, w tym finansowego, promocyjnego, lokalowego dla organizacji pozarządowych i lokalnych inicjatyw ukierunkowanych na wsparcie integracji, aktywności społecznej i obywatelskiej mieszkańców ○ rozwój współpracy gminy z organizacjami pozarządowymi ○ prowadzenie kampanii edukacyjnych na temat integracji i aktywności społecznej i obywatelskiej ○ wsparcie dla szkół i programów edukacyjnych promujących społeczną odpowiedzialność <p>i inne kierunki działań służące realizacji tego celu operacyjnego</p>

CELE OPERACYJNE I KIERUNKI DZIAŁAŃ W WYMIARZE GOSPODARCZYM

Tabela 4

Cel operacyjny	Kierunki działań
Przedsiębiorczość niskoemisyjna i wysokich technologii	<p>PRIORYTETOWE:</p> <ul style="list-style-type: none"> ○ utworzenie strefy inwestycyjnej - obszaru przeznaczonego dla przedsiębiorstw niskoemisyjnych i wysokich technologii <p>WSPIERAJĄCE:</p> <ul style="list-style-type: none"> ○ budowa lub wsparcie w realizacji nowoczesnych centrów biznesowych i coworkingowych ○ wsparcie rozwoju nowych przedsiębiorstw, których działalność opiera się na nowych rozwiązaniach technologicznych (start-upów) ○ rozwój internetu szerokopasmowego ○ współpraca z uczelniami technicznymi w celu opracowania programów edukacyjnych lub realizacji wspólnych projektów ○ stworzenie i realizacja programów edukacyjnych rozwijających kompetencje przydatne dla przedsiębiorstw wysokich technologii ○ wdrażanie programów stypendialnych i stażowych dla absolwentów lokalnych szkół lub o wykształceniu atrakcyjnym dla przedsiębiorstw wysokiej technologii, ○ budowanie systemu edukacji w zakresie nowych technologii, w tym podnoszenie kompetencji cyfrowych nauczycieli i uczniów ○ wdrożenie programu podnoszenia kompetencji cyfrowych dla mieszkańców ○ umacnianie marki gminy jako miejsca ważnego na mapie firm technologicznych metropolii warszawskiej <p>i inne kierunki działań służące realizacji tego celu operacyjnego</p>

CELE OPERACYJNE I KIERUNKI DZIAŁAŃ W WYMIARZE GOSPODARCZYM – C.D.

Tabela 5

Cel operacyjny	Kierunki działań
Przedsiębiorczość oparta na współpracy	<p>PRIORYTETOWE:</p> <ul style="list-style-type: none"> ○ wdrożenie długookresowego systemu współpracy gminy z przedsiębiorcami i inwestorami (w tym systemu zwolnień i ulg podatkowych) oraz współpracy między przedsiębiorcami <p>WSPIERAJĄCE:</p> <ul style="list-style-type: none"> ○ wprowadzanie uproszczeń w procedurach administracyjnych dla inwestorów i firm działających na terenie gminy ○ ułatwianie dostępu przedsiębiorcom do wiedzy, informacji i finansowania, w szczególności poprzez organizację szkoleń, spotkań informacyjnych, doradztwa ○ włączanie lokalnych przedsiębiorców w realizację zadań własnych gminy, w szczególności w zakresie edukacji, usług społecznych i opieki zdrowotnej ○ rozwój i podnoszenie jakości i innowacyjności infrastruktury (drogowej, wodno-kanalizacyjnej, telekomunikacyjnej, grzewczej), ○ rozwój, w tym uzbrajanie terenów inwestycyjnych/lokalizowania przedsiębiorczości/ ○ promowanie i rozwijanie współpracy międzysektorowej (w szczególności w wybranych gałęziach przemysłu, usług, budownictwa) oraz partnerstwa publiczno- prywatnego ○ promowanie tworzenia klastrów i sieci przedsiębiorców ○ budowanie systemu edukacji poprzemysłowej i promującej współdziałanie ○ budowa programu promocji lokalnych usług i wsparcie promocji lokalnych usług i produktów ○ umacnianie marki gminy jako miejsca przyjaznego przedsiębiorstwom ○ organizacja wydarzeń mających na celu promowanie gminy jako miejsca przyjaznego przedsiębiorcom <p>i inne kierunki działań służące realizacji tego celu operacyjnego</p>

CELE OPERACYJNE I KIERUNKI DZIAŁAŃ W WYMIARZE KLIMATYCZNO-ŚRODOWISKOWYM

Cel operacyjny	Kierunki działań Tabela 6
<p>Gmina ekologiczna i odporna na skutki zmiany klimatu</p>	<p>PRIORYTETOWE:</p> <ul style="list-style-type: none"> ○ rozwój zielono-niebieskiej infrastruktury, w tym terenów zielonych, parków, skwerów i ogrodów ○ utrzymanie terenów cennych przyrodniczo na terenie gminy <p>WSPIERAJĄCE:</p> <ul style="list-style-type: none"> ○ wprowadzenie systemu monitoringu stanu środowiska, w tym monitoringu jakości powietrza ○ rozwój inteligentnych systemów zarządzania i przetwarzania odpadów, ○ wsparcie systemów selektywnej zbiórki odpadów, wdrażanie programów recyklingu ○ przeciwdziałanie nielegalnemu gromadzeniu odpadów lub innym negatywnym środowiskowo zjawiskom ○ rozwój i modernizacja infrastruktury technicznej (wodno-kanalizacyjnej) rozwój infrastruktury recyklingowej, ○ poprawa efektywności gospodarki wodnej, w tym poprzez budowę systemów retencji wód deszczowych ○ zabezpieczenie źródeł wody pitnej przed zanieczyszczeniem, w tym ochrona wód przed zanieczyszczeniami pochodzącymi ze źródeł rolniczych poprzez wdrożenie i przestrzeganie zasad Dobrej Praktyki Rolniczej ○ zwiększanie powierzchni przepuszczalnych na terenach zurbanizowanych oraz budowa i modernizacja zbiorników retencyjnych, ○ rozwój infrastruktury oraz modernizacja urządzeń wspierających przeciwdziałanie skutkom suszy ○ rozwój infrastruktury systemu gospodarowania wodami opadowymi i promowanie gospodarki w obiegu zamkniętym, ○ podejmowanie działań mających na celu zwiększenie retencji wodnej na terenach rolniczych, leśnych i zurbanizowanych poprzez: prawidłowe użytkowanie rolnicze gleb, prowadzenie prac przeciwoerozyjnych, tworzenie stref buforowych wzdłuż cieków, ochronę i odtwarzanie oczek wodnych i mokradeł, retencjonowanie wody w już istniejących zbiornikach i rowach oraz zachęcanie do wykonywania nowych zbiorników wodnych ○ ochrona i przywracanie ekosystemów na obszarach cennych przyrodniczo, ○ zabezpieczenie trwałości kluczowych terenów leśnych pełniących funkcje ekologiczne i społeczne oraz ochrona ich przed nadmierną presją transportową i inwestycyjną ○ organizowanie akcji edukacyjnych, wdrożenie zachęt i programów angażowania społeczności w zakresie działań prośrodowiskowych

CELE OPERACYJNE I KIERUNKI DZIAŁAŃ W WYMIARZE KLIMATYCZNO-ŚRODOWISKOWYM

Cel operacyjny	Kierunki działań Tabela 6
<p>Gmina ekologiczna i odporna na skutki zmiany klimatu</p>	<p>WSPIERAJĄCE – c.d.:</p> <ul style="list-style-type: none"> ○ wsparcie rozwoju proekologicznych rozwiązań w transporcie publicznym i związanej z tym infrastruktury i promowanie korzystania z komunikacji publicznej oraz rozwój tras rowerowych, w tym dróg rowerowych, ścieżek i pasów dla rowerów ○ wsparcie dla działań zmierzających do zachowania oraz poprawy walorów krajobrazowych ○ współpraca z instytucjami publicznymi, w tym samorządami z metropolii warszawskiej w celu ochrony środowiska i klimatu i utrzymania ciągłości przestrzennej obszarów cennych przyrodniczo i w zakresie bezpieczeństwa energetycznego oraz rozwoju odnawialnych źródeł energii ○ zabezpieczenie trwałości kluczowych terenów leśnych pełniących funkcje ekologiczne i społeczne oraz ochrona ich przed nadmierną presją transportową i inwestycyjną <p>i inne kierunki działań służące realizacji tego celu operacyjnego</p>

CELE OPERACYJNE I KIERUNKI DZIAŁAŃ W WYMIARZE KLIMATYCZNO-ŚRODOWISKOWYM C.D.

Tabela 8

Cel operacyjny	Kierunki działań
Gmina efektywna energetycznie	<p>PRIORYTETOWE:</p> <ul style="list-style-type: none"> ○ rozwój efektywnych i odnawialnych źródeł energii na terenie gminy, w tym budowa nowych źródeł wytwórczych - ciepłych oraz wytwarzających energię elektryczną <p>WSPIERAJĄCE:</p> <ul style="list-style-type: none"> ○ rozwój inteligentnych systemów zarządzania energią ○ zwiększenie efektywności energetycznej budynków publicznych, w tym termomodernizacja obiektów użyteczności publicznej, ○ rozwój i modernizacja infrastruktury technicznej (gazowej, ciepłowniczej) ○ wymiana źródeł ciepła na efektywne i ekologiczne w budynkach użyteczności publicznej ○ wymiana oświetlenia na energooszczędne oraz ograniczenie światła rozproszonego ○ wsparcie mieszkańców w nabywaniu lub modernizacji źródeł ciepła i systemów grzewczych oraz lokalnych przedsiębiorców w modernizacji technologii produkcji ○ promowanie budownictwa ekologicznego (energooszczędnego, pasywnego), ○ uruchomienie programów wsparcia dla mieszkańców i przedsiębiorców wykorzystujących efektywne i odnawialne źródła energii oraz programów wsparcia w zakresie wymiany źródeł ciepła i termomodernizacji budynków prywatnych ○ promowanie rozwoju społeczności energetycznych i odnawialnych źródeł energii ○ organizowanie akcji edukacyjnych, wdrożenie zachęt i programów angażowania społeczności w zakresie działań poprawiających efektywność energetyczną <p>i inne kierunki działań służące realizacji tego celu operacyjnego</p>

CELE OPERACYJNE I KIERUNKI DZIAŁAŃ W WYMIARZE PRZESTRZENNYM

Tabela 9

Cel operacyjny	Kierunki działań
Gmina dostępna i bezpieczna	<p>PRIORYTETOWE:</p> <ul style="list-style-type: none"> ○ rozwój infrastruktury drogowej, w tym budowa lub modernizacja dróg i tras rowerowych, w tym dróg rowerowych, ścieżek i pasów dla rowerów; szczególnie w miejscowościach z gorszą dostępnością komunikacyjną ○ rozwój internetu szerokopasmowego ○ utworzenie i rozwój straży gminnej <p>WSPIERAJĄCE:</p> <ul style="list-style-type: none"> ○ budowa lub modernizacja infrastruktury pieszej ○ wsparcie rozwoju transportu publicznego ○ dostosowanie transportu publicznego do potrzeb różnych grup społecznych ○ rozwój przyjaznych i bezpiecznych przystanków oraz węzłów przesiadkowych transportu publicznego ○ rozwijanie współpracy z gminami z metropolii warszawskiej i innymi podmiotami, w tym publicznymi w zakresie tworzenia i realizacji wspólnej komunikacji publicznej oraz budowie dróg i tras rowerowych, w tym dróg rowerowych, ścieżek i pasów dla rowerów na terenie gminy ○ poprawa systemów bezpieczeństwa na drogach publicznych, w tym wprowadzanie stref ruchu uspokojonego i inteligentnych przejść dla pieszych ○ rozwój systemu bezpieczeństwa na terenie gminy, w tym monitoringu ruchu, a także monitoringu zagrożeń i klęsk żywiołowych ○ rozwój oświetlenia w miejscach publicznych ○ rozwój systemu szybkiego powiadamiania mieszkańców o zagrożeniach ○ rozwijanie systemów bezpieczeństwa danych ○ zwiększenie efektywności zarządzania kryzysowego ○ rozwój współpracy z gminami ościennymi i powiatem w zakresie zarządzania kryzysowego ○ edukacja w zakresie bezpieczeństwa (publicznego, osobistego, społecznego, środowiskowego) <p>i inne kierunki działań służące realizacji tego celu operacyjnego</p>

CELE OPERACYJNE I KIERUNKI DZIAŁAŃ W WYMIARZE PRZESTRZENNYM C.D.

Tabela 10

Cel operacyjny	Kierunki działań
Gmina harmonijnej przestrzeni	<p>PRIORYTETOWE:</p> <ul style="list-style-type: none"> ○ tworzenie aktów prawa miejscowego zapobiegających lub przeciwdziałających chaosowi przestrzennemu <p>WSPIERAJĄCE:</p> <ul style="list-style-type: none"> ○ standaryzacja zasad kształtowania ładu przestrzennego i architektonicznego ○ poprawa estetyki i funkcjonalności przestrzeni publicznych ○ działania edukacyjne na temat estetyki przestrzeni publicznej ○ wdrożenie systemu zachęt dla mieszkańców do dbania o otoczenie ○ wdrażanie rozwiązań technologicznych poprawiających funkcjonalność przestrzeni oraz efektywności jej wykorzystania <p>i inne kierunki działań służące realizacji tego celu operacyjnego</p>
Gmina otwarta na nowych mieszkańców	<p>PRIORYTETOWE:</p> <ul style="list-style-type: none"> ○ opracowanie aktów planowania przestrzennego uwzględniających ideę mieszkalnictwa spełniającego standardy dobrego życia (z przyjazną infrastrukturą towarzyszącą, terenami integracji, usługowymi oraz zielono-błękitnymi systemami wspierającymi jakość środowiska i komfort życia mieszkańców) <p>WSPIERAJĄCE</p> <ul style="list-style-type: none"> ○ promowanie budownictwa energooszczędnego i pasywnego ○ wspieranie rozwoju komunikacji publicznej ○ wspieranie dla podmiotów realizujących inwestycje mieszkaniowe wykorzystujące odnawialne źródła energii ○ zwiększanie powierzchni terenów zielonych w pobliżu osiedli mieszkaniowych i stref gospodarczych ○ realizacja kampanii promujących gminę jako lidera zrównoważonego budownictwa <p>i inne kierunki działań służące realizacji tego celu operacyjnego</p>

CELE OPERACYJNE I KIERUNKI DZIAŁAŃ W WYMIARZE INSTYTUCJONALNYM

Tabela 11

Cel operacyjny	Kierunki działań
Gmina otwarta na współpracę	<p>PRIORYTETOWE:</p> <ul style="list-style-type: none"> ○ rozwój współpracy z innymi JST, w tym z gminami z metropolii warszawskiej ○ rozwijanie różnorodnych form współpracy ze wspólnotą lokalną i ponadlokalną, w tym opracowanie i wdrożenie polityk współpracy władz gminy z różnymi grupami mieszkańców, przedsiębiorców, organizacjami pozarządowymi <p>WSPIERAJĄCE:</p> <ul style="list-style-type: none"> ○ zapewnienie koordynacji działań między strukturami organizacyjnymi gminy oraz z działaniami innych instytucji publicznych ○ zwiększanie dostępności danych publicznych ○ umacnianie systemu komunikacji z otoczeniem zewnętrznym i rozwijanie współpracy z mediami ○ stworzenie platformy dialogu z mieszkańcami oraz rozwój systemów wspierających komunikację z mieszkańcami ○ wdrażanie modelu komunikacji społecznej, w tym cyfrowej ukierunkowanej na różne grupy społeczne i zawodowe ○ tworzenie lub rozwój ciał doradczych złożonych z przedstawicieli różnych grup mieszkańców ○ promowanie zaangażowania społecznego i obywatelskiego oraz działań wolontariatu <p>i inne kierunki działań służące realizacji tego celu operacyjnego</p>
Gmina cyfrowa	<p>PRIORYTETOWE:</p> <ul style="list-style-type: none"> ○ cyfryzacja usług publicznych świadczonych przez gminę ○ wzmocnienie cyberbezpieczeństwa publicznych systemów informacji <p>WSPIERAJĄCE</p> <ul style="list-style-type: none"> ○ wdrożenie programu podnoszenia kompetencji i kwalifikacji pracowników gminy (w tym w kompetencji cyfrowych) ○ wprowadzenie inteligentnych systemów zarządzania usługami publicznymi w gminie ○ cyfryzacja urzędu, w tym automatyzacja procesów zarządczych w gminie oraz uproszczenie procedur administracyjnych ○ rozwijanie systemu oceny jakości usług publicznych ○ promowanie możliwości korzystania z usług elektronicznych w sferze publicznej <p>i inne kierunki działań służące realizacji tego celu operacyjnego</p>

KOMPLEMENTARNOŚĆ CELÓW STRATEGICZNYCH

Komplementarność celów strategicznych gminy Lesznowola (Rysunek 9) polega na harmonijnym współdziałaniu różnych obszarów rozwoju w celu stworzenia nowoczesnej i zrównoważonej przestrzeni życia społecznego i gospodarczego.

Każdy z celów strategicznych wspiera realizację pozostałych, co zapewnia spójność i efektywność w realizacji wizji gminy Lesznowola.

Dzięki wzajemnemu uzupełnianiu się celów w obszarze społecznym, gospodarczym, przestrzennym, klimatyczno-środowiskowym i instytucjonalnym strategia dąży do zrównoważonego, harmonijnego rozwoju, który podnosi jakość życia mieszkańców i tworzy atrakcyjne warunki do inwestowania.



Realizacja celów dotyczących integracji społecznej, aktywizacji mieszkańców oraz dostępu do wysokiej jakości usług publicznych wzmacnia lokalną tożsamość i społeczne więzi. Te działania, z kolei, pozytywnie wpływają na cele związane z konkurencyjnością gospodarki, bo zintegrowana wspólnota to aktywni mieszkańcy i przedsiębiorcy, którzy współtworzą lokalną gospodarkę.

Dobrze rozwinięta gospodarka przyciąga nowych mieszkańców i zwiększa dostępność usług publicznych, co wzmacnia zintegrowaną wspólnotę.

Funkcjonalne i estetyczne przestrzenie wspierają zrównoważony rozwój gospodarczy i społeczny. Przestrzenie publiczne stają się miejscami integracji społecznej oraz promują aktywny styl życia. Inwestycje w infrastrukturę techniczną, np. transport czy telekomunikację, wspierają również działania w zakresie ekologii i gospodarki.

Czyste środowisko jest podstawą dla realizacji pozostałych celów - zrównoważony rozwój przestrzeni publicznych i infrastruktury jest ściśle powiązany z jakością środowiska. Proekologiczne działania przyczyniają się do budowania marki gminy jako przyjaznej i ekologicznej, co może przyciągać nowych mieszkańców.

Cyfryzacja poprawia jakość zarządzania gminą, w tym przestrzenią i infrastrukturą. Nowoczesne technologie stymulują innowacje i lokalną gospodarkę. Cyfrowe rozwiązania wspierają efektywność korzystania z zasobów naturalnych (wody, energii). Partycypacja społeczna zwiększa zaangażowanie mieszkańców w podejmowanie decyzji, poprawia jakość działań władz gminy i wzmacnia poczucie wspólnoty i odpowiedzialności mieszkańców za rozwój lokalny. Współpraca z gminami z metropolii warszawskiej pozwala na wykorzystanie w pełni szans rozwojowych, wzmacnia rozwój gospodarczy i zwiększa dostępność do usług świadczonych przez metropolię, co przyczynia się do poprawy jakości życia mieszkańców.

WIZJA GMINY LESZNOWOLA

STRATEGIA ROZWOJU GMINY LESZNOWOLA DO 2040+
(AKTUALIZACJA)

REZULTATY DZIAŁAŃ I WSKAŹNIKI ICH OSIĄGNIĘCIA

Strategia rozwoju gminy Lesznowola wskazuje rezultaty działań strategicznych w wymiarach: społecznym, gospodarczym, klimatyczno-środowiskowym, przestrzennym i instytucjonalnym.

Relacje między celami, kierunkami działań, rezultatami i wskaźnikami ich osiągnięcia prezentuje Rysunek 10.

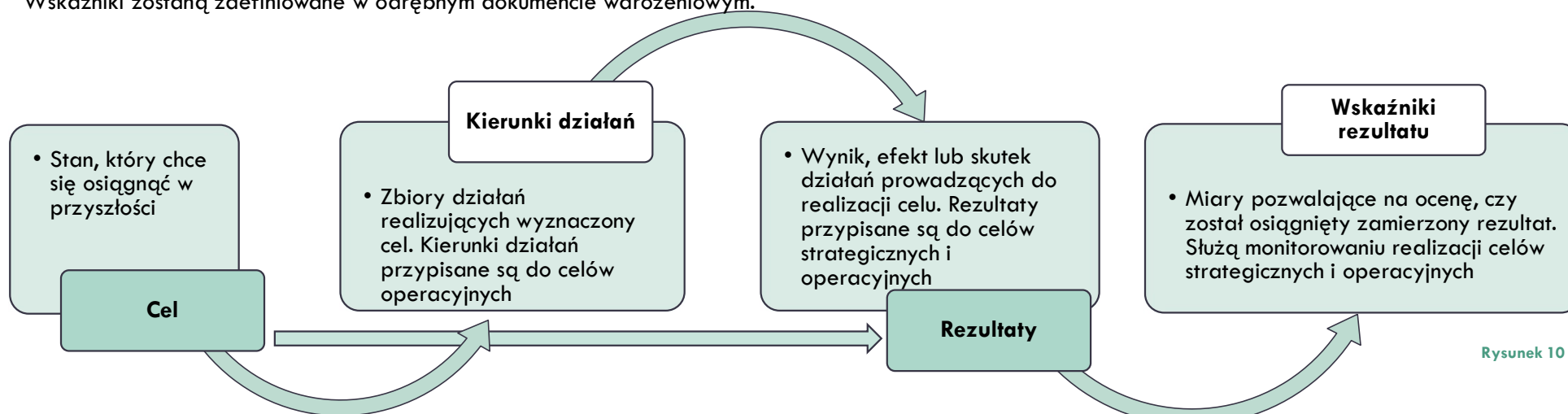
Wskaźniki rezultatów określone w Tabelach 13-18 służą pomiarowi postępów w realizacji strategii. Za ich pomocą monitorowane są trendy w realizacji celów: głównego (wizji), strategicznych i operacyjnych w okresie realizacji strategii. Dlatego oczekiwana zmiana wskaźnika wyrażona jest opisowo (wzrost/spadek/stabilizacja), a nie liczbowo.

Wartość bazowa wskaźników, stanowiąca podstawę monitorowania trendów w realizacji celów, zostanie określona w pierwszym cyklu badań wskaźników.

Pierwsze badanie wskaźników odbędzie się w I kwartale roku następującego po roku, w którym zostanie przyjęta strategia rozwoju.

Będzie ono odzwierciedlało stan na koniec roku, w którym zostanie przyjęta strategia rozwoju.

Wskaźniki zostaną zdefiniowane w odrębnym dokumencie wdrożeniowym.



Rysunek 10

REZULTATY I WSKAŹNIKI OSIĄGNIĘCIA CELÓW SPOŁECZNYCH

Tabela 12

CEL	REZULTAT	WSKAŹNIK	JEDNOSTKA MIARY	PLANOWANA ZMIANA	ŹRÓDŁO DANYCH	CZĘSTOTLIWOŚĆ BADANIA
1. Zintegrowana i aktywna wspólnota szans i możliwości	Poprawa dostępności do usług społecznych	Odsetek mieszkańców pozytywnie oceniających dostępność usług społecznych	%	Wzrost	Badania ankietowe opinii mieszkańców	Raz na dwa lata
	Poprawa jakości usług społecznych	Odsetek mieszkańców zadowolonych z jakości usług społecznych	%	Wzrost		
	Wzrost poziomu integracji mieszkańców	Odsetek mieszkańców deklarujących przynależność do wspólnoty samorządowej	%	Wzrost		
	Wzrost aktywności społecznej mieszkańców	Odsetek osób deklarujących zaangażowanie w wydarzenia na rzecz społeczności lokalnej	%	Wzrost		
1.1. Wspólnota szans i możliwości	Poprawa dostępności do placówek edukacyjnych	Liczba oddziałów szkolnych lub przedszkolnych w placówkach należących do gminy w liczbie oddziałów w placówkach ogółem	%	Wzrost	Dane własne gminy	Raz na rok
	Utrzymanie korzystnej struktury demograficznej gminy	Liczba mieszkańców w wieku 25-34 lata na 1000 mieszkańców	os.	Wzrost	Dane własne gminy	Raz na rok
1.2. Wspólnota zintegrowana i aktywna	Poprawa dostępności do infrastruktury służącej integracji mieszkańców	Powierzchnia wybudowanych lub zmodernizowanych obiektów lub infrastruktury służących integracji	m ²	Wzrost	Dane własne gminy	Raz na rok
		Liczba utworzonych lub zmodernizowanych przestrzeni publicznych służących integracji	ha	Wzrost	Dane własne gminy	Raz na rok
		Udział mieszkańców z dostępem do infrastruktury integracji społecznej w ogólnej liczbie mieszkańców gminy	%	Wzrost	Dane własne gminy	Raz na rok

REZULTATY I WSKAŹNIKI OSIĄGNIĘCIA CELÓW GOSPODARCZYCH

Tabela 13

CEL	REZULTAT	WSKAŹNIK	JEDNOSTKA MIARY	PLANOWANA ZMIANA	ŹRÓDŁO DANYCH	CZĘSTOTLIWOŚĆ BADANIA
2. Oparta na współpracy, innowacyjna gospodarka lokalna	Poprawa współpracy biznesu i administracji	Odsetek podmiotów gospodarczych pozytywnie oceniających warunki do prowadzenia działalności gospodarczej na terenie gminy	%	Wzrost	Badania ankietowe opinii podmiotów gospodarczych	Raz na dwa lata
		Odsetek podmiotów gospodarczych deklarujących zaangażowanie w lokalne inicjatywy	%	Wzrost		
	Zwiększenie poziomu innowacji w gminie	Odsetek mieszkańców wykazujących świadomość innowacji w gminie	%	Wzrost		
2.1. Przedsiębiorczość niskoemisyjna i wysokich technologii	Wzrost aktywności przedsiębiorców z branży wysokich technologii	Liczba przedsiębiorstw z sektora wysokich technologii kreatywnego zarejestrowanych w REGON na 1000 mieszkańców	-	Wzrost	Główny Urząd Statystyczny – Bank Danych Lokalnych	Raz na rok
2.2. Przedsiębiorczość oparta na współpracy	Poprawa aktywności gospodarczej mieszkańców	Liczba podmiotów gospodarczych zarejestrowanych w REGON na 1000 mieszkańców	-	Wzrost -	Główny Urząd Statystyczny – Bank Danych Lokalnych	Raz na rok
		Udział dochodów z podatku CIT w dochodach własnych gminy	%	Wzrost		Dane własne Gminy

REZULTATY I WSKAŹNIKI OSIĄGNIĘCIA CELÓW KLIMATYCZNO-ŚRODOWISKOWYCH

Tabela 14

CEL	REZULTAT	WSKAŹNIK	JEDNOSTKA MIARY	PLANOWANA ZMIANA	ŹRÓDŁO DANYCH	CZĘSTOTLIWOŚĆ BADANIA
3. Gmina ekologiczna, odporna na skutki zmian klimatu i efektywna energetycznie	Poprawa jakości środowiska przyrodniczego w gminie	Odsetek mieszkańców pozytywnie oceniających jakość środowiska w gminie	%	Wzrost	Badania ankietowe opinii mieszkańców	Raz na dwa lata
3.1. Gmina ekologiczna i odporna na skutki zmian klimatu	Zwiększenie ilości terenów zieleni	Powierzchnia terenów zieleni na obszarze gminy	ha	Wzrost	Główny Urząd Statystyczny – Bank Danych Lokalnych	Raz na rok
	Utrzymanie form ochrony przyrody	Udział obszarów cennych przyrodniczo w powierzchni gminy	%	Stabilizacja	Dane własne gminy	Raz na rok
3.2. Gmina efektywna energetycznie	Poprawa efektywności energetycznej gminy	Udział energii pochodzącej ze źródeł odnawialnych w końcowym zużyciu energii przez gminę	%	Wzrost	Dane własne gminy	Raz na rok

REZULTATY I WSKAŹNIKI OSIĄGNIĘCIA CELÓW PRZESTRZENNYCH

Tabela 15

CEL	REZULTAT	WSKAŹNIK	JEDNOSTKA MIARY	PLANOWANA ZMIANA	ŹRÓDŁO DANYCH	CZĘSTOTLIWOŚĆ BADANIA
4. Bezpieczna i dostępna gmina zrównoważonej przestrzeni	Poprawa poziomu bezpieczeństwa	Odsetek mieszkańców pozytywnie oceniających poziom bezpieczeństwa w gminie	%	Wzrost	Badania ankietowe opinii mieszkańców	Raz na dwa lata
	Poprawa dostępności transportowej i komunikacyjnej	Odsetek mieszkańców pozytywnie oceniających dostępność transportową i komunikacyjną gminy	%	Wzrost	Badania ankietowe opinii mieszkańców	Raz na dwa lata
	Poprawa ładu przestrzennego	Odsetek mieszkańców pozytywnie oceniających estetykę i ład przestrzenny w gminie	%	Wzrost	Badania ankietowe opinii mieszkańców	Raz na dwa lata
4.1. Gmina dostępna i bezpieczna	Rozwój infrastruktury drogowej w gminie	Długość wybudowanych lub zmodernizowanych dróg na terenie gminy	km	Wzrost	Dane własne gminy	Raz na rok
		Długość wybudowanych lub zmodernizowanych tras rowerowych (w tym dróg rowerowych, ścieżek i pasów dla rowerów) na terenie gminy	km	Wzrost	Dane własne gminy	Raz na rok
	Rozwój infrastruktury telekomunikacyjnej	Odsetek budynków w gminie mających dostęp do internetu szerokopasmowego	%	Wzrost	Dane własne gminy	Raz na rok
4.2. Gmina harmonijnej przestrzeni	Poprawa estetyki gminy	Udział powierzchni pokrytej miejscowymi planami zagospodarowania przestrzennego	%	Wzrost	Dane własne gminy	Raz na rok
4.3. Gmina otwarta na nowych mieszkańców	Poprawa funkcjonalności przestrzeni	Udział powierzchni pokrytej miejscowymi planami zagospodarowania przestrzennego uwzględniającymi ideę mieszkalnictwa zrównoważonego w powierzchni gminy	%	Wzrost	Dane własne gminy	Raz na rok

REZULTATY I WSKAŹNIKI OSIĄGNIĘCIA CELÓW INSTYTUCJONALNYCH

Tabela 16

CEL	REZULTAT	WSKAŹNIK	JEDNOSTKA MIARY	PLANOWANA ZMIANA	ŹRÓDŁO DANYCH	CZĘSTOTLIWOŚĆ BADANIA
5. Cyfrowa gmina otwarta na współpracę	Poprawa wizerunku gminy	Odsetek mieszkańców deklarujących zaufanie do działań władz gminy	%	Wzrost	Badania ankietowe opinii mieszkańców	Raz na dwa lata
	Wzrost zaufania do gminy	Odsetek mieszkańców pozytywnie oceniających dostępność i jakość usług cyfrowych świadczonych przez gminę	%	Wzrost	Badania ankietowe opinii mieszkańców	Raz na dwa lata
5.1. Gmina transparentna i otwarta na współpracę	Poprawa współpracy z gminami z metropolią warszawską	Liczba projektów realizowanych wspólnie z gminami z metropolii warszawskiej	szt.	Wzrost	Dane własne gminy	Raz na rok
	Poprawa współpracy z mieszkańcami	Liczba wydarzeń realizowanych z udziałem społeczności lokalnej	szt.	Wzrost	Dane własne gminy	Raz na rok
5.2. Cyfrowa gmina	Poprawa cyfryzacji usług świadczonych przez gminę	Liczba usług świadczonych cyfrowo przez gminę	szt.	Wzrost	Dane własne gminy	Raz na rok
		Liczba aktywnych użytkowników publicznych serwisów informacyjnych	os.	Wzrost	Dane własne gminy	Raz na rok

CZĘŚĆ PRZESTRZENNA

Rozdział zawiera model struktury funkcjonalno-przestrzennej oraz ustalenia i rekomendacje dla polityki przestrzennej gminy. Rozdział wskazuje również na obszary strategicznej interwencji określone w strategii rozwoju województwa.



**STRATEGIA ROZWOJU GMINY LESZNOWOLA DO 2040+
(AKTUALIZACJA)**

47

MODEL STRUKTURY FUNKCJONALNO-PRZESTRZENNEJ

Model struktury funkcjonalno-przestrzennej określa docelowy sposób organizacji przestrzeni gminy, odpowiadający na potrzeby jej dynamicznego rozwoju społeczno-gospodarczego. Stanowi ramy dla kształtowania:

- struktury sieci osadniczej, wraz z przypisaną rolą i hierarchią jednostek osadniczych (Mapa 1),
- systemu powiązań przyrodniczych (Mapa 2),
- głównych korytarzy transportowych (Mapa 3),
- oraz kluczowych elementów infrastruktury technicznej (Mapa 4) i infrastruktury społecznej (Mapa 5).

Model ten integruje przestrzenie o miejskiej i wiejskiej strukturze, uwzględniając zróżnicowanie osadnicze oraz uwarunkowania środowiskowe, w tym rozwój zielono-niebieskiej infrastruktury. Odzwierciedla również główne kierunki rozwoju społeczno-gospodarczego i odpowiada na współczesne wyzwania urbanizacyjne.

Celem modelu jest zapewnienie harmonijnego rozwoju przestrzennego gminy – spójnego z jej wizją, celami i kierunkami działań.

STRUKTURA SIECI OSADNICZEJ WRAZ Z ROLĄ I HIERARCHIĄ JEDNOSTEK OSADNICZYCH

Stan obecny

Struktura osadnicza gminy ma charakter rozproszony, o niskiej spójności funkcjonalnej. Wiele miejscowości rozwija się intensywnie, ale nie pełni roli sieci centrów usługowych (np. Mysiadło, Nowa Iwiczna, Zamienie mają rozwiniętą zabudowę mieszkaniową, ale nie są pełnoprawnymi centrami lokalnymi. Lesznowola – siedziba gminy – nie pełni realnie funkcji centralnej dla całej gminy a jedynie ograniczoną funkcję centrum usługowo-administracyjnego).

Miejscowości nie są układem współpracujących ze sobą lokalnych centrów w czytelnej hierarchii (co byłoby charakterystyczne dla układu policentrycznego).

Rozwój przestrzenny i funkcjonalny koncentruje się głównie w północnej i północno-wschodniej części gminy (Mysiadło, Nowa Iwiczna, Zamienie), gdzie występuje najwyższe zagęszczenie ludności oraz największe nasycenie infrastrukturą techniczną i społeczną.

Część jednostek osadniczych zachowuje wiejski charakter i - w niewielkim stopniu - funkcje rolnicze. Między tymi obszarami występują znaczne różnice w dostępności usług, komunikacji i standardzie zagospodarowania przestrzeni.

Najbardziej wiejski i rolniczy charakter mają miejscowości Kosów, Garbatka, Stachowo. Największe kompleksy rolne występują w Lesznowoli, Nowej Woli i Podolszynie.

Stan docelowy

Zakłada się przekształcenie obecnego, rozproszonego układu osadniczego gminy Lesznowola w docelowy układ sieciowo-policentryczny, który będzie oparty na: współdzieleniu funkcji między jednostkami osadniczymi, rozwiniętej sieci powiązań transportowych i społeczno-gospodarczych, umożliwieniu spójnego, elastycznego i adaptacyjnego funkcjonowania całego systemu osadniczego.

W ramach tej transformacji przewiduje się:

- ewolucyjny rozwój głównych ośrodków w gminie: Lesznowoli (jako ośrodka podstawowego) oraz Nowej Iwicznej i Mrokowa, a także ośrodków pomocniczych (Łazy, Zamienie, Mysiadło, Wola Mrokowska) z poszanowaniem ich dotychczasowej roli i potencjału.
- utrzymanie struktury osadniczej w obszarze OSI Bieguny wzrostu, przy jednoczesnym: [1] wzmacnianiu funkcji gospodarczych (usługowych, handlowych) w istniejących ośrodkach oraz [2] rozwijaniu ich jako lokalnych centrów integracji społecznej oraz koncentracji usług publicznych i komercyjnych.
- wzmocnienie roli Lesznowoli jako głównego centrum gminy, poprzez: stopniowe rozbudowywanie funkcji administracyjno-publicznych, rozwój funkcji integracyjnych i usługowych oraz mieszkaniowych

Długofalowo ośrodek główny i lokalne oraz wspomagające jako centra lokalne powinny pełnić funkcje miejsc codziennej obsługi mieszkańców, punktów węzłowych w układzie transportowym oraz ośrodków integracji życia społecznego i kulturalnego.

Role i funkcje miejscowości w strukturze osadniczej gminy Lesznowola opisuje Rysunek 11.

ROLE I FUNKCJE OŚRODKÓW W STRUKTURZE OSADNICZEJ GMINY



Rysunek 11

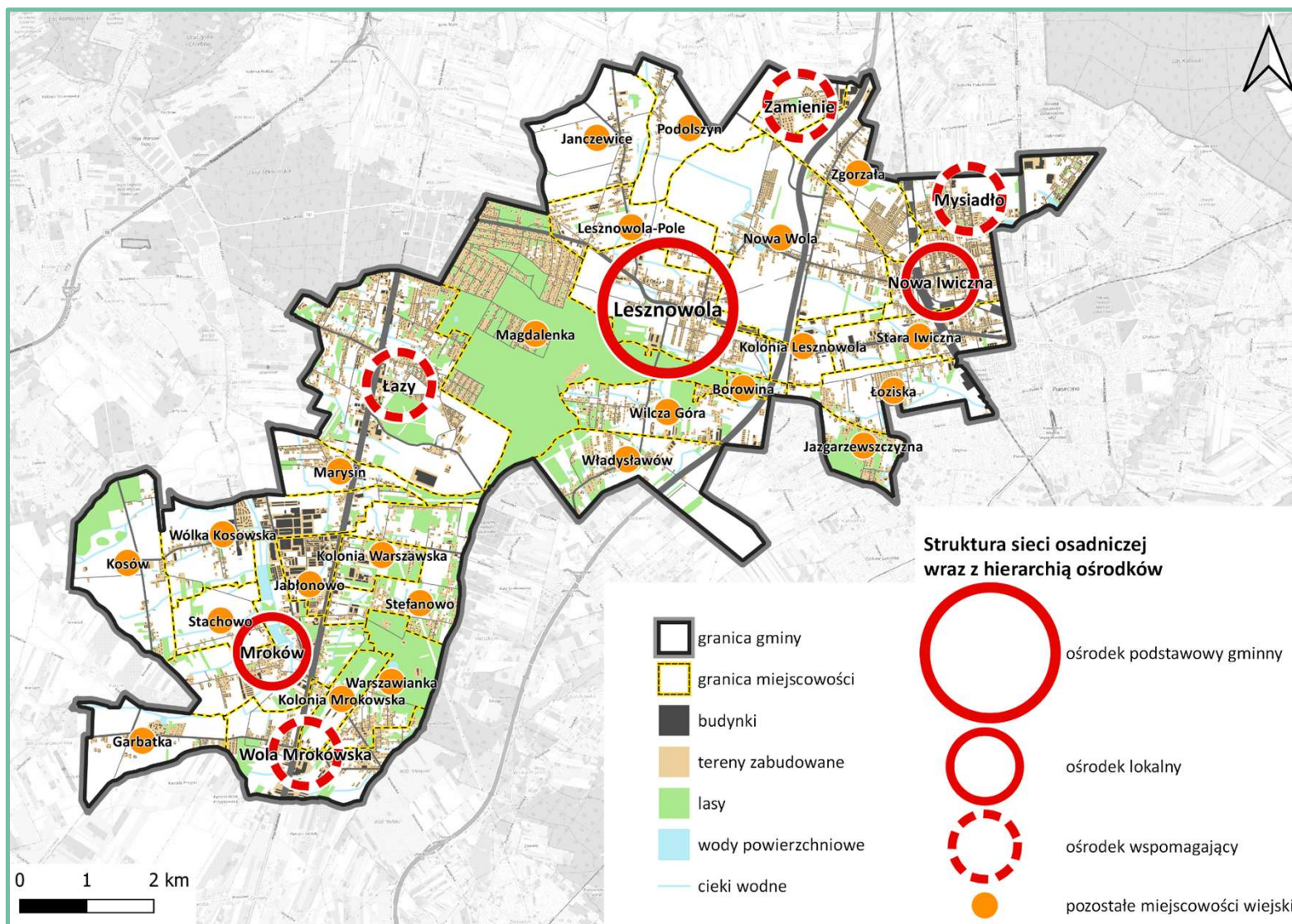


GMINA
LESZNOWOLA

STRATEGIA ROZWOJU GMINY LESZNOWOLA DO 2040+
(AKTUALIZACJA)

STRUKTURA SIECI OSADNICZEJ WRAZ Z ROLĄ I HIERARCHIĄ JEDNOSTEK OSADNICZYCH

Mapa 1



GMINA
LESZNOWOLA

STRATEGIA ROZWOJU GMINY LESZNOWOLA DO 2040+
(AKTUALIZACJA)

SYSTEM POWIĄZAŃ PRZYRODNICZYCH

Stan obecny

System powiązań przyrodniczych w gminie charakteryzuje się:

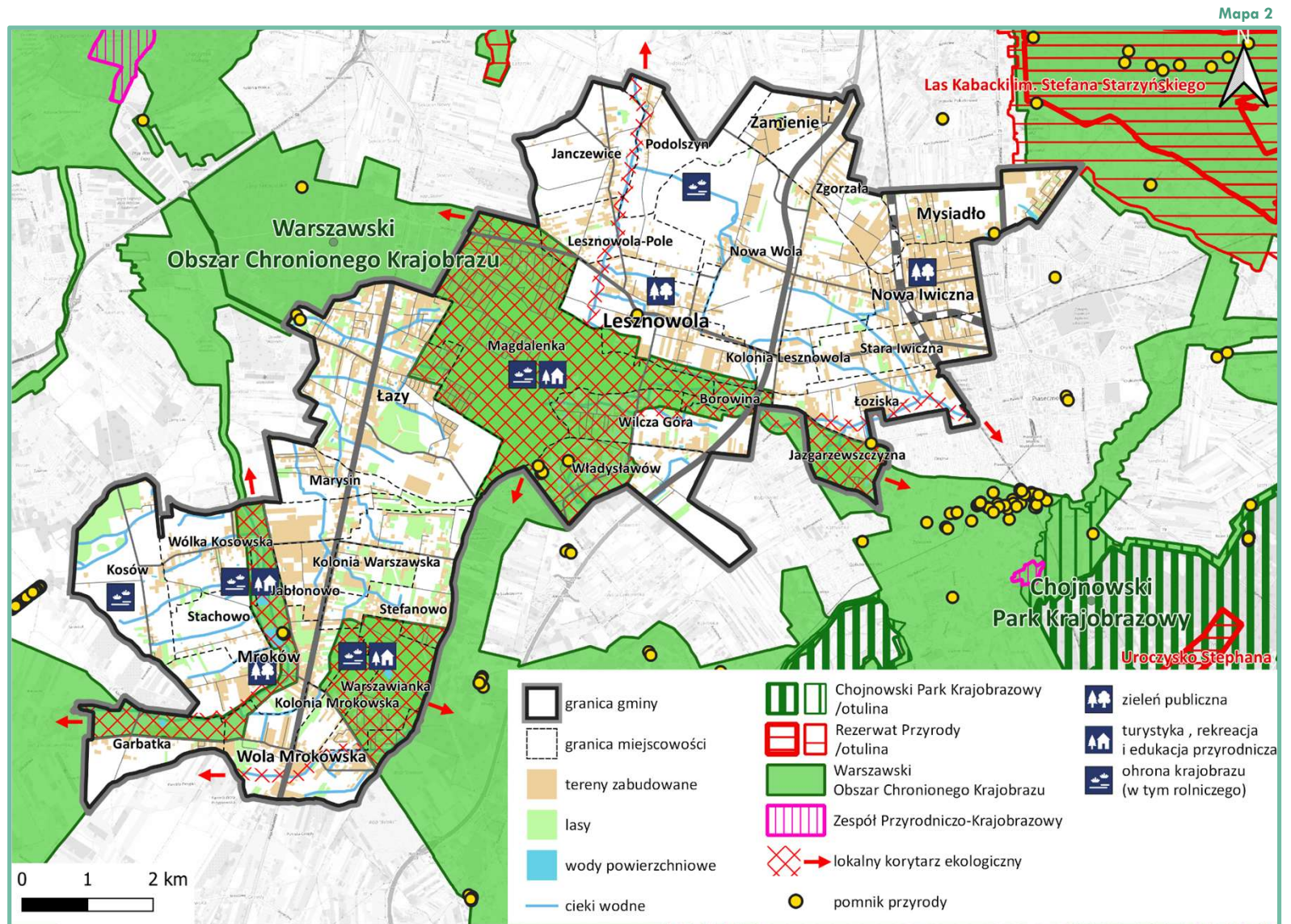
- rozdrobnioną i nieciągłą strukturą przyrodniczą (najważniejszymi składowymi tej struktury są kompleksy leśne w Magdalence, Warszawiance, Kosowie i okolicach, rzeka Utrata oraz jej dopływy – tworząc lokalne doliny i obszary potencjalnej retencji, stawy w Mrokowie oraz inne zbiorniki wodne o znaczeniu lokalnym).
- niskim udziałem terenów zieleni oraz brakiem ponadlokalnych korytarzy przyrodniczych i zintegrowanej sieci ścieżek.
- presją urbanizacji, z uwagi na intensywny rozwój zabudowy, głównie mieszkaniowej.

Stan docelowy

Zakłada się:

- Rozwój systemu zielono-niebieskiej infrastruktury poprzez zwiększenie powierzchni zieleni i wody (m.in. rewitalizację i wzmocnienie funkcji retencyjnych stawów oraz wprowadzenie ogrodów deszczowych - w centrach miejscowości, przy szkołach, urzędach lub w nowych osiedlach).
- Powiązanie przestrzenne lasów, dolin rzecznych, parków i terenów rekreacyjnych oraz zachowanie istniejących korytarzy ekologicznych – szczególnie wzdłuż doliny Utraty oraz z Warszawskim Obszarem Chronionego Krajobrazu.
- Ułatwienie przyjaznego dostępu do przyrody, w tym terenów leśnych (w tym Lasów Państwowych) do celów rekreacyjnych i edukacyjnych oraz poprzez powiązanie terenów zielonych ścieżkami pieszo-rowerowymi o funkcji przyrodniczo-edukacyjnej a także rozwój zielonych przestrzeni publicznych w centrach miejscowości.

SYSTEM POWIĄZAŃ PRZYRODNICZYCH



GMINA
LESZNOWOLA

STRATEGIA ROZWOJU GMINY LESZNOWOLA DO 2040+
(AKTUALIZACJA)

GŁÓWNE KORYTARZE I ELEMENTY SIECI TRANSPORTOWYCH (W TYM PIESZYCH I ROWEROWYCH)

Stan obecny

Na główne korytarze i elementy sieci transportowych składają się:

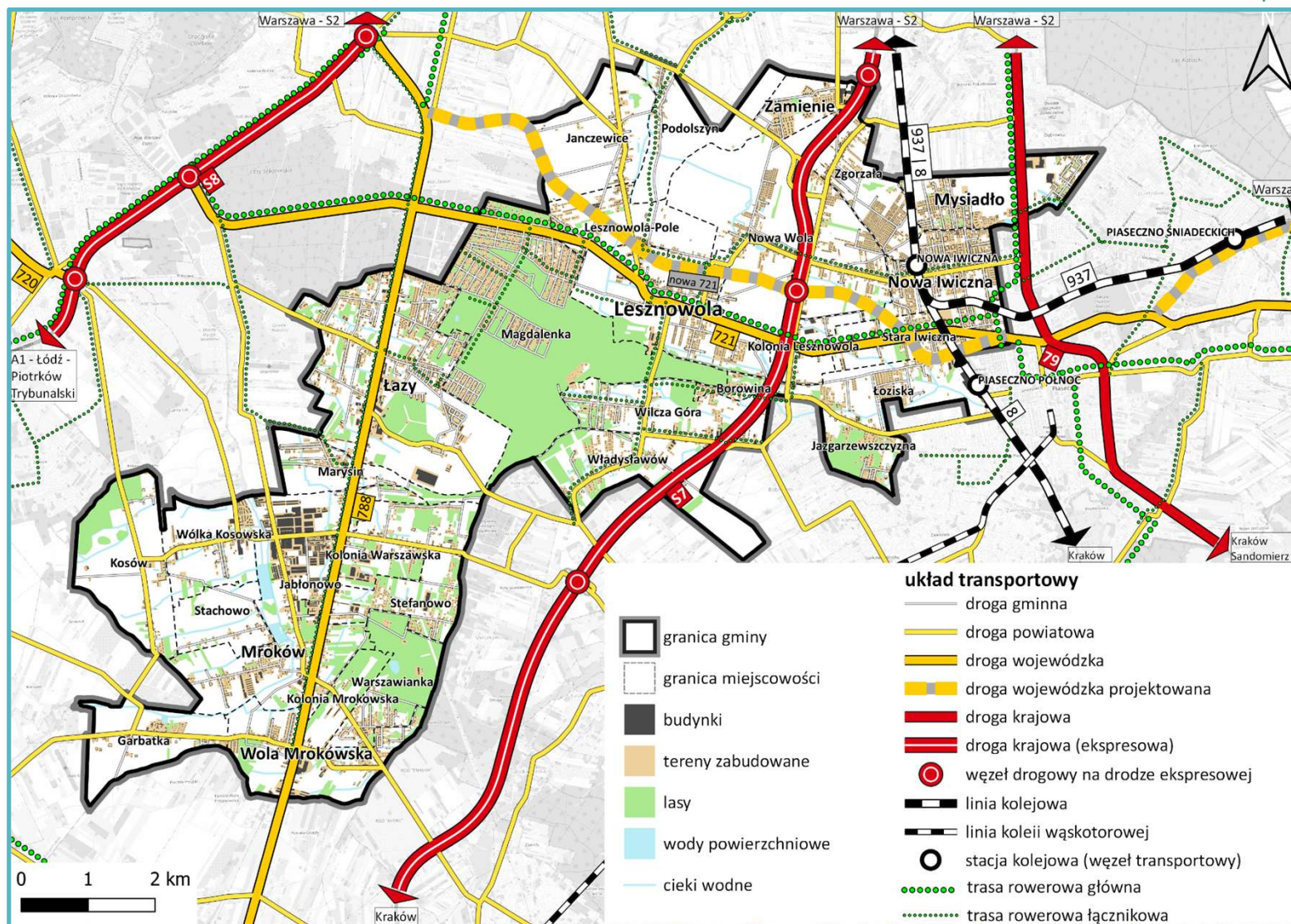
- Droga krajowa (ekspresowa) S7 i droga wojewódzka: DW788 – kluczowe korytarze transportowe na osi północ-południe
- Droga krajowa DK 79 (przeciążona).
- Droga wojewódzka DW 721 – kluczowy korytarz transportowy na osi wschód-zachód.
- Lokalna sieć drogowa – rozbudowana, ale niedostosowana do natężenia ruchu; z brakiem obwodnic.
- Transport publiczny – oparty na liniach autobusowych, o zróżnicowanej dostępności/częstotliwości kursów.
- Elementy tras pieszo-rowerowych – brakuje zintegrowanej i spójnej sieci oraz bezpiecznych przejść tych tras.
- Przez gminę przebiega linia kolejowa nr 8, ze stacją w Nowej Iwicznej.

Stan docelowy

Zakłada się:

- Poprawę organizacji ruchu poprzez uzupełnienie i rozbudowę lokalnych obwodnic odciążających centra miejscowości oraz przeniesienie ruchu tranzytowego poza tereny gęstej zabudowy.
- Integrację z transportem metropolitalnym a także transportu zbiorowego i indywidualnego, m.in. poprzez budowę węzłów komunikacyjnych, przystanków przesiadkowych, połączeń z SKM i ZTM, (rozwój połączeń z Piasecznem, Warszawą i Tarczynem), w ramach - traktowanego priorytetowo - rozwoju transportu w gminie, w tym głównie na podstawie porozumienia z innymi samorządami.
- Zaplanowanie i realizację spójnej, oznakowanej i bezpiecznej transportowo sieci tras rowerowych i pieszych, łączących poszczególne miejscowości, tereny zielone, rekreacyjne i gospodarcze.

**GŁÓWNE KORYTARZE I ELEMENTY
SIECI TRANSPORTOWYCH**



GMINA
LESZNOWOLA

**STRATEGIA ROZWOJU GMINY LESZNOWOLA DO 2040+
(AKTUALIZACJA)**

GŁÓWNE ELEMENTY INFRASTRUKTURY TECHNICZNEJ

Stan obecny

- Sieć wodociągowa pokrywa niemal całą gminę jednak kanalizacja sanitarna wciąż niewystarczająca – szczególnie poza głównymi miejscowościami.
- W gminie funkcjonuje zorganizowany system gospodarki odpadami, obejmujący odbiór, segregację i wywóz odpadów. Punkty selektywnej zbiórki działają w ograniczonym zakresie.
- Sieć energetyczna jest rozwinięta, ale w części terenów dynamicznie urbanizowanych wymaga modernizacji. Występują lokalne problemy z jakością zasilania.
- W gminie nie istnieje centralna sieć ciepłownicza – dominuje ogrzewanie indywidualne (gaz, paliwa stałe, pompy ciepła). Sieć gazowa jest dobrze rozwinięta w głównych miejscowościach.
- Dostępność sieci światłowodowej i LTE rośnie, ale wciąż brakuje pełnego objęcia siecią wszystkich mieszkańców gminy.

Stan docelowy

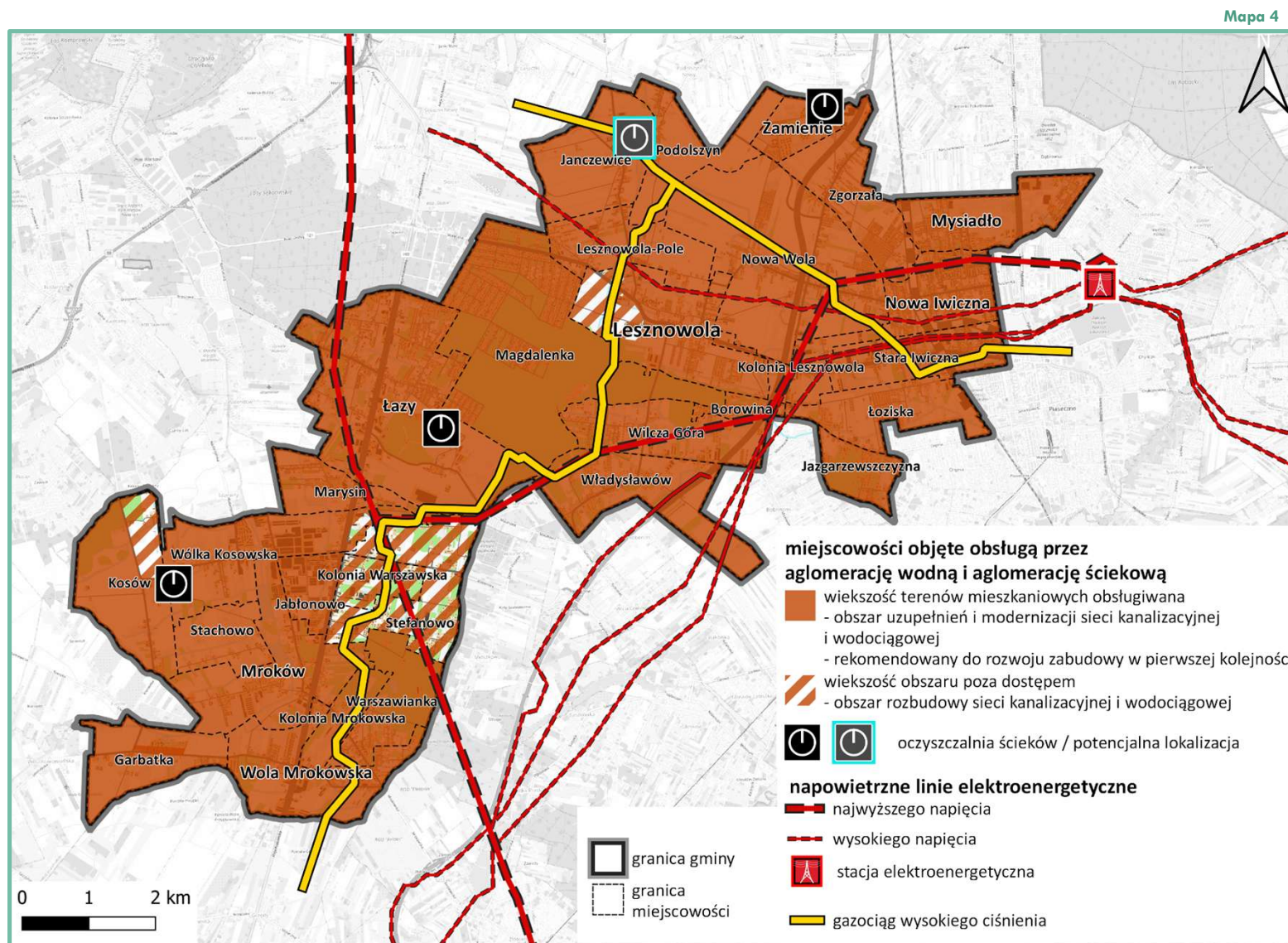
Zakłada się:

- Pełną dostępność kanalizacji sanitarnej na terenach zwartej zabudowy i terenach o funkcjach gospodarczych; modernizację i rozbudowę oczyszczalni ścieków i sieci przesyłowych.
- Rozwój infrastruktury systemów retencji (np. ogrody deszczowe, zbiorniki) jako elementów adaptacji do zmian klimatu.
- Modernizację i rozbudowę sieci elektroenergetycznej w dynamicznie rozwijających się obszarach o funkcjach mieszkaniowo-usługowych i gospodarczych.
- Pełne pokrycie gminy siecią światłowodową i dostęp do szybkiego Internetu w powiązaniu z rozwojem infrastruktury usług cyfrowych i systemów inteligentnego zarządzania (smart town/village).

GŁÓWNE ELEMENTY INFRASTRUKTURY TECHNICZNEJ



GMINA
LESZNOWOLA



STRATEGIA ROZWOJU GMINY LESZNOWOLA DO 2040+
(AKTUALIZACJA)

GŁÓWNE ELEMENTY INFRASTRUKTURY SPOŁECZNEJ

Stan obecny

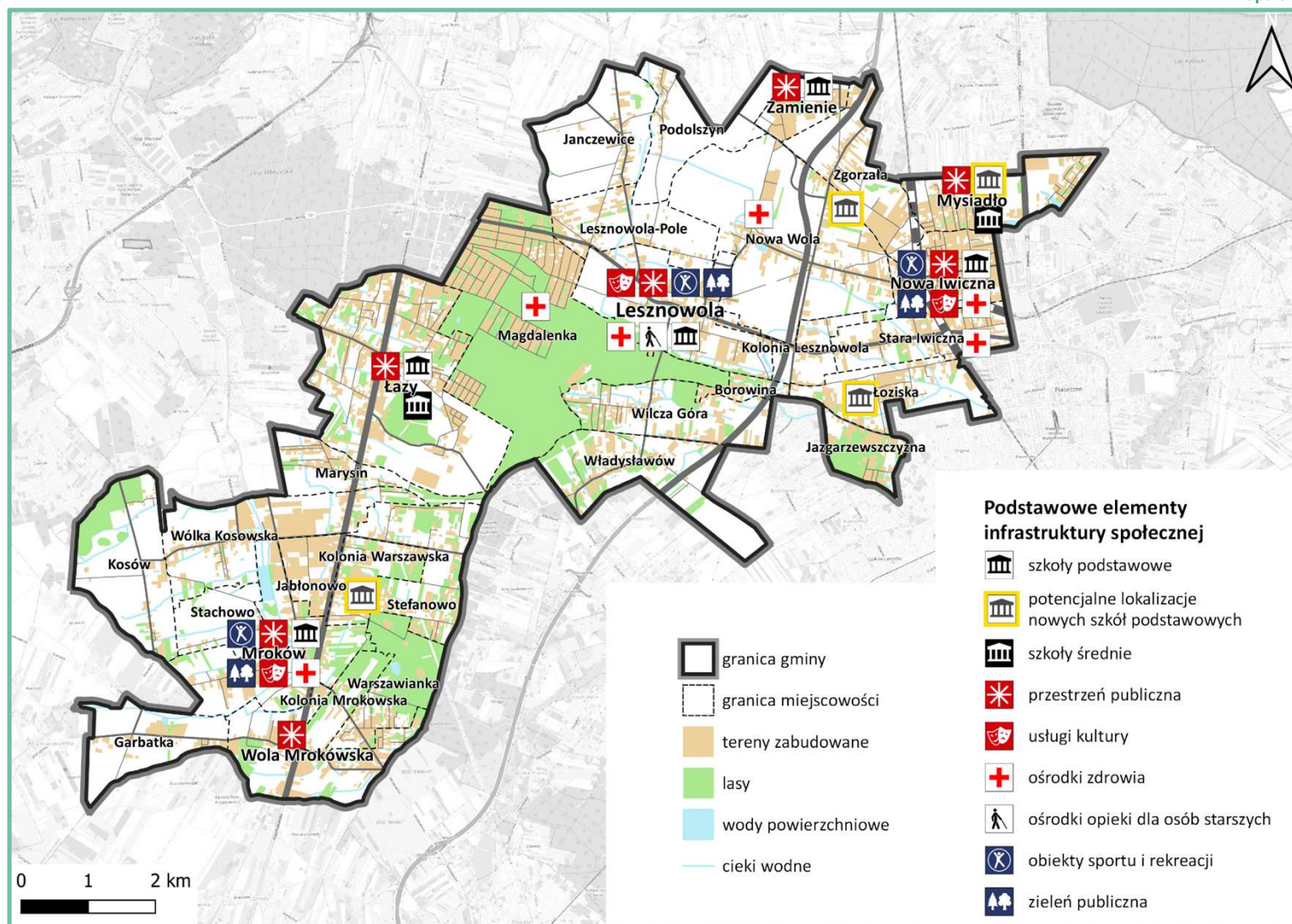
- Gmina posiada rozbudowaną sieć szkół podstawowych i przedszkoli. Istnieją problemy z przepełnieniem placówek w niektórych miejscowościach (np. Zamienie, Mroków).
- Podstawowa opieka zdrowotna zapewniona przez ośrodki zdrowia w kilku lokalizacjach. Na terenie gminy brak jest wyspecjalizowanych usług medycznych (np. rehabilitacji, geriatry) i całodobowej opieki.
- Działają gminne ośrodki kultury i biblioteki, jednak ich infrastruktura jest nierównomiernie rozmieszczona. Liczba ogólnodostępnych terenów rekreacyjnych, boisk i placów zabaw jest ograniczona i nierównomiernie rozmieszczona.
- Istnieje Gminny Ośrodek Pomocy Społecznej (GOPS), ale brakuje infrastruktury stacjonarnej dla seniorów i osób z niepełnosprawnościami. Niewystarczające jest wsparcie dzienne i środowiskowe.

Stan docelowy

Zakłada się:

- Rozbudowę, modernizację i budowę placówek opiekuńczo-wychowawczych oraz rozwój zaplecza sportowego i świetlicowego przy placówkach.
- Rozbudowę infrastruktury usług medycznych – szczególnie rehabilitacyjnych, psychologicznych i dla seniorów, profilaktyki i opieki środowiskowej.
- Budowę i modernizację obiektów kultury (domy kultury, biblioteki).
- Zwiększenie liczby ogólnodostępnych terenów sportowych i rekreacyjnych (m.in. parki, place zabaw, obiekty sportowe, trasy rowerowo-spacerowe)
- Rozwój infrastruktury dziennego wsparcia dla seniorów i osób zależnych (np. domy dziennego pobytu) oraz usług wspierających integrację społeczną.

GŁÓWNE ELEMENTY INFRASTRUKTURY SPOŁECZNEJ



GMINA
LESZNOWOLA

STRATEGIA ROZWOJU GMINY LESZNOWOLA DO 2040+
(AKTUALIZACJA)

USTALENIA I REKOMENDACJE W ZAKRESIE KSZTAŁTOWANIA I PROWADZENIA POLITYKI PRZESTRZENNEJ

Ustalenia i rekomendacje w zakresie kształtowania i prowadzenia polityki przestrzennej gminy stanowią strategiczne wytyczne, które powinny być stosowane przede wszystkim przy sporządzaniu dokumentów planowania przestrzennego.

Ustalenia dotyczą stanu obecnego i obowiązujących uwarunkowań przestrzennych natomiast rekomendacje określają stan docelowy i sposoby postępowania – wyjaśniają jak w wymiarze przestrzennym powinny być realizowane cele strategiczne oraz kierunki działania.

Rekomendacje w zakresie kształtowania i prowadzenia polityki przestrzennej miasta stanowią strategiczne wytyczne, które powinny być stosowane przede wszystkim przy sporządzaniu dokumentów planowania przestrzennego.

Rekomendacje uwzględniają kluczowe wyzwania rozwojowe miasta, wskazując na sposoby wykorzystania potencjałów oraz przeciwdziałania zagrożeniom przestrzennym.

Służą również urzeczywistnieniu wizji przestrzennego rozwoju miasta, określonej w modelu struktury funkcjonalno-przestrzennej.

ZAKRES USTALEŃ I REKOMENDACJI:

- Zasady ochrony środowiska i jego zasobów, w tym ochrony powietrza, przyrody i krajobrazu
- Zasady ochrony dziedzictwa kulturowego i zabytków oraz dóbr kultury współczesnej
- Kierunki zmian w strukturze zagospodarowania terenów w tym określenia szczególnych potrzeb w zakresie nowej zabudowy mieszkaniowej
- Zasady lokalizacji obiektów handlu wielkopowierzchniowego
- Zasady lokalizacji kluczowych inwestycji celu publicznego
- Kierunki rozwoju systemów komunikacji, infrastruktury technicznej i społecznej
- Zasady lokalizacji przedsięwzięć mogących znacząco oddziaływać na środowisko
- Zasady kształtowania rolniczej i leśnej przestrzeni produkcyjnej
- Zasady kształtowania zagospodarowania przestrzennego na obszarach zdegradowanych i wymagających przekształceń, rehabilitacji, rekultywacji i remediacji
- Zasady lokalizacji urządzeń wytwarzających energię o mocy zainstalowanej przekraczającej 500kW.

ZASADY OCHRONY ŚRODOWISKA I JEGO ZASOBÓW, W TYM OCHRONY POWIETRZA, PRZYRODY I KRAJOBRAZU

Ustalenia:

- Gmina posiada cenne tereny przyrodnicze: doliny rzeczne, lasy, łąki a także tereny zieleni urządzonej i zieleni parkowej
- Na terenie gminy ustanowiony jest (jako forma ochrony przyrody) obszar chronionego krajobrazu (Warszawski Obszaru Chronionego Krajobrazu)
- Występuje presja urbanizacyjna i rozpraszanie zabudowy na tereny cenne przyrodniczo.
- Występują problemy środowiskowe: niska emisja, niewystarczająca retencja wód, fragmentacja przyrody.

Rekomendacje:

- Ograniczenie rozpraszania zabudowy poprzez zwiększanie koncentracji na terenach uzbrojonych.
- Restrykcyjne przestrzeganie norm udziału zieleni na terenach zabudowanych, w nowych inwestycjach i powierzchni biologiczno czynnej.
- Tworzenie lokalnych parków i skwerów oraz enklaw zielono-niebieskich w osiedlach i terenach o funkcjach gospodarczych.
- Zachowanie i powiązanie przestrzenne systemu przyrodniczego (doliny, korytarze ekologiczne).
- Wzmacnianie retencji i rozwój zielono-niebieskiej infrastruktury.
- Promowanie efektywnych źródeł energii i budownictwa energooszczędnego.
- Ochrona krajobrazu otwartych przestrzeni
- Działania na rzecz poprawy jakości powietrza i eliminacji niskiej emisji w polityce gospodarki nieruchomościami.



ZASADY OCHRONY DZIEDZICTWA KULTUROWEGO I ZABYTEKÓW ORAZ DÓBR KULTURY WSPÓŁCZESNEJ

Ustalenia:

- Na terenie gminy występują pojedyncze obiekty zabytkowe, ujęte w rejestrze i gminnej ewidencji zabytków – głównie o charakterze sakralnym, folwarcznym i mieszkalnym (np. kapliczki, dwory, parki podworskie).
- Zachowane są fragmenty historycznych układów ruralistycznych i krajobrazów kulturowych (np. w Łazach, Lesznowoli, Starej Iwicznej), jednak są one narażone na presję urbanizacyjną.
- Część obiektów posiada wartość kulturową mimo braku formalnej ochrony – dotyczy to m.in. architektury współczesnej z drugiej połowy XX wieku, tradycyjnej zabudowy wiejskiej oraz układów przestrzennych.
- W wielu lokalizacjach występuje brak spójności krajobrazowej między obiektami historycznymi a nową zabudową, co prowadzi do zaburzenia lokalnej tożsamości przestrzeni.
- Dziedzictwo kulturowe jest słabo wyeksponowane w przestrzeni publicznej – brakuje oznaczeń, szlaków kulturowych i informacji o jego znaczeniu.

ZASADY OCHRONY DZIEDZICTWA KULTUROWEGO I ZABYTKÓW ORAZ DÓBR KULTURY WSPÓŁCZESNEJ – C.D.

Rekomendacje:

- Wzmacnianie ochrony i ekspozycji obiektów i układów o wartościach kulturowych, także tych dotychczas nieujętych w ewidencji m.in. poprzez wprowadzanie zapisów ochronnych w dokumentach planistycznych oraz zachowanie ciągłości i czytelności układów historycznych w strukturze przestrzennej gminy.
- Kształtowanie nowej zabudowy w sposób harmonijny z dziedzictwem lokalnym (skala, materiały, układ). Dbłość planistyczna i realizacyjna o porządek przestrzenny, krajobrazowy i urbanistyczny w sąsiedztwie cennych, chronionych obiektów kulturowych.
- Wspieranie adaptacji i użytkowania obiektów kulturowych.
- Promowanie nowych funkcji społecznych, kulturalnych lub edukacyjnych dla zabytków i obiektów o wartościach historycznych. Wspieranie, poprawiających ich funkcjonalność, działań rewitalizacyjnych i adaptacyjnych z poszanowaniem walorów kulturowych i historycznych.
- Wzmacnianie obecności dziedzictwa w przestrzeni publicznej poprzez tworzenie szlaków kulturowych, punktów informacyjnych, systemu oznaczeń, murali tematycznych.
- Identyfikację i ochronę dóbr kultury współczesnej poprzez inwentaryzację i włączanie do ewidencji obiektów wartościowych architektonicznie z XX i XXI wieku. Kształtowanie polityki planistycznej z uwzględnieniem różnorodności epok i form architektonicznych, które budują tożsamość współczesnej przestrzeni.

KIERUNKI ZMIAN W STRUKTURZE ZAGOSPODAROWANIA TERENÓW W TYM OKREŚLENIA SZCZEGÓLNYCH POTRZEB W ZAKRESIE NOWEJ ZABUDOWY MIESZKANIOWEJ

Ustalenia:

- Dynamiczny rozwój zabudowy mieszkaniowej, zwłaszcza w części północnej gminy (Mysiadło, Nowa Iwiczna, Zamienie), prowadzi do zagęszczenia urbanistycznego i wzrostu presji na infrastrukturę techniczną, społeczną i środowisko.
- Rozwój zabudowy ma charakter rozproszony i nie zawsze skoordynowany – występują rozbieżności między układami urbanistycznymi a dostępnością usług publicznych i transportu.
- Część terenów przewidzianych w planach miejscowych pod zabudowę mieszkaniową nie została jeszcze zagospodarowana, co powoduje ryzyko dla realizacji i funkcjonowania usług oraz infrastruktury publicznej na tych terenach.
- Brakuje centrum gminy i czytelnych centrów lokalnych oraz powiązań funkcjonalnych między osiedlami – przestrzeń mieszkalna często jest pozbawiona usług, terenów zieleni i miejsc integracji społecznej.
- Występuje deficyt mieszkań dostępnych cenowo i zróżnicowanych typologicznie – dominacja zabudowy jednorodzinnej, ograniczona oferta dla seniorów i młodych gospodarstw domowych.
- Większość terenów aktywności gospodarczej (produkcyjno-usługowej) jest skoncentrowana głównie w rejonie południowo-zachodnim gminy oraz wzdłuż głównych tras komunikacyjnych, ale ich powiązanie funkcjonalne z układem osadniczym i komunikacyjnym jest niewystarczające. Brakuje kompleksowego zagospodarowania i integracji terenów produkcyjno-usługowych z infrastrukturą transportową.

KIERUNKI ZMIAN W STRUKTURZE ZAGOSPODAROWANIA TERENÓW W TYM OKREŚLENIA SZCZEGÓLNYCH POTRZEB W ZAKRESIE NOWEJ ZABUDOWY MIESZKANIOWEJ – C.D.

Rekomendacje

• Tereny zabudowy mieszkaniowo-usługowej:

- Zwiększenie podaży terenów pod zabudowę mieszkaniowo-usługową oraz zapewnienie rezerwy terenów dla tej strefy planistycznej z uwagi na zidentyfikowane szczególne potrzeby w zakresie nowej zabudowy wynikające z: trendów zmian demograficznych (do 2050 r. zgodnie z prognozami demograficznymi przygotowanymi przez gminę populacja gminy może wzrosnąć - w zależności od przyjętego scenariusza – do poziomu: od 77 tys. do 112,5 tys. mieszkańców (o 48%-115% więcej niż wynika to z prognoz GUS), dostępności transportowej gminy, presji migracyjnej z metropolii warszawskiej, wykreowania nowego centrum gminy (dla zapewnienia efektywnego funkcjonowania centrum konieczne jest ulokowanie go we właściwym otoczeniu zabudowy podmiejskiej).
- Wykreowanie nowego centrum gminy na terenach po dawnym PGR Lesznówola, spełniającego rolę zasadniczego, integrującego ośrodka społeczności, w którym obok nowej zabudowy mieszkaniowej skupione zostaną ogólnie dostępne usługi publiczne, kulturalne, sportowe i rekreacyjne.
- Zagęszczanie i domykanie istniejącej struktury urbanistycznej, w tym: Preferowanie uzupełniania zabudowy w obrębie już zurbanizowanych terenów. Ograniczanie rozlewania się zabudowy na tereny rolne i przyrodniczo cenne. Wprowadzanie zasad równoważenia nowych inwestycji mieszkaniowych z rozbudową infrastruktury społecznej, technicznej i transportowej.
- Tworzenie zrównoważonych i wielofunkcyjnych układów osiedlowych, w tym: kształtowanie czytelnych centrów lokalnych, z dostępem do usług, zieleni, edukacji i komunikacji. Uzupełnianie zabudowy o funkcje towarzyszące – usługowe, społeczne, rekreacyjne.
- Zróżnicowanie typów zabudowy i form mieszkalnictwa, w tym: Wspieranie rozwoju mieszkalnictwa dostępnego. Promowanie zabudowy wielorodzinnej o niskiej lub średniej intensywności, rozumianej jako zabudowa do trzech kondygnacji, wpisująca się skalą i charakterem architektonicznym w kontekst przestrzenny gminy, szczególnie w obszarach dobrze skomunikowanych (m.in. w obrębie PGR Lesznówola). Uwzględnianie potrzeb seniorów i osób z ograniczoną mobilnością w nowej zabudowie.
- Zarządzanie tempem rozwoju przestrzennego, w tym: Przegląd i ewentualna modyfikacja planów miejscowych w celu kontroli nad skalą i lokalizacją nowej zabudowy. Etapowanie udostępniania nowych terenów inwestycyjnych w powiązaniu z możliwościami obsługi infrastrukturalnej.



USTALENIA I REKOMENDACJE W ZAKRESIE POLITYKI PRZESTRZENNEJ - KIERUNKI ZMIAN W STRUKTURZE ZAGOSPODAROWANIA TERENÓW W TYM OKREŚLENIA SZCZEGÓLNYCH POTRZEB W ZAKRESIE NOWEJ ZABUDOWY MIESZKANIOWEJ – C.D.

Rekomendacje:

• **Tereny gospodarcze**

- Kierunkowe kształtowanie stref aktywności gospodarczej – szczególnie w południowej części gminy, z uwzględnieniem ich obsługi komunikacyjnej (powiązanie z S7, DK79, DW788). Zwiększenie jakości przestrzennej terenów produkcyjno-usługowych – tworzenie parków biznesowych z zielenią, infrastrukturą wspólną, terenami buforowymi i obsługą komunikacyjną. Zachowanie równowagi między funkcją gospodarczą a mieszkaniową – niedopuszczanie do konfliktów przestrzennych (np. przemysł w sąsiedztwie zabudowy jednorodzinnej).

• **OSI Bieguny wzrostu**

- Zintegrowany rozwój przestrzeni – wsparcie lokalnych centrów, rozwój usług publicznych i terenów wspólnych w każdej jednostce osadniczej. Zwiększenie spójności funkcjonalnej i estetycznej nowej zabudowy – rozwój przestrzeni o wysokiej jakości urbanistycznej i krajobrazowej. Wzmacnianie roli przestrzeni publicznych – place, parki, ciągi piesze i rekreacyjne.

• **OSI: Wsparcie przedsiębiorczości**

- Rezerwa terenów pod inwestycje lokalnych firm i sektora MŚP – w dostępnych lokalizacjach, z pełną infrastrukturą i planistycznym przygotowaniem. Lokalizacja funkcji gospodarczych w sposób wspierający lokalny rynek pracy, zmniejszający konieczność dojazdów do Warszawy i Piaseczna. Planowanie przestrzenne jako narzędzie wspierania rozwoju przedsiębiorczości – elastyczne, czytelne i przewidywalne regulacje planistyczne dla inwestorów.

ZASADY LOKALIZACJI OBIEKTÓW HANDLU WIELKOPOWIERZCHNIOWEGO

Ustalenia:

- Na terenie gminy nie występują obiekty handlu wielkopowierzchniowego (powyżej 2000 m² powierzchni sprzedaży (w dokumentach planistycznych poza terenami KPGO Mysiadło przy drodze DK79 nie są dopuszczone tego typu obiekty).
- Część inwestycji handlowych powstaje w bezpośrednim sąsiedztwie osiedli mieszkaniowych, co zwiększa obciążenie ruchem, hałasem i obniża jakość przestrzeni.
- W gminie występuje silna presja inwestycyjna na lokalizację centrów handlowych i obiektów typu retail park w atrakcyjnych lokalizacjach – blisko granicy z Warszawą i przy trasach przelotowych.
- Mieszkańcy oczekują równomiernego dostępu do usług handlu, także w mniejszych miejscowościach i sołectwach, w formach dostosowanych skalą do lokalnych potrzeb.

ZASADY LOKALIZACJI OBIEKTÓW HANDLU WIELKOPOWIERZCHNIOWEGO –C.D.

Rekomendacje:

- Wyznaczenie preferowanych lokalizacji dla obiektów wielkopowierzchniowych wzdłuż głównych dróg (S7, DW788, DW721) oraz w pobliżu terenów usługowych i gospodarczych, z dala od zwartej zabudowy mieszkaniowej o charakterze jednorodzinny, osiedli mieszkaniowych i centrów miejscowości
- Dopuszczenie budowy obiektów handlu wielkopowierzchniowego, pod warunkiem spełnienia określonych kryteriów środowiskowych i lokalizacyjnych (np. rozwiązania proekologiczne, w tym panele PV, retencja, udział zieleni, nasadzenia, powierzchnie biologicznie czynne, ochrona krajobrazu, bliskość i dostępność głównych tras komunikacyjnych, dostępność infrastruktury technicznej).
- Integracja obiektów handlowych z przestrzenią publiczną przez promowanie inwestycji, które tworzą przyjazne i dostępne przestrzenie usługowe, w tym przestrzenie półpubliczne (np. place, pasáže, strefy rekreacji) oraz spełniają wymóg zapewnienia dostępu pieszych, rowerzystów i komunikacji zbiorowej do lokalizacji handlowych.

ZASADY LOKALIZACJI KLUCZOWYCH INWESTYCJI CELU PUBLICZNEGO

Ustalenia:

- W ostatnich latach gmina Lesznowola rozwijała infrastrukturę publiczną – w szczególności placówki oświatowe, sportowe i sieci wodno-kanalizacyjne.
- Kluczowe inwestycje (szkoły, przedszkola, ośrodki zdrowia, obiekty sportowe) koncentrują się głównie w północnej części gminy (Mysiadło, Nowa Iwiczna, Zamienie), gdzie obserwowany jest największy wzrost liczby mieszkańców.
- W wielu miejscowościach (szczególnie południowych i zachodnich) występuje niedobór podstawowej infrastruktury społecznej, co skutkuje nierównomiernym dostępem do usług publicznych.
- Lokalizacja niektórych obiektów celu publicznego nie uwzględnia zasad integracji funkcjonalnej (brakuje skomunikowania z transportem zbiorowym, ścieżkami pieszymi, usługami towarzyszącymi).
- Potrzeby mieszkańców w zakresie nowych inwestycji publicznych rosną dynamicznie, szczególnie w obszarach intensywnie urbanizujących się i o funkcjach gospodarczych.

ZASADY LOKALIZACJI KLUCZOWYCH INWESTYCJI CELU PUBLICZNEGO- C.D.

Rekomendacje:

- Uwzględnianie prognoz ludnościowych i tempa rozwoju urbanistycznego w planowaniu nowych szkół, przedszkoli, obiektów zdrowia, kultury, sportu i rekreacji z założeniem priorytetu dla obszarów o największych deficytach usług publicznych, w tym terenów południowej i zachodniej części gminy.
- Lokalizowanie inwestycji w sposób zapewniający dostępność dla mieszkańców poprzez wybór lokalizacji w pobliżu głównych ciągów komunikacyjnych, przystanków transportu zbiorowego i dróg rowerowych. Dążenie do centralnego położenia inwestycji względem obsługiwanych społeczności lokalnych (np. w centrach miejscowości, przy szkołach, węzłach przesiadkowych).
- Tworzenie zintegrowanych kompleksów usług publicznych przez łączenie funkcji w jednym miejscu (np. szkoła + przedszkole + świetlica + tereny rekreacyjne + punkt biblioteczny), z uwzględnieniem elementów towarzyszących (place, skwery, boiska, miejsca integracji).
- Tworzenie rezerwy terenów pod przyszłe inwestycje celu publicznego w dokumentach planistycznych, w tym utrzymywanie w planach miejscowych terenów zarezerwowanych pod cele publiczne – z założeniem ich aktualizacji w zależności od potrzeb rozwojowych gminy. Dostosowanie parametrów urbanistycznych (np. minimalna powierzchnia działki, dostępność komunikacyjna) do wymogów inwestycji publicznych.

Uwaga dodatkowa: realizacja inwestycji celu publicznego we współpracy w ramach metropolii warszawskiej oraz z powiatem, województwem i instytucjami centralnymi (np. przychodnie, infrastruktura techniczna, szkoły ponadpodstawowe), zwiększyłaby prawdopodobieństwo ich efektywności, użyteczności i trwałości.

KIERUNKI ROZWOJU SYSTEMÓW KOMUNIKACJI, INFRASTRUKTURY TECHNICZNEJ I SPOŁECZNEJ

Ustalenia:

- Układ komunikacyjny gminy oparty jest na drogach krajowych (S7, DK79, DK7) i wojewódzkich (DW721) – są to ciągi o dużym natężeniu ruchu, narażone na przeciążenia i kolizje funkcji mieszkaniowych z tranzytem.
- Brakuje spójnego systemu lokalnych dróg zbiorczych i obwodnic miejscowości, co powoduje przeciążenie dróg wewnętrznych ruchem lokalnym i dojazdowym.
- Transport zbiorowy funkcjonuje głównie w formie połączeń autobusowych (gminnych i ZTM), przy czym dostępność i częstotliwość kursów nie jest równomierna w całej gminie.
- Infrastruktura techniczna (wodociągowa, kanalizacyjna, energetyczna) rozwija się dynamicznie, lecz w niektórych obszarach nie nadąża za tempem urbanizacji, szczególnie w południowych i zachodnich częściach gminy.
- Infrastruktura społeczna (oświata, zdrowie, kultura, rekreacja) jest dobrze rozwinięta w północnej części gminy, natomiast w pozostałych rejonach występują niedobory dostępnych usług publicznych.
- Gmina posiada potencjał rozwoju systemów niskoemisyjnych, efektywnych źródeł energii i inteligentnych technologii, ale ich wdrożenie ma charakter punktowy i nieskoordynowany.

KIERUNKI ROZWOJU SYSTEMÓW KOMUNIKACJI, INFRASTRUKTURY TECHNICZNEJ I SPOŁECZNEJ – C.D.

Rekomendacje:

- Należy tworzyć zrównoważony **system transportowy** poprzez: budowę i modernizację dróg gminnych oraz lokalnych obwodnic miejscowości; wprowadzenie rozwiązań uspokajających ruch i poprawiających bezpieczeństwo w centrach miejscowości. Rozwój transportu zbiorowego powinien następować poprzez: jego integrację z systemami metropolitalnymi, z innymi jednostkami samorządu terytorialnego; rozwój węzłów przesiadkowych oraz systemu komunikacji gminnej na potrzeby mieszkańców obszarów peryferyjnych. Rozbudowa infrastruktury rowerowej i pieszej powinna postępować poprzez: tworzenie spójnej, bezpiecznej i zintegrowanej sieci dróg rowerowych i ciągów pieszo-rowerowych, łączących miejscowości z usługami i terenami rekreacyjnymi.
- W zakresie **infrastruktury technicznej** wymagana jest: modernizacja i rozwój sieci wodociągowej i kanalizacyjnej. Należy wprowadzić rozwiązania wspierające retencję wody (ogrody deszczowe, zbiorniki retencyjne, nawierzchnie przepuszczalne). W zakresie transformacji energetycznej należy promować: rozwiązania oparte na efektywnych źródłach energii i sieciach niskoemisyjnych; rozwój lokalnych systemów zarządzania energią i smart-infrastruktury; zwiększenie niezawodności i odporności sieci infrastrukturalnych.
- W zakresie **infrastruktury społecznej** należy planować jej rozwój w oparciu o potrzeby demograficzne i lokalizacyjne: uzupełnianie sieci szkół, przedszkoli, świetlic oraz obiektów sportowych i rekreacyjnych w południowej i zachodniej części gminy i w OSI Bieguny wzrostu. Należy zapewnić każdemu sołectwu dostęp do podstawowych usług publicznych w zasięgu pieszym lub rowerowym oraz wzmacniać lokalne centra życia społecznego poprzez tworzenie i rozwój zintegrowanych obiektów usług publicznych w ramach wzmacniania układu policentryczno-sieciowego.

ZASADY LOKALIZACJI PRZEDSIĘWZIĘĆ MOGĄCYCH ZNACZĄCO ODDZIAŁYWAĆ NA ŚRODOWISKO

Ustalenia:

- Na terenie gminy Lesznówola nie zlokalizowano dużych zakładów szczególnie uciążliwych dla środowiska, jednak część funkcjonujących obiektów (np. magazyny, centra logistyczne, działalność transportowa, gospodarka odpadowa) może generować oddziaływanie punktowe i liniowe – głównie emisje hałasu, pyłów i zanieczyszczenia powietrza.
- Główne obszary potencjalnych konfliktów środowiskowych koncentrują się wzdłuż dróg krajowych i wojewódzkich oraz w strefach aktywności gospodarczej – szczególnie w południowej i zachodniej części gminy.
- Brakuje precyzyjnych lokalnych regulacji przestrzennych, które jednoznacznie ograniczałyby możliwość sytuowania przedsięwzięć uciążliwych w bezpośrednim sąsiedztwie zabudowy mieszkaniowej.
- Część terenów o wysokiej wartości przyrodniczej i krajobrazowej (np. dolina Utraty, tereny zieleni i lasów) pozostaje narażona na presję inwestycyjną z uwagi na atrakcyjne biznesowo położenie.
- Zidentyfikowano potrzebę bardziej precyzyjnego definiowania stref ochronnych i buforowych w planach miejscowych oraz stosowania zasad ostrożnościowych przy lokalizacji inwestycji mogących znacząco oddziaływać na środowisko.

ZASADY LOKALIZACJI PRZEDSIĘWZIĘĆ MOGĄCYCH ZNACZĄCO ODDZIAŁYWAĆ NA ŚRODOWISKO – C.D.

Rekomendacje:

- Wyznaczanie w dokumentach planistycznych stref lokalizacji przedsięwzięć mogących znacząco oddziaływać na środowisko, z uwzględnieniem: oddalenia od zabudowy mieszkaniowej i obszarów chronionych, możliwości utworzenia stref buforowych i pasów zieleni izolacyjnej, dostępności komunikacyjnej (lokalizacja wzdłuż dróg krajowych i wojewódzkich).
- Stosowanie zasady przezorności przy lokalizacji inwestycji potencjalnie uciążliwych: szczególnie w sąsiedztwie szkół, przedszkoli, terenów zielonych, parków i obiektów kultu religijnego, obowiązek przeprowadzania szczegółowych analiz oddziaływania na środowisko już na wczesnym etapie planistycznym.
- Wzmacnianie ochrony środowiska i zdrowia mieszkańców: wprowadzenie wymogów ograniczania emisji hałasu, zanieczyszczeń powietrza i wód, w tym poprzez zastosowanie technologii niskoemisyjnych, promowanie przedsięwzięć neutralnych środowiskowo lub o pozytywnym wpływie na klimat (np. instalacje OZE, magazyny energii, centra recyklingu wysokiej jakości).
- Uzupełnienie planów miejscowych o zapisy ograniczające ryzyko konfliktów przestrzennych: określenie maksymalnych dopuszczalnych parametrów zabudowy dla obiektów przemysłowych i magazynowych (wysokość, powierzchnia), obowiązek tworzenia analiz chłonności środowiskowej dla obszarów przeznaczonych pod rozwój funkcji produkcyjno-usługowych.
- Lokalizacja przedsięwzięć o znaczącym oddziaływaniu tylko w obszarach przewidzianych do tego celu w dokumentach planistycznych: zgodnie z zasadą hierarchii funkcji – inwestycje przemysłowe wyłącznie w strefach aktywności gospodarczej, niedopuszczanie lokalizacji takich inwestycji w rejonach cennych przyrodniczo, krajobrazowo i społecznie.

- ZASADY KSZTAŁTOWANIA ROLNICZEJ I LEŚNEJ PRZESTRZENI PRODUKCYJNEJ

Ustalenia:

- Udział terenów rolnych w strukturze użytkowania gminy systematycznie się zmniejsza – w wyniku przekształceń gruntów pod zabudowę mieszkaniową i inwestycyjną, szczególnie w północnej i centralnej części gminy. Pozostałe grunty rolne są rozproszone i niejednorodne strukturalnie, co ogranicza możliwości efektywnej działalności rolniczej, zwłaszcza w zakresie towarowej produkcji rolnej.
- Działalność rolnicza zachowuje (malejące) znaczenie przede wszystkim w centralnej części gminy (Nowa Wola, Podolszyn, Lesznówola) , gdzie występują większe kompleksy gruntów ornych i łąkowych.
- Gmina posiada ograniczone zasoby lasów – udział lasów w powierzchni gminy jest stosunkowo niski, jednak pełnią one ważne funkcje środowiskowe, rekreacyjne i krajobrazowe.
- Występują przypadki presji inwestycyjnej na tereny leśne i rolne, szczególnie w sąsiedztwie istniejącej zabudowy i w rejonach planowanych tras komunikacyjnych. Brakuje instrumentów planistycznych wspierających trwałość przede wszystkim funkcji leśnej.

ZASADY KSZTAŁTOWANIA ROLNICZEJ I LEŚNEJ PRZESTRZENI PRODUKCYJNEJ – C.D.

Rekomendacje:

- Zapobieganie niekontrolowanej urbanizacji terenów rolnych a przede wszystkim leśnych poprzez: wprowadzenie czytelnych granic rozwoju zabudowy i obszarów przeznaczonych do utrzymania funkcji produkcyjnych (rolnej i leśnej).
- Ochrona i rozwój funkcji lasów (produkcyjnej i rekreacyjnej) poprzez: zachowanie istniejących kompleksów i enklaw leśnych jako trwałych elementów struktury przestrzennej gminy, wzmacnianie roli lasów jako naturalnych barier ochronnych, terenów retencji i rekreacji (z uwzględnieniem Lasów Państwowych i możliwości ich udostępniania dla mieszkańców).
- Zachowanie ładu przestrzennego i krajobrazowego poprzez uwzględnienie roli krajobrazu leśnego jako wartości kulturowej i przyrodniczej. Unikanie rozpraszania zabudowy w krajobrazie otwartym.

ZASADY KSZTAŁTOWANIA ZAGOSPODAROWANIA PRZESTRZENNEGO NA OBSZARACH ZDEGRADOWANYCH I WYMAGAJĄCYCH PRZEKSZTAŁCEŃ, REHABILITACJI, REKULTYWACJI I REMEDIACJI

Ustalenia:

- W gminie Lesznowola występuje tylko jeden obszar występowania szkód w środowisku, który dotyczy ukształtowania powierzchni ziemi. Działka 47/3 w Stefanowie (węglowodory C12-C35 i składniki frakcji olejów).

Rekomendacje:

- Przeprowadzenie remediacji gruntów zanieczyszczonych przed zmianą ich przeznaczenia.

ZASADY LOKALIZACJI URZĄDZEŃ WYTWARZAJĄCYCH ENERGIĘ O MOCY ZAINSTALOWANEJ PRZEKRACZAJĄCEJ 500KW

Ustalenia:

Na terenie gminy Lesznówola nie występują obecnie urządzenia wytwarzające energię o mocy powyżej 500 kW.

Rekomendacje:

O ile zajdzie taka potrzeba rekomenduje się wyznaczanie preferowanych lokalizacji dla urządzeń o mocy powyżej 500 kW na terenach o niskim potencjale funkcjonalnym, poza strefami intensywnej zabudowy mieszkaniowej, w sąsiedztwie istniejącej lub planowanej infrastruktury energetycznej (np. stacji transformatorowych, linii przesyłowych) z określeniem minimalnych odległości od zabudowy mieszkaniowej i terenów chronionych (krajobrazowo, przyrodniczo), z uwzględnieniem wpływu inwestycji na krajobraz, charakter otwartej przestrzeni oraz potencjał rekreacyjny okolicznych terenów.

Uwaga dodatkowa: priorytetem energetycznym powinno być bezpieczeństwo energetyczne i niskoemisyjność, w tym wspieranie inwestycji w biogazownie rolnicze, lokalne magazyny energii, klastry i spółdzielnie energetyczne.

OBSZARY STRATEGICZNEJ INTERWENCJI W STRATEGII WOJEWÓDZTWA MAZOWIECKIEGO

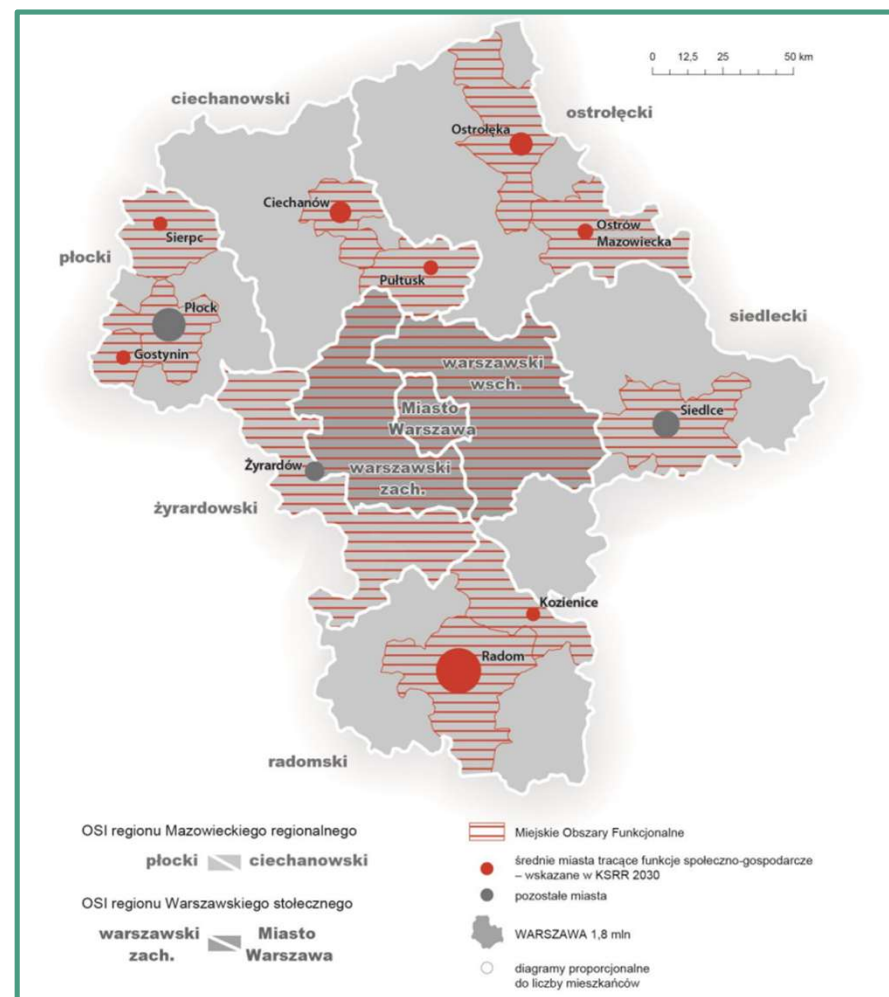
W Strategii rozwoju województwa mazowieckiego 2030+ Innowacyjne Mazowsze (SRWM), przyjętej uchwałą nr 72/22 Sejmiku Województwa Mazowieckiego z dnia 24 maja 2022 r. zidentyfikowano obszary strategicznej interwencji (OSI) z poziomu krajowego (Strategii Odpowiedzialnego Rozwoju [SOR] i Krajowej Strategii Rozwoju Regionalnego 2030 [KSRR]) oraz z poziomu regionalnego (Mapa 6).

Na obszarze gminy Lesznówola nie występują OSI z poziomu krajowego.

Gmina Lesznówola wchodzi w skład warszawsko-zachodniego obszaru strategicznej interwencji (OSI warszawski zachodni), znajdującego się w obrębie Miejskiego Obszaru Funkcjonalnego Warszawy.

Miejski Obszar Funkcjonalny Warszawy został zakwalifikowany w Strategii Rozwoju Województwa Mazowieckiego 2030+ jako OSI biegun wzrostu.

Mapa 6



Źródło: Strategia rozwoju województwa mazowieckiego 2030+. Innowacyjne Mazowsze

OBSZAR STRATEGICZNEJ INTERWENCJI WARSZAWSKO-ZACHODNI

Interwencja w OSI warszawsko-zachodnim zorientowana będzie na poprawę koordynacji rozwoju nowych funkcji, związanych z intensywnym procesem urbanizacji obszaru, prowadzącym do powstawania konfliktów przestrzennych i chaosu przestrzennego.

Działania w OSI warszawsko-zachodnim skoncentrowane będą na dwóch obszarach (Rysunek 12).

OBSZAR 1: WSPARCIE BARDZIEJ TRWAŁEGO I ZRÓWNOWAŻONEGO ROZWOJU

- Dbłość o cenne zasoby środowiska naturalnego oraz ochronę zasobów przyrodniczych i terenów rolnych przed presją antropogeniczną,
- Rozwój skoordynowanej oferty inwestycyjnej,
- Rozwój strefy okołolotniskowej lotniska Warszawa-Modlin, w tym budowę bezpośredniego połączenia kolejowego z lotniskiem,
- Wdrażanie przyjaznych dla środowiska rozwiązań technologicznych w przedsiębiorstwach

OBSZAR 2: POPRAWA DOSTĘPNOŚCI DO INFRASTRUKTURY I USŁUG SPOŁECZNYCH

- Rozbudowa i modernizacja infrastruktury komunalnej,
- Poprawa dostępności do usług publicznych w zakresie edukacji, ochrony zdrowia i opieki senioralnej,
- Modernizacja systemu gospodarki odpadami – wdrażanie gospodarki o obiegu zamkniętym,
- Zwiększenie udziału energii ze źródeł odnawialnych

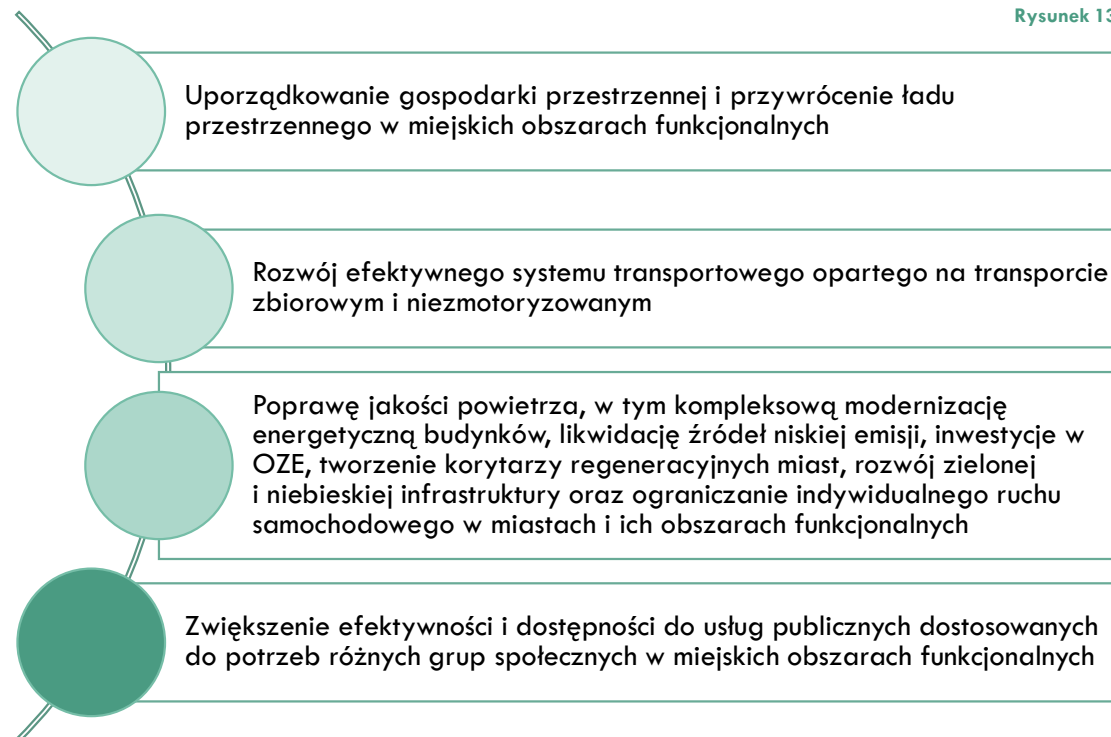
Kierunki działań zaprojektowane w strategii rozwoju gminy Lesznowola są zgodne z kierunkami działań określonymi przez województwo mazowieckie dla OSI warszawsko-zachodniego.

OBSZAR STRATEGICZNEJ INTERWENCJI BIEGUN WZROSTU

Wsparcie dla miejskich obszarów funkcjonalnych będzie obejmować głównie działania ukierunkowane na efektywną współpracę między miastem a obszarami otaczającymi w celu przewyższania wspólnych problemów bądź wzmacniania potencjałów w wymiarze ponadlokalnym.

Współpraca w miejskim obszarze funkcjonalnym powinna być ukierunkowana na cztery grupy działań (Rysunek 13).

Rysunek 13



Kierunki działań zaprojektowane w strategii rozwoju gminy Lesznowola są zgodne z kierunkami działań określonymi przez województwo mazowieckie dla OSI biegun wzrostu.

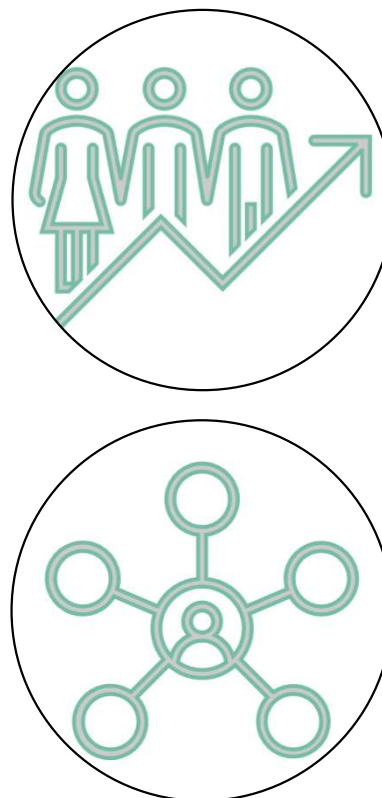
LOKALNE OBSZARY STRATEGICZNEJ INTERWENCJI

Lokalny obszar strategicznej interwencji to obszar na terenie gminy Lesznowola o szczególnych warunkach społecznych, gospodarczych lub przestrzennych, decydujących o występowaniu barier lub potencjałów rozwojowych, do którego jest kierowana szczególna interwencja łącząca inwestycje, w szczególności gospodarcze, infrastrukturalne oraz zasoby ludzkie.

Na podstawie diagnozy sytuacji społeczno-gospodarczej i środowiskowo-przestrzennej w gminie Lesznowola wyodrębniono dwa obszary strategicznej interwencji (Mapa 7):

- OSI Bieguny wzrostu
- OSI Wsparcie przedsiębiorczości

Cele interwencji przyjęte dla OSI lokalnych prezentuje Rysunek 14.



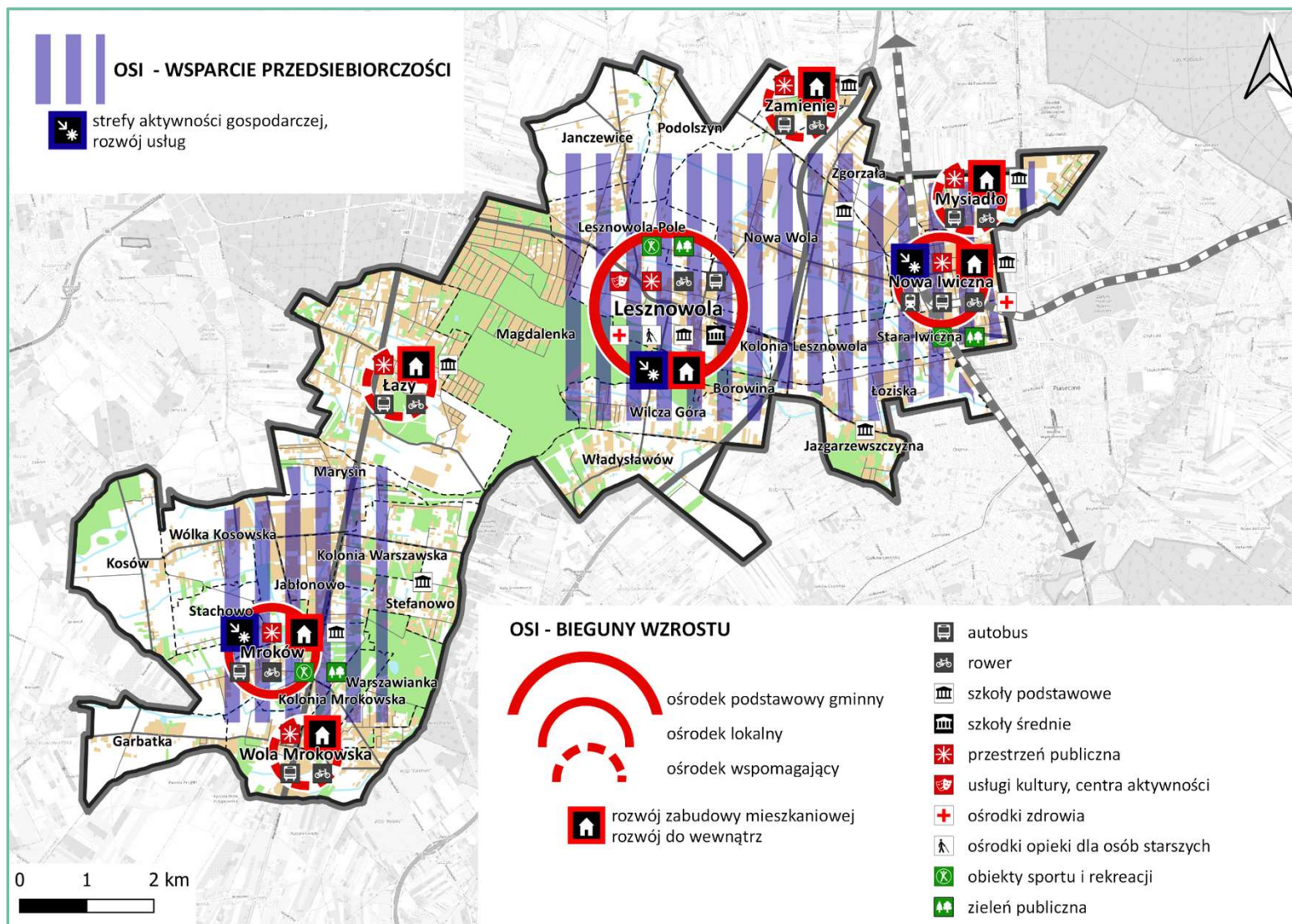
OSI BIEGUNY WZROSTU

Celem interwencji w OSI jest: zapewnienie spójności przestrzennej, funkcjonalnej i społecznej na szybko urbanizujących się obszarach, poprawa jakości życia i dostępności usług publicznych dla mieszkańców, zrównoważenie funkcji mieszkaniowych z usługowymi, gospodarczymi i społecznymi, uporządkowanie przestrzenne oraz ograniczenie negatywnych skutków suburbanizacji.

OSI WSPARCIE PRZEDSIĘBIORCZOŚCI

Celem interwencji w OSI jest: tworzenie przyjaznych warunków do prowadzenia i rozwijania działalności gospodarczej, zapewnienie efektywnego zagospodarowania stref aktywności gospodarczej, zwiększenie atrakcyjności inwestycyjnej gminy w sposób spójny przestrzennie i środowiskowo.

**LOKALNE OBSZARY
STRATEGICZNEJ INTERWENCJI**



**GMINA
LESZNOWOLA**

**STRATEGIA ROZWOJU GMINY LESZNOWOLA DO 2040+
(AKTUALIZACJA)**

OBSZAR STRATEGICZNEJ INTERWENCJI BIEGUNY WZROSTU

OSI „OSI Bieguny wzrostu” to obszar o wysokiej dynamice rozwoju i znaczącym potencjale, ale jednocześnie zidentyfikowanych barierach przestrzennych i usługowych. Obejmuje miejscowości i obszary o największej presji urbanizacyjnej, w których szybki przyrost ludności oraz intensywny rozwój zabudowy mieszkaniowej nie są w pełni zrównoważone przez rozwój infrastruktury technicznej, społecznej i środowiskowej. OSI wyznaczony został w szczególności dla takich jednostek osadniczych jak: OSI wyznaczony został w szczególności dla takich grup jednostek osadniczych jak: Mysiadło - Nowa Iwiczna, Zamienie – Nowa Wola, Lesznowola, Łazy oraz Wola Mrokowska, gdzie koncentrują się zarówno największe wyzwania przestrzenne (przeinwestowanie, niedobory usług publicznych), jak i największy potencjał rozwojowy (dostępność komunikacyjna, zasoby ludzkie, dynamika demograficzna, bliskość i powiązanie z metropolią warszawską, szczególnie w zakresie rynku pracy, edukacji, transportu i usług).

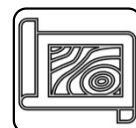
Bardzo szybki przyrost ludności i dynamiczny rozwój zabudowy jednorodzinnej, bliźniaczej i szeregowej oraz wysokie oczekiwania mieszkańców co do jakości życia, dostępności usług i infrastruktury publicznej wymaga: jak najszybszego zaspokojenia braków infrastrukturalnych i usługowych: niedoborów w zakresie szkół, przedszkoli, usług, zieleni publicznej, przestrzeni wspólnych, terenów rekreacyjnych; oraz przeciwdziałania zagrożeniom fragmentacji przestrzeni i rozlewaniu zabudowy.

Zakres kluczowych działań planowanych w OSI prezentuje Rysunek 15.

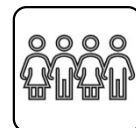
ZAKRES INTERWENCJI (KLUCZOWYCH DZIAŁAŃ) W OSI:



Rozbudowa i modernizacja szkół, przedszkoli, żłobków, obiektów kultury i sportu; tworzenie i wyposażenie przestrzeni publicznych; wzrost działalności usługowej i handlowej



Aktualizacja i uchwalanie planów miejscowych porządkujących rozwój przestrzenny; wyznaczanie lokalnych centrów usługowych i społecznych w wybranych lokalizacjach.



Wspieranie integracji mieszkańców, m.in. poprzez rozwój oferty karty mieszkańca, sportowej, kulturalnej i edukacyjnej.



Rozwój zielono-niebieskiej infrastruktury, retencji i zazielenianie przestrzeni.



Poprawę dostępności do transportu publicznego i budowę dróg i tras rowerowych, w tym dróg rowerowych, ścieżek i pasów dla rowerów.

Rysunek 15

OBSZAR STRATEGICZNEJ INTERWENCJI (OSI) WSPARCIE PRZEDSIĘBIORCZOŚCI

OSI „Wsparcie przedsiębiorczości” obejmuje obszar gminy Lesznówola o wysokim znaczeniu dla rozwoju ekonomicznego, zatrudnienia i dochodów gminy. Charakteryzują się one ponadprzeciętnym potencjałem gospodarczym, rozwijającym się dynamicznie sektorze usług, handlu, logistyki i przemysłu lekkiego, Jednocześnie są to obszary wymagające wsparcia w zakresie infrastruktury, planowania i koordynacji rozwoju. W szczególności interwencja koncentruje się na obszarach: wzdłuż korytarzy transportowych (DK7, DK79, DW721, DW788), w rejonie Wólki Kosowskiej, Mrokowa, Władysławowa, Wilczej Góry i Woli Mrokowskiej, a także na terenach aktywności gospodarczej położonych na styku z Warszawą, Piasecznem, Tarczynem i Nadarzynem.

W OSI występują: wysoka koncentracja działalności gospodarczej: m.in. hurtownie, centra logistyczne, zakłady produkcyjne i usługi handlowe (w tym działalność firm azjatyckich w Wólce Kosowskiej); duża liczba aktywnych podmiotów gospodarczych, w tym mikro- i małych firm rodzinnych; ograniczenia przestrzenne i infrastrukturalne, zwłaszcza w zakresie dostępności komunikacyjnej, uzbrojenia technicznego i ładu przestrzennego; konflikty przestrzenne między funkcją mieszkaniową a gospodarczą. Istnieje także potrzeba wspierania lokalnych inicjatyw i inwestycji w sektorze MŚP, nowych technologii oraz usług wysokiej jakości.

Zakres kluczowych działań planowanych w OSI prezentuje Rysunek 16.

ZAKRES INTERWENCJI (KLUCZOWYCH DZIAŁAŃ) w OSI:

-  Rozbudowa i modernizacja dróg dojazdowych do stref gospodarczych, uzbrajanie terenów inwestycyjnych (woda, kanalizacja, energia, sieć cyfrowa), tworzenie zaplecza techniczno-usługowego (logistyka, obsługa biznesu).
-  Uporządkowanie statusu terenów inwestycyjnych poprzez miejscowe plany zagospodarowania, wyznaczanie stref aktywności gospodarczej z funkcjami komplementarnymi.
-  Działania promocyjne i doradcze dla MŚP, wsparcie tworzenia parków biznesu, inkubatorów, usług okołobiznesowych, wdrażanie instrumentów zachęt (np. ulgi, uproszczenia administracyjne).
-  Zrównoważenie funkcji gospodarczych z przestrzenią mieszkaniową i środowiskiem poprzez unikanie kolizji funkcjonalnych przestrzeni, wprowadzanie buforów i zieleni izolacyjnej, promowanie niskoemisyjnych i cyrkularnych modeli działalności.

Rysunek 16

CZĘŚĆ WDROŻENIOWA

Rozdział zawiera opis systemu realizacji strategii, w tym wytyczne do sporządzania dokumentów wykonawczych, a także opis ram finansowych i źródeł finansowania strategii.



**STRATEGIA ROZWOJU GMINY LESZNOWOLA DO 2040+
(AKTUALIZACJA)**

86

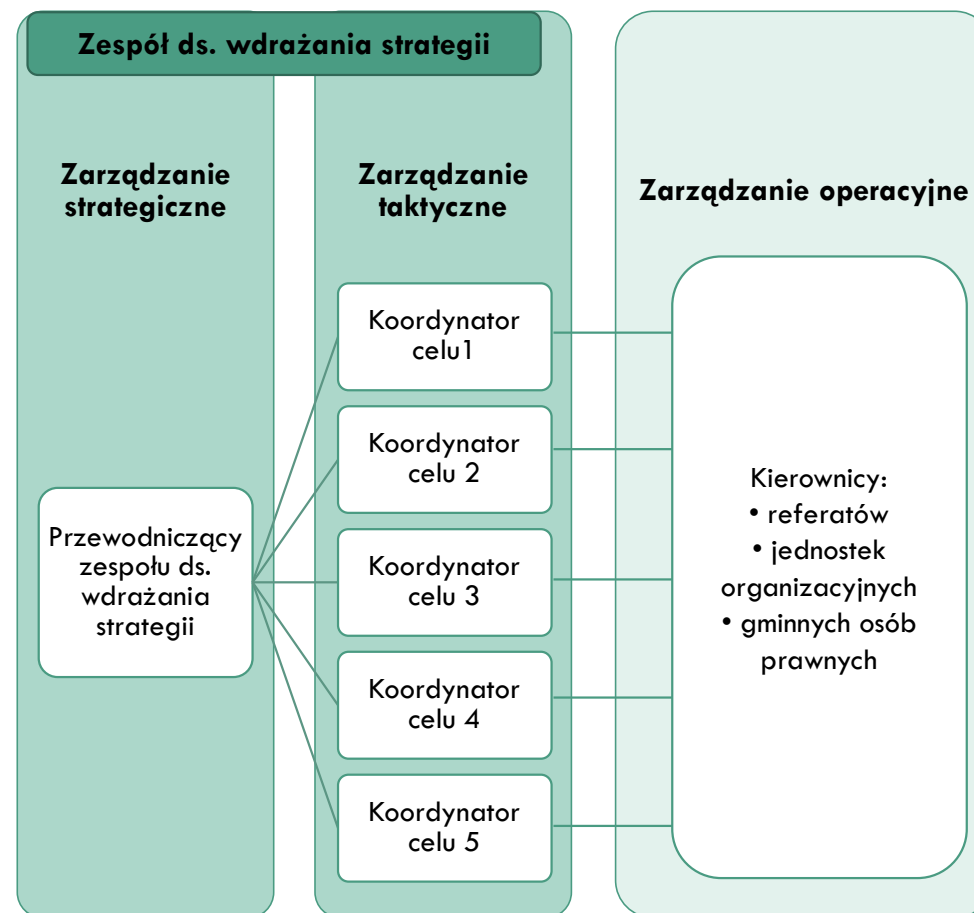
ZESPÓŁ DS. WDRAŻANIA STRATEGII

Za realizację strategii rozwoju gminy odpowiedzialny będzie wójt gminy Lesznowola, którego we wdrożeniu strategii wspierał będzie zespół ds. wdrażania strategii.

Zespół ds. wdrażania strategii zostanie powołany zarządzeniem wójta, a w jego skład wejdą przewodniczący zespołu ds. wdrażania strategii i właściciele 5 procesów strategicznych, tj. koordynatorzy celów.

Zespół ds. wdrażania strategii (odpowiedzialny za realizację celów) będzie współpracował z kierownikami referatów, jednostek organizacyjnych i spółek komunalnych, realizujących działania w ramach kompetencji struktur, którymi zarządzają (Rysunek 17).

Rysunek 17



ROLE W ZESPOLE DS. WDRAŻANIA STRATEGII I FORMY WSPÓŁPRACY

ROLE W ZESPOLE

Przewodniczącym zespołu ds. wdrażania strategii będzie odpowiedzialny za wdrożenie strategii. Przewodniczącym zespołu ds. wdrażania strategii będzie wójt lub osoba przez niego upoważniona.

Koordynator celu będzie odpowiedzialny za wdrożenie określonego celu strategicznego i przypisanych do niego celów operacyjnych. Koordynator celu będzie koordynował wdrażanie strategii na poziomie taktycznym, tj. koordynował działania kierowników komórek organizacyjnych urzędu gminy oraz gminnych jednostek organizacyjnych lub gminnych osób prawnych w zakresie, który wspiera komplementarną realizację określonego celu strategicznego lub operacyjnego. Koordynator celu zostanie wyznaczony przez przewodniczącego zespołu ds. wdrażania strategii.

Kierownicy komórek organizacyjnych oraz gminnych jednostek organizacyjnych lub gminnych osób prawnych będą odpowiedzialni za realizację kierunków działań mieszczących się w zakresie zadań danej komórki lub jednostki organizacyjnej lub spółki gminnej, określonych w statutach i regulaminach organizacyjnych tych jednostek. Wskazane wyżej osoby będą koordynować realizację kierunków działań oraz zadań bieżących a także zadań wynikających z projektów i programów zgodnie z właściwością merytoryczną komórki, jednostki organizacyjnej lub spółki gminnej. Odpowiedzialność za realizację kierunku działania zostanie przydzielona kierownikowi przez koordynatora celu.

FORMY WSPÓŁPRACY

Podstawową formą współpracy zespołu ds. wdrażania strategii będą stałe spotkania zespołu.

Zespół ds. wdrażania strategii będzie pracował w trybie bieżącym. Spotkania zespołu organizowane będą zwoływane w miarę potrzeby, ale nie rzadziej niż 2 razy do roku. Spotkania będzie zwoływał przewodniczący zespołu ds. wdrażania strategii.

Spotkania obligatoryjne będą odbywały się przed złożeniem raportu o stanie gminy i przed przyjęciem uchwały budżetowej na rok następny. Spotkania te będą miały na celu pogłębioną analizę stanu wdrażania strategii oraz wypracowanie zaleceń dotyczących prowadzenia działań i aktualizacji strategii i procesów strategicznych. Na spotkaniu przed przyjęciem raportu o stanie gminy każdy z koordynatorów celu przedstawi raport z realizacji strategii (analizę wskaźników realizacji celu strategicznego, za realizację którego podnosi odpowiedzialność) w roku poprzednim.

Podstawową formą współpracy między zespołem ds. wdrażania strategii a kierownikami komórek organizacyjnych oraz gminnych jednostek organizacyjnych lub gminnych osób prawnych będą zwoływane w razie potrzeby spotkania doraźnie tworzonych zespołów zadaniowych.

W skład takich zespołów będą mogły wchodzić także inne osoby, w tym eksperci zewnętrzeni.



WDRAŻANIE CELÓW STRATEGICZNYCH

Delegowanie celów strategicznych (Rysunek 18) służy przekształceniu celów strategicznych w działania operacyjne, które będą realizowane przez komórki, jednostki organizacyjne lub gminne osoby prawne.



Rysunek 18

ZARZĄDZANIE TAKTYCZNE

- Zarządzanie taktyczne przekłada cele strategiczne na plany w ramach konkretnych celów operacyjnych.
- Stanowi pomost między zarządzaniem strategicznym a operacyjnym. Działa na poziomie bardziej szczegółowym niż strategia, ale mniej szczegółowym niż codzienna działalność operacyjna w gminie.
- Zarządzanie taktyczne wspiera realizację długookresowych i średnioterminowych celów gminy i obejmuje działania planowane na okres od dwóch do kilku lat.
- Znajduje zastosowanie przy planowaniu kierunków działań w ramach strategii gminy, koordynacji zasobów (np. ludzi, technologii, budżetu) oraz monitorowaniu i dostosowaniu procesów, aby osiągnąć cele operacyjne oraz strategiczne.

ZARZĄDZANIE OPERACYJNE

- Zarządzanie operacyjne przekłada kierunki działań realizowanych w ramach celu operacyjnego o na konkretne plany działań w ramach komórek organizacyjnych albo projekty i realizuje te plany w codziennej praktyce.
- Służy zapewnieniu realizacji kierunków działań zgodnie z planem taktycznym.
- Obejmuje szczegóły praktyczne realizacji działań i koncentruje się na krótkim okresie realizacji.
- Znajduje zastosowanie przy organizacji i kontroli bieżącej pracy, skupia się na reagowaniu na bieżące problemy i rozwiązywaniu ich oraz zapewnia efektywność i jakość codziennych działań.

ZARZĄDZANIE TAKTYCZNE I OPERACYJNE

Rysunek 19

- Planowanie taktyczne skupiać się będzie na określeniu sposobów komplementarnej realizacji celów: strategicznych i operacyjnych.
- Do każdego celu strategicznego i operacyjnego zostanie opracowany plan jego realizacji, określający hierarchię kierunków działań niezbędnych dla realizacji celu. Zostaną również zaplanowane konieczne dla realizacji celu zasoby finansowe, ludzkie, technologiczne i materialne w odpowiednich proporcjach (wynikających z hierarchii).
- Za opracowanie i sprawozdanie wykonania planów dla każdego celu będzie odpowiedzialny koordynator celu.
- Sprawozdanie (opinie i rekomendacje) z realizacji celów strategicznych będzie przedstawione raz na dwa lata do 30 kwietnia.

**PLANOWANIE TAKTYCZNE.
SPRAWOZDAWCZOŚĆ.**



- Planowanie operacyjne skupiać się będzie na określeniu sposobów realizacji celów operacyjnych i kierunków działań (działania bieżące, działania wynikające z programów oraz projekty).
- Działania będą realizowane przez komórki organizacyjne urzędu, jednostki organizacyjne gminy lub gminne osoby prawne zgodnie z zakresem ich działania określonym w statutach i regulaminach organizacyjnych.
- Dla każdego podmiotu zaangażowanego w realizację kierunków działań zostanie opracowany szczegółowy plan roczny, zawierający zakres zadań realizujących określone kierunki działań i ich harmonogram oraz konieczne dla ich realizacji zasoby finansowe, ludzkie, technologiczne i materialne w odpowiednich proporcjach (w ramach przyznaných na realizację kierunku działania limitów).
- Za opracowanie i sprawozdanie wykonania planów rocznych będzie odpowiedzialny kierownik właściwej komórki organizacyjnej, jednostki organizacyjnej lub gminnej osoby prawnej.
- Sprawozdanie z realizacji planu rocznego za rok poprzedzający zostanie przedstawione do 31 marca roku następującego po roku objętym planem.

**PLANOWANIE OPERACYJNE.
SPRAWOZDAWCZOŚĆ**



DOKUMENTY WYKONAWCZE DO STRATEGII

Realizację polityki rozwoju gminy zapewniają: strategia rozwoju, studium uwarunkowań i kierunków zagospodarowania przestrzennego (od 2026 r. – plan ogólny gminy), wieloletnia prognoza finansowa, a także dokumenty o charakterze operacyjno-wykonawczym (programy, plany) i budżet.

Dokumenty wykonawcze to dokumenty o charakterze operacyjno-wdrożeniowym, mającym na celu wdrożenie zapisów strategii (Rysunek 20).

Dlatego też wszystkie dokumenty wykonawcze będą podlegały rewizji i aktualizacji z uwzględnieniem postanowień zawartych w strategii jako dokumencie nadrzędnym.

Uchwalenie strategii rozwoju oraz jej aktualizacja będzie powodowała konieczność przeglądu i ewentualnej aktualizacji dokumentów wykonawczych.

Za przegląd i zgłoszenie potrzeby aktualizacji dokumentów wykonawczych do strategii i innych dokumentów zapewniających realizację polityki rozwojowej gminy będą odpowiedzialni koordynatorzy celów strategicznych w zakresie koordynowanych przez siebie celów.



DOKUMENTY WYKONAWCZE DO STRATEGII



Programy

dokumenty o charakterze operacyjno-wdrożeniowym, których opracowanie jest obligatoryjne (wynika z przepisów prawa) lub fakultatywne (zależne od woli gminy, np. Wieloletni Plan Inwestycyjny, polityka senioralna). Szczególnym rodzajem programów są programy rozwoju (dokumenty, o których mowa w art. 17 ust. 1 ustawy z dnia 06.12.2006 r. o zasadach prowadzenia polityki rozwoju, uchwalane przez organ stanowiący gminy czyli dokumenty realizujące cele zawarte w strategii rozwoju oraz programy wieloletnie, o których mowa w ustawie o finansach publicznych).



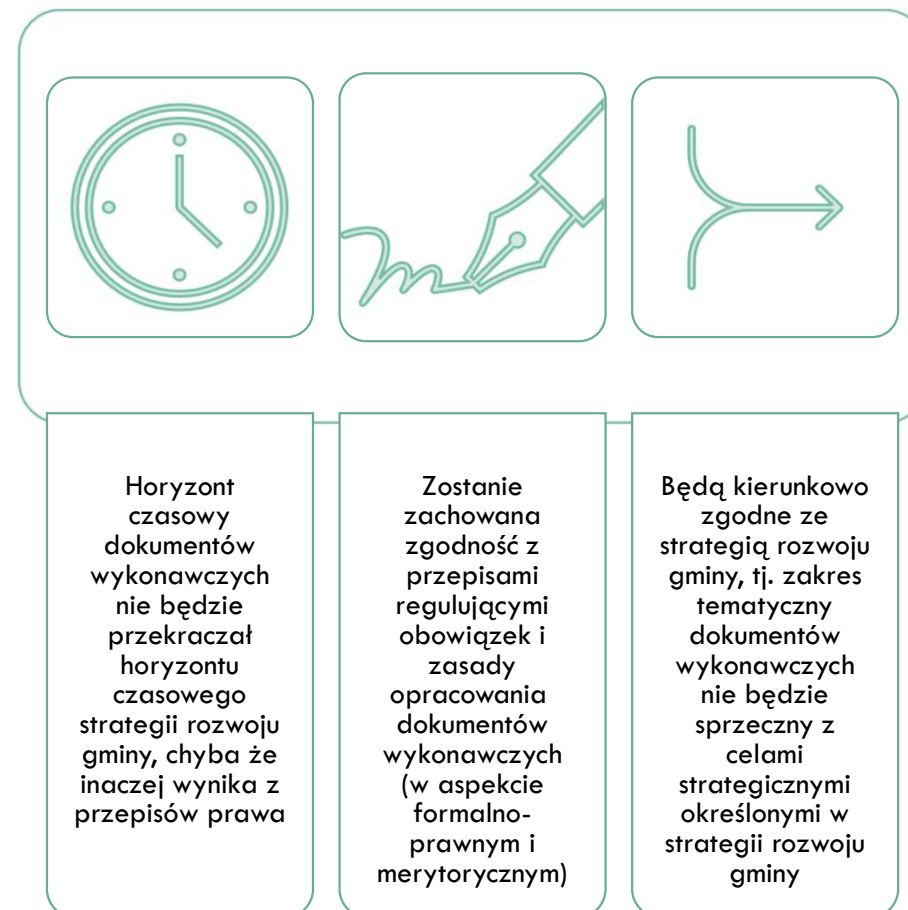
Plany roczne

dokumenty o charakterze operacyjno-wdrożeniowym, uchwalane na okres 1 roku, stanowiące podstawę dla opracowania budżetu rocznego gminy.

WYTYCZNE DO SPORZĄDZENIA DOKUMENTÓW WYKONAWCZYCH

- Postanowienia, cele i działania wskazane w dokumentach wykonawczych będą powiązane z odpowiednimi celami strategicznymi, celami operacyjnymi i kierunkami działań lub będą je realizować.
- Dokumenty zapewniające realizację polityki rozwoju, tj. plany ogólne, wieloletnia prognoza finansowa, programy: obligatoryjne i fakultatywne, w tym programy rozwoju, plany roczne i budżet gminy powinny być wzajemnie skorelowane i spójne z polityką rozwojową gminy, określoną w strategii.
- Strategia i programy wieloletnie powinny być podstawą do określenia wieloletnich przedsięwzięć inwestycyjnych w wieloletniej prognozie finansowej Gminy.
- Akty prawa miejscowego oraz przepisy wewnętrzne regulujące zasady działania gminnych jednostek organizacyjnych i spółek komunalnych powinny uwzględniać cele i kierunki rozwoju określone w strategii.

Wytyczne do sporządzania dokumentów wykonawczych prezentuje Rysunek 21.



MONITORING I EWALUACJA

Monitoring

- Celem monitoringu jest uzyskanie informacji o stopniu wdrożenia strategii i rezultatach krótkookresowych podejmowanych działań (tj. realizacji programów rozwoju, projektów, planów, działań operacyjnych), zmierzających do wdrożenia strategii.
- Monitoring jest prowadzony na bieżąco.
- Za monitoring jest odpowiedzialny właściciel procesu strategicznego w odniesieniu do celu strategicznego, którego wdrażanie nadzoruje
- Monitoring polega na zbieraniu informacji i analizowaniu wskaźników realizacji celów operacyjnych i strategicznych (wskazanych w Tabeli wskaźników realizacji działań).
- Monitoring zostanie zorganizowany i będzie nadzorowany przez właściciela właściwego procesu strategicznego
- Wyniki monitoringu będą uwzględniane w procesie ewaluacji strategii, ale również przy tworzeniu budżetu gminy, wieloletniej prognozy finansowej, wieloletniego planu inwestycyjnego, a także przy wprowadzaniu zmian do tych dokumentów.
- Wyniki monitoringu, w tym w szczególności wartość wskaźników realizacji celów operacyjnych i strategicznych oraz poziom ich zmiany w stosunku do okresu poprzedniego będą prezentowane corocznie w „Raporcie o stanie gminy”.

Ewaluacja

- Celem ewaluacji jest uzyskanie informacji o efektach podejmowanych działań i konieczności aktualizacji strategii
- Ewaluacja będzie prowadzona co dwa lata
- Za ewaluację odpowiedzialny będzie powołany przez wójta gminy osoba lub zespół osób
- Ewaluacja polega na ocenie trafności, skuteczności, efektywności oraz użyteczności realizowanych działań.
- Podstawą ewaluacji będą:
 - informacje i dane zebrane w procesie monitoringu,
 - okresowa (co dwa lata) diagnoza i ocena sytuacji społecznej, gospodarczej, środowiskowej, przestrzennej i instytucjonalnej gminy,
 - okresowa analiza czynników zewnętrznych wpływających na rozwój gminy i zmian w tym zakresie,
 - okresowa rewizja zgodności strategii rozwoju ze strategiami wyższego rzędu – strategią rozwoju ponadlokalnego (strategią metropolii warszawskiej lub inną strategią rozwoju ponadlokalnego uchwaloną przez gminę lub związek albo stowarzyszenie komunalne, których członkiem jest gmina Lesznowola) lub strategią rozwoju województwa mazowieckiego
- W proces ewaluacji powinny zostać zaangażowani mieszkańcy oraz partnerzy społeczni i gospodarczy
- Wyniki ewaluacji zostaną będą odzwierciedlane w raporcie ewaluacyjnym lub „Raporcie o stanie gminy”

AKTUALIZACJA STRATEGII

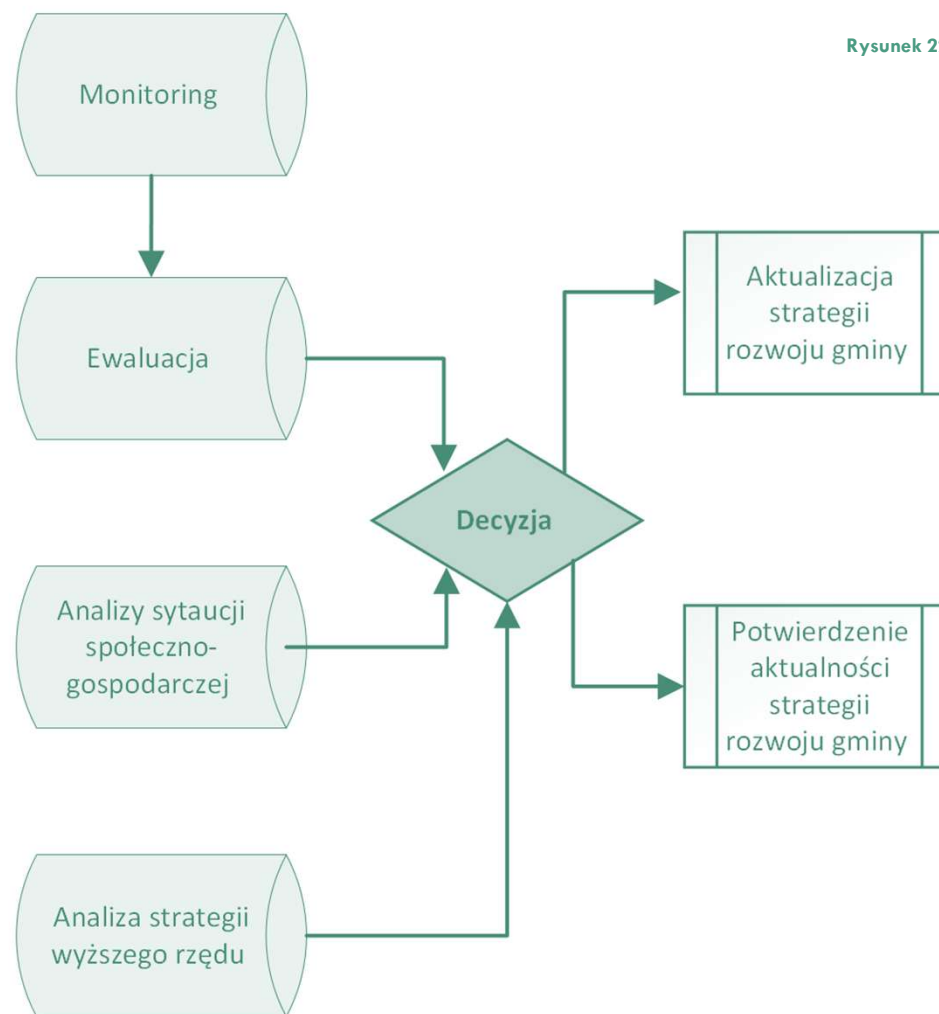
W celu dostosowania się do zmieniającej się sytuacji społeczno-gospodarczej, zmiany okoliczności i czynników mających istotny wpływ na realizację celów strategicznych, strategia rozwoju będzie poddawana aktualizacji, w czasie i zakresie proponowanym przez Zespół ds. wdrażania strategii.

Aktualizacji strategii będzie dokonywał Zespół ds. wdrażania strategii, na podstawie wyników ewaluacji strategii we współpracy z grupami zadaniowymi, w skład których będą wchodziły osoby właściwe w sprawach społecznych, gospodarczych, przestrzennych, ochrony środowiska, organizacyjnych, promocji oraz inne osoby (w szczególności przedstawiciele społeczności lokalnej, eksperci zewnętrzni).

Projekt zaktualizowanej strategii będzie podlegał konsultacjom społecznym i będzie przyjmowany przez organ stanowiący gminy.

Proces aktualizacji strategii prezentuje Rysunek 22.

Rysunek 22



RAMY FINANSOWE

Działania mające na celu realizację strategii rozwoju (tj. działania operacyjne, programy, projekty, w tym strategiczne) będą finansowane ze środków własnych gminy oraz ze środków zewnętrznych (zwrotnych i bezzwrotnych).

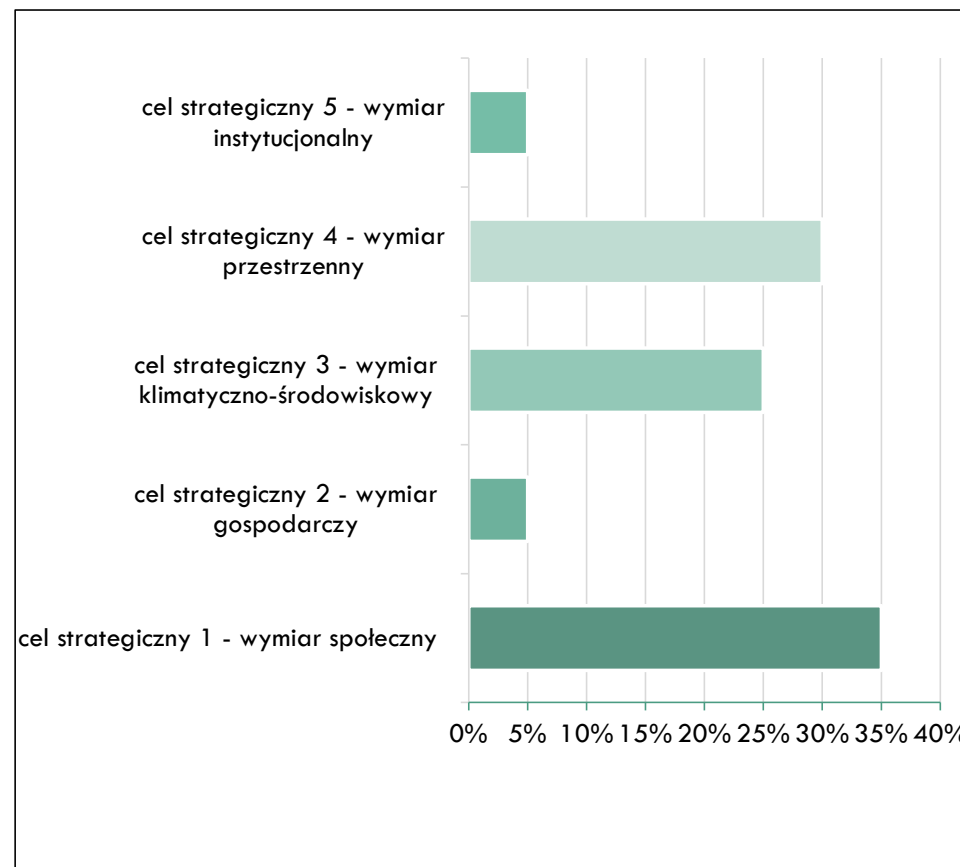
Przewiduje się, że nadwyżka operacyjna w okresie 2025-2034 wyniesie 145 800 000,00 zł

Dostępne środki finansowe z budżetu gminy zostaną przeznaczone na (Rysunek 22):

- o realizację działań operacyjnych i rozwojowych w wymiarze społecznym – w wysokości 35% dostępnych środków
- o realizację działań operacyjnych i rozwojowych w wymiarze klimatyczno-środowiskowym – w wysokości 25% dostępnych środków
- o realizację działań operacyjnych i rozwojowych w wymiarze przestrzennym – w wysokości 30% dostępnych środków
- o realizację działań operacyjnych i rozwojowych w wymiarze gospodarczym – w wysokości 5% dostępnych środków.
- o realizację działań operacyjnych i rozwojowych w wymiarze instytucjonalnym – w wysokości 5% dostępnych środków.

Rzeczywista wysokość środków przeznaczonych na realizację działań w ww. wymiarach będzie zależała od tempa realizacji celów strategicznych i wysokości środków zewnętrznych bezzwrotnych pozyskanych na finansowanie działań gminy.

Rysunek 23



ŹRÓDŁA FINANSOWANIA

Strategia rozwoju gminy Lesznówola do 2040+ będzie finansowana z różnych źródeł, w tym:

- budżetu Państwa, funduszy celowych i innych środków publicznych,
- środków z funduszy Unii Europejskiej oraz innych państw lub organizacji i instytucji,
- budżetu gminy (środki własne),
- wkładu prywatnego, w tym wnoszonego w formie partnerstwa publiczno-prywatnego (PPP),
- pożyczek i kredytów.

Istotne źródło finansowania działań gminy Lesznówola w ramach celów strategicznych będą stanowić środki zewnętrzne: krajowe i zagraniczne.

Wskazane źródła i instrumenty finansowania zewnętrznego nie zamykają katalogu instrumentów możliwych do wykorzystania w finansowaniu przedsięwzięć realizowanych przez gminę Lesznówola. Przedstawiają one jedynie potencjalny katalog mechanizmów możliwych do zastosowania, który będzie podlegał weryfikacji i doprecyzowaniu podczas działań zmierzających do realizacji strategii.

ŚRODKI ZEWNĘTRZNE

- Europejski Fundusz Rozwoju Regionalnego,
- Europejski Fundusz Społeczny+,
- Fundusz Spójności,
- Fundusz na rzecz Sprawiedliwej Transformacji
- Europejski Fundusz Morski, Rybacki i Akwakultury,
- inne fundusze.

Środki pochodzące z Unii Europejskiej dystrybuowane będą w ramach programów operacyjnych zarządzanych z poziomu krajowego lub regionalnego, w tym w ramach programów:

- Fundusze Europejskie dla Nowoczesnej Gospodarki 2021-2027,
- Program Fundusze Europejskie na Infrastrukturę, Klimat, Środowisko 2021-2027,
- Fundusze Europejskie dla Mazowsza na lata 2021-2027.

Istotnym instrumentem finansowania Strategii rozwoju gminy Lesznówola może być Krajowy Plan Odbudowy 2021-2026

SPIS TABEL, MAP I RYSUNKÓW

- Tabela 1: Filary wizji gminy Lesznowola – str. 28
- Tabela 2: Cele operacyjne i kierunki działania w wymiarze społecznym – str. 30
- Tabela 3: Cele operacyjne i kierunki działania w wymiarze społecznym cd.- str. 31
- Tabela 4: Cele operacyjne i kierunki działania w wymiarze gospodarczym – str. 32
- Tabela 5: Cele operacyjne i kierunki działania w wymiarze gospodarczym cd. – str. 33
- Tabela 6: Cele operacyjne i kierunki działania w wymiarze klimatyczno-środowiskowym – str. 34
- Tabela 7: Cele operacyjne i kierunki działania w wymiarze klimatyczno-środowiskowym – str. 35
- Tabela 8: Cele operacyjne i kierunki działania w wymiarze klimatyczno-środowiskowym – str. 36
- Tabela 9: Cele operacyjne i kierunki działania w wymiarze przestrzennym – str. 37
- Tabela 10: Cele operacyjne i kierunki działania w wymiarze przestrzennym cd. - str. 38
- Tabela 11: Cele operacyjne i kierunki działania w wymiarze instytucjonalnym – str. 39
- Tabela 12: Rezultaty i wskaźniki osiągnięcia celów społecznych – str. 42
- Tabela 13: Rezultaty i wskaźniki osiągnięcia celów gospodarczych – str. 43
- Tabela 14: Rezultaty i wskaźniki osiągnięcia celów klimatyczno-środowiskowych – str. 44
- Tabela 15: Rezultaty i wskaźniki osiągnięcia celów przestrzennych – str. 45
- Tabela 16: Rezultaty i wskaźniki osiągnięcia celów instytucjonalnych – str. 46
- Mapa 1: Struktura sieci osadniczej wraz z rolą i hierarchią jednostek osadniczych – str. 51
- Mapa 2: System powiązań przyrodniczych – str. 53
- Mapa 3: Główne korytarze i elementy sieci transportowych (w tym pieszych i rowerowych) – str. 55
- Mapa 4: Główne elementy infrastruktury technicznej – str. 57
- Mapa 5: Główne elementy infrastruktury społecznej – str. 59
- Mapa 6: OSI w strategii województwa mazowieckiego – str. 79
- Mapa 7: Lokalne obszary strategicznej interwencji – str. 83
- Rysunek 1: Formy partycypacji – str. 6
- Rysunek 2: Obszary diagnostyczne i czynniki zewnętrzne, w tym trendy – str. 8
- Rysunek 3: Kluczowe megatrendy – str. 17
- Rysunek 4: Kluczowe lokalne czynniki zewnętrzne – str. 18
- Rysunek 5: Wyzwania strategiczne – str. 19
- Rysunek 6: Kluczowe wyzwania strategiczne – str. 20
- Rysunek 7: Model logiczny strategii – str. 26
- Rysunek 8: Struktura celów służących realizacji wizji gminy Lesznowola – str. 29
- Rysunek 9: Komplementarność celów strategicznych – str. 40
- Rysunek 10: Relacje między celami, kierunkami działań, rezultatami i wskaźnikami ich osiągnięcia – str. 41
- Rysunek 11: Rodzaje ośrodków w strukturze osadniczej gminy Lesznowola- str. 50
- Rysunek 11: Kierunki działań w OSI warszawsko-zachodni – str. 81
- Rysunek 12: Kierunki działań w OSI biegun wzrostu – str. 82
- Rysunek 13: Lokalne obszary strategicznej interwencji – str. 83
- Rysunek 14: Zakres interwencji (kluczowe działania) w OSI Bieguny wzrostu – str. 85
- Rysunek 15: Zakres interwencji (kluczowe działania) w OSI Wsparcie przedsiębiorczości – str. 86
- Rysunek 16: Zespół. ds. zarządzania realizacją strategii – str. 88
- Rysunek 17: Delegowanie celów strategicznych – str. 90
- Rysunek 18: Planowanie taktyczne i operacyjne. Sprawozdawczość – str. 91
- Rysunek 19: Dokumenty wykonawcze do strategii – str. 92
- Rysunek 20: Wytyczne do sporządzania dokumentów wykonawczych – str. 93
- Rysunek 21: proces aktualizacji strategii – str. 95
- Rysunek 22: Ramy finansowe – str. 96

URZĄD GMINY LESZNOWOLA

adres: Ul. Gminna 60, 05-506 Lesznowola

NIP: 123-12-20-334

FAX: 22 757 92 70

E-mail: gmina@lesznowola.pl, wojt@lesznowola.pl



**STRATEGIA ROZWOJU GMINY LESZNOWOLA DO 2040+
(AKTUALIZACJA)**

UZASADNIENIE

Strategia Rozwoju Gminy Lesznowola na lata 2022-2032 przyjęta uchwałą Nr 786/LXII/2023 Rady Gminy Lesznowola z dnia 23 marca 2023 r. wymagała aktualizacji z powodu istotnych zmian ustawowych w zakresie planowania strategicznego i przestrzennego, jakie wprowadziła nowelizacja ustawy o planowaniu przestrzennym oraz innych ustaw, która weszła w życie 24 września 2023 r.

Biorąc pod uwagę istotne zmiany otoczenia zewnętrznego (zmiany prawne) oraz sytuacji gminy, w tym demograficznej oraz dotyczącej gospodarki przestrzennej, które w istotny sposób wpływają na wybrane cele strategiczne i kierunki działania gminy, władze gminy podjęły decyzję o aktualizacji strategii rozwoju.

W procesie opracowania strategii zapewniono partycypacyjny charakter prac, przeprowadzono konsultacje społeczne (3 spotkania konsultacyjne), spotkania warsztatowe z młodzieżą, spotkania z przedstawicielami organizacji pozarządowych, przedsiębiorcami, a także radnymi oraz pracownikami urzędu gminy. Projekt strategii skonsultowano z gminami ościennymi, Stowarzyszeniem „Metropolia Warszawa” oraz Państwowym Gospodarstwem Wodnym Wody Polskie. Uzyskano również wymagane opinie: Regionalnego Dyrektora Ochrony Środowiska w Warszawie, Mazowieckiego Państwowego Wojewódzkiego Inspektora Sanitarnego oraz Zarządu Województwa Mazowieckiego.

Przyjęcie dokumentu „Strategia Rozwoju Gminy Lesznowola 2040+. Aktualizacja” jest niezbędne dla zapewnienia spójności działań gminy w sferze społecznej, gospodarczej, przestrzennej i klimatyczno-środowiskowej, a także stanowi podstawę do ubiegania się o środki zewnętrzne, w szczególności

z funduszy Unii Europejskiej w perspektywie finansowej 2021–2027 oraz środki krajowe i regionalne.

Strategia wyznacza kierunki działań władz samorządowych i stanowi narzędzie zarządzania rozwojem gminy w perspektywie długookresowej (co najmniej do roku 2040). Jej przyjęcie w formie uchwały umożliwi skuteczne wdrażanie polityki rozwoju oraz monitorowanie i ewaluację postępów w realizacji założonych celów.

W świetle powyższego, przyjęcie uchwały jest w pełni uzasadnione.