

Załącznik Nr 1  
do Uchwały Nr 582/XLII/2010  
Rady Gminy Lesznówola  
z dnia 9 listopada 2010 roku



# PLAN ODNOWY MIEJSCOWOŚCI **MAGDALENKA** W GMINIE LESZNOWOLA



*Lesznówola, sierpień 2010 r.*

## Spis treści

|  |           |
|--|-----------|
| <b>I. WSTĘP .....</b>  | <b>3</b>  |
| <b>II. CHARAKTERYSTYKA MIEJSCOWOŚCI.....</b>                                 | <b>5</b>  |
| 2.1. Położenie miejscowości .....  | 5         |
| 2.2. Przynależność administracyjna.....                                      | 8         |
| 2.3. Powierzchnia .....  | 8         |
| 2.4. Liczba ludności .....   | 9         |
| 2.5. Historia miejscowości .....   | 11        |
| <b>III. INWENTARYZACJA ZASOBÓW SŁUŻĄCYCH ODNOWIE MIEJSCOWOŚCI .....</b>      | <b>16</b> |
| 3.1. Dziedzictwo kulturowe .....   | 16        |
| 3.2. Tereny .....  | 17        |
| 3.3. Infrastruktura społeczna i gospodarcza .....                            | 19        |
| 3.3.1 Działalność gospodarcza.....   | 19        |
| 3.3.2 Edukacja .....   | 20        |
| 3.3.3 Infrastruktura społeczna.....  | 21        |
| 3.3.4 Infrastruktura zdrowia.....  | 24        |
| 3.4. Zasoby przyrodnicze .....   | 26        |
| 3.5. Infrastruktura techniczna .....   | 28        |
| <b>IV. ANALIZA SWOT .....</b>  | <b>29</b> |
| <b>V. WIZJA ROZWOJU MIEJSCOWOŚCI .....</b>                                   | <b>33</b> |
| <b>VI. HARMONOGRAM PRZEDSIĘWZIĘĆ PLANOWANYCH DO REALIZACJI .....</b>         | <b>36</b> |
| <b>VII. SYSTEM WDRAŻANIA PLANU ODNOWY MIEJSCOWOŚCI MAGDALENKA.....</b>       | <b>42</b> |
| <b>VIII. SYSTEM MONITOROWANIA PLANU ODNOWY MIEJSCOWOŚCI MAGDALENKA .....</b> | <b>43</b> |
| 8.1. System monitorowania Planu Odnowy Miejscowości.....                     | 43        |
| 8.1.1. Zakres Monitoringu POM .....  | 43        |
| 8.1.2. System monitorowania POM .....  | 44        |
| 8.2. Ocena realizacji Planu Odnowy Miejscowości .....                        | 45        |
| 8.3. Public relations Planu Odnowy Miejscowości .....                        | 45        |
| <b>WYKAZ OPRACOWAŃ I ŹRÓDEŁ .....</b>  | <b>46</b> |
| <b>SPIS TABEL I WYKRESÓW .....</b>   | <b>47</b> |
| <b>SPIS RYSUNKÓW I ZDJĘĆ.....</b>  | <b>48</b> |

## **I. WSTĘP**

Prowadzenie działań zmniejszających różnice między poszczególnymi regionami oraz redukcja opóźnień w rozwoju regionów najmniej uprzywilejowanych, w tym zwłaszcza obszarów wiejskich należą do najistotniejszych priorytetów Unii Europejskiej. Ich realizacja ma przyczynić się do scalenia gospodarczego oraz socjalnego, a także do wsparcia harmonijnego rozwoju wszystkich państw członkowskich Wspólnoty.

W związku z umacnianiem polityki zrównoważonego wzrostu obszarów wiejskich, prowadzonej w ramach Unii Europejskiej nadrzędnym wyzwaniem dla Polski po włączeniu do struktur unijnych stały się rozwój i odnowa obszarów wiejskich. Podstawowym celem w tym względzie jest wzmocnienie działań służących zmniejszaniu dysproporcji i różnic w poziomie rozwoju obszarów wiejskich w stosunku do terenów miejskich.

Plan Odnowy Miejscowości jest jednym najważniejszych elementów odnowy wsi, jej rozwoju oraz poprawy warunków pracy i życia mieszkańców. Przygotowanie, a następnie uchwalenie takiego dokumentu stanowi fundamentalny wymóg przy aplikowaniu o środki finansowe w ramach działania „Odnowa i rozwój wsi” Programu Rozwoju Obszarów Wiejskich 2007 - 2013 (PROW). Dokument ten jest bowiem obowiązkowym załącznikiem do wniosku o dofinansowanie w ramach powyższego działania<sup>1</sup>.

Realizacja działania „Odnowa i rozwój wsi” ma natomiast przyczynić się do podniesienia jakości życia na obszarach wiejskich poprzez zaspokojenie potrzeb społecznych i kulturalnych lokalnych wspólnot oraz promowanie obszarów wiejskich. Ponadto działanie wpłynie na umacnianie tożsamości społeczności wiejskiej, zachowanie jej dziedzictwa kulturowego i specyfiki, a także wpłynie na wzrost atrakcyjności zarówno turystycznej, jak i inwestycyjnej obszarów wiejskich.

---

<sup>1</sup> Rozporządzenie Ministra Rolnictwa i Rozwoju Wsi z dnia 14 lutego 2008 r. w sprawie szczegółowych warunków i trybu przyznawania pomocy finansowej w ramach działania „Odnowa i rozwój wsi” objętego Programem Rozwoju Obszarów Wiejskich na lata 2007 – 2013, Dz. U. 2008, Nr 38, poz. 220.

Plan Odnowy Miejscowości Magdalenka<sup>2</sup> to dokument o charakterze strategicznym, odzwierciedlający potrzeby lokalnej społeczności w zakresie dalszego postępu społeczno-gospodarczego wsi na lata 2010 – 2016.

Bezpośrednią przesłanką stworzenia Planu Odnowy Miejscowości Magdalenka jest chęć efektywnego pozyskiwania funduszy strukturalnych na rzecz wsi (w szczególności w ramach Programu Rozwoju Obszarów Wiejskich na lata 2007-2013). Niemniej, mieszkańcy miejscowości oraz władze lokalne już od dawna widziały potrzebę perspektywicznego wyznaczenia kluczowych kierunków rozwoju miejscowości. Opracowanie dokumentu planistycznego, jakim jest Plan Odnowy Miejscowości Magdalenka, stanowi kolejny etap starań mieszkańców i samorządu lokalnego o ukierunkowanie rozwoju wsi.

Przedkładany Plan Odnowy Miejscowości jest zgodny z dokumentami strategicznymi rozwoju kraju, regionu oraz Gminy Lesznowola. Podstawą opracowania Planu są w szczególności:

- Program Rozwoju Obszarów Wiejskich na lata 2007-2013,
- Strategia Rozwoju Gminy Lesznowola do 2020 roku (przyjęta Uchwałą Rady Gminy Lesznowola nr 111/XVI/ 2004 r. z dn. 20.02.2004 r.),
- Program Ochrony Środowiska wraz z Planem Gospodarki Odpadami Gminy Lesznowola (Uchwała Rady Gminy Lesznowola Nr 241/XXXII/2005 z dn. 19 lipca 2005 r.),
- Strategia Integracji Społecznej i Rozwiązywania Problemów Społecznych Gminy Lesznowola na lata 2008-2013 (Uchwała Rady Gminy Lesznowola Nr 183/XV/2008 z dn. 4 marca 2008 r.).
- Studium Uwarunkowań Zagospodarowania Przestrzennego (WOCHK) Warszawskiego Obszaru Chronionego Krajobrazu.

Niniejsze opracowanie zawiera charakterystykę miejscowości, jej historię, analizę zasobów służącą przedstawieniu stanu rzeczywistego, analizę SWOT - czyli przedstawienie mocnych i słabych stron wsi, planowane kierunki rozwoju, a także zakładane przedsięwzięcia. Projekty przedstawione w Planie Odnowy Miejscowości Magdalenka nie mają charakteru komercyjnego. W Planie doprecyzowany został również system wdrażania, monitorowania i oceny realizacji przewidzianych w nim działań oraz system komunikacji społecznej.

---

<sup>2</sup> Dokument Plan Odnowy Miejscowości Magdalenka został sporządzony zgodnie z zasadami zamieszczonymi w: „Plan Odnowy Miejscowości-instrukcja tworzenia”, Urząd Marszałkowski Województwa Mazowieckiego, Warszawa 2007.

Plan Odnowy Miejscowości Magdalenka jest planem otwartym, co oznacza, iż w zależności od zaistniałych potrzeb i uwarunkowań finansowych będzie możliwa jego aktualizacja. Takie sformułowanie pozwala na pewną swobodę jeśli chodzi o możliwość dopisywania nowych działań, a także zmienianie kolejności ich realizacji w latach 2010-2016 w zależności od uruchomienia i dostępu do funduszy UE.

Plan Odnowy Miejscowości Magdalenka, poprzez realizację wyszczególnionych w nim przedsięwzięć wpłynie na podniesienie standardu życia mieszkańców oraz na zwiększenie atrakcyjności całej miejscowości.

## **II. CHARAKTERYSTYKA MIEJSCOWOŚCI**

### **2.1. Położenie miejscowości**

Magdalenka to wieś sołectka<sup>3</sup> położona w Województwie Mazowieckim, w Powiecie Piaseczyńskim, w Gminie Lesznowola.

Położenie miejscowości określają następujące współrzędne geograficzne:

⇒ 52° 05' 48" N

⇒ 20° 54' 33" E

Miejscowość zlokalizowana jest w środkowej części gminy. Od obrzeży Warszawy dzieli ją ok. 10 km, od portu lotniczego Okęcie blisko 13 km, zaś od centrum stolicy – niewiele ponad 19 km. Magdalenka pozostaje także w niedalekim sąsiedztwie ze strefą usługową Janek (ok. 5 km) oraz strefą przemysłową Piaseczna (ok. 8 km).

Tereny Magdalenki to w głównej mierze tereny zabudowane oraz leśne. Ostatnimi czasy na obszarze sołectwa powstało wiele osiedli mieszkaniowych. Większość wsi zabudowana jest głównie całkowicie nowymi bądź też odnowionymi domami jednorodzinnymi wysokiego standardu. Na niektórych działkach wzniesione zostały także domki letniskowe.

---

<sup>3</sup> Statut Sołectwa Załącznik Nr 8 do uchwały Nr 191/XXVI/2004 Rady Gminy Lesznowola z dnia 22 grudnia 2004 r.

Takie walory jak bliskość stolicy i dwustronny (od zachodu i południa) dojazd do centrum, a jednocześnie cisza, kameralne warunki mieszkania oraz urokliwy krajobraz przesądają o atrakcyjności inwestycyjnej terenów należących do sołectwa Magdalenka. Kreują one warunki, które sprzyjają rozwojowi budownictwa mieszkalnego, przez co obszar miejscowości cieszy się niesłabnącym zainteresowaniem wśród osób poszukujących dla siebie prestiżowej lokalizacji.

Szczególną zaletą miejscowości jest jej dogodnie usytuowanie w niedalekiej odległości od Warszawy. Do stolicy można dojechać od strony Okęcia Aleją Krakowską i od strony Mokotowa ulicą Puławską. Czas dojazdu skróci się radykalnie po zakończeniu projektowanych obwodnic Konotopa – Sękocin Opacz – Janki – Sękocin i trasy N – S Tarczyn – Lesznowola – lotnisko.

Jednocześnie tereny sołectwa usytuowane są w niezmiernie malowniczej okolicy, przez co Magdalenka bywa nazywana prawdziwą „perłą” gminy Lesznowola. Miejscowość leży bowiem na wzniesieniu wydmy w strefie Warszawskiego Obszaru Chronionego Krajobrazu, kompleksie Lasów Chojnowskich, które ciągną się od Nadarzyna do Władysławowa, obejmując teren położony po lewej stronie Wisły na południe i południowy zachód od Warszawy. Bliskość terenów leśnych, spośród których większość to obszary chronione (w tym Chojnowski Park Krajobrazowy, Stawy Raszyńskie, Górki Szymona, Młochowski Grąd, Młochowski Łęg, Las Kabacki im. Stefana Starzyńskiego Parów Sójek, Zaborów im. Witolda Tyrakowskiego, Rezerwat im. Bolesława Hryniewieckiego) oraz dobra kondycja środowiska naturalnego stwarzają idealne możliwości rekreacji i wypoczynku.

Przez teren miejscowości przechodzą drogi:

➤ wojewódzkie:

- droga nr 721 – Magdalenka – Lesznowola – Stara Iwiczna – długość w sołectwie 1,5 km. 8,00 km  
(ul. Słoneczna) ma być zastąpiona nową obwodnicą Lesznowoli uwzględnioną w strategicznym planie Województwa Mazowieckiego, przebiegającą na północ od Lasu Sękocińskiego.

➤ gminne:

- ✓ droga nr G00210 – Magdalenka – 530,73 m (ul. Akacyjowa)
- ✓ droga nr G00211 – Magdalenka – 1377,36 m (ul. Brzozowa)
- ✓ droga nr G00212 – Magdalenka – 520,42 m (ul. Cicha)

- ✓ droga nr G00213 – Magdalenka – 501,98 m (ul. Dębowa)
- ✓ droga nr G00214 – Magdalenka – 1574,22 m (ul. Gajowa)
- ✓ droga nr G00215 – Magdalenka – 1350,74 m (ul. Graniczna)
- ✓ droga nr G00216 – Magdalenka – 389,99 m (ul. Grójecka)
- ✓ droga nr G00217 – Magdalenka – 841,33 m (ul. Jałowcowa)
- ✓ droga nr G00218 – Magdalenka – 991,74 m (ul. Jarzębinowa)
- ✓ droga nr G00219 – Magdalenka – 710,56 m (ul. Kaczeńców)
- ✓ droga nr G00220 – Magdalenka – 560,01 m (ul. Klonowa)
- ✓ droga nr G00221 – Magdalenka – 633,91 m (ul. Końcowa)
- ✓ droga nr G00222 – Magdalenka – 383,36 m (ul. Krańcowa)
- ✓ droga nr G00224 – Magdalenka – 385,19 m (ul. Kwiatowa)
- ✓ droga nr G00225 – Magdalenka – 1702,45 m (ul. Leśna)
- ✓ droga nr G00226 – Magdalenka – 1197,98 m (ul. Lipowa)
- ✓ droga nr G00227 – Magdalenka – 785,9 m (ul. Modrzewiowa)
- ✓ droga nr G00228 – Magdalenka – 419,79 m (ul. Ogrodowa)
- ✓ droga nr G00229 – Magdalenka – 800,47 m (ul. Okrężna)
- ✓ droga nr G00230 – Magdalenka – 582,95 m (ul. Orzechowa)
- ✓ droga nr G00231 – Magdalenka – 1206,67 m (ul. Paprociowa)
- ✓ droga nr G00232 – Magdalenka – 407,74 m (ul. Parkowa)
- ✓ droga nr G00233 – Magdalenka – 383,43 m (ul. Piaskowa)
- ✓ droga nr G00234 – Magdalenka – 335,01 m (ul. Pionierów)
- ✓ droga nr G00235 – Magdalenka – 1979,11 m (ul. Podleśna)
- ✓ droga nr G00236 – Magdalenka – 879,59 m (ul. Polna)
- ✓ droga nr G00237 – Magdalenka – 450,41 m (ul. Prywatna)
- ✓ droga nr G00238 – Magdalenka – 541,01 m (ul. Sarenki)
- ✓ droga nr G00239 – Magdalenka – 278,13 m (ul. Konieczna)
- ✓ droga nr G00240 – Magdalenka – 197,12 m (ul. Projektowana)
- ✓ droga nr G00241 – Magdalenka – 1747,52 m (ul. Sosnowa)
- ✓ droga nr G00242 – Magdalenka – 541,13 m (ul. Środkowa)
- ✓ droga nr G00243 – Magdalenka – 732,42 m (ul. Świerkowa)
- ✓ droga nr G00244 – Magdalenka – 461,21 m (ul. Wąska)
- ✓ droga nr G00245 – Magdalenka – 389,81 m (ul. Wesoła)
- ✓ droga nr G00246 – Magdalenka – 283,1 m (ul. Wiśniowa)
- ✓ droga nr G00247 – Magdalenka – 387,72 m (ul. Zielona).

## 2.2. Przynależność administracyjna

Kraj – Polska

Województwo – mazowieckie

Powiat – piaseczyński

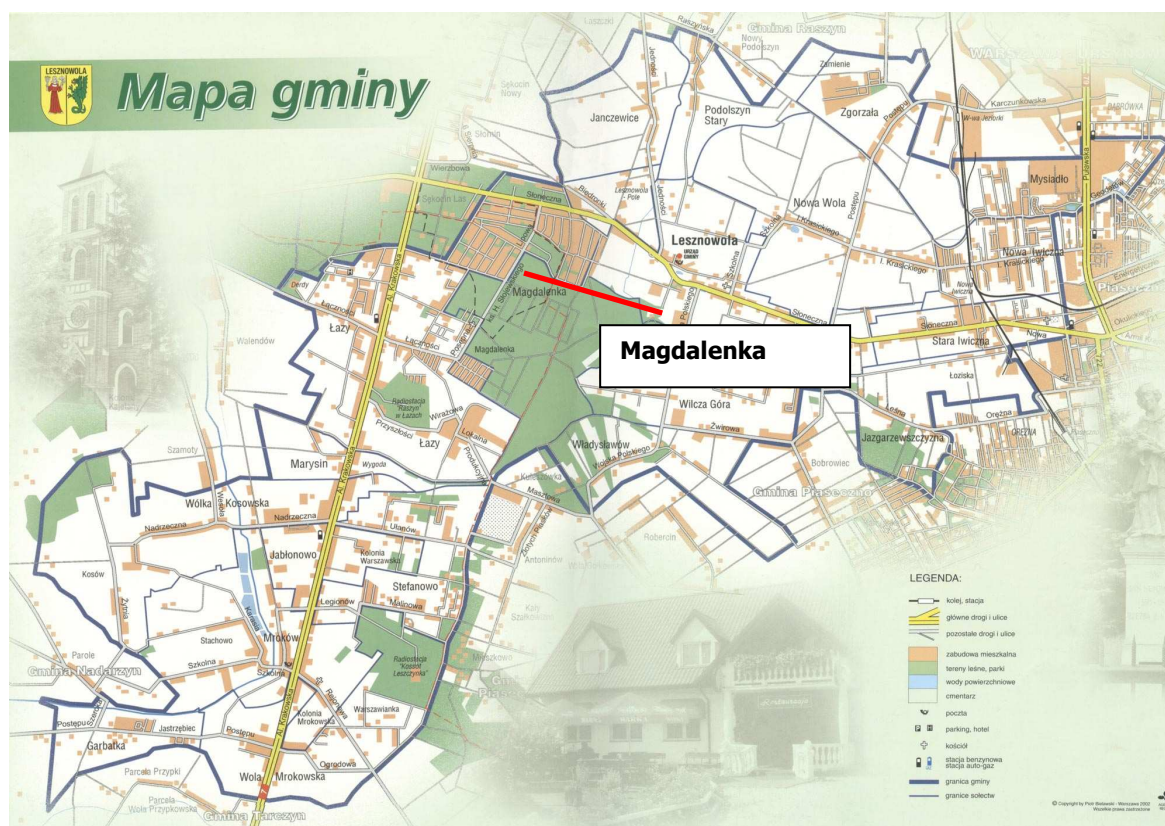
Gmina – Lesznowola

**Miejscowość – Magdalenka**

## 2.3. Powierzchnia

Powierzchnia sołectwa Magdalenka obejmuje obszar 241,74 ha.

**Rysunek nr 1. Położenie Magdalenki na mapie Gminy Lesznowola**



Źródło: [www.lesznowola.waw.pl](http://www.lesznowola.waw.pl) – portal internetowy Urzędu Gminy Lesznowola.

## 2.4. Liczba ludności

Liczba stałych mieszkańców miejscowości Magdalenka wynosi 1025 osób (wg stanu na dzień 15.06.2010 roku – dane Urzędu Gminy Lesznowola). Najwięcej osób zamieszkujących wieś to ludzie w wieku produkcyjnym od 19 do 65 lat.

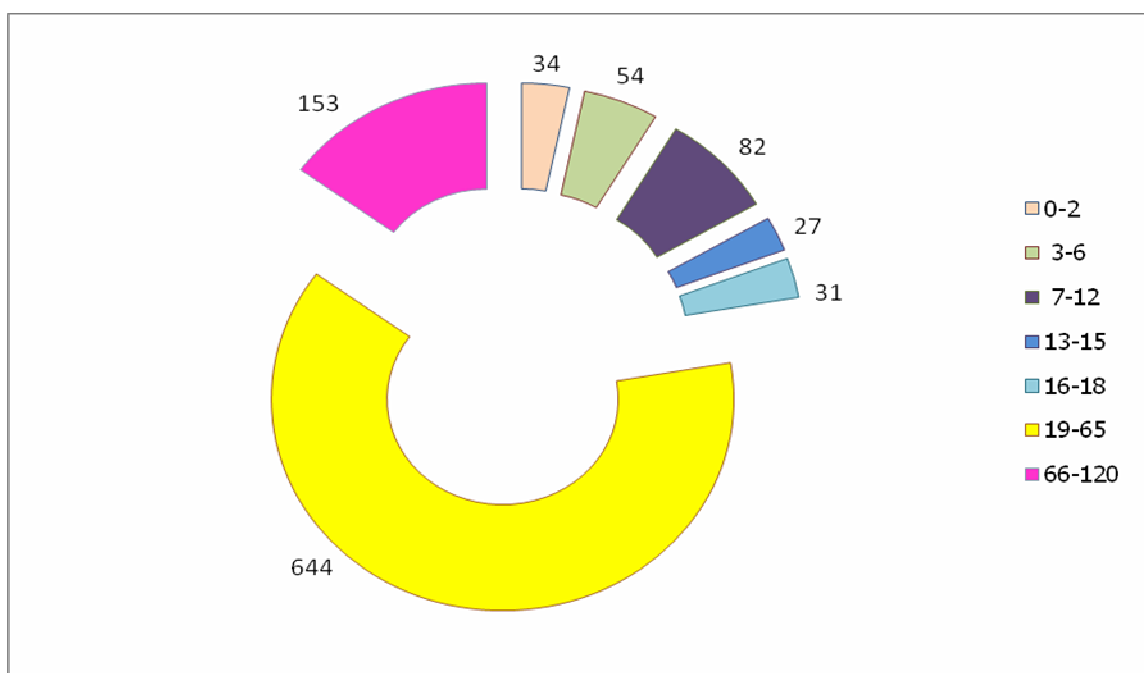
**Tabela nr 1. Liczba mieszkańców wsi Magdalenka wg grup wieku**

| Grupa wieku | Liczba mieszkańców |
|-------------|--------------------|
| 0-2         | 34                 |
| 3-6         | 54                 |
| 7-12        | 82                 |
| 13-15       | 27                 |
| 16-18       | 31                 |
| 19-65       | 644                |
| 66 i więcej | 153                |
| <b>SUMA</b> | <b>1025</b>        |

Źródło: Referat Spraw Obywatelskich i Ewidencyjnych, Urząd Gminy Lesznowola, czerwiec 2010 r.

Charakterystykę przedstawioną w tabeli nr 1 ilustruje poniższy wykres.

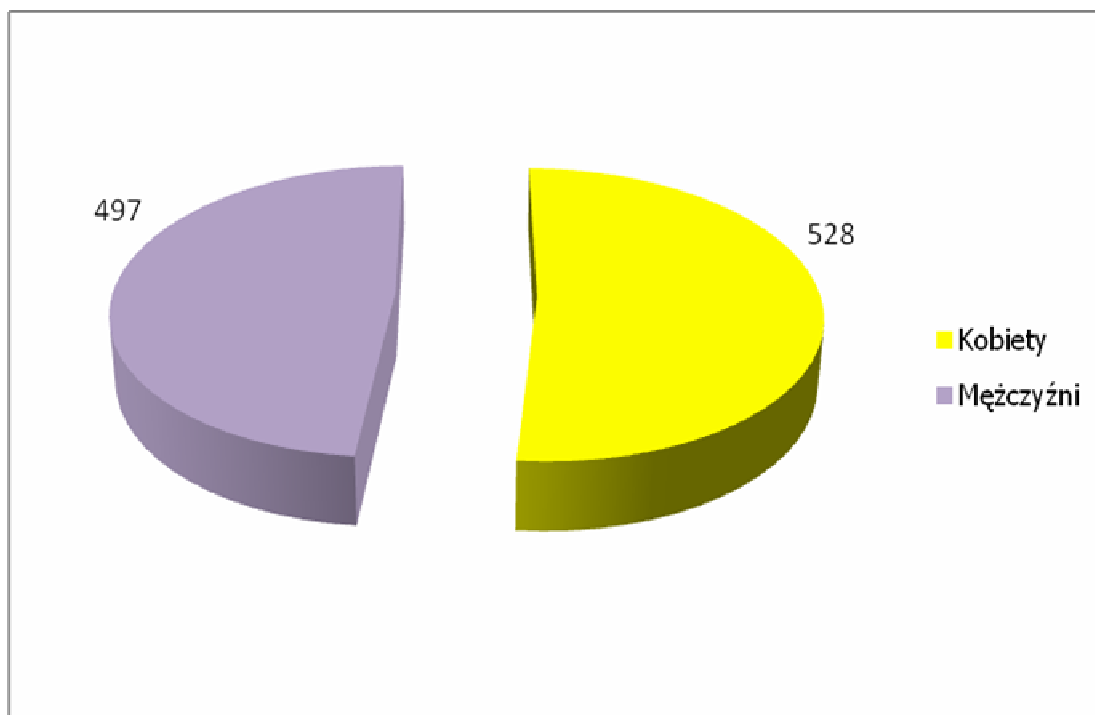
**Wykres nr 1. Struktura wiekowa mieszkańców wsi Magdalenka**



Źródło: Opracowanie własne na podstawie danych Referatu Spraw Obywatelskich i Ewidencyjnych, Urząd Gminy Lesznowola, czerwiec 2010 r.

Wśród ludności Magdaleny występuje niewielka przewaga liczbowa kobiet. Z ogólnej liczby mieszkańców 528 stanowią kobiety, natomiast 497 to mężczyźni. Sytuację tę prezentuje wykres nr 2.

**Wykres nr 2. Struktura liczby mieszkańców wsi Magdalenka wg płci**



Źródło: Opracowanie własne na podstawie danych Referatu Spraw Obywatelskich i Ewidencyjnych, Urząd Gminy Lesznowola, czerwiec 2010 r.

Liczba czasowych mieszkańców wynosi 58 osób, z czego większość to również osoby w wieku produkcyjnym (81%). W tym przypadku zdecydowanie przeważają mężczyźni. Wśród mieszkańców czasowych jest ich 41, kobiet zaś tylko 17.

Położenie w sąsiedztwie m.st. Warszawy i związana z tym znacząca atrakcyjność zamieszkania w Magdalence powoduje stały napływ ludności. Kryteriami wyboru są przede wszystkim bliski, choć trudny obecnie dojazd, wolne tereny inwestycyjne i stosunkowo niskie ceny gruntów. Ponadto mieszkańcy stolicy zmęczeni zgiełkiem wielkiego miasta osiedlają się na terenach, gdzie jest spokój, dba się o ekologię, środowisko naturalne i przyrodnicze i gdzie jednocześnie zaawansowana jest budowa infrastruktury technicznej i społecznej.

Na podstawie danych historycznych oraz ogólnych tendencji demograficznych skonstruowano prognozę demograficzną dla Sołectwa Magdalenka. Szacuje się, że na koniec 2010 r. liczba mieszkańców osiągnie wartość około 1 050, w 2024 roku 1 200, a w 2038 1897 osób.

**Tabela nr 2. Prognoza demograficzna ludności wsi Magdalenka do 2038 r.**

| Prognozowana liczba mieszkańców ogółem (pobyt stały + pobyt czasowy + osoby niezameldowane + usługi) |            |            |            |
|--|------------|------------|------------|
| Miejscowość  | XII.2010r. | XII.2024r. | XII.2038r. |
| Magdalenka   | 1 050      | 1 200      | 1 897      |

Źródło: Dane Urzędu Gminy Lesznowola.

Najważniejszymi przesłankami dalszego rozwoju demograficznego sołectwa są:

- tempo i struktura przyrostu naturalnego,
- skala migracji.

Do najważniejszych cech demograficznych mających wpływ na rozwój społeczno - gospodarczy na obszarze wsi należy<sup>4</sup>:

- stosunkowo wysoki przyrost naturalny,
- wysoki wskaźnik migracji,
- wysoki roczny przyrost ludności,
- korzystna struktura wieku ekonomicznego ludności z utrzymaniem się wysokiego udziału ludności w wieku przedprodukcyjnym i w wieku produkcyjnym i występowanie pozytywnego (niskiego) procentowego udziału ludności w wieku poprodukcyjnym,
- utrzymanie się względnej równowagi płci.

## 2.5. Historia miejscowości<sup>5</sup>

Jeszcze na początku XIX wieku obszary dzisiejszej Magdalenki pozostawały niezaludnione i pozbawione siedzib ludzkich. Według mapy z 1830 roku tereny te określano jako „Las i zarośle Kałuszczyzna”. Tędy prowadziła droga z Łazów do Dawid. Kałuszczyzna graniczyła

<sup>4</sup> Na podstawie wskaźników charakteryzujących Gminę Lesznowola.

<sup>5</sup> Na podstawie: B. Buchalczyk, „Magdalenka: historia, przyroda, ludzie”, cz.1, Warszawa 2002, cz.2, Warszawa 2006.

także z „Lasem Wilczyniec” należącym do hrabiego Tadeusza Ostrowskiego, właściciela dóbr Sękocina, Łazów i Słomina.

Jako miejsce zasiedlone i posiadające nazwę własną Magdalenka istnieje od 1835 roku. Z tego roku pochodzi akt zgonu Franciszki Błazeskiej, dziesięcioletniej dziewczynki zmarłej „na puchlinę”, spisany w aktach stanu cywilnego parafii Piaseczno. W aktach pojawia się nazwa Magdalenka, na określenie miejsca zamieszkania ojca oraz świadka śmierci dziewczynki Antoniego Rudnickiego.

Nazwy Kałuszczyzna i Magdalenka funkcjonowały wówczas zamiennie. Legenda głosi, iż właściciel dóbr Kałuszczyzna zakochał się w pięknej właścicielce karczmy o imieniu Magdalena. Stąd wzięło się drugie określenie terenów Kałuszczyzny. Niemniej formalna data powstania Magdaleny to rok 1855, kiedy to władze powiatu warszawskiego zatwierdziły nową jednostkę administracyjną wraz z jej nazwą. Kolonię Kałuszczyzna – Magdalenka odłączono od dóbr Lesznowola, jednocześnie zakładając dla niej oddzielną księgę wieczystą. Nazwa na księdze przetrwała do okresu po II wojnie światowej, jednak pierwszy człon miejscowości przestał być używany jeszcze pod koniec XX wieku.

Pierwsze zabudowania powstały w 1848 roku. Były to 2 domy – jeden z kamienia, drugi murowany, pokryte słomą. W następnych latach folwark rozwijał się w dość szybkim tempie. W 1882 było tu już bowiem 10 budynków. W tym samym okresie posiadłość liczyła 707 morgów, z czego 411 morgów stanowiły grunty orne i ogrody, 198 las, 84 pastwiska, 8 nieużytki i place, 8 wody w stawach i 3 pozostałe łąki. Niestety większość zabudowań strawił pożar z 1871 roku. Dlatego też w 1895 znów istniały tu tylko 2 domy, zamieszkałe przez 3 rodziny. Folwark graniczył z następującymi posiadłościami:

- od wschodu z dobrami Lesznowola,
- na południu z dobrami Łazy,
- na północy z Dawidami i Falentami,
- na zachodzie z dobrami Sękocin i Słomin.

Przez teren Kałuszczyzny przebiegał słynny Trakt Krakowski, łączący Warszawę z Krakowem. W pobliżu Traktu stał dwór oraz karczma, której właścicielką była najprawdopodobniej owa legendarna Magdalena. Dwór, podobnie jak większość pozostałych zabudowań uległ doszczętnym zniszczeniom spowodowanym przez pożar w 1871 roku.

Niedługo potem zostały rozpoczęte prace mające na celu jego odbudowę. Jednak jeszcze przed całkowitym ukończeniem odbudowy właściciele dóbr Kałuszczyzna - Julia z Kühlnów i Ignacy Komarniccy (radca prawny i były dyrektor Komory Celnej Nieszawa), ze względu na kłopoty finansowe zmuszeni byli w 1875 roku sprzedać cały folwark. Nabył go wraz z Lesznowolą i Głoskowem były uczestnik powstania styczniowego - Juliusz Celestyn Bagniewski herbu Bawola Głowa. Po jego śmierci w 1909 roku majątek został podzielony pomiędzy dwóch jego synów: Stefana oraz Jana.

Jak poświadcza pierwszy Powszechny Spis Ludności Rzeczypospolitej Polskiej z 1921 roku do Magdaleny należał tylko 1 budynek. Mieszkało w nim 11 osób, wszystkie wyznania rzymskokatolickiego.

W roku 1923 większą część Magdaleny (390 ha) oraz Lesznowolę kupił niejaki Piotr Dmowski. Pozostałe 40 ha miejscowości graniczące z gruntami posiadłości Łazy pozostały w posiadaniu Jana Bagniewskiego. To właśnie za czasów Dmowskiego Magdalenka zyskała swój obecny kształt. Postanowił on bowiem o regularnej parcelacji swojej posiadłości, chcąc tym samym stworzyć wzorcowe osiedle mieszkaniowe. Projekt inwestycji został wykonany przez warszawskie biuro Mierniczo – Parcelacyjne Delta Spółka z o. o. Wyznaczono wówczas drogi, a także miejsca na obiekty użyteczności publicznej. Parcelacja działek rozpoczęła się w 1933 roku i prowadzona była według określonych kryteriów. Procesu tego nie przerwała II wojna światowa - nabywanie działek trwało też w czasie okupacji niemieckiej, jednak władze okupacyjne postawiły wówczas warunek, że nabywcą terenu może być jedynie czystej krwi aryjczyk. Podział, do którego doszło na przestrzeni tamtych lat nie zmienił się w zasadzie do dnia dzisiejszego. W związku z tym wszystkie, całkowicie zalesione działki w starej części Magdaleny mają równą powierzchnię, wynoszącą 1800 – 1900 metrów kwadratowych.

Sparcelowany został również obszar miejscowości pozostały w rękach Bagniewskich. „Osiedle Magdalenka V”, którego właścicielką była Janina Małgorzata Bagniewska z domu Roszkowska, wdowa po Janie Bagniewskim w 1944 roku całą należącą do niej nieruchomość podzieliła na 152 działki. Część z nich wydzieliła do osobnych ksiąg wieczystych, gdzie figurowały pod nazwami: „Willa Magdalenka J. B.” oraz „Willa Magdalenka - Natalin”.

W latach wczesnego podziału działek domy były budowane przede wszystkim z drewna, a miejscowość traktowana była w głównej mierze jako miejsce letniego wypoczynku. Uchodziła wówczas za najważniejsze i najbardziej znane podwarszawskie osiedle letniskowe. W okresie okupacji, a zwłaszcza po Powstaniu Warszawskim domy te pełniły bardzo ważną funkcję. Stały się bowiem schronieniem przed najeźdźcą dla wielu osób zmuszonych z różnych powodów opuścić Warszawę.

W początkowych etapach rozwoju wsi mieszkańcy zorganizowali się w Stowarzyszeniu Miłośników Osiedla Magdalenka, które następnie zmieniło nazwę i zostało przekształcone na Stowarzyszenie Miłośników Osiedli Magdalenka i Sękocin. W skutek aktywnej działalności Stowarzyszenia udało się osiągnąć wiele korzyści dla miejscowości: wybudowano drogę do Osiedla (w 1937 roku nastąpiło jej otwarcie), wprowadzono stałą komunikację z Warszawą, postawiono dom spotkań mieszkańców. Od tego czasu powoli zaczęła zanikać dwuczłonowa nazwa miejscowości - Magdalenka vel. Kałuszczyzna. Niemniej jednak, oficjalne przyjęcie nazwy Magdalenka nastąpiło dopiero po II wojnie światowej.

Jeszcze w 1934 roku w Magdalence powołano parafię Sękocin – Magdalenka pod wezwaniem św. Marii Magdaleny oraz otwarto cmentarz. Parafia poza Magdalenką obejmowała też wsie: Łazy, Marysin, Wólka Kosowska, Radiostacja, Stefanowo, Wilcza Góra, Lesznowola, Władysławów, Kały i Kuleszówka. Aktu irygacji dokonał kardynał Aleksander Kakowski, zaś pierwszym proboszczem został kapelan z Derd – ks. Cezary Malinowski. Dziś parafia Magdalenka należy do dekanatu raszyńskiego i obejmuje miejscowości: Kolonia Warszawska, Kuleszówka, Lesznowola, Lesznowola Pole, Łazy, Marysin, Magdalenka, Sękocin Las, Wilcza Góra, Władysławów i Wólka Kosowska. Znajduje się tu Dom Rekolekcyjny Archidiecezji Warszawskiej.

W czasie okupacji na terenie Magdaleny i Sękocina powołano kompanię Armii Krajowej „Polesie”. Do jej najważniejszych twórców zaliczają się m. in. kapitan Jerzy Małachowski (oficer Wojska Polskiego) pseud. „Nałęcz” oraz por. Wacław Lewicki pseud. „Elegant”, ppor. Zenobiusz Buchalczyk pseud. „Suchy” i pchor. Adam Jankowski pseud. „Adako”. Spotkania żołnierzy i ćwiczenia odbywały się w tzw. „alei świerkowej”.

Szczególną datą w historii Magdaleny jest dzień 28 maja 1942 roku. Wtedy to doszło do tragicznego wydarzenia – w lesie Sękocińskim pod Magdalenką Niemcy rozstrzelali 223 Polaków, więźniów Pawiaka, wśród których 22 to kobiety. Zwłoki ukryto w trzech dołach, wykopanych nieopodal drogi leśnej biegnącej z Magdaleny do Lesznowoli. Ekshumacja nie pozwoliła na ustalenie tożsamości wszystkich pomordowanych. Po zakończeniu wojny, w 1946 roku szczątki ofiar, które nie zostały przekazane rodzinom, przeniesiono na cmentarz parafialny w Magdalence. Dla uczczenia pamięci zamordowanych więźniów Pawiaka w miejscu dokonanej egzekucji w 1964 roku stanął pomnik z tablicą, na której widnieje napis: „Miejsce uświęcone męczeńską krwią Polaków, poległych za wolność Ojczyzny. Tu w dniu 28 maja 1942 roku hitlerowcy rozstrzelali 223 osoby”. Obelisk został zaprojektowany przez więźniarkę obozu w Ravensbrück Zofię Pociłowską.

Do 1867 roku Magdalenka należała do gminy Lesznowola, a w następnych latach do 1952 roku do Nowo – Iwicznej, z siedzibą wójta w Starej Iwicznej. Podjęto jednakże decyzję o zniesieniu tej jednostki administracyjnej z dniem 1 lipca 1952 roku. W okresie 1955 – 1972 miejscowość należała do Gromadzkiej Rady Narodowej, natomiast od początku 1973 roku podlega pod Urząd Gminy w Lesznowoli. Jednocześnie w latach 1975 – 1998 miejscowość administracyjnie należała do województwa warszawskiego.

Ważne daty z punktu widzenia nie tylko Magdaleny, ale także i całego kraju, to rok 1988 i 1989. W tych latach bowiem w pobliskim (Sękocin Las) ośrodku rządowym toczyły się rokowania przygotowujące do obrad Okrągłego Stołu między stroną rządową, której przewodniczył gen. Czesław Kiszczak a stroną "solidarnościową", na czele z Lechem Wałęsą. Ze strony władz PRL brali w nich także udział: Stanisław Ciosek, Artur Bodnar, Jan Janowski, Jan Jarliński, Mieczysław Krajewski, Harald Matuszewski, Jerzy Ozdowski, Romuald Sosnowski, Bolesław Strużek, Jan Szczepański, Tadeusz Szymanek, Stanisław Wiśniewski, Andrzej Gdula, Bogdan Królewski, Janusz Reykowski, Aleksander Kwaśniewski, Ireneusz Sekuła, Jerzy Uziębło, Władysław Baka, Jan Błuszkowski, Leszek Grzybowski. Natomiast opozycję reprezentowali: Andrzej Stelmachowski, Władysław Frasyniuk, Lech Kaczyński, Władysław Liwak, Tadeusz Mazowiecki, Jacek Merkel, Alojzy Pietrzyk, Edward Radzewicz, Bronisław Geremek, Mieczysław Gil, Witold Trzeciakowski, Adam Michnik, Zbigniew Bujak, Jacek Kuroń, Andrzej Wielowieyski, Ryszard Bugaj. Przeprowadzone w Magdalence negocjacje zdecydowały w dużej mierze o kształcie rozmów Okrągłego Stołu, w wyniku których rozpoczęła się transformacja ustrojowa Polskiej Rzeczypospolitej Ludowej.

### **III. INWENTARYZACJA ZASOBÓW SŁUŻĄCYCH ODNOWIE MIEJSCOWOŚCI**

#### **3.1. Dziedzictwo kulturowe**

Na terenie Magdalenki, w lesie Sękocińskim znajduje się odnowiony pomnik postawiony w miejscu rozstrzelenia w dniu 28 maja 1942 roku 223 Polaków – 208 więźniów z Pawiaka i 15 więźniarek z Ravensbruck. Na miejscowym cmentarzu w 8 kwaterach spoczywają pomordowani więźniowie, przeniesieni tu po ekshumacji w 1946 roku.

#### **Zdjęcie nr 1. Pomnik rozstrzelanych więźniów Pawiaka w Magdalence**



*Źródło: Urząd Gminy Lesznowola, 2010 r.*

### **3.2. Tereny**

Zachodzące przemiany gospodarcze przyspieszyły przekształcenia miejscowości o charakterze wiejskim graniczących z Warszawą w jej obszar metropolitarny. Tendencja ta widoczna jest zwłaszcza w ostatnich latach, w których wiele terenów rolniczych zostało przeznaczonych pod zabudowę mieszkaniową i działalność gospodarczą.

Procesowi temu podlega również Magdalenka wpisując się w strukturę funkcjonalno – przestrzenną Aglomeracji Warszawskiej.

Obszar miejscowości to przede wszystkim obszar o charakterze mieszkalno – usługowym. Na terenie sołectwa znajdują się liczne osiedla mieszkaniowe, m.in.:

- Willa Magdalenka,
- Słoneczna Magdalenka,
- Sosnowy Park Magdalenka.

Teren wsi objęty jest:

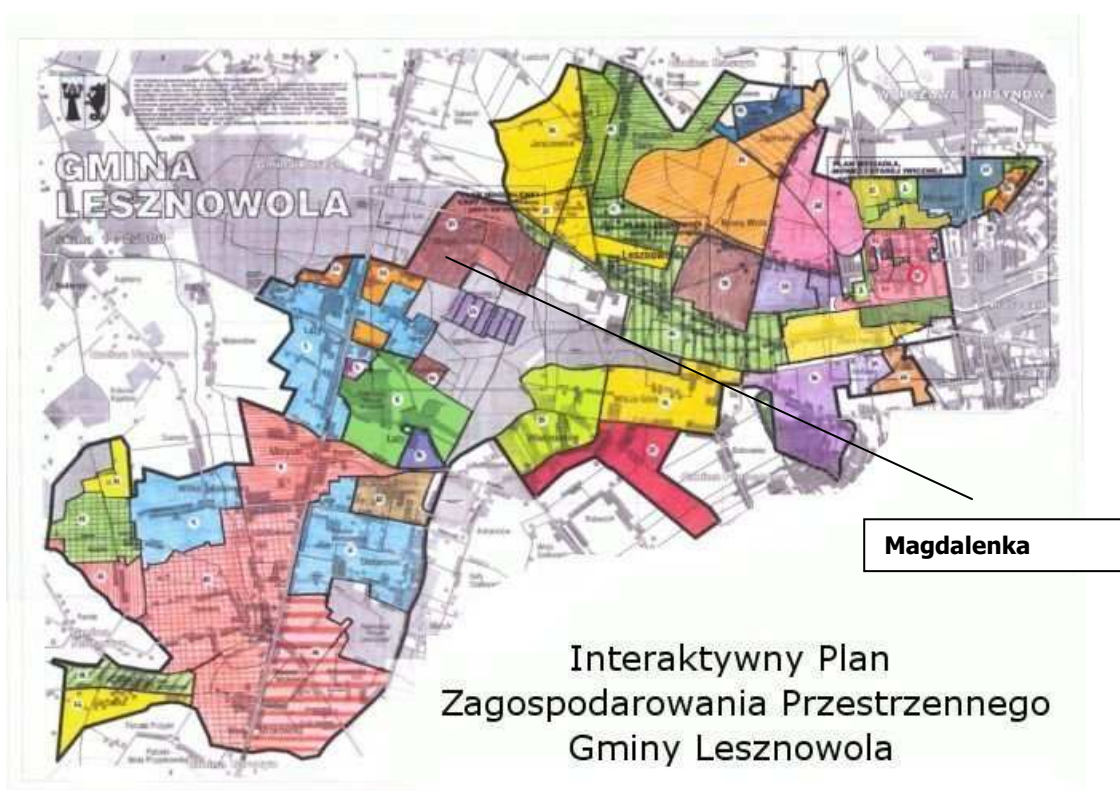
1. studium uwarunkowań i kierunków zagospodarowania przestrzennego gminy Lesznówola, zatwierdzonym uchwałą Rady Gminy Lesznówola Nr 272/XXVII/2000 z dnia 01.03.2000 r.,

2. uchwalonymi przez Radę Gminy Lesznówola Planami Zagospodarowania Przestrzennego:

- Uchwała Nr 781/LXIII/2002 Rady Gminy w Lesznówoli z dnia 4 października 2002 r. w sprawie zmian w miejscowym planie zagospodarowania przestrzennego w gminie Lesznówola dla części wsi Magdalenka.
- Uchwała Nr 187/XXV/2004 Rady Gminy Lesznówola z dnia 14 grudnia 2004 r. w sprawie zmian w miejscowym planie zagospodarowania przestrzennego w gminie Lesznówola dla części obrębu Magdalenka.
- Uchwała Nr 269/XX/2008 Rady Gminy w Lesznówoli z dnia 26 września 2008 r. w sprawie uchwalenia miejscowego planu zagospodarowania przestrzennego gminy Lesznówola dla części obrębu Magdalenka

W planach na terenie miejscowości zostały przewidziane: tereny zabudowy mieszkaniowej ekstensywnej na działkach zadrzewionych i zalesianych, tereny zabudowy mieszkaniowej z towarzyszeniem usług, tereny lasów.

## **Rysunek nr 2. Mapa Planu Zagospodarowania Przestrzennego Gminy Lesznówola**



Źródło: [www.lesznowola.waw.pl](http://www.lesznowola.waw.pl) – portal internetowy Urzędu Gminy Lesznówola.

### **3.3. Infrastruktura społeczna i gospodarcza**

#### **3.3.1. Działalność gospodarcza**

Zgodnie z Ewidencją Działalności Gospodarczej prowadzonej w gminie na terenie Magdalenki działalność gospodarczą prowadzi 63 podmioty. Głównie są to małe, jednoosobowe firmy usługowe. Są to przedsiębiorstwa działające m. in. w obszarach projektowania architektoniczno – budowlanego, praktyki lekarskiej, mechaniki pojazdowej, usług konsultingowych i doradczych, ubezpieczeń. Funkcjonują tu także sklepy spożywczo – przemysłowe, sklep zoologiczny z przychodnią dla zwierząt, kancelaria adwokacka i prawnicza, zakład ślusarski, pracownia protetyczna.

Ponadto, zgodnie z gminnym katalogiem firm, istnieje tu 49 małych przedsiębiorstw prywatnych, które wynajmują pomieszczenia w celu prowadzenia działalności gospodarczej.

Przykładowy profil ich działalności to:

- Usługi Ogólnobudowlane,
- Działalność w zakresie projektowania budowlanego,
- Doradztwo, szkolenia,
- Działalność finansowa,
- Pośrednictwo finansowe, reklama, badanie rynku,
- Wydawanie czasopism,
- Produkcja filmów,
- Restauracje, kawiarnie,
- Usługi komputerowe, lekarskie,
- Wynajem pojazdów, motocykli, handel częściami motoryzacyjnymi.

Co ważne, działalność przedsiębiorców z terenów Magdalenki wspierana jest przez aktywnie działający Mazowiecki Związek Pracodawców Gminy Lesznówola, oferujący przede wszystkim usługi doradcze oraz informacyjne dla firm.

Według danych z Referatu Realizacji Podatków i Opłat Urzędu Gminy Lesznówola pochodzących z 2010 roku na terenie sołectwa liczba nieruchomości (o powierzchni do 1 ha) wynosi 915, z czego 695 to nieruchomości zabudowane.

Zgodnie z tym samym źródłem danych powierzchnia:

- budynków mieszkalnych wynosi 131 735 m<sup>2</sup>,
- budynków związane z działalnością gospodarczą wynosi 6 031 m<sup>2</sup>,
- gruntów związanych z działalnością gospodarczą wynosi 27 615 m<sup>2</sup>.

Natomiast wartość podatku na rok 2010 wynosi:

- dla gospodarstw rolnych – 11 777 zł,
- dla nieruchomości – 479 643 zł,
- spółki i jednoosobowe organizacje – 1 820 zł.

Ogółem podatek za 2010 rok to 493 240 zł.

### **3.3.2. Edukacja**

Na terenie Magdaleny brak jest publicznych jak i niepublicznych placówek oświatowych. Niemniej, na terenie gminy Lesznowola, do której należy sołectwo istnieje dobrze rozwinięta sieć szkół. Jest do nich blisko i są one dobrze wyposażone. Uczniowie mają także zapewniony ze strony Gminy (wg zapisów ustawy o systemie oświaty) bezpłatny dowóz do szkół (łącznie na terenie gminy jest 32 kursów busów dla dzieci).

Ze względu na fakt, iż Magdalenka leży w obwodzie Lesznowola najczęściej dzieci i młodzieży (26 dzieci) dojeżdża do Zespołu Szkół w Lesznowoli przy ulicy Szkolnej 8. Składa się nań Przedszkole, Szkoła Podstawowa oraz Gimnazjum. Ponadto drugim obwodem, który obejmuje część uczniów jest Zespół Szkół im. Jana Pawła II w Łazach, który obejmuje Szkołę Podstawową i Gimnazjum. Granica przebiega wzdłuż ul. Kaczeńców.

Po zakończeniu gimnazjum młodzież zamieszkująca Magdalenkę uczęszcza do szkół ponadgimnazjalnych w Warszawie. Związane jest to z bliskością tych placówek i jednocześnie atrakcyjną ofertą oświatową. Podobna tendencja występuje w odniesieniu do korzystania z oferty ośrodków akademickich.

Według danych Zespołu Obsługi Placówek Oświatowych w Lesznowoli aktualnie żadne dziecko ze wsi Magdalenka nie otrzymuje stypendiów socjalnych.

### **3.3.3. Infrastruktura społeczna**

Sprawami z zakresu pomocy społecznej na obszarze Magdalenki zajmuje się Gminny Ośrodek Pomocy Społecznej w Lesznowoli (GOPS Lesznowola). Realizuje on zadania zlecone gminie, zgodnie z ustaleniami wojewody i zadania własne gminy zgodnie z ustaleniami rady gminy. Charakteryzuje się odpowiednim przygotowaniem zawodowym zatrudnionej kadry, dobrą bazą techniczną i jej wystarczającym stanem technicznym.

W zakres pomocy społecznej świadczonej przez GOPS Lesznowola wchodzi:

- ⇒ Zasiłki stałe,
- ⇒ Zasiłki stałe wyrównawcze,
- ⇒ Zasiłki rodzinne,
- ⇒ Zasiłki pielęgnacyjne,
- ⇒ Zasiłki z tyt. macierzyństwa,
- ⇒ Pomoc dla kombatantów,
- ⇒ Dożywianie dzieci w szkole,
- ⇒ Renty socjalne,
- ⇒ Zasiłki z tytułu klęski żywiołowej,
- ⇒ Pokrywanie wydatków na świadczenia lecznicze,
- ⇒ Udzielanie zasiłków na zdarzenia losowe,
- ⇒ Praca socjalna,
- ⇒ Sprawianie pogrzebu,
- ⇒ Zasiłki celowe,
- ⇒ Pomoc rzeczowa,
- ⇒ Wypoczynek dla dzieci.

Według danych GOPS Lesznowola za okres 01.01.2010 - 30.06.2010 wsparcie w ramach pomocy społecznej otrzymują 3 osoby zamieszkałe na terenie Magdalenki. Generalnie nie ma tendencji wzrostowej w wypłacie świadczeń z tego powodu, iż obszar sołectwa zamieszkały jest głównie przez osoby o wyższym statusie materialnym.



Gminny Ośrodek Kultury w Lesznowoli zdobył jedną z pięciu Nominacji na Najlepszą Placówkę Kultury 2004 w Ogólnopolskim Konkursie, do którego przystąpiło blisko 100 instytucji kultury różnych szczebli samorządowych. Oferta GOK jest bardzo szeroka, a jej podstawowym celem jest edukacja kulturalna, rozbudzanie, rozpoznawanie i zaspokajanie potrzeb oraz zainteresowań kulturalnych.

Dzieci i młodzież mogą realizować swoje zainteresowania i rozwijać talenty artystyczne uczestnicząc w różnorodnych zajęciach: tanecznych, wokalnych, teatralnych, literackich, muzycznych czy też plastycznych. Oferta adresowana jest także do osób dorosłych. Dorośli mają do dyspozycji następujące zajęcia:

- w zespole ludowym „Tęcza”,
- pracowni tkackiej „Penelopa”,
- taneczno-ruchowe z elementami jogi i choreoterapii.

Gminny Ośrodek Kultury organizuje różnorakie konkursy: plastyczne, recytatorskie, piosenki dziecięcej, literackie, teatralne. W kościele organizowane są okazjonalne koncerty.

Przy zaangażowaniu GOK, z inicjatywy Sołtysa, Rady Sołeckiej, Radnej Sołectwa Magdalenka oraz mieszkańców mają miejsce cykliczne imprezy plenerowe – tzw. „Powitanie Lata” w Magdalence, organizowane od 10 lat w okolicach 24 czerwca, w lasach należących do miejscowości – dokładniej na Górkach Piaskowych. Organizatorzy Festynu przygotowują zawsze liczne atrakcje dla dzieci oraz dorosłych. Organizowane są konkursy, zawody sportowe z nagrodami, loterie fantowe. Dodatkowo mają miejsce różnorakie pokazy, koncerty zespołów, zabawy taneczne, a także zapewniony jest catering.

### **Zdjęcie nr 2. Powitanie lata w Magdalence 27.06.2009 r.**



Źródło: <http://www.magdalenka.org.pl> – portal internetowy sołectwa Magdalenka

### Zdjęcie nr 3. Powitanie lata w Magdalence 27.06.2009 r.



Źródło: <http://www.magdalenka.org.pl> – portal internetowy sołectwa Magdalenka

Corocznie organizowany festyn jest w zasadzie jedyną możliwością integracji mieszkańców wsi. Na terenie Magdalenki brak jest bowiem miejsca, gdzie mieszkańcy mogliby się spotykać i poznawać, napić się kawy, poczytać gazetę, ale także poćwiczyć czy uczestniczyć w jakimś kursie. Istniejąca na terenie Magdalenki świetlica jest mała i niedostosowana do rosnących potrzeb mieszkańców, ponadto pomieszczenie wynajmowane jest od Urzędu Pocztowego na czas określony – brak jest zatem stałego miejsca spotkań mieszkańców, dostosowanego do ich oczekiwań. Stanowi to jeden z podstawowych problemów sołectwa. Tymczasem ze strony mieszkańców wsi widoczna jest duża aktywność społeczna oraz chęć działania. Coraz większa aktywność mieszkańców, zwłaszcza seniorów dla których działa na terenie sołectwa Magdalenka „Klub Seniora”, wymusza powstanie miejsca integracji społeczności lokalnej. W związku z tym potrzeba budowy świetlicy jest jak najbardziej uzasadniona. Tego typu inwestycja będzie stanowiła odpowiedź na rosnące potrzeby i oczekiwania mieszkańców Magdalenki.

#### 3.3.4. Infrastruktura zdrowia

W Magdalence działa NZOZ Przychodnia SALUS przy ul. Słonecznej 273. Ośrodek powstał w wyniku przekształcenia z dniem 1 stycznia 2001 roku Samodzielnego Publicznego Zakładu Lecznictwa Otwartego w placówkę o charakterze niepublicznym, posiadającą podpisane kontrakty z Narodowym Funduszem Zdrowia.

W ramach NZOZ SALUS – OŚRODEK ZDROWIA w Magdalence funkcjonują:

- ⇒ Poradnia podstawowej opieki zdrowotnej,
- ⇒ Poradnia stomatologiczna,
- ⇒ Poradnia ginekologiczna,
- ⇒ Poradnia rehabilitacji,
- ⇒ Dział fizjoterapii;
- ⇒ Punkt szczepień,
- ⇒ Punkt pobrań,
- ⇒ Gabinet pielęgniarki środowiskowej – rodzinnej,
- ⇒ Gabinet lekarza POZ,
- ⇒ Gabinet zabiegowy oraz
- ⇒ Poradnia dla dzieci zdrowych.

Wszystkie powyższe poradnie i gabinety są zlokalizowane przy ul. Słonecznej 273.

Podpisane kontrakty z NFZ obejmują:

- kontrakt na podstawową lekarską i pielęgniarską, czynną i profilaktyczną opiekę zdrowotną,
- kontrakt na medycynę szkolną,
- kontrakt na usługi stomatologiczne,
- kontrakt w zakresie rehabilitacji,
- kontrakt w zakresie leczenia specjalistycznego - ginekologia.

W ramach w/w kontraktów NZOZ SALUS świadczy następujące usługi:

- opieka lekarzy rodzinnych i pielęgniarska,
- profilaktyka u dzieci i dorosłych (bilanse zdrowia, szczepienia),
- badania laboratoryjne,
- USG i RTG (USG dostępne jest w Mrokowie, RTG – w Piasecznie i Grójcu),
- nocna pomoc lekarska realizowana przez Przychodnię MAL-MED w Piasecznie (także we wszystkie noce i dni wolne od pracy),
- transport medyczny – realizowany przez odrębną placówkę,
- lekarz ginekolog (przyjmuje raz w tygodniu, także badania, np. cytologia),
- konsultacje chirurgiczne i drobne zabiegi chirurgiczne dostępne w NZOZ SALUS – Ośrodek Zdrowia w Mrokowie,

- usługi stomatologiczne wraz z badaniem RTG,
- usługi rehabilitacyjne.

Nocna pomoc lekarska dla pacjentów NZOZ SALUS jest dostępna bezpłatnie w Przychodni NZOZ Mal – Med w Piasecznie, przy ulicy Julianowskiej 88 J.

W Magdalence znajduje się także apteka – „Apteka W.I.M. Wolniak” Sp. p. Zlokalizowana jest ona przy ul. Słonecznej 275.

### **3.4. Zasoby przyrodnicze**

Magdalenka położona jest w środkowej części Województwa Mazowieckiego, na Równinie Warszawskiej wyniesionej 20 – 30 m nad lustro wiślanej wody. Na terenie miejscowości przeważają gleby słabsze V klasy z niewielkim udziałem klasy IV. Dominują tu grunty nośne nadające się do bezpośredniego posadowienia.

Szczególną cechą miejscowości jest jej wyjątkowy ekosystem. Jego główne elementy to rozciągająca się na przestrzeni kilku kilometrów wydma piaskowa, porośnięta lasem oraz niepowtarzalny kompleks leśny zaliczany do zespołu Lasów Chojnowskich ciągnących się od Nadarzynia do Władysławowa i pozostających pod ochroną w ramach Chojnowskiego Parku Krajobrazowego. Na terenie tym, dla zachowania osobliwości przyrody ożywionej i nieożywionej, planuje się utworzenie rezerwatu przyrody pod nazwą „Uroczysko Magdalenka”. Oraz „mokradła” Magdalenka. Obszar ten obejmuje około 230 ha, porośnięty jest głównie sosną pospolitą. Spotykane są tutaj pojedyncze okazy (głównie na wydmie zwanej Kuropiem) bardzo rzadkiego gatunku – Sosny Banksa, pochodzącej z Ameryki Północnej. Nieliczne miejsca porasta także brzoza, dąb i świerk, a na obszarach podmokłych występuje także olcha. Wśród krzewów pospolitych występuje zwłaszcza jarzębina oraz kalina. Swoje siedliska znalazły tutaj ponadto czeremcha, kruszyna, jałowiec oraz czarny bez. Dużą osobliwością tego terenu jest rzadko spotykany w Polsce – wiciokrzew pomorski, roślina pnąca o pięknych żółtych kwiatach oraz bluszcz zimozielony Hedera Helix. W magdaleńskich lasach rośnie również trująca bylina zwana naparstnicą purpurową i kruszyna o czarnych, przypominających wiśnie, trujących jagodach. Rzadko już spotykany jest żarnowiec, wawrzynek wilczełyko, jasnota biała, a także dzwonki, konwalia majowa, fiołki, borówka czarna, jak również kwitnący wiosną zawilec – rośliny objęte ochroną. Rośliny

runa to mchy, porosty, skrzypy i widłaki.

Świat zwierząt jest równie bogaty jak świat roślin. Według wykazu Nadleśnictwa Chojnów (któremu podlega Magdalenka) na terenie wsi znajdują się 24 gatunki roślin i 45 gatunków zwierząt, które wymagają stałej bądź okresowej ochrony. Osobliwościami tego terenu są jaszczurka zwinka, rzekotka i padalec, zaskroniec i gniewosz plamisty, często spotykane są dziki. Z ptaków – myszołowy, a także pustułki, dzięcioły – zwłaszcza dzięcioły pstre.

Zarówno przyroda jak i zabytki w Magdalence, jak zresztą w całej Gminie, podlegają ochronie zgodnie z zapisami dotyczącymi Warszawskiego Obszaru Chronionego Krajobrazu. W skład tego obszaru wchodzi zarówno stosunkowo duże kompleksy leśne i łąkowe o dużym stopniu naturalności, jak i niewielkie rozdrobnione lasy i łąki o znacznej bioróżnorodności. Ponadto wliczają się tu tereny rolnicze z luźną zabudową zagrodową oraz tereny silniej zurbanizowane z zabudową mieszkaniową pośród zieleni. Plan Zagospodarowania Przestrzennego Gminy nakazuje szereg zakazów, nakazów i ograniczeń na tym obszarze, dzięki czemu istnieje możliwość ochrony cennych przyrodniczo i krajobrazowo obszarów. Inwestorzy w pozwoleniach na budowę mają ustalone warunki oraz ograniczenia. Zakazane jest niszczenie i uszkodzenie ciągów zadrzewień i zakrzewień śródpolnych i nadwodnych. Nakazane jest także pozostawienie w dotychczasowym użytkowaniu śródleśnych łąk, wrzosowisk, torfowisk. Plan Zagospodarowania Przestrzennego Gminy zakazuje zmiany przeznaczenia gruntów leśnych na cele nieleśne. Co ważne, Gmina pretenduje do miana „Gminy-ogrodu”.

Inwestorzy są zobowiązani do projektowania zieleni i pozostawienia znacznej powierzchni biologicznie czynnej. Ogrodzenia działek na w/w obszarze winny umożliwić migrację drobnych przedstawicieli fauny, w szczególności płazów, gadów i drobnych saków. Plan nakazuje likwidację obiektów i urządzeń wywołujących uciążliwość dla środowiska, zmianę technologii w celu ograniczenia uciążliwości obiektów.

Przez Las Magdaleński biegną dwa

szlaki turystyczne:

1. szlak czerwony – z Walendowa przez miejsce straceń w Magdalence do lasów chojnowskich. Szlak czerwony łączy lasy kampinoskie, nadarzyńskie i sękocinskie;

2. szlak czarny – biegnie przez las wokół Magdalenki prowadząc leśnymi ścieżkami do Miejsca Straceń Więźniów Pawiaka zamordowanych w 1942 roku.

Na obszarze miejscowości wytyczone zostały ścieżki rowerowe. Ma to na celu zmniejszenie emisji komunikacyjnych i jednocześnie upowszechnianie turystyki kolarskiej, co zminimalizuje negatywne oddziaływania człowieka na przyrodę. Ścieżki rowerowe to ochrona czystego powietrza, walka z hałasem i propagowanie zdrowego stylu życia. Rower nie zanieczyszcza środowiska, nie wymaga kosztownej infrastruktury i dobrze służy jako środek transportu. Wybudowane ścieżki są zlokalizowane przy ul. Sosnowej, Parkowej, Leśnej, Lipowej i częściowo przy ulicy Podleśnej.

Zadania inwestycyjne (zrealizowane i planowane do realizacji) na terenie Magdalenki związane z budową ścieżek rowerowych:

- Zadanie inwestycyjne Obsługa komunikacyjna Działu VI- I etap (budowa nawierzchni ulic: Jesionowej, Kalinowej, Bukowej, Leszczynowej, Głogowej i części ulicy Czeremchowej, Jaworowej, Jodłowej, i Grabowej) oraz *budowa ciągu pieszo-rowerowego wzdłuż ul. Ks. Słojewskiego na odcinku około 500 m od ul. Jesionowej* na lata 2009 - 2010 – koszt łączny 2 330 330 zł;
- Zadanie inwestycyjne *Projekt ciągu pieszo-rowerowego - III etap* – koszt łączny 60 tys. PLN;
- Zadanie inwestycyjne *Przeprojektowanie ciągu pieszo-rowerowego wzdłuż ul. Lipowej i Ks. Słojewskiego II etap* – 2008 rok – wydatkowano 19 030 zł oraz budowa tego ciągu od ul. Jesionowej do ul. Czeremchowej – wydatkowano 500 tys. PLN;
- Zadanie inwestycyjne *Budowa ciągu pieszo-rowerowego wzdłuż ul Lipowej i Ks. Słojewskiego I etap* – na lata 2006 – 2007 - koszt łączny 1 497 000 zł.

### **3.5. Infrastruktura techniczna**

Na terenie wsi znajdują się następujące sieci infrastruktury technicznej:

- kanalizacyjna,
- elektryczna,
- wodociągowa,

- gazowa,
- Internet.

Gmina Lesznowola podejmuje działania w celu budowy internetowej sieci bezprzewodowej na terenie gminy, w związku z czym złożony został wniosek o dofinansowanie projektu „Internet dla mieszkańców gminy Lesznowola” w ramach Programu Operacyjnego Innowacyjna Gospodarka, działanie 8.3 „Przeciwdziałanie wykluczeniu cyfrowemu – eInclusion”.

W chwili obecnej dostęp do Internetu na terenie Gminy Lesznowola jest ograniczony. Podstawowym operatorem w gminie jest Telekomunikacja Polska S.A. oferująca dostęp oparty o rozwiązanie ADSL w miejscach, do których docierają linie telefoniczne operatora. Ograniczeniem wynikającym z zastosowania ww. technologii jest odległość abonenta od centrali (w praktyce nie może przekraczać 6–7 km) oraz typ centrali, do której podłączony jest abonent, co oznacza, że tylko na infrastrukturze przewodowej oraz w określonej niewielkiej odległości od centrali telefonicznej możliwe jest uruchomienie tej usługi. W dalszych odległościach od centrali telefonicznej znajdują się zatem obszary wykluczone cyfrowo. W obecnych czasach może to być poważana przeszkodą, ponieważ nie jest zapewniona odpowiednia konkurencyjność, a mieszkańcy mają utrudniony dostęp do Internetu i efektywność wymiany danych.

## **IV. ANALIZA SWOT**

Jednym ze sposobów opisu miejscowości i jej pozycji jest przeprowadzenie analizy SWOT. Analiza ta obejmuje zestawienie mocnych i słabych stron miejscowości oraz rozpoznanie zagrożeń i dodatkowych możliwości rozwoju.

Pozwala odpowiedzieć na pytanie: czy miejscowość jest w stanie spełnić cele opracowanego planu strategicznego rozwoju oraz jakie może napotkać ograniczenia. Podstawowe znaczenie ma tu wyraźne rozróżnienie czynników zewnętrznych i wewnętrznych.

Czynniki wewnętrzne (silne i słabe strony) – są to elementy charakteryzujące miejscowość, cechy dla niej specyficzne i zależne od działań społeczności lokalnej. Można zatem, przy pewnym uproszczeniu powiedzieć, iż analiza czynników wewnętrznych odpowiada na pytanie: *Co charakteryzuje badaną miejscowość?*

Czynniki zewnętrzne (szanse i zagrożenia) – są to elementy charakteryzujące otoczenie miejscowości, wpływające na jej funkcjonowanie, ale niezależne (lub jedynie nieznacznie zależne) od działań społeczności lokalnej. O szansach i zagrożeniach powinniśmy wiedzieć i przygotować odpowiednią reakcję, rzadko jednak możemy je zmienić. Do głównych szans i zagrożeń należą zjawiska ogólnogospodarcze, system prawny, a w szczególności zmiany w nim, działania polityczne itp.

### **Uwarunkowania rozwoju o charakterze zewnętrznym (szanse i zagrożenia).**

Szanse rozwoju miejscowości Magdalenka w latach 2010-2016 wiążą się przede wszystkim z:

- nowymi możliwościami wynikającymi z okresu programowania UE 2007 – 2013, w tym szansą wykorzystania funduszy unijnych w ramach PROW,
- coraz bardziej widoczną w Polsce tendencją do przenoszenia się osób stosunkowo zamożnych na peryferie aglomeracji (na stałe lub na okres letni),
- rozwojem informatyzacji i telekomunikacji w Polsce,
- rozwojem systemów infrastruktury technicznej w Polsce,
- możliwością pozyskania zewnętrznego finansowania działań ukierunkowanych na inwestycje i rozwój zasobów ludzkich,
- realizacją zadań określonych w dokumentach strategicznych: Strategii Rozwoju Gminy Lesznowola do 2020 roku, Strategii Integracji Społecznej i Rozwiązywania Problemów Społecznych Gminy Lesznowola na lata 2008-2013, Programie Ochrony Środowiska wraz z Planem Gospodarki Odpadami w Gminie Lesznowola – które przyczynią się do rozwoju gospodarczego (w tym także poprawy warunków mieszkaniowych i infrastruktury publicznej), zapobiegną zjawisku „wykluczenia społecznego” oraz umożliwią „prewencję” społeczną, uprzedzającą degradację osób i grup zagrożonych marginalizacją lub łagodzącą jej skutki.

Zagrożenia rozwoju w latach 2010-2016 to przede wszystkim:

- brak stabilności w polityce wspierania rozwoju obszarów wiejskich i gospodarki rolnej,
- niewystarczające środki finansowe przekazywane gminie z budżetu państwa na zadania dodatkowo zlecone gminie na podstawie wprowadzonych aktów prawnych,
- znaczna konkurencja ze strony innych miejscowości charakteryzujących się podobnymi walorami, ale lepszym systemem komunikacyjnym, lepiej rozwiniętą infrastrukturą,
- zbyt niski wzrost gospodarczy dla zapewnienia odpowiedniego tempa tworzenia miejsc pracy i rozwoju gospodarczego,
- degradacja środowiska naturalnego (quady, motocykle)
- rosnąca przestępczość w kraju oraz widoczna koncentracja środowisk przestępczych w miejscowościach leżących na obrzeżach aglomeracji warszawskiej, w połączeniu z brakiem środków na zwalczanie niekorzystnych zjawisk,
- uszczuplanie przez rząd środków finansowych na działalność placówek oświatowych,
- niebezpieczeństwo niepełnego wykorzystania szans jakie oferują środki Unii Europejskiej,
- trudności, skomplikowane procedury dotyczące pozyskiwania środków pozabudżetowych na rozwój.

Analiza uwarunkowań wewnętrznych stanowi drugą część analizy SWOT. Jej celem jest zidentyfikowanie atutów i słabości miejscowości. Uwarunkowania wewnętrzne stanowią te czynniki, na które miejscowość ma wpływ, a zatem analiza taka jest szczególnie cenna, ponieważ na jej podstawie można ustalić właściwe kierunki działania.

**Tabela nr 3. Mocne i słabe strony miejscowości Magdalenka**

| <b>MOCNE STRONY</b>   | <b>SŁABE STRONY</b>  |
|---|--|
| <b>Położenie, środowisko naturalne</b>  |  |
| <ul style="list-style-type: none"> <li>✓ Korzystna lokalizacja ze względu na bliskość Warszawy oraz innych istotnych centrów przemysłowo – usługowych (Janki, Piaseczno, Wólka Kosowska)</li> <li>✓ Dobre połączenie komunikacyjne z Warszawą (autobusy ZTM, linie 707 oraz 807 oraz linie L1 i L3 lokalnych busów)</li> <li>✓ Unikalne warunki środowiska przyrodniczego,</li> </ul> | <ul style="list-style-type: none"> <li>✓ Niewydolność układów komunikacyjnych w stosunku do rosnącego ruchu</li> </ul> |

|   |   |
|---|---|
| stwarzające idealne możliwości rekreacji i wypoczynku   |   |
| <b>Infrastruktura techniczna, gospodarka komunalna</b>  |   |
| <ul style="list-style-type: none"> <li>✓ Dobry stan ulic i chodników w miejscowości</li> <li>✓ Wprowadzony system selektywnej zbiórki odpadów</li> <li>✓ Rozwinięta sieć ścieżek rowerowych</li> <li>✓ Dobrze rozwinięta sieć telefoniczna, miejscowość znajduje się w zasięgu sieci telefonii komórkowej</li> <li>✓ Dobrze funkcjonująca sieć elektryczna, wodociągowa i gazowa</li> <li>✓ Rezerwy terenowe pod rozwój nowych działalności, np. budownictwo jednorodzinne, usługi, itp.</li> </ul> | <ul style="list-style-type: none"> <li>✓ Ograniczony dostęp do Internetu</li> <li>✓ Brak kanalizacji deszczowej</li> </ul>  |
| <b>Gospodarka</b>   |   |
| <ul style="list-style-type: none"> <li>✓ Opracowany Miejskowy Plan Zagospodarowania Przestrzennego</li> <li>✓ Bogata oferta samorządu wspierająca przedsiębiorców</li> <li>✓ Aktywnie działający Mazowiecki Związek Pracodawców Gminy Lesznowola oferujący szerokie wsparcie dla przedsiębiorców</li> <li>✓ Stosunkowo duża liczba przedsiębiorstw o bogatym profilu działalności funkcjonujących na terenie miejscowości</li> </ul>  | <ul style="list-style-type: none"> <li>✓ Konieczność stałej aktualizacji Miejskowego Planu Zagospodarowania Przestrzennego w odniesieniu do zachodzących zmian</li> </ul>   |
| <b>Edukacja, kultura, sport, turystyka</b>  |   |
| <ul style="list-style-type: none"> <li>✓ Możliwość współpracy z sąsiednimi miejscowościami</li> <li>✓ Aktywnie działający Gminny Ośrodek Kultury koordynujący i prowadzący działalność kulturalną na terenie gminy</li> <li>✓ Bogate doświadczenie samorządu w zakresie realizacji projektów współfinansowanych z funduszy UE z zakresu rozwoju zasobów ludzkich</li> </ul>   | <ul style="list-style-type: none"> <li>✓ Brak placówek kultury</li> <li>✓ Brak stałego miejsca o charakterze świetlicy, stanowiącego miejsce spotkań mieszkańców</li> <li>✓ Niewystarczająca infrastruktura edukacyjna i kulturalna</li> <li>✓ Niedobór środków finansowych na inwestycje związane z kulturą w stosunku do potrzeb</li> </ul> |
| <b>Warunki socjalno-bytowe, potencjał ludzki</b>  |   |
| <ul style="list-style-type: none"> <li>✓ Regionalna baza w zakresie ochrony zdrowia</li> <li>✓ Duże zainteresowanie mieszkańców miast osiedlaniem się na terenach wiejskich co powoduje szybki napływ ludności na tereny miejscowości</li> <li>✓ Samorząd przychylny wszelkim społecznym</li> </ul>   | <ul style="list-style-type: none"> <li>✓ Niedostateczna ilość aktywnie działających organizacji i stowarzyszeń pozarządowych</li> <li>✓ Brak odpowiedniej infrastruktury sprzyjającej rozwojowi życia społeczno – kulturalnego mieszkańców</li> </ul>   |

|  |  |
|--|--|
| inicjatywom, chcący wykorzystać jak najlepiej szanse, jakie oferują środki unijne                    |  |
| ✓ Doświadczenie samorządu w zakresie realizacji projektów UE dot. ekonomii społecznej                |  |
| ✓ Wysoka integracja społeczna mieszkańców, chęć do aktywnego działania na rzecz rozwoju miejscowości |  |

Rozwój sołectwa Magdalenka ma na celu powstanie nowoczesnej miejscowości, odpowiednio przygotowanej na wyzwania XXI wieku, pozwalającej na aktywne działania i rozwój społeczności lokalnej, przy jednoczesnym zachowaniu jej unikalnych, wyjątkowych cech przyrodniczych.

## V. WIZJA ROZWOJU MIEJSCOWOŚCI

Dalszy rozwój miejscowości Magdalenka związany jest w głównej mierze z podstawowymi funkcjami, jakie spełnia ona obecnie, tj. funkcją mieszkalną, usługową oraz rekreacyjno – wypoczynkową. Niemniej, ich zakres i rozumienie wymagają pewnego zredefiniowania.

Funkcja mieszkalna wsi nie może sprowadzać się jedynie do tak zwanej „podmiejskiej sypialni” bez możliwości samorealizacji mieszkańców w dziedzinie kultury oraz oświaty. Konieczne jest zapewnienie odpowiednich podstaw, w tym związanych z właściwym rozwojem infrastruktury społecznej, które pozwolą na rzeczywistą realizację mieszkańców w wymiarze społecznym.

Funkcja usługowa natomiast powinna dążyć do zwiększania przedsiębiorczych postaw wśród mieszkańców, co przyczyni się do podniesienia jakości ich życia. Rozwój funkcji usługowych jednocześnie wpłynie pozytywnie na efektywność gospodarczą nie tylko wsi, ale także w dłuższej perspektywie całego obszaru gminy i województwa.

Należy także zwiększyć znaczenie funkcji rekreacyjno – wypoczynkowej miejscowości. Dostępne zasoby przyrodnicze stwarzają ku temu jak najlepsze warunki. Ważne jest przy tym, aby rozwój miejscowości zachodził w zgodzie z zasadami zrównoważonego rozwoju,

czyli z poszanowaniem zasad ochrony środowiska naturalnego. Tylko wówczas walory przyrodnicze będą mogły w pełni decydować o atrakcyjności miejscowości.

W obecnych czasach funkcja rolnicza ma coraz mniejsze znaczenie, w związku z czym również w rozwoju Magdaleny odgrywa ona stosunkowo niewielką rolę. Dlatego też planowane do realizacji inwestycje mają na celu wzmocnienie przede wszystkim funkcji społecznych miejscowości i podniesienie standardu życia mieszkańców, zwłaszcza poprzez:

- dokonywanie nowych inwestycji rozwojowych, przede wszystkim związanych z powstaniem nowej infrastruktury o charakterze technicznym i społecznym, ale bez niszczenia substancji naturalnego środowiska
- wykorzystanie dobrego położenia miejscowości, które będzie rozwijane w parze z poszanowaniem zasad zrównoważonego rozwoju,
- zachowanie i uwypuklenie unikalnych cech środowiska przyrodniczego na terenie wsi
- zwiększenie poczucia tożsamości mieszkańców z miejscowością Magdalenka
- wykorzystanie faktów historycznych, które miały miejsce w Magdalence do promocji sołectwa.

## **WIZJA**

**Przyjazna mieszkańcom miejscowość o charakterze usługowo – rekreacyjno – mieszkaniowym oferującą odpowiednie warunki do osiedlenia się (edukacja, sport, kultura, infrastruktura) przy jednoczesnym zachowaniu zrównoważonego rozwoju i unikalnych cech ekosystemu.**

W myśl wizji rozwoju mieszkańców sołectwa i samorządu Magdalenka ma być miejscowością:

- atrakcyjną dla zamieszkania,
- o unikalnych walorach przyrodniczych,
- chroniącą środowisko,
- z wygodną i bezpieczną, rozwiniętą infrastrukturą techniczną, dążącą do poprawy poziomu życia jej mieszkańców,
- zadbaną i uporządkowaną, aktywną i nowoczesną

- zapewniającą bezpieczeństwo ze strony odpowiedzialnych za to służb.

Realizacja określonej wizji wymaga sprecyzowania celów strategicznych, które są gwarancją realizacji zadań zmierzających do spełnienia wyznaczonej dla wsi Magdalenka wizji.

## **CELE STRATEGICZNE MIEJSCOWOŚCI:**

### **1. Wzrost atrakcyjności inwestycyjnej i poprawa standardu życia mieszkańców poprzez:**

- zapewnienie oferty kulturalnej – budowa i uruchomienie działalności świetlicy,
- organizacja imprez sportowych, kulturalnych,
- zachowanie wysokich walorów ekosystemu;

### **2. Rozwój i poprawa stanu infrastruktury technicznej i społeczno-edukacyjnej:**

- zapewnienie odpowiednich warunków mieszkalnych, oferty usługowej i edukacyjnej w odpowiedzi na zwiększony napływ ludności i rozwój budownictwa mieszkaniowego sołectwa,
- podjęcie działań w celu stworzenia infrastruktury edukacyjnej i kulturalnej w odniesieniu do potrzeb wynikających ze zwiększającej się liczby mieszkańców i dzieci,
- wyeliminowanie utrudnień w dostępie do Internetu.

Realizacja wymienionych powyżej celów strategicznych pociągnie za sobą wiele korzyści dla wsi i jej mieszkańców. Przyczyni się do:

- ✓ zwiększenia dynamiki rozwoju społeczno-gospodarczego miejscowości,
- ✓ podniesienia walorów turystycznych oraz inwestycyjnych obszaru,
- ✓ wzrostu atrakcyjności życia społeczno-kulturowego,
- ✓ rozwoju tożsamości lokalnej społeczności,
- ✓ stworzenia lokalnego forum wymiany informacji i doświadczeń.

Określone cele strategiczne sołectwa wiążą się z realizacją zadań wspierających rozwój obszarów wiejskich, tworzeniem warunków do przekształceń w rolnictwie, powstaniem różnorodnej, wielokierunkowej działalności gospodarczej oraz alternatywnych źródeł utrzymania na wsi. Ponadto zapewniają stałą poprawę warunków życia, zamieszkania i bezpieczeństwa mieszkańców.

## VI. HARMONOGRAM PRZEDSIĘWZIĘĆ PLANOWANYCH DO REALIZACJI

Tabela nr 4. Harmonogram zadań przewidzianych do realizacji w sołectwie Magdalenka w latach 2010 -2016

| LP. | ZADANIE PRZEWIDZIANE DO REALIZACJI   | POTENCJALNE ŹRÓDŁO FINANSOWANIA UE I SZACUNKOWY KOSZT REALIZACJI ZADANIA  | PLANOWANY OKRES REALIZACJI | CEL   | PRZEZNACZENIE  |
|-----|--|---|----------------------------|---|--|
| 1.  | <b>Projekt i budowa świetlicy<sup>6</sup></b>  | PROW Działanie „Odnowa i rozwój wsi”<br><br>1 500 000 zł  | 2011-2012                  | Zaspokojenie potrzeb społecznych i kulturalnych, rozwój tożsamości społeczności wiejskiej i zachowania dziedzictwa kulturowego. | Świetlica pełnić będzie funkcje centrum kultury i zabawy w miejscowości, a także miejsca wspólnych spotkań i integracji mieszkańców. |
| 2.  | <b>Projekt budowy ul. Kaczeńców wraz z wytyczeniem geodezyjnym przebiegu drogi i oświetlenia</b> | Nie przewiduje się współfinansowania UE, środki zostaną zaczerpnięte z budżetu Gminy Lesznowola.<br><br>51 362 zł | 2010                       | Stworzenie infrastruktury technicznej oraz usprawnienie układu komunikacyjnego dróg gminnych.                                   | Nowa droga ma zapewnić dojazd do znajdujących się w przyszłości obiektów użyteczności publicznej.                                    |

<sup>6</sup> Zadanie jest komplementarne z następującymi inwestycjami realizowanymi / planowanymi do realizacji przez Gminę Lesznowola: Janczewice – Projekt oraz przebudowa i remont budynku świetlicy gminnej (inwestycja w trakcie realizacji, dofinansowana ze środków PROW – Działanie „Odnowa i rozwój wsi”, planowane zakończenie realizacji inwestycji 30 września 2010 roku); Łazy – Aktualizacja projektu i budowa świetlicy (do realizacji na lata 2010 – 2011); Podolszyn – Budowa świetlicy (do realizacji na lata 2010-2011); Zgorzała – Projekt i budowa świetlicy (do realizacji na lata 2008 – 2011).

|    |   |   |           |   |   |
|----|---|---|-----------|---|---|
| 3. | <b>Obsługa komunikacyjna Działu VI - I etap (budowa nawierzchni ulic: Jesionowej, Kalinowej, Bukowej, Leszczynowej, Głogowej i części ulicy Czeremchowej, Jaworowej, Jodłowej, i Grabowej) oraz budowa ciągu pieszo-rowerowego wzdłuż ul. Ks. Słojewskiego na odcinku około 500 m od ul. Jesionowej</b> | <p>Nie przewiduje się współfinansowania UE, środki zostaną zaczerpnięte z budżetu Gminy Lesznowola.</p> <p>1 558 667 zł</p> | 2010      | Poprawa infrastruktury drogowej i warunków komunikacyjnych.   | Inwestycja ma pozwolić na właściwe skomunikowanie ulic i szlaków rowerowych, a także na odpowiedni dojazd do znajdujących się tam obiektów użyteczności publicznej. |
| 4. | <b>Projekt ciągu pieszo-rowerowego - III etap</b>   | <p>PROW Działanie „Odnowa i rozwój wsi”</p> <p>59 000 zł</p>  | 2011      | Poprawa warunków komunikacyjnych przy jednoczesnym zmniejszeniu emisji spalin szkodliwych dla środowiska. | Wytyczony szlak rowerowy służyć będzie upowszechnianiu turystyki kolarskiej, jak również propagowaniu zdrowego trybu życia wśród mieszkańców wsi.                   |
| 5. | <b>Projekt oświetlenia ul. Koniecznej (punkty świetlne)</b>   | <p>Nie przewiduje się współfinansowania UE, środki zostaną zaczerpnięte z budżetu Gminy Lesznowola.</p> <p>5 856 zł</p>     | 2010      | Poprawa bezpieczeństwa ruchu na drodze i bezpieczeństwa pieszych.   | Zadaniem punktów świetlnych jest umożliwienie widoczności na drodze.  |
| 6. | <b>Budowa infrastruktury szerokopasmowego Internetu na terenie Gminy Lesznowola<sup>7</sup></b>   | <p>PO IG, Działanie 8.3 „Przeciwdziałanie wykluczeniu cyfrowemu”</p> <p>2 261 359,14 zł<sup>8</sup></p>                     | 2010-2011 | Wzrost dostępności usług telekomunikacyjnych dla mieszkańców wsi i zwiększenie ich wykorzystania.         | Umożliwienie skorzystania z nowych technologii: e-administracji, e-learningu, e-zdrowia, telemedycyny.  |
| 7. | <b>Stworzenie</b>   | RPO WM  | 2010-2012 | Przyspieszenie  | Opracowane  |

<sup>7</sup> Wniosek jest obecnie na etapie oceny.

<sup>8</sup> W tym wnioskowana wartość dofinansowania: 1 922 155,27 zł.

|    |   |  |           |  |  |
|----|---|--|-----------|--|--|
|    | <b>zintegrowanych baz wiedzy o Mazowszu<sup>9</sup></b>   | 2007-2013,<br>Działanie 1.7 „Promocja gospodarcza”<br><br>180 000 000 zł <sup>10</sup> |           | wzrostu konkurencyjności województwa mazowieckiego, przez budowanie społeczeństwa informacyjnego i gospodarki opartej na wiedzy  | i zharmonizowane bazy danych mają stanowić źródło informacji o sposobie zagospodarowania i przeznaczenia terenu Mazowsza, a także jego walorach gospodarczych i przyrodniczych. Wdrożone mechanizmy oparte na ICT będą ułatwiać JST racjonalne zarządzanie podległymi terenami oraz przysłużą się do lepszego wykorzystania przestrzennego potencjału regionu. |
| 8. | <b>Budowa elektronicznej administracji w samorządach województwa mazowieckiego<sup>11</sup></b> | RPO WM 2007-2013,<br>Działanie 2.2 „Rozwój e-usług”<br><br>60 000 000 zł <sup>12</sup> | 2010-2012 | Poprawa funkcjonowania jednostek samorządu terytorialnego województwa mazowieckiego, zwiększenie efektywności wykorzystania zasobów informacyjnych administracji publicznej oraz usprawnienie obsługi obywateli i przedsiębiorców. | Wykorzystanie oferty systemu e-usług publicznych przez obywateli oraz przedsiębiorców.   |

Budowa 11 dróg w Magdalence dla których sporządzone są budowlane projekty

<sup>9</sup> Gmina Lesznowola jest partnerem projektu, Liderem jest Samorząd Województwa Mazowieckiego, wniosek został zatwierdzony do realizacji.

<sup>10</sup> W tym wnioskowana wartość dofinansowania: 153 000 000 zł.

<sup>11</sup> Gmina Lesznowola jest partnerem projektu, Liderem jest Samorząd Województwa Mazowieckiego, wniosek został zatwierdzony do realizacji.

<sup>12</sup> W tym wnioskowana wartość dofinansowania: 51 000 000 zł.

Strategia rozwoju miejscowości w głównej mierze zakłada zniwelowanie istniejących problemów i zaspokojenie potrzeb mieszkańców:

✓ **w sferze infrastruktury społecznej** – największym problemem jest brak infrastruktury kulturalno - oświatowej, stąd potrzeba budowy świetlicy w Magdalence.

We wsi nie ma placówki o charakterze ośrodka kultury, stanowiącej jednocześnie punkt spotkań i integracji mieszkańców, którzy wykazują dużą aktywność i chęć do działań. Problem dotyka również najmłodszych – dzieci i młodzież, gdyż nie mają oni możliwości spędzania wolnego czasu i rozwijania swoich zainteresowań w pobliżu miejsca swojego zamieszkania. W związku z rosnącymi potrzebami członków lokalnej społeczności oraz prognozami demograficznymi świadczącymi o wzroście liczby ludności, narodził się pomysł budowy miejscowej świetlicy, pełniącej funkcje centrum kultury i rekreacji we wsi. Według mieszkańców jest to inwestycja o znaczeniu kluczowym.

Z powstałej placówki korzystać będzie cała społeczność Magdalenki. Przewiduje się organizację licznych imprez integracyjnych, edukacyjnych oraz towarzyskich. Realizacja projektu ma podnieść standard życia i pracy na wsi, zaspokoić potrzeby społeczne i kulturalne oraz zapewnić rozwój tożsamości społeczności lokalnej.

✓ **w sferze zagospodarowania przestrzennego** – występuje stała potrzeba dostosowywania i aktualizacji Miejscowego Planu Zagospodarowania Przestrzennego w taki sposób, by odpowiadał on zachodzącym w miejscowości przekształceniom.

Przekształcenia te związane są przede wszystkim z transformacjami zachodzącymi na obszarach wiejskich i odchodzeniu od ich przeważającego rolniczego charakteru. Główną funkcją miejscowości jest obecnie funkcja mieszkalna, która ewoluuje kosztem funkcji rolniczej. Typowa dla Magdalenki jest przy tym zabudowa jednorodzinna, której rozwój pobudzi z kolei inne zmiany takie jak np. rozwój sektora usług w związku z powstawaniem skupisk ludzkich, rozwój oferty szkolnej, edukacyjnej, sportowej dla dzieci i młodzieży itp.

✓ **w sferze komunikacji** – wymagane są działania na rzecz wyeliminowania problemu niewydolności układów komunikacyjnych w stosunku do rosnącego ruchu, jak również poprawa stanu technicznego dróg. Wskazane jest także wyznaczenie większej liczby parkingów w okolicy miejsc użyteczności publicznej. Związane jest to z przybywającą liczbą nowych mieszkańców oraz inwestorów. Odpowiedni poziom infrastruktury technicznej odgrywa istotną rolę w podnoszeniu atrakcyjności miejscowości zwłaszcza z punktu widzenia inwestycji, które w decydujący sposób podnoszą wydajność ekonomiczną obszaru.

Inwestycją, która istotnie wpłynie na odciążenie ruchu komunikacyjnego w Magdalence i wyprowadzi część ruchu samochodowego z terenu sołectwa jest planowana budowa obwodnicy drogi wojewódzkiej nr 721 od Piaseczna do Alei Krakowskiej.

## **Zadania priorytetowe do realizacji w latach 2010-2016**

### **I. Projekt i budowa świetlicy**

Przeznaczenie i cel: rozwój tożsamości społeczności wiejskiej, kultywowanie i rozwój tradycji lokalnych społeczności. W dłuższej perspektywie realizacja projektu wpłynie pozytywnie na pobudzenie aktywności środowiska lokalnego i stymulowanie współpracy na rzecz rozwoju i promocji lokalnych wartości i tradycji kulturowych.

Istotnym efektem projektu będzie również podniesienie standardu życia i pracy na wsi. Dzięki funkcjonowaniu świetlicy mieszkańcy wsi będą mogli spotykać się na imprezach kulturalnych, integrujących społeczność wiejską.

Świetlica ma być miejscem organizacji czasu wolnego. Ma również zapoczątkować realizację wspólnych przedsięwzięć na rzecz poprawy warunków i jakości życia na wsi, stworzyć warunki dla realizowania się pod względem społecznym mieszkańców wsi.

W uzasadnieniu powyższego przedsięwzięcia należy zauważyć, że rozwój kulturalny, choć nie przynosi bezpośrednich korzyści materialnych, wpływa na każdą dziedzinę życia. Jest katalizatorem przemian społecznych. Będzie to miało bezpośrednie przełożenie na inne dziedziny życia mieszkańców wsi.

Zakres prac obejmuje: stworzenie dokumentacji projektowej, roboty budowlane, instalacje sanitarne, instalacje elektryczne, wyposażenie świetlicy i inne.

### **II. Inwestycje z zakresu infrastruktury komunikacyjnej**

Przeznaczenie i cel: poprawa poziomu życia mieszkańców, poprawa warunków komunikacyjnych, podniesienie jakości lokalnej infrastruktury drogowej, zwiększenie znaczenia ścieżek rowerowych w komunikacji.

Na terenie Magdalenki zakłada się podjęcie następujących działań związanych z przedsięwzięciami o charakterze technicznym:

- ⇒ Projekt budowy ul. Kaczeńców wraz z wytyczeniem geodezyjnym przebiegu drogi – do realizacji na 2010 r., (uzupełnienie oświetlenia)

- ⇒ Projekt budowy nowych ulic w starej części Magdaleny ( pozwolenia na budowę)
- ⇒ Obsługa komunikacyjna Działu VI- I etap (budowa nawierzchni ulic: Jesionowej, Kalinowej, Bukowej, Leszczynowej, Głogowej i części ulicy Czeremchowej, Jaworowej, Jodłowej, i Grabowej) oraz budowa ciągu pieszo-rowerowego wzdłuż ul. Ks. Słojewskiego na odcinku około 500 m od ul. Jesionowej - do realizacji na 2010 r.,
- ⇒ Projekt ciągu pieszo-rowerowego - III etap - do realizacji na 2010 r.,
- ⇒ Projekt oświetlenia ul. Koniecznej (punkty świetlne) - do realizacji na 2010 r.,

Inwestycją, która istotnie wpłynie na odciążenie ruchu komunikacyjnego w Magdalence i wyprowadzi część ruchu samochodowego z terenu sołectwa, jest planowana budowa obwodnicy drogi wojewódzkiej nr 721 od Piaseczna do Alei Krakowskiej.

### **III. Budowa infrastruktury szerokopasmowego Internetu na terenie całej gminy Lesznowola**

Przeznaczenie i cel: budowa społeczeństwa informacyjnego, wyrównanie szans „Wieś - Miasto”.

Gmina Lesznowola planuje inwestycję w zakresie budowy infrastruktury szerokopasmowego Internetu na terenie całej gminy. W ramach projektu zostanie zbudowana sieć w technologii radiowej Wi — Max. Realizacja przedsięwzięcia poprawi efektywność wymiany danych pomiędzy mieszkańcami a samorządami, urzędami administracji państwowej, placówkami edukacyjnymi, szpitalami i innymi instytucjami publicznymi oraz między podmiotami gospodarczymi.

## **Pozostałe zadania do realizacji w latach 2010-2016**

### **▪ Stworzenie zintegrowanych baz wiedzy o Mazowszu**

Przeznaczenie i cel: promocja gospodarcza regionu, wsparcie procesu przekształcania do standardowej postaci elektronicznej rejestrów publicznych i innych zbiorów danych prowadzonych przez administrację publiczną Mazowsza, aktywizacja obywateli oraz przedsiębiorców w procesach inwestycyjnych związanych z obrotem nieruchomościami

poprzez dostęp do utworzonych baz wiedzy oraz do systemu informatycznego wspomagającego formułowanie i udostępnianie ofert nieruchomości przeznaczonych pod inwestycje.

▪ **Budowa elektronicznej administracji w samorządach województwa mazowieckiego**

Przeznaczenie i cel: Poprawa funkcjonowania jednostek samorządu terytorialnego województwa mazowieckiego poprzez standaryzację i harmonizację rozwiązań z zakresu e - Administracji, optymalizacja kosztów utrzymania JST, zwiększenie efektywności wykorzystania zasobów informacyjnych administracji publicznej oraz usprawnienie obsługi obywateli i przedsiębiorców wykorzystując system e – Government oraz zapewniając dostęp do danych zawartych w rejestrach publicznych itp.

## **VII. SYSTEM WDRAŻANIA PLANU ODNOWY MIEJSCOWOŚCI MAGDALENKA**

Wdrażanie Planu Odnowy Miejscowości rozpocznie się poprzez wprowadzenie go w życie uchwałą Rady Gminy Lesznowola. Odpowiedzialnym za jego realizację będzie Wójt Gminy Lesznowola.

System wdrażania Planu Odnowy Miejscowości Magdalenka realizowany będzie w oparciu o system wdrażania pomocy strukturalnej Unii Europejskiej.

Poszczególne projekty będą realizowane w oparciu o zasady wydatkowania środków według źródeł ich pochodzenia, bowiem korzystanie ze środków własnych, jak i środków unijnych wymusza konieczność sprostania wielu wymogom formalnym.

W celu sprawnego wdrażania Planu Odnowy Miejscowości planowane jest podjęcie szeregu działań, takich jak:

- *ustalenie zasad i kryteriów realizacji Planu,*
- *zapewnienie zgodności realizacji Planu z poszczególnymi dokumentami programowymi wyższego rzędu,*

- *zapewnienie zgodności realizacji Planu z prawem powszechnie obowiązującym, w tym w szczególności z Prawem Zamówień Publicznych oraz przepisami szczególnymi mającymi zastosowanie przy realizacji poszczególnych zadań Planu,*
- *inicjowanie ewentualnych zmian Planu,*
- *zbieranie danych statystycznych i finansowych na temat postępów wdrażania, przebiegu realizacji projektów w ramach Planu i stopnia osiągnięcia wskaźników jego realizacji,*
- *zapewnienie przygotowania i wdrożenia planu działań w zakresie informacji i promocji Planu,*
- *zapewnienie informowania o współfinansowaniu przez UE realizowanych projektów,*
- *opracowanie i składanie wniosków o finansowanie zewnętrzne w celu realizacji Planu,*
- *bezpośrednia realizacja działań przewidzianych w Planie w zakresie przygotowania przetargów, gromadzenia dokumentacji bieżącej, nadzoru nad wykonawcą pod kątem terminowości i jakości wywiązania się z zobowiązania,*
- *dokonanie oceny po zakończeniu realizacji Planu.*

## **VIII. SYSTEM MONITOROWANIA PLANU ODNOWY MIEJSCOWOŚCI MAGDALENKA**

### **8.1. System monitorowania Planu Odnowy Miejscowości**

#### **8.1.1. Zakres Monitoringu POM**

Monitoring dostarcza informacji o postępie realizacji i efektywności wdrażania Planu Odnowy Miejscowości. Monitorowanie polega na systematycznym zbieraniu i interpretowaniu danych opisujących postęp i efekty realizacji Planu. Monitoring obejmuje wydatkowanie (monitoring finansowy) oraz efekty rzeczowe (monitoring rzeczowy) wdrażania Planu.

### Monitoring rzeczowy

Monitoring rzeczowy dostarcza danych obrazujących postęp we wdrażaniu Planu oraz umożliwiających ocenę jego wykonania w odniesieniu do ustalonych celów.

Monitoring rzeczowy odbywa się w oparciu o skwantyfikowane dane, obrazujące postęp we wdrażaniu Planu, podzielone na trzy kategorie:

✓ **wskaźniki produktu**

Odnoszą się one do rzeczowych efektów działalności. Są to efekty które osiągamy bezpośrednio na skutek wydatkowania środków.

✓ **wskaźniki rezultatu**

Odpowiadają one bezpośrednim i natychmiastowym efektem wynikającym z realizacji Planu. Są logicznie powiązane ze wskaźnikami produktu.

✓ **wskaźniki oddziaływania**

Obrazują one konsekwencje realizacji Planu Odnowy Miejscowości wykraczające poza natychmiastowe efekty.

### Monitoring finansowy

Monitoring finansowy dostarcza danych dotyczących finansowych aspektów realizacji Planu Odnowy Miejscowości, będących podstawą do oceny sprawności wydatkowania przeznaczonych na niego środków. Monitoring polegać będzie na porównaniu faktycznego wydatkowania środków z zaplanowanym (wysokość wydatków oraz źródła finansowania inwestycji).

## **8.1.2. System monitorowania POM**

W celu prowadzenia skutecznego monitoringu i oceny wszystkich wydatków zarówno wspólnotowych jak i gminnych, odbywać się będzie stałe monitorowanie związanych z planem wydatków i efektów rzeczowych. System monitorowania finansowego i rzeczowego projektów dofinansowanych ze środków Unii Europejskiej będzie jednolity z obowiązującymi zasadami monitoringu zarówno finansowego jak i rzeczowego, ograniczonego do wskaźników produktów, rezultatów i oddziaływania.

## **8.2. Ocena realizacji Planu Odnowy Miejscowości**

Ocena realizacji planu odnowy miejscowości będzie dokonywana w następujących terminach:

- każdorazowo, przed kolejnym naborem wniosków do PROW (lub innych programów UE) w celu aktualizacji harmonogramu realizacji zadań oraz opisu inwestycji przewidzianych do dofinansowania w oparciu o dostępny kosztorys prac,
- po zakończeniu realizacji poszczególnych zadań przewidzianych w Planie,
- ocena roczna - kompleksowy raport z oceny wdrażania Planu.

Corocznie, po przedstawieniu kompleksowego raportu z oceny wdrażania Planu, będzie proponowane, w miarę potrzeby, wprowadzanie nowych zadań, wynikających z rodzących się potrzeb i możliwości. Propozycje nowych zadań będą mogły być zgłaszane przez Radę Sołecką, Wójta, bądź Radnych.

Zmiany będą dokonywane w tym samym trybie, co zatwierdzenie pierwotnej wersji Planu Odnowy Miejscowości.

## **8.3. Public relations Planu Odnowy Miejscowości**

Komunikacja społeczna będzie miała na celu informowanie opinii publicznej poprzez przekazywanie powszechnej wiedzy o działaniach Unii Europejskiej, o wdrażaniu i wykorzystaniu środków wspólnotowych, o korzyściach płynących z członkostwem, o budowaniu pozytywnego wizerunku podmiotów zaangażowanych w proces wdrażania pomocy – w zakresie związanym z realizacją Planu Odnowy Miejscowości Magdalenka.

## **WYKAZ OPRACOWAŃ I ŹRÓDEŁ**

### **Opracowania:**

Buchalczyk B., Magdalenka: historia, przyroda, ludzie, cz.1, Warszawa 2002, cz.2, Warszawa 2006.

Plan Odnowy Miejscowości – instrukcja tworzenia, Urząd Marszałkowski Województwa Mazowieckiego, Warszawa 2007.

### **Źródła:**

Rozporządzenie Ministra Rolnictwa i Rozwoju Wsi z dnia 14 lutego 2008 r. w sprawie szczegółowych warunków i trybu przyznawania pomocy finansowej w ramach działania „Odnowa i rozwój wsi” objętego Programem Rozwoju Obszarów Wiejskich na lata 2007 – 2013, Dz. U. 2008, Nr 38, poz. 220.

Statut Sołectwa Załącznik Nr 12 do uchwały Nr 191/XXVI/2004 Rady Gminy Lesznówola z dnia 22 grudnia 2004 r.

Dane Urzędu Gminy Lesznówola

<http://www.magdalenka.org.pl> – portal internetowy sołectwa Magdalenka

[www.lesznowola.waw.pl](http://www.lesznowola.waw.pl) – portal internetowy Urzędu Gminy Lesznówola

[www.piaseczno.pl](http://www.piaseczno.pl) – portal internetowy Powiatu Piaseczyńskiego.

## **SPIS TABEL I WYKRESÓW**

|   |    |
|---|----|
| Tabela nr 1. Liczba mieszkańców wsi Magdalenka wg grup wieku .....  | 9  |
| Tabela nr 2. Prognoza demograficzna ludności wsi Magdalenka do 2038 r. ....                                   | 11 |
| Tabela nr 3. Mocne i słabe strony miejscowości Magdalenka .....   | 31 |
| Tabela nr 4. Harmonogram zadań przewidzianych do realizacji w sołectwie Magdalenka w latach 2010 - 2016 ..... | 36 |
|   |    |
| Wykres nr 1. Struktura wiekowa mieszkańców wsi Magdalenka .....   | 9  |
| Wykres nr 2. Struktura liczby mieszkańców wsi Magdalenka wg płci .....  | 10 |

## **SPIS RYSUNKÓW I ZDJĘĆ**

|   |    |
|---|----|
| Rysunek nr 1. Położenie Magdalenki na mapie Gminy Lesznówola .....              | 8  |
| Rysunek nr 2. Mapa Planu Zagospodarowania Przestrzennego Gminy Lesznówola ..... | 18 |
| Rysunek nr 3. Rozmieszczenie świetlic GOK w Gminie Lesznówola .....             | 22 |
| <br>  |    |
| Zdjęcie nr 1. Pomnik rozstrzelanych więźniów Pawiaka w Magdalence .....         | 16 |
| Zdjęcie nr 2. Powitanie lata w Magdalence 27.06.2009 r. ....                    | 23 |
| Zdjęcie nr 3. Powitanie lata w Magdalence 27.06.2009 r. ....                    | 24 |