



# **PLAN ODNOWY MIEJSCOWOŚCI PODOLSZYN W GMINIE LESZNOWOLA**



*Podolszyn, sierpień 2010 r.*

## **SPIS TREŚCI:**

I. Wstęp .....	3
II. Charakterystyka miejscowości .....	5
2.1. Położenie miejscowości.....	5
2.2. Przynależność administracyjna .....	5
2.3. Powierzchnia .....	6
2.4. Liczba ludności.....	6
III. Inwentaryzacja zasobów służących odnowie miejscowości.....	9
3.1. Tereny .....	9
3.2. Infrastruktura społeczna i gospodarcza .....	10
3.2.1 Działalność gospodarcza.....	10
3.2.2 Edukacja .....	11
3.2.3 Infrastruktura społeczna.....	11
3.3. Zasoby przyrodnicze.....	12
3.4. Infrastruktura techniczna .....	12
IV. Analiza SWOT .....	14
V. Wizja rozwoju miejscowości .....	17
VI. Harmonogram przedsięwzięć planowanych do realizacji.....	20
VII. System wdrażania planu odnowy miejscowości Podolszyn.....	24
VIII. System monitorowania Planu Odnowy Miejscowości Podolszyn .....	26
8.1. System monitorowania planu odnowy miejscowości .....	26
8.2. Ocena realizacji planu odnowy miejscowości .....	27
8.3. Public relations planu odnowy miejscowości .....	27

## **I. WSTĘP**

Rozwój i odnowa obszarów wiejskich stanowią kluczowe wyzwanie dla Polski w okresie integracji z Unią Europejską, a ich zasadniczym celem jest wzmocnienie działań służących zmniejszaniu dysproporcji i różnic w poziomie rozwoju obszarów wiejskich w stosunku do terenów miejskich.

Plan Odnowy Miejscowości jest jednym z najważniejszych elementów odnowy wsi, jej rozwoju oraz poprawy warunków pracy i życia mieszkańców. Sporządzenie i uchwalenie takiego dokumentu stanowi niezbędny warunek przy aplikowaniu o środki finansowe w ramach „Programu Rozwoju Obszarów Wiejskich 2007 - 2013” (PROW) działanie „Odnowa i rozwój wsi”.

Celem działania „Odnowa i rozwój wsi” jest poprawa jakości życia na obszarach wiejskich poprzez zaspokojenie potrzeb społecznych i kulturalnych mieszkańców wsi oraz promowanie obszarów wiejskich. Działanie umożliwi rozwój tożsamości społeczności wiejskiej, zachowanie dziedzictwa kulturowego i specyfiki obszarów wiejskich oraz wpłynie na wzrost ich atrakcyjności turystycznej i inwestycyjnej.

Plan Odnowy Miejscowości Podolszyn<sup>1</sup> jest dokumentem określającym strategię działań wsi w sferze społeczno-gospodarczej na lata 2010-2016.

Bezpośrednim powodem stworzenia Planu Odnowy Miejscowości Podolszyn jest chęć efektywnego pozyskiwania funduszy strukturalnych na rzecz wsi (w szczególności w ramach Programu Rozwoju Obszarów Wiejskich na lata 2007-2013), niemniej mieszkańcy miejscowości Podolszyn oraz samorząd lokalny już od dawna widziały potrzebę perspektywicznego wyznaczenia kluczowych kierunków rozwoju miejscowości. Opracowanie dokumentu planistycznego, jakim jest Plan Odnowy Miejscowości Podolszyn, stanowi kolejny etap starań mieszkańców i samorządu o ukierunkowanie rozwoju wsi.

Przedkładany Plan Odnowy Miejscowości jest zgodny z dokumentami strategicznymi rozwoju kraju, regionu oraz Gminy Lesznówola. Podstawą opracowania Planu są w szczególności:

- Program Rozwoju Obszarów Wiejskich na lata 2007-2013,
- Strategia Rozwoju Gminy Lesznówola do 2020 roku (przyjęta Uchwałą Rady Gminy Lesznówola nr 111/XVI/ 2004 r. z dn. 20.02.2004 r.),

---

<sup>1</sup> Dokument Plan Odnowy Miejscowości Podolszyn został sporządzony zgodnie z „Planem Odnowy Miejscowości-instrukcją tworzenia” wydaną przez Urząd Marszałkowski Województwa Mazowieckiego w Warszawie, w grudniu 2007 roku. Plan Odnowy Miejscowości jest obowiązkowym załącznikiem do wniosku o dofinansowanie w ramach działania „Odnowa i rozwój wsi” w ramach Programu Rozwoju Obszarów Wiejskich na lata 2007-2013.

## ***Plan Odnowy Miejscowości Podolszyn na lata 2010 - 2016***

---

- Program Ochrony Środowiska wraz z Planem Gospodarki Odpadami Gminy Lesznowola (Uchwała Rady Gminy Lesznowola Nr 241/XXXII/2005 z dn. 19 lipca 2005 r.),
- Strategia Integracji Społecznej i Rozwiązywania Problemów Społecznych Gminy Lesznowola na lata 2008-2013 (Uchwała Rady Gminy Lesznowola Nr 183/XV/2008 z dn. 4 marca 2008 r.).

Niniejsze opracowanie zawiera charakterystykę miejscowości, jej historię, analizę zasobów służącą przedstawieniu stanu rzeczywistego, analizę SWOT - czyli przedstawienie mocnych i słabych stron wsi, planowane kierunki rozwoju, a także zakładane przedsięwzięcia. Projekty zawarte w niniejszym Planie nie mają charakteru komercyjnego. W Planie został także przedstawiony szczegółowy system wdrażania, system monitorowania i oceny realizacji Planu oraz system komunikacji społecznej.

Plan Odnowy Miejscowości Podolszyn jest planem otwartym, który w zależności od potrzeb i uwarunkowań finansowych będzie mógł być aktualizowany. Takie sformułowanie pozwala na pewną swobodę jeśli chodzi o możliwość dopisywania nowych działań, a także zmienianie kolejności ich realizacji w latach 2010-2016 w zależności od uruchomienia i dostępu do funduszy UE.

Plan Odnowy Miejscowości Podolszyn poprzez realizację wskazanych w nim przedsięwzięć przyczyni się do podniesienia standardu życia mieszkańców oraz zwiększenia atrakcyjności całej miejscowości.

## II. CHARAKTERYSTYKA MIEJSCOWOŚCI

### 2.1. Położenie miejscowości

**Podolszyn** to wieś sołecka<sup>2</sup> położona w Województwie Mazowieckim, w Powiecie Piaseczyńskim, w Gminie Lesznowola.

Miejscowość zlokalizowana jest w północnej części gminy, w odległości około 18 km od centrum Warszawy i około 14 km od lotniska Okęcie. Blisko stąd do strefy przemysłowej Piaseczna oraz strefy usługowej Janek. Od południa sąsiaduje z Lesznowolą, której centrum oddalone jest o około 5 km.

Położenie miejscowości określają następujące współrzędne geograficzne:

- 52° 07` N
- 20° 56` E

Przez teren miejscowości przechodzą drogi:

- powiatowa nr 01346 – Zgorzała – Nowy Podolszyn – 1,71 km;
- gminne:
  - nr G00148 (ul. Polna) 2 778,01 m,
  - nr G00351 (ul. Dolna) 166,05 m,
  - nr G00354 (ul. Zielona) 349,62 m.

### 2.2. Przynależność administracyjna

Kraj - Polska

Województwo - mazowieckie

Powiat - piaseczyński

Gmina - Lesznowola

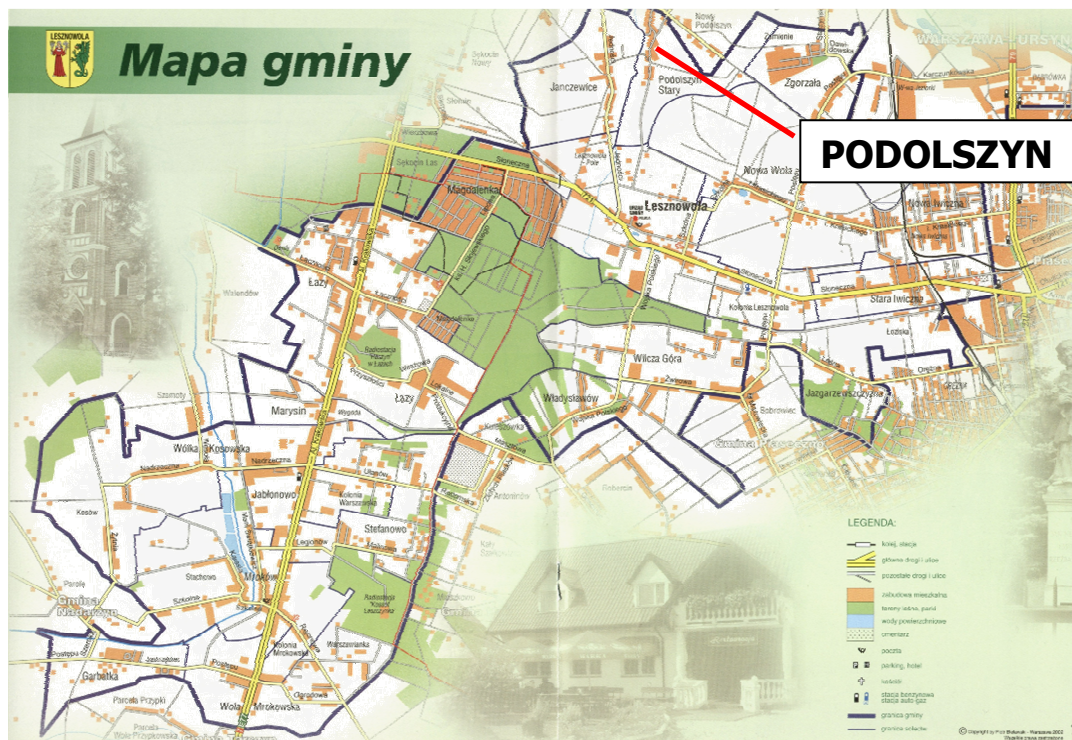
***Miejscowość – Podolszyn***

---

<sup>2</sup> Statut Sołectwa Załącznik Nr 14 do uchwały Nr 191/XXVI/2004 Rady Gminy Lesznowola z dnia 22 grudnia 2004r. z uwzględnieniem zmiany określonej w uchwale Nr 234/XXXI/2005 Rady Gminy Lesznowola z dnia 28 czerwca 2005r.

## 2.3. Powierzchnia

Powierzchnia sołectwa Podolszyn wynosi 182,04 ha.



Źródło: [www.lesznowola.waw.pl](http://www.lesznowola.waw.pl) – strona Urzędu Gminy Lesznowola.

## 2.4. Liczba ludności

Podolszyn jest jedną z najmniejszych miejscowości w Gminie Lesznowola. Na stałe zamieszkuje tu 211 osób, z czego zdecydowana większość to osoby w wieku produkcyjnym, tj. 19 – 65 lat. Strukturę wiekową mieszkańców przedstawia poniższa tabela.

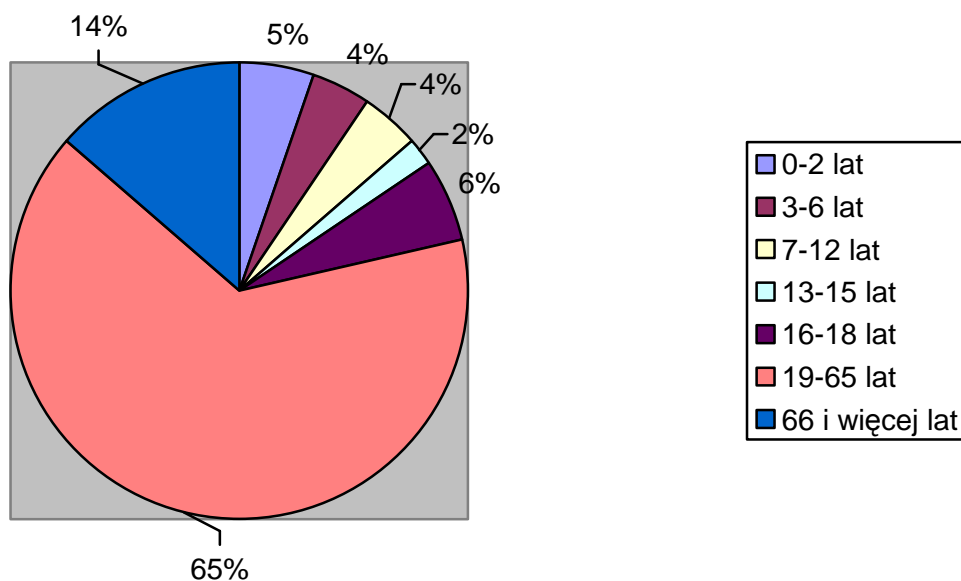
Tabela – Struktura wiekowa mieszkańców wsi Podolszyn

Grupa wieku	Kobiety	Mężczyźni
<b>Stali mieszkańcy</b>		
0-2	8	3
3-6	4	5
7-12	4	5
13-15	1	3
16-18	3	9
19-65	64	73
66 i więcej	17	12
<b>SUMA</b>	<b>101</b>	<b>110</b>
<b>Czasowi mieszkańcy</b>		
16-18	1	-
19-65	3	-
<b>SUMA</b>	<b>4</b>	<b>-</b>

Źródło: Referat Spraw Obywatelskich i Ewidencyjnych, Urząd Gminy Lesznowola, czerwiec 2010 r.

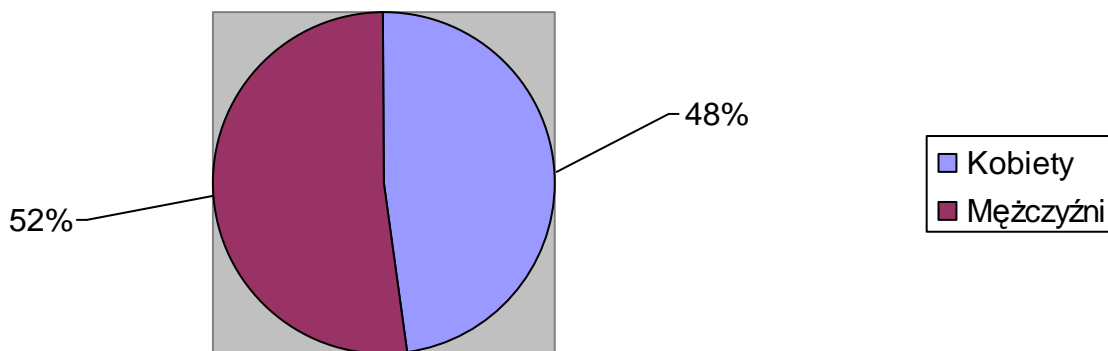
Graficzne ujęcie struktury wiekowej stałych mieszkańców sołectwa ilustruje wykres poniżej.

Wykres – struktura wiekowa mieszkańców wsi Podolszyn



Wśród ludności Podolszyna, 101 mieszkańców to kobiety, natomiast 110 – mężczyźni, co prezentuje graf kołowy poniżej:

**Wykres - Populacja wsi Podolszyn**



Położenie w sąsiedztwie Warszawy i związana z tym atrakcyjność zamieszkania m.in. bliski dojazd, wolne tereny inwestycyjne i stosunkowo niskie ceny gruntów w Podolszynie, stanowią pożądany kapitał.

Mieszkańcy stolicy zmęczeni zgiełkiem wielkiego miasta osiedlają się na terenach, gdzie jest spokój, dba się o ekologię, środowisko naturalne i przyrodnicze.

Warunkiem niezbędnym do rozwoju miejscowości Podolszyn jest budowa infrastruktury technicznej i społecznej.

**Prognoza demograficzna ludności do 2038 roku.**

<b>Prognozowana liczba mieszkańców ogółem (pobyt stały + pobyt czasowy + osoby niezameldowane + usługi)</b>			
<b>Miejscowość</b>	<b>XII.2010r.</b>	<b>XII.2024r.</b>	<b>XII.2038r.</b>
Podolszyn	270	520	893

*Źródło: Referat Przygotowania i Realizacji Inwestycji, Urząd Gminy Lesznowola. Prognoza opracowana w oparciu o dane historyczne i ogólne tendencje demograficzne zachodzące w Gminie Lesznowola.*

Najważniejszymi przesłankami dalszego rozwoju demograficznego miejscowości Podolszyn są:

- ⇒ tempo i struktura przyrostu naturalnego innych części gminy Lesznowola,
- ⇒ skala migracji,
- ⇒ wzrost atrakcyjności sołectwa.

### III. INWENTARYZACJA ZASOBÓW SŁUŻĄCYCH ODNOWIE MIEJSCOWOŚCI

#### 3.1. Tereny

Podolszyn to wieś o charakterze mieszkalno – rolniczym.

Teren wsi objęty jest:

1. studium uwarunkowań i kierunków zagospodarowania przestrzennego gminy Lesznowola, zatwierdzonym uchwałą Rady Gminy Lesznowola Nr 272/XXVII/2000 z dnia 01.03.2000r.,
2. uchwalonymi przez Radę Gminy Lesznowola Planami Zagospodarowania Przestrzennego:
  - ⇒ UCHWAŁA Nr 650/XLVII/001 RADY GMINY W LESZNOWOLI z dnia 21 września 2001 r. w sprawie zmian w miejscowym planie zagospodarowania przestrzennego wsi Lesznowola, Kolonia Lesznowola, Janczewice, Podolszyn oraz terenu P.A.N. Jastrzębiec, P.A.N. Kosów w gminie Lesznowola

W planach zagospodarowania na terenie miejscowości zostały przewidziane tereny usług i zabudowy mieszkaniowej, tereny zabudowy mieszkaniowej z towarzyszeniem usług, tereny wytwórczości, składów, przemysłu, przetwórstwa rolnego i usług, w tym usług komunikacyjnych, tereny rolne, tereny zieleni parkowej i izolacyjnej.



## **3.2. Infrastruktura społeczna i gospodarcza**

### **3.2.1 Działalność gospodarcza**

Podolszyn to mała miejscowość w formie ulicówki, charakteryzująca się słabo rozwiniętą przedsiębiorczością. Stopniowo charakter tej miejscowości ulega zmianie, głównie z powodu odchodzenia mieszkańców od działalności rolniczej w kierunku usług i sukcesywnego rozwoju zabudowy mieszkaniowej o charakterze jednorodzinny w miejscu dawnych terenów rolnych. Z tych powodów Podolszyn stopniowo przekształca się w miejscowość o cechach charakterystycznych dla terenów zabudowanych - mieszkaniowo-usługowych.

W Ewidencji Działalności Gospodarczej prowadzonej przez Gminę Lesznowola<sup>3</sup> za rok 2010 na terenie miejscowości zarejestrowane są dwie działalności gospodarcze, w tym sklep spożywczo-przemysłowy.

Ponadto zgodnie z gminnym katalogiem firm, zlokalizowanych jest 6 małych firm prywatnych, które wynajmują pomieszczenia w celu prowadzenia działalności gospodarczej – profil: firmy prowadzące usługi doradcze, sklep spożywczo-przemysłowy, handel owocami i warzywami, transport drogowy.

Ilość gosp. rolnych (o powierzchni powyżej 1 ha) – 82 pozycje

Ilość nieruchomości (o powierzchni poniżej 1 ha – 54 pozycje, w tym zabudowanych (o powierzchni do 1 ha) – 23 pozycje

Wg danych z Referatu Realizacji Podatków i Opłat Urzędu Gminy Lesznowola stan za rok 2010 powierzchnia:

- budynków mieszkalnych wynosiła 5 967 m<sup>2</sup>,

natomiast wartość podatku na rok 2010 wynosi:

- dla gospodarstw rolnych – 23 734 zł,
- dla nieruchomości – 5 924 zł.

---

<sup>3</sup> Dane z Referatu Ewidencji Działalności Gospodarczej Urzędu Gminy Lesznowola

### 3.2.2 Edukacja

Na terenie sołectwa nie ma zlokalizowanej szkoły ani przedszkola. Pięcioro dzieci z Podolszyna dojeżdża do szkoły podstawowej i gimnazjum do Zespołu Szkół w Lesznowoli przy ulicy Szkolnej 8 (Podolszyn leży w obwodzie Lesznowola).

Dzieci są dowożone do placówek autobusem szkolnym lub busami finansowanymi przez gminę (łącznie na terenie gminy jest 32 kursów busów dla dzieci).

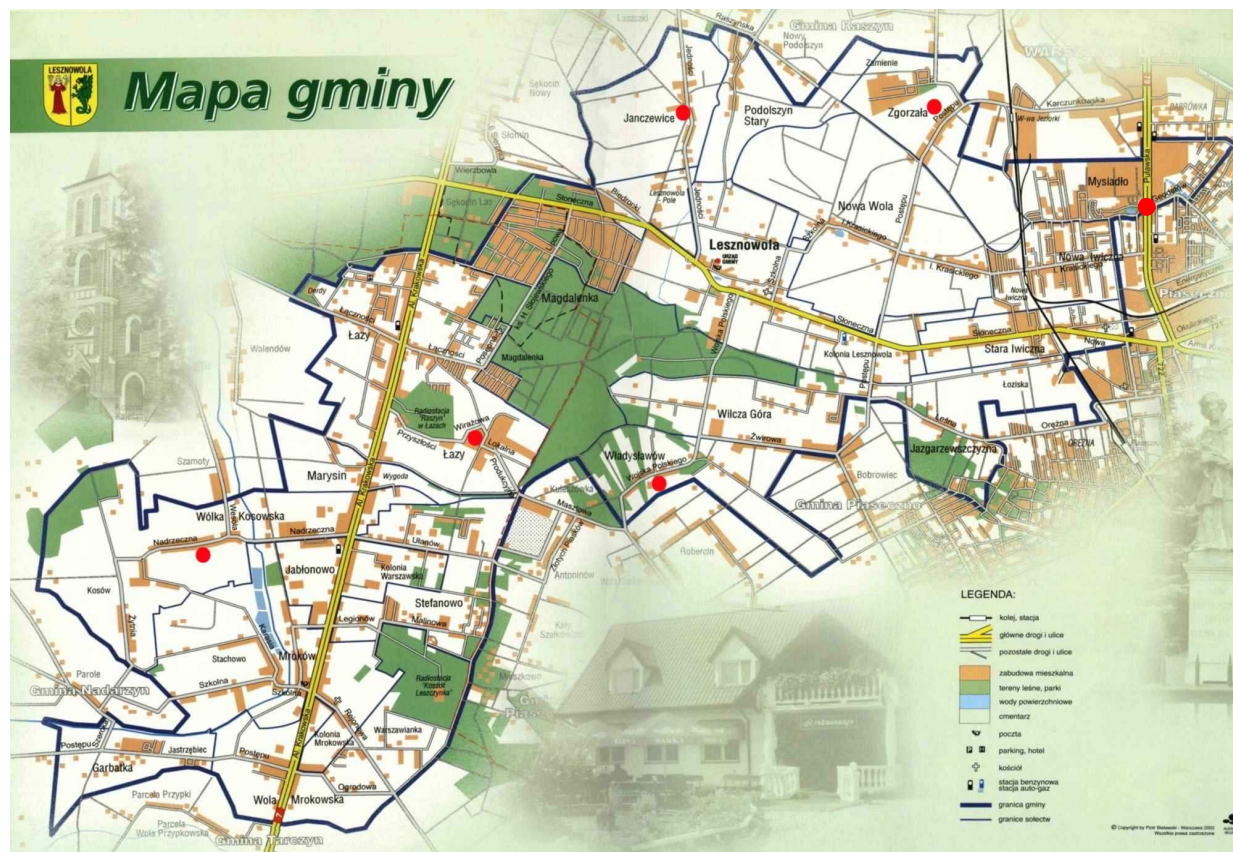
Po ukończeniu gimnazjum młodzież dojeżdża do szkół ponadgimnazjalnych i na studia głównie do Warszawy.

### 3.2.3 Infrastruktura społeczna

W Podolszynie brak jest osób otrzymujących wsparcie Gminnego Ośrodka Pomocy Społecznej Lesznowola. Na przestrzeni lat sporadycznie zgłaszane były zapotrzebowania o zapomogę.

Według danych Gminnego Ośrodka Pomocy Społecznej w Lesznowoli aktualnie jedno dziecko ze wsi Podolszyn otrzymuje wsparcie w ramach stypendiów socjalnych.

Na terenie Gminy Lesznowola znajduje się 6 świetlic, co prezentuje poniższa mapa z zaznaczonymi czerwonym kolorem lokalizacjami świetlic.



Źródło: Urząd Gminy Lesznowola - Opracowanie własne.

Jak prezentuje powyższa mapa, w miejscowości Podolszyn nie ma obecnie zlokalizowanej świetlicy, jednak z uwagi na rosnącą potrzebę utworzenia takiej placówki niezwykle potrzebne jest utworzenie świetlicy dla dzieci i młodzieży. Pomimo że w sąsiednich sołectwach funkcjonują podobne obiekty (Janczewice, Zgorzała) konieczne jest powołanie takiej placówki także we wsi Podolszyn, tak by mieszkańcy mogli korzystać z oferty świetlicy bez konieczności dojazdu. Dotyczy to przede wszystkim dzieci i młodzieży mieszkających w Podolszynie dla których dojazd do innych miejscowości na terenie gminy jest trudny, a często – niemożliwy. Obecnie we wsi brak jest pomieszczenia, w którym mieszkańcy mogliby się spotkać, porozmawiać o wspólnych problemach, zorganizować zebranie czy zabawę wiejską. Problem ten najbardziej dotyka dzieci i młodzież, które nie mają miejsca, gdzie istniałaby możliwość kulturalnego spędzenia wolnego czasu (zwłaszcza popołudniami). Dlatego też z inicjatywy mieszkańców Podolszyna narodził się pomysł budowy świetlicy wiejskiej, która pełniłaby funkcje centrum kultury i zabawy w miejscowości.

### **3.3. Zasoby przyrodnicze**

Tereny wsi Podolszyn leżą na Równinie Warszawskiej. Według fizyczno-geograficznego podziału regionalnego Polski, opracowanego przez J. Kondrackiego obszar sołectwa znajduje się w obrębie mezoregionu Kotlina Warszawska oznaczonego symbolem 318.73, wchodzącego w skład makroregionu Nizina Środkowomazowiecka – 318.7, podprowincji Niziny Środkowopolskie i prowincji Niż Środkowoeuropejski – 31.

Na terenie Podolszyna przeważają gleby dobre – klasy III i IV. Dominują tu pola uprawne z nielicznymi pojedynczymi drzewami.

**Miejscowość Podolszyn nie jest zlokalizowana na terenie wieloprzestrzennego europejskiego systemu obszarów chronionych NATURA 2000. W sołectwie nie ma zlokalizowanych rezerwatów, parków przyrody oraz siedlisk dzikich zwierząt.**

Miejscowość nie posiada oznakowanych turystycznych tras rowerowych i przyrodniczych.

### **3.4. Infrastruktura techniczna**

Na terenie wsi znajdują się następujące sieci infrastruktury technicznej:

- *elektryczna,*

- *wodociągowa,*
- *gazowa,*
- *Internet telekomunikacji TP S.A.*

W ramach zadania inwestycyjnego pn. „*Kompleksowy program gospodarki wodnej gminy Lesznowola*” na lata 2010-2011 planowane do realizacji jest działanie inwestycyjne *Projekty i budowa północnej magistrali wodociągowej- Mysiadło, Zgorzała, Podolszyn, Janczewice i Nowa Wola.*

Gmina Lesznowola podejmuje działania w celu budowy sieci bezprzewodowej na terenie gminy, w związku z czym złożony został wniosek o dofinansowanie projektu „Internet dla mieszkańców gminy Lesznowola” w ramach Programu Operacyjnego Innowacyjna Gospodarka, działanie 8.3 „Przeciwdziałanie wykluczeniu cyfrowemu – eInclusion”.

W chwili obecnej dostęp do Internetu na terenie Gminy Lesznowola jest ograniczony. Podstawowym operatorem w gminie jest Telekomunikacja Polska S.A. oferująca dostęp oparty o rozwiązanie ADSL w miejscach, do których docierają linie telefoniczne operatora. Ograniczeniem wynikającym z zastosowania ww. technologii jest odległość abonenta od centrali (w praktyce nie może przekraczać 6–7 km) oraz typ centrali, do której podłączony jest abonent, co oznacza, że tylko na infrastrukturze przewodowej oraz w określonej niewielkiej odległości od centrali telefonicznej możliwe jest uruchomienie tej usługi. W dalszych odległościach od centrali telefonicznej znajdują się zatem obszary wykluczone cyfrowo. W obecnych czasach może to być poważana przeszkodą, ponieważ nie jest zapewniona odpowiednia konkurencyjność, a mieszkańcy mają utrudniony dostęp do Internetu i efektywność wymiany danych.

Przez miejscowość przejeżdżają środki transportu zbiorowego organizowanego przez Zarząd Transportu Miejskiego, są to:

- Autobus linii 715 kursujący na trasie Okęcie – Natolin;
- Autobus linii 815 kursujący na trasie Okęcie – Podolszyn;
- Autobus linii 809 kursujący na trasie Metro Wilanowska – Podolszyn.

Ponadto, autobusy linii 815 i 809 posiadają pętlę w miejscowości Podolszyn.



zależne) od działań społeczności lokalnej. O szansach i zagrożeniach powinniśmy wiedzieć i przygotować odpowiednią reakcję, rzadko jednak możemy je zmienić. Do głównych szans i zagrożeń należą zjawiska ogólnogospodarcze, system prawny, a w szczególności zmiany w nim, działania polityczne itp.

Uwarunkowania rozwoju o charakterze zewnętrznym (szanse i zagrożenia)

Szanse rozwoju miejscowości Podolszyn w latach 2010-2015 wiążą się przede wszystkim z:

- nowymi możliwościami wynikającymi z okresu programowania UE 2007 – 2013, w tym szansą wykorzystania funduszy unijnych w ramach PROW,
- coraz bardziej widoczną w Polsce tendencją do przenoszenia się osób stosunkowo zamożnych na peryferie aglomeracji (na stałe lub na okres letni),
- rozwojem informatyzacji i telekomunikacji w Polsce,
- rozwojem systemów infrastruktury technicznej w Polsce,
- możliwością pozyskania zewnętrznego finansowania działań ukierunkowanych na inwestycje i rozwój zasobów ludzkich,
- realizacją zadań określonych w dokumentach strategicznych: Strategii Rozwoju Gminy Lesznowola do 2020 roku, Strategii Integracji Społecznej i Rozwiązywania Problemów Społecznych Gminy Lesznowola na lata 2008-2013, Programie Ochrony Środowiska wraz z Planem Gospodarki Odpadami w Gminie Lesznowola – które przyczynią się do rozwoju gospodarczego (w tym także poprawy warunków mieszkaniowych i infrastruktury publicznej), zapobiegą zjawisku „wykluczenia społecznego” oraz umożliwią „prewencję” społeczną, uprzedzającą degradację osób i grup zagrożonych marginalizacją lub łagodzącą jej skutki.

Zagrożenia rozwoju w latach 2010-2016 to przede wszystkim:

- brak stabilności w polityce wspierania rozwoju obszarów wiejskich i gospodarki rolnej,
- niewystarczające środki finansowe przekazywane gminie z budżetu państwa na zadania dodatkowo zlecone gminie na podstawie wprowadzonych aktów prawnych,
- znaczna konkurencja ze strony innych miejscowości charakteryzujących się podobnymi walorami, ale lepszym systemem komunikacyjnym, lepiej rozwiniętą infrastrukturą,
- zbyt niski wzrost gospodarczy dla zapewnienia odpowiedniego tempa tworzenia miejsc pracy i rozwoju gospodarczego,
- rosnąca przestępczość w kraju oraz widoczna koncentracja środowisk przestępczych

## **Plan Odnowy Miejscowości Podolszyn na lata 2010 - 2016**

w miejscowościach leżących na obrzeżach aglomeracji warszawskiej, w połączeniu z brakiem środków na zwalczanie niekorzystnych zjawisk,

- uszczuplanie przez rząd środków finansowych na działalność placówek oświatowych,
- niebezpieczeństwo niepełnego wykorzystania szans jakie oferują środki Unii Europejskiej,
- trudności, skomplikowane procedury dotyczące pozyskiwania środków pozabudżetowych na rozwój.

Analiza uwarunkowań wewnętrznych stanowi drugą część analizy SWOT. Jej celem jest zidentyfikowanie atutów i słabości miejscowości. Uwarunkowania wewnętrzne stanowią te czynniki, na które miejscowość ma wpływ, a zatem analiza taka jest szczególnie cenna, ponieważ na jej podstawie można ustalić właściwe kierunki działania.

**Tabela – Analiza SWOT**

<b>MOCNE STRONY</b>	<b>SŁABE STRONY</b>
<b>Położenie, środowisko naturalne</b>	
<ol style="list-style-type: none"> <li>1. Korzystne położenie geograficzne (bliskość Warszawy, lotniska) i atrakcyjne sąsiedztwo</li> <li>2. Infrastruktura komunikacyjna organizowana przez Zarząd Transportu Miejskiego – w obrębie gminy, z Warszawą.</li> </ol>	<ol style="list-style-type: none"> <li>1. Niewydolność układów komunikacyjnych w stosunku do rosnącego ruchu, pogarszanie stanu technicznego dróg</li> </ol>
<b>Infrastruktura techniczna, gospodarka komunalna</b>	
<ol style="list-style-type: none"> <li>1. Dobrze rozwinięta sieć telefoniczna, miejscowość znajduje się w zasięgu sieci telefonii komórkowej</li> <li>2. Wprowadzony system selektywnej zbiórki odpadów</li> <li>3. Rezerwy terenowe pod rozwój nowych działalności, np. budownictwo jednorodzinne, usługi, itp.</li> </ol>	<ol style="list-style-type: none"> <li>1. Niewystarczająca infrastruktura w zakresie gospodarki wodnej w stosunku do prognoz demograficznych</li> <li>2. Brak kanalizacji sanitarnej</li> <li>3. Niewystarczająca infrastruktura Internetowa</li> </ol>
<b>Gospodarka</b>	
<ol style="list-style-type: none"> <li>1. Opracowany Miejskowy Plan Zagospodarowania Przestrzennego</li> <li>2. Bogata oferta samorządu wspierająca przedsiębiorców</li> <li>3. Aktywnie działający Mazowiecki Związek Pracodawców Gminy Lesznówola oferujący szerokie wsparcie dla przedsiębiorców</li> </ol>	<ol style="list-style-type: none"> <li>1. Słabo rozwinięta działalność pozarolnicza, głównie usługowa</li> </ol>

<b>Edukacja, kultura, sport, turystyka</b>	
<ol style="list-style-type: none"> <li>1. Możliwość współpracy z sąsiednimi miejscowościami</li> <li>2. Bogate doświadczenie samorządu w zakresie realizacji projektów współfinansowanych z funduszy UE z zakresu rozwoju zasobów ludzkich</li> <li>3. Aktywnie działający Gminny Ośrodek Kultury koordynujący i prowadzący działalność kulturalną na terenie gminy</li> </ol>	<ol style="list-style-type: none"> <li>1. Niedobór środków finansowych na inwestycje związane z kulturą w stosunku do potrzeb</li> <li>2. Brak atrakcyjnej bazy edukacyjno – kulturalno – sportowej (dom kultury, biblioteka, świetlica, boisko sportowe)</li> </ol>
<b>Warunki socjalno-bytowe, potencjał ludzki</b>	
<ol style="list-style-type: none"> <li>1. Duże zainteresowanie mieszkańców miast osiedlaniem się na terenach wiejskich</li> <li>2. Samorząd przychylny wszelkim społecznym inicjatywom, chcący wykorzystać jak najlepiej szanse, jakie oferują środki unijne</li> <li>3. Doświadczenie samorządu w zakresie realizacji projektów UE dot. ekonomii społecznej</li> <li>4. Regionalna baza w zakresie ochrony zdrowia</li> <li>5. Wysoka integracja społeczna mieszkańców</li> </ol>	<ol style="list-style-type: none"> <li>1. Niedostateczna ilość aktywnie działających organizacji i stowarzyszeń pozarządowych</li> <li>2. Brak odpowiedniej infrastruktury sprzyjającej rozwojowi życia społeczno – kulturalnego mieszkańców</li> </ol>

Rozwój miejscowości Podolszyn opiera się na koncepcji wielofunkcyjności, celem działań rozwojowych jest powstanie nowoczesnej miejscowości, nastawionej na rozwój, posiadającej dobre zaplecze kulturalno-oświatowe, rozrywkowe i sportowe.

## **V. WIZJA ROZWOJU MIEJSCOWOŚCI**

Dalszy rozwój miejscowości Podolszyn uzależniony jest od poziomu rozwoju społeczno - gospodarczego sołectwa oraz od ilości przeszkód ograniczających uzyskanie pożądaných przekształceń we wsi.

Zapewnienie dynamicznego rozwoju miejscowości oraz stworzenie jak najlepszych warunków życia jej mieszkańcom (obecnym i przyszłym) – to priorytetowy cel przyjęty przy wyznaczaniu kierunków rozwoju wsi i sołectwa.

Funkcje, które do tej pory pełniła miejscowość Podolszyn, muszą być na nowo zdefiniowane.

Funkcja mieszkalna nie może ograniczać się do tak zwanej „podmiejskiej sypialni” bez możliwości samorealizacji mieszkańców w dziedzinie kultury, oświaty, rekreacji czy sportu.

Szanse na większe znaczenie ma także funkcja usługowa – wiąże się to również ze zwiększeniem aktywności ekonomicznej mieszkańców. Funkcja rolnicza, którą wieś także pełniła, obecnie traci na znaczeniu, dlatego planowane tu inwestycje mają wzmocnić przede wszystkim funkcje społeczne miejscowości i podnieść standard życia mieszkańców poprzez:

- podniesienie jakości podstawowej infrastruktury technicznej i społecznej,
- wykorzystanie dobrego położenia miejscowości, które będzie rozwijane w parze z poszanowaniem zasad zrównoważonego rozwoju,
- dokonywanie nowych inwestycji rozwojowych, przede wszystkim związanych z powstaniem nowej infrastruktury technicznej,
- zwiększenie poczucia tożsamości mieszkańców z miejscowością Podolszyn.

## **WIZJA**

**Przyjazna mieszkańcom miejscowość o charakterze usługowo – rekreacyjno – mieszkaniowym oferującą odpowiednie warunki do osiedlenia się (edukacja, sport, kultura, infrastruktura) przy jednoczesnym zachowaniu zrównoważonego rozwoju.**

Chcemy, aby Podolszyn były miejscowością:

- ◆ atrakcyjną dla zamieszkania i chroniącą środowisko,
- ◆ z wygodną i bezpieczną z rozwiniętą infrastrukturą techniczną, dążącą do poprawy jakości życia jej mieszkańców,
- ◆ zadbaną i uporządkowaną, aktywną i nowoczesną.

Realizacja określonej wizji wymaga sprecyzowania celów strategicznych, które są gwarancją realizacji zadań zmierzających do spełnienia wyznaczonej dla wsi Podolszyn wizji.

Mieszkańcy Podolszyna chcą żyć w atrakcyjnej, ładnej i przyjaznej wsi. Poprawiając warunki swojego zamieszkania i rozwijając swoją wieś, chcą podnieść jej standard a przy okazji zintegrować się - wspólnie działając.

## **CELE STRATEGICZNE MIEJSCOWOŚCI:**

### **🌍 Wzrost atrakcyjności inwestycyjnej i poprawa standardu życia mieszkańców:**

- zapewnienie oferty kulturalnej – budowa świetlicy,

- organizacja imprez sportowych, kulturalnych;

** Rozwój i poprawa stanu infrastruktury technicznej i społeczno-edukacyjnej:**

- stworzenie odpowiednich warunków mieszkalnych, oferty usługowej i edukacyjnej
- realizacja niezbędnych inwestycji związanych z gospodarką wodną, w tym *Projekty i budowa północnej magistrali wodociągowej- Mysiadło, Zgorzała, Podolszyn, Janczewice i Nowa Wola* oraz gospodarką ściekową, w tym *Kanalizacja Janczewice, Podolszyn, Lesznówola zach.*

Opracowywanie, a następnie realizowanie Planu Odnowy Miejscowości Podolszyn wiąże się z określonymi korzyściami dla społeczności lokalnej:

- ⇒ możliwością korzystania z funduszy strategicznych i innych zewnętrznych źródeł finansowania działań rozwojowych,
- ⇒ wzrostem stopnia integracji mieszkańców wokół działania na rzecz własnej miejscowości,
- ⇒ zdynamizowaniem rozwoju społeczno-gospodarczego miejscowości, dzięki pojawiającym się nowym możliwościom podejmowania działań rozwojowych,
- ⇒ wzrostem atrakcyjności życia społeczno-kulturowego,
- ⇒ stworzeniem lokalnego forum wymiany informacji i doświadczeń.

Poprawa jakości życia na obszarach wiejskich przez zaspokajanie potrzeb społecznych i inwestycyjnych mieszkańców Podolszyna oraz promowanie obszarów wiejskich umożliwi rozwój tożsamości społeczności wiejskiej, zachowanie dziedzictwa kulturowego oraz wpłynie na wzrost atrakcyjności inwestycyjnej tego obszaru.

## VI. HARMONOGRAM PRZEDSIĘWZIĘĆ PLANOWANYCH DO REALIZACJI

Tabela – Harmonogram zadań przewidzianych do realizacji w sołectwie Podolszyn w latach 2010 -2016

LP.	ZADANIE PRZEWIDZIANE DO REALIZACJI	POTENCJALNE ŹRÓDŁO FINANSOWANIA UE I SZACUNKOWY KOSZT REALIZACJI ZADANIA	PLANOWANY OKRES REALIZACJI	CEL	PRZEZNACZENIE
1.	<b>Zakup gruntów pod świetlicę</b>	PROW Działanie „Odnowa i rozwój wsi”  110 000 PLN	2010	Zaspokojenie potrzeb społecznych i kulturalnych, rozwój tożsamości społeczności wiejskiej i zachowania dziedzictwa kulturowego.	Świetlica pełnić będzie funkcje centrum kultury i zabawy w miejscowości.
2.	<b>Budowa świetlicy</b>	PROW Działanie „Odnowa i rozwój wsi”  1,5 mln PLN	2010-2011	Zaspokojenie potrzeb społecznych i kulturalnych, rozwój tożsamości społeczności wiejskiej i zachowania dziedzictwa kulturowego.	Świetlica pełnić będzie funkcje centrum kultury i zabawy w miejscowości.
3.	<b>Kanalizacja Janczewice, Podolszyn, Lesznowola zach.</b> w ramach <i>Kompleksowego programu gospodarki ściekowej gminy Lesznowola</i>	RPO WM” Działanie 4.1 „Gospodarka wodno – ściekowa” lub PROW  PROW Działanie „Podstawowe usługi dla gospodarki i ludności wiejskiej”  5 334 910 PLN	2010-2011	Poprawa jakości życia mieszkańców, ochrona środowiska.	Zwiększenie atrakcyjności inwestycyjnej wsi Podolszyn dla inwestorów lokalnych i inwestorów zewnętrznych oraz rozwój sektora produkcyjno -usługowego.  Poprawa standardu życia mieszkańców przez podniesienie jakości podstawowej infrastruktury technicznej na drodze ekorozwoju.

**Plan Odnowy Miejscowości Podolszyn na lata 2010 - 2016**

<b>4.</b>	<b>Projekty i budowa systemu północnej magistrali wodociągowej – Mysiadło, Zgorzała, Podolszyn, Janczewice i Nowa Wola</b> w ramach <i>Kompleksowego programu gospodarki wodnej gminy Lesznowola</i>	RPO WM Działanie 4.1 „Gospodarka wodno – ściekowa„  645 000 PLN	2010-2011	Poprawa warunków życia lokalnej społeczności poprzez zapewnienie jej dostępu do dobrej jakości wody pitnej, poprawa stanu środowiska naturalnego.	Podniesienie atrakcyjności inwestycyjnej obszaru gminy, rozwój sektora usługowo produkcyjnego, wzrost cen rynkowych nieruchomości i wartości gruntów.
<b>5.</b>	<b>Projekt i budowa ul. Zielonej wraz z wytyczeniem geodezyjnym przebiegu drogi</b>	RPO WM Działanie 3.1 „Infrastruktura drogowa“  1 301 079 PLN	2009-2010	Wzrost atrakcyjności dla rozwoju firm oraz zwiększonego zainteresowania terenami budowlanymi.	Podniesienie atrakcyjności inwestycyjnej obszaru gminy, rozwój sektora usługowo produkcyjnego, wzrost cen rynkowych nieruchomości i wartości gruntów.
<b>7.</b>	<b>Stworzenie zintegrowanych baz wiedzy o Mazowszu<sup>4</sup></b>	RPO WM 2007-2013, Działanie 1.7 „Promocja gospodarcza“  180 000 000 zł <sup>5</sup>	2010-2012	Przyspieszenie wzrostu konkurencyjności województwa mazowieckiego, przez budowanie społeczeństwa informacyjnego i gospodarki opartej na wiedzy	Opracowane i zharmonizowane bazy danych mają stanowić źródło informacji o sposobie zagospodarowania i przeznaczenia terenu Mazowsza, a także jego walorach gospodarczych i przyrodniczych. Wdrożone mechanizmy oparte na ICT będą ułatwiać JST racjonalne zarządzanie podległymi terenami oraz przysłużą się do lepszego wykorzystania przestrzennego potencjału regionu.
<b>8.</b>	<b>Budowa elektronicznej administracji w samorządach</b>	RPO WM 2007-2013, Działanie 2.2 „Rozwój e-usług“	2010-2012	Poprawa funkcjonowania jednostek samorządu	Wykorzystanie oferty systemu e-usług publicznych przez obywateli

<sup>4</sup> Gmina Lesznowola jest partnerem projektu, Liderem jest Samorząd Województwa Mazowieckiego, wniosek został zatwierdzony do realizacji.

<sup>5</sup> W tym wnioskowana wartość dofinansowania: 153 000 000 zł.

## Plan Odnowy Miejscowości Podolszyn na lata 2010 - 2016

	<b>województwa mazowieckiego</b> <sup>6</sup>	60 000 000 zł <sup>7</sup>		terytorialnego województwa mazowieckiego, zwiększenie efektywności wykorzystania zasobów informacyjnych administracji publicznej oraz usprawnienie obsługi obywateli i przedsiębiorców.	oraz przedsiębiorców.
--	---	----------------------------	--	---	-----------------------

Strategia rozwoju miejscowości w głównej mierze zakłada zniwelowanie istniejących problemów i zaspokojenie potrzeb mieszkańców:

**✚ w sferze infrastruktury społecznej** – brak jest infrastruktury kulturalno-oświatowej, stąd potrzeba budowy świetlicy

We wsi nie ma odpowiedniej placówki kultury. Brakuje miejsca spotkań, wydarzeń kulturalnych, integracji mieszkańców. Dlatego też z inicjatywy mieszkańców Podolszyna, mając na uwadze prognozy demograficzne i wzrost liczby mieszkańców, narodził się pomysł budowy świetlicy wiejskiej, która pełniłaby funkcje centrum kultury i rekreacji w miejscowości.

Z powstałej świetlicy korzystać będzie cała społeczność Podolszyna, zarówno osoby starsze jak i młodzież dla której będzie to miejsce spotkań. Przewiduje się organizacje w sali licznych imprez integracyjnych, edukacyjnych oraz towarzyskich. Stąd zdaniem mieszkańców realizacja projektu ma kluczowe znaczenie dla sołectwa. Realizacja projektu ma podnieść standard życia i pracy na wsi, zaspokoić potrzeby społeczne i kulturalne oraz zapewnić rozwój tożsamości społeczności lokalnej.

**✚ w sferze zagospodarowania przestrzennego** – występuje potrzeba utrzymania dotychczasowych działań w zakresie Miejscowego Planu Zagospodarowania Przestrzennego tak, aby odpowiadał on zachodzącym w miejscowości przekształceniom.

Rozwój Gminy Lesznówola pobudził inne zmiany takie jak np. rozwój sektora usług w związku z powstawaniem skupisk ludzkich, rozwój oferty szkolnej, edukacyjnej, sportowej dla dzieci i młodzieży itp.

<sup>6</sup> Gmina Lesznówola jest partnerem projektu, Liderem jest Samorząd Województwa Mazowieckiego, wniosek został zatwierdzony do realizacji.

<sup>7</sup> W tym wnioskowana wartość dofinansowania: 51 000 000 zł.

- +** *w sferze infrastruktury technicznej* – na terenie miejscowości niezbędne będą inwestycje związane z gospodarką wodną w związku z realizacją na terenie gminy *Kompleksowego programu w zakresie gospodarki wodnej*. Ponadto potrzeba *wybudowania kanalizacji sanitarnej* w miejscowości w ramach *Kompleksowego programu w zakresie gospodarki ściekowej* realizowanego przez gminę.

## **Zadania priorytetowe do realizacji w latach 2010-2016**

### **I. INWESTYCJE Z ZAKRESU GOSPODARKI WODNEJ I ŚCIEKOWEJ**

Przeznaczenie i cel: poprawa jakości życia mieszkańców.

Na terenie gminy od 2006 roku realizowany jest program inwestycyjny pn. „Kompleksowy program gospodarki wodnej gminy Lesznówola” składający się z I i II fazy<sup>8</sup>. W latach 2009 – 2010 planowane jest zadanie inwestycyjne pn. „Kompleksowy program gospodarki wodnej gminy Lesznówola-Faza I”. Realizacja kompleksowego programu umożliwi dostosowanie istniejącej infrastruktury i jej rozwój do wzrastających potrzeb w zakresie dostępu mieszkańców do uzdatnionej wody o wysokiej jakości.

### **II. BUDOWA I WYPOSAŻENIE ŚWIETLICY**

Przeznaczenie i cel: Poprawa oferty kulturalnej i wzrost dostępności do kultury. W dłuższej perspektywie realizacja projektu wpłynie pozytywnie na pobudzenie aktywności środowiska lokalnego i stymulowanie współpracy na rzecz rozwoju i promocji lokalnych wartości i tradycji kulturowych.

Istotnym efektem projektu będzie również podniesienie standardu życia i pracy na wsi. Dzięki funkcjonowaniu świetlicy mieszkańcy wsi będą mogli spotykać się na imprezach kulturalnych, integrujących społeczność wiejską.

Świetlica ma być miejscem organizacji czasu wolnego. Ma również zapoczątkować realizację wspólnych przedsięwzięć na rzecz poprawy warunków i jakości życia na wsi.

Wraz z przebudową należy wyposażyć świetlicę w niezbędne do jej działalności wyposażenie. Rozwój kulturalny, choć nie przynosi bezpośrednich korzyści materialnych, wpływa na każdą dziedzinę życia. Jest katalizatorem przemian społecznych. Będzie to miało bezpośrednie przełożenie na inne dziedziny życia mieszkańców wsi.

---

<sup>8</sup> *Gmina Lesznówola złożyła w 2009 roku wniosek o dofinansowanie projektu dotyczącego Fazy I ze środków Europejskiego Funduszu Rozwoju Regionalnego w ramach Regionalnego Programu Operacyjnego Województwa Mazowieckiego 2007-2013.*

### **III. BUDOWA INFRASTRUKTURY SZEROKOPASMOWEGO INTERNETU NA TERENIE CAŁEJ GMINY LESZNOWOLA**

Przeznaczenie i cel: budowa społeczeństwa informacyjnego, wyrównanie szans „Wieś - Miasto”.

Gmina Lesznowola planuje inwestycję w zakresie zbudowania infrastruktury szerokopasmowego Internetu na terenie całej gminy. Wartością dodaną tego projektu będzie darmowy dostęp również dla mieszkańców Podolszyna i możliwość korzystania z zasobów sieci w ramach idei tzw. „Internetu socjalnego”.

### **IV. BUDOWA MAŁEJ INFRASTRUKTURY TURYSTYCZNEJ**

Przeznaczenie i cel: Porządkowanie i utrzymanie zieleni we wsi według indywidualnych możliwości właścicieli posesji. Poprawi to wizerunek wsi i przyczyni się do wzrostu atrakcyjności miejscowości.

### **V. ORGANIZACJA IMPREZ KULTURALNYCH I SPORTOWYCH**

Przeznaczenie i cel: Dbanie o tradycję oraz wymiar integracyjny i międzypokoleniowy.

## **VII. SYSTEM WDRAŻANIA PLANU ODNOWY MIEJSCOWOŚCI PODOLSZYN**

Wdrażanie Planu Odnowy Miejscowości rozpocznie się poprzez wprowadzenie go w życie uchwałą Rady Gminy Lesznowola. Odpowiedzialnym za jego realizację będzie Wójt Gminy Lesznowola.

System wdrażania Planu Odnowy Miejscowości Podolszyn realizowany będzie w oparciu o system wdrażania pomocy strukturalnej Unii Europejskiej.

Poszczególne projekty będą realizowane w oparciu o zasady wydatkowania środków według źródeł ich pochodzenia, bowiem korzystanie ze środków własnych, jak i środków unijnych wymusza konieczność sprostania wielu wymogom formalnym.

W celu sprawnego wdrażania Planu Odnowy Miejscowości planowane jest podjęcie szeregu działań, takich jak:

- *ustalenie zasad i kryteriów realizacji Planu,*

## **Plan Odnowy Miejscowości Podolszyn na lata 2010 - 2016**

---

- *zapewnienie zgodności realizacji Planu z poszczególnymi dokumentami programowymi wyższego rzędu,*
- *zapewnienie zgodności realizacji Planu z prawem powszechnie obowiązującym, w tym w szczególności z Prawem zamówień publicznych oraz przepisami szczególnymi mającymi zastosowanie przy realizacji poszczególnych zadań Planu,*
- *inicjowanie ewentualnych zmian Planu,*
- *zbieranie danych statystycznych i finansowych na temat postępów wdrażania, przebiegu realizacji projektów w ramach Planu i stopnia osiągnięcia wskaźników jego realizacji,*
- *zapewnienie przygotowania i wdrożenia planu działań w zakresie informacji i promocji Planu,*
- *zapewnienie informowania o współfinansowaniu przez UE realizowanych projektów,*
- *opracowanie i składanie wniosków o finansowanie zewnętrzne w celu realizacji Planu,*
- *bezpośrednia realizacja działań przewidzianych w Planie w zakresie przygotowania przetargów, gromadzenia dokumentacji bieżącej, nadzoru nad wykonawcą pod kątem terminowości i jakości wywiązania się z zobowiązania,*
- *dokonanie oceny po zakończeniu realizacji Planu.*

## **VIII. SYSTEM MONITOROWANIA PLANU ODNOWY MIEJSCOWOŚCI PODOLSZYN**

### **8.1. System monitorowania planu odnowy miejscowości**

#### **ZAKRES MONITORINGU POM**

Monitoring dostarcza informacji o postępie realizacji i efektywności wdrażania Planu Odnowy Miejscowości. Monitorowanie polega na systematycznym zbieraniu i interpretowaniu danych opisujących postęp i efekty realizacji Planu. Monitoring obejmuje wydatkowanie (monitoring finansowy) oraz efekty rzeczowe (monitoring rzeczowy) wdrażania Planu.

#### Monitoring rzeczowy

Monitoring rzeczowy dostarcza danych obrazujących postęp we wdrażaniu Planu oraz umożliwiających ocenę jego wykonania w odniesieniu do ustalonych celów.

Monitoring rzeczowy odbywa się w oparciu o skwantyfikowane dane, obrazujące postęp we wdrażaniu Planu, podzielone na trzy kategorie:

#### **1. wskaźniki produktu**

Odnoszą się one do rzeczowych efektów działalności. Są to efekty które osiągamy bezpośrednio na skutek wydatkowania środków.

#### **2. wskaźniki rezultatu**

Odpowiadają one bezpośrednim i natychmiastowym efektom wynikającym z realizacji Planu. Są logicznie powiązane ze wskaźnikami produktu.

#### **3. wskaźniki oddziaływania**

Obrazują one konsekwencje realizacji Planu Odnowy Miejscowości wykraczające poza natychmiastowe efekty.

#### Monitoring finansowy

Monitoring finansowy dostarcza danych dotyczących finansowych aspektów realizacji Planu Odnowy Miejscowości, będących podstawą do oceny sprawności wydatkowania przeznaczonych na niego środków. Monitoring polegać będzie na porównaniu faktycznego wydatkowania środków z zaplanowanym (wysokość wydatków oraz źródła finansowania inwestycji).

## **SYSTEM MONITOROWANIA POM**

W celu prowadzenia skutecznego monitoringu i oceny wszystkich wydatków zarówno wspólnotowych jak i gminnych, odbywać się będzie stałe monitorowanie związanych z planem wydatków i efektów rzeczowych. System monitorowania finansowego i rzeczowego projektów dofinansowanych ze środków Unii Europejskiej będzie jednolity z obowiązującymi zasadami monitoringu zarówno finansowego jak i rzeczowego, ograniczonego do wskaźników produktów, rezultatów i oddziaływania.

### **8.2. Ocena realizacji planu odnowy miejscowości**

Ocena realizacji planu odnowy miejscowości będzie dokonywana w następujących terminach:

- każdorazowo, przed kolejnym naborem wniosków do PROW (lub innych programów UE) w celu aktualizacji harmonogramu realizacji zadań oraz opisu inwestycji przewidzianych do dofinansowania w oparciu o dostępny kosztorys prac,
- po zakończeniu realizacji poszczególnych zadań przewidzianych w Planie,
- ocena roczna - kompleksowy raport z oceny wdrażania Planu.

Corocznie, po przedstawieniu kompleksowego raportu z oceny wdrażania Planu, będzie proponowane, w miarę potrzeby, wprowadzanie nowych zadań, wynikających z rodzących się potrzeb i możliwości. Propozycje nowych zadań będą mogły być zgłaszane przez Radę Sołecką, Wójta, bądź Radnych.

Zmiany będą dokonywane w tym samym trybie, co zatwierdzenie pierwotnej wersji Planu Odnowy Miejscowości.

### **8.3. Public relations planu odnowy miejscowości**

Komunikacja społeczna będzie miała na celu informowanie opinii publicznej poprzez przekazywanie powszechnej wiedzy o działaniach Unii Europejskiej, o wdrażaniu i wykorzystaniu środków wspólnotowych, o korzyściach płynących z członkostwa, o budowaniu pozytywnego wizerunku podmiotów zaangażowanych w proces wdrażania pomocy – w zakresie związanym z realizacją Planu Odnowy Miejscowości Podolszyn.