



# **PLAN ODNOWY MIEJSCOWOŚCI MYSIADŁO W GMINIE LESZNOWOLA**



*Mysiadło, wrzesień 2010 r.*

**SPIS TREŚCI:**

I.	WSTĘP .....	3
II.	CHARAKTERYSTYKA MIEJSCOWOŚCI.....	4
2.1.	Położenie miejscowości .....	4
2.2.	Przynależność administracyjna .....	6
2.3.	Powierzchnia.....	6
2.4.	Liczba ludności .....	8
2.5.	Zarys historyczny miejscowości .....	9
III.	INWENTARYZACJA ZASOBÓW SŁUŻĄCYCH ODNOWIE MIEJSCOWOŚCI .....	11
3.1.	Dziedzictwo kulturowe .....	11
3.3.	Infrastruktura społeczna i gospodarcza .....	14
3.3.1	Działalność gospodarcza .....	14
3.3.2	Edukacja .....	15
3.3.3	Infrastruktura społeczna .....	19
3.4.	Zasoby przyrodnicze .....	21
3.5.	Infrastruktura techniczna .....	22
V.	WIZJA ROZWOJU MIEJSCOWOŚCI .....	26
VI.	HARMONOGRAM PRZEDSIĘWZIĘĆ PLANOWANYCH DO REALIZACJI.....	30
VII.	SYSTEM WDRAŻANIA PLANU ODNOWY MIEJSCOWOŚCI MYSIADŁO .....	35
VIII.	SYSTEM MONITOROWANIA PLANU ODNOWY MIEJSCOWOŚCI MYSIADŁO.....	36
8.1.	System monitorowania planu odnowy miejscowości .....	36
8.2.	Ocena realizacji planu odnowy miejscowości.....	37
8.3.	Public relations planu odnowy miejscowości.....	37

## **I. WSTĘP**

Rozwój i odnowa obszarów wiejskich w okresie integracji z Unią Europejską, stanowią dla Polski kluczowe wyzwanie, którego zasadniczym celem jest wzmocnienie działań służących niwelacji nierówności i różnic w poziomie rozwoju obszarów wiejskich w stosunku do terenów miejskich.

Plan Odnowy Miejscowości jest jednym z najważniejszych elementów odnowy wsi, jej rozwoju oraz poprawy warunków pracy i życia mieszkańców. Sporządzenie i uchwalenie takiego dokumentu stanowi niezbędny warunek przy aplikowaniu o środki finansowe w ramach „Programu Rozwoju Obszarów Wiejskich 2007 - 2013” (PROW) działanie „Odnowa i rozwój wsi”<sup>1</sup>.

Celem działania „Odnowa i rozwój wsi” jest poprawa jakości życia na obszarach wiejskich poprzez zaspokojenie potrzeb społecznych i kulturalnych mieszkańców wsi oraz promowanie obszarów wiejskich. Działanie daje szansę na rozwój tożsamości społeczności wiejskiej, zachowanie dziedzictwa kulturowego i specyfiki obszarów wiejskich oraz wpłynie na wzrost ich atrakcyjności turystycznej i inwestycyjnej.

Plan Odnowy Miejscowości Mysiadło<sup>2</sup> jest dokumentem określającym strategię działań wsi w sferze społeczno-gospodarczej na lata 2010-2016.

Bezpośrednim powodem stworzenia Planu Odnowy Miejscowości Mysiadło jest chęć efektywnego pozyskiwania funduszy strukturalnych na rzecz wsi (w szczególności w ramach Programu Rozwoju Obszarów Wiejskich na lata 2007-2013), niemniej mieszkańcy miejscowości Mysiadło oraz samorząd lokalny już od dawna widziały potrzebę perspektywicznego wyznaczenia kluczowych kierunków rozwoju miejscowości. Opracowanie dokumentu planistycznego, jakim jest Plan Odnowy Miejscowości Mysiadło, stanowi kolejny etap starań mieszkańców i samorządu o ukierunkowanie rozwoju wsi.

Przedkładany Plan Odnowy Miejscowości jest zgodny z dokumentami strategicznymi rozwoju kraju, regionu oraz Gminy Lesznowola. Podstawą opracowania Planu są w szczególności:

- Program Rozwoju Obszarów Wiejskich na lata 2007-2013,
- Strategia Rozwoju Gminy Lesznowola do 2020 roku (przyjęta Uchwałą Rady Gminy Lesznowola nr 111/XVI/ 2004 r. z dn. 20.02.2004 r.),

---

<sup>1</sup> Rozporządzenie Ministra Rolnictwa i Rozwoju Wsi z dnia 14 lutego 2008 r. w sprawie szczegółowych warunków i trybu przyznawania pomocy finansowej w ramach działania „Odnowa i rozwój wsi” objętego Programem Rozwoju Obszarów Wiejskich na lata 2007 – 2013, Dz. U. 2008, Nr 38, poz. 220.

<sup>2</sup> Dokument Plan Odnowy Miejscowości Mysiadło został sporządzony zgodnie z „Planem Odnowy Miejscowości-instrukcją tworzenia” wydaną przez Urząd Marszałkowski Województwa Mazowieckiego w Warszawie, w grudniu 2007 roku. Plan Odnowy Miejscowości jest obowiązkowym załącznikiem do wniosku o dofinansowanie w ramach działania „Odnowa i rozwój wsi” w ramach Programu Rozwoju Obszarów Wiejskich na lata 2007-2013.

➤ Program Ochrony Środowiska wraz z Planem Gospodarki Odpadami Gminy Lesznówola (Uchwała Rady Gminy Lesznówola Nr 241/XXXII/2005 z dn. 19 lipca 2005 r.),

➤ Strategia Integracji Społecznej i Rozwiązywania Problemów Społecznych Gminy Lesznówola na lata 2008-2013 (Uchwała Rady Gminy Lesznówola Nr 183/XV/2008 z dn. 4 marca 2008 r.).

Niniejsze opracowanie zawiera charakterystykę miejscowości, jej historię, analizę zasobów służącą przedstawieniu stanu rzeczywistego, analizę SWOT - czyli przedstawienie mocnych i słabych stron wsi, planowane kierunki rozwoju, a także zakładane przedsięwzięcia. Projekty zawarte w niniejszym Planie nie mają charakteru komercyjnego. W Planie został także przedstawiony szczegółowy system wdrażania, system monitorowania i oceny realizacji Planu oraz system komunikacji społecznej.

Plan Odnowy Miejscowości Mysiadło jest planem otwartym, który w zależności od potrzeb i uwarunkowań finansowych będzie mógł być aktualizowany. Takie sformułowanie pozwala na pewną swobodę jeśli chodzi o możliwość dopisywania nowych działań, a także zmienianie kolejności ich realizacji w latach 2010-2016 w zależności od uruchomienia i dostępu do funduszy UE.

Plan Odnowy Miejscowości Mysiadło poprzez realizację wskazanych w nim przedsięwzięć przyczyni się do podniesienia jakości życia mieszkańców oraz podniesienia atrakcyjności całej miejscowości.

## II. CHARAKTERYSTYKA MIEJSCOWOŚCI

### 2.1. Położenie miejscowości

**Mysiadło** to wieś sołecka<sup>3</sup> położona w Województwie Mazowieckim, w Powiecie Piaseczyńskim, w Gminie Lesznówola, 16 kilometrów od centrum miasta stołecznego.

Położenie miejscowości określają następujące współrzędne geograficzne:

1. 52° 05' 52" N
2. 21° 01' 08" E

Miejscowość zlokalizowana jest we wschodniej części gminy, przy ulicy Puławskiej - jednej z najważniejszych arterii Warszawy i dróg wylotowych z miasta, prowadzącej przez Ursynów do centrum stolicy, natomiast od portu lotniczego Okęcie sołectwo dzieli blisko 7 km.

Mysiadło zalicza się do obszarów o intensywnej dynamice rozwoju społecznego i gospodarczego na terenie Gminy Lesznówola. Wieś znajduje się w strefie bardzo silnego oddziaływania aglomeracji Warszawskiej.

---

<sup>3</sup> Załącznik Nr 11 do uchwały Nr 191/XXVI/2004 Rady Gminy Lesznówola z dnia 22 grudnia 2004r. z uwzględnieniem zmiany określonej w uchwale Nr 234/XXXI/2005 Rady Gminy Lesznówola z dnia 28 czerwca 2005r.

## **Plan Odnowy Miejscowości Mysiadło na lata 2010-2016**

---

Spółeczność Mysiadła to rdzenni mieszkańcy oraz w przeważającej większości ludność napływowa, osoby młode, z dziećmi, które aktywnie chcą uczestniczyć w życiu społeczno – kulturalnym sołectwa i gminy.

Tereny te są w znacznej mierze zabudowane. Powstają głównie osiedla jednorodzinne i wielorodzinne, które charakteryzuje wysoki standard, zwiększając prestiż sołectwa. Budowanych jest również wiele budynków mieszkalnych, przeważnie domów jednorodzinnych. Cechą wartościującą sołectwo są przystępne szlaki komunikacyjne z Warszawą, atrakcyjne tereny inwestycyjne sprzyjające rozwojowi budownictwa mieszkalnego. Warto nadmienić o bogactwie terenów przeznaczonych pod inwestycje służące rekreacji. Przyjemna okolica oraz kameralne warunki mieszkania, którym towarzyszy wysoki komfort to jedne z licznych zalet tej lokalizacji.

Bezpośredni dojazd do Warszawy i stacji Metro Wilanowska stanowi mocną stroną miejscowości Mysiadło. Do stolicy można dojechać autobusami MZK (linie 709, 727, 739), PKS, liniami prywatnymi oraz busami finansowanymi przez Gminę Lesznowola. Funkcjonuje także kolej, którą można dostać się na Służewiec, Mokotów, Ochotę i wprost pod Pałac Kultury i Nauki, a nawet na Pragę bez konieczności przesiadania się. Stanowi ona jedną z tras wylotowych szybkiej kolei miejskiej w aglomeracji warszawskiej, co znacznie ułatwia mieszkańcom przemieszczanie się na tej trasie.

Na pograniczu Mysiadła i Piaseczna, przy ulicy Puławskiej znajdują się hipermarket Auchan, duży sklep budowlano-dekoracyjny Leroy Merlin, sklep sportowy Decathlon, będące jednymi z większych obiektów handlowych w okolicy.

Otoczenie Mysiadła zapewnia znakomite warunki do rekreacji i wypoczynku. Miejscowość znajduje się blisko Lasu Kabackiego i Lasów Chojnowskiego Parku Krajobrazowego.

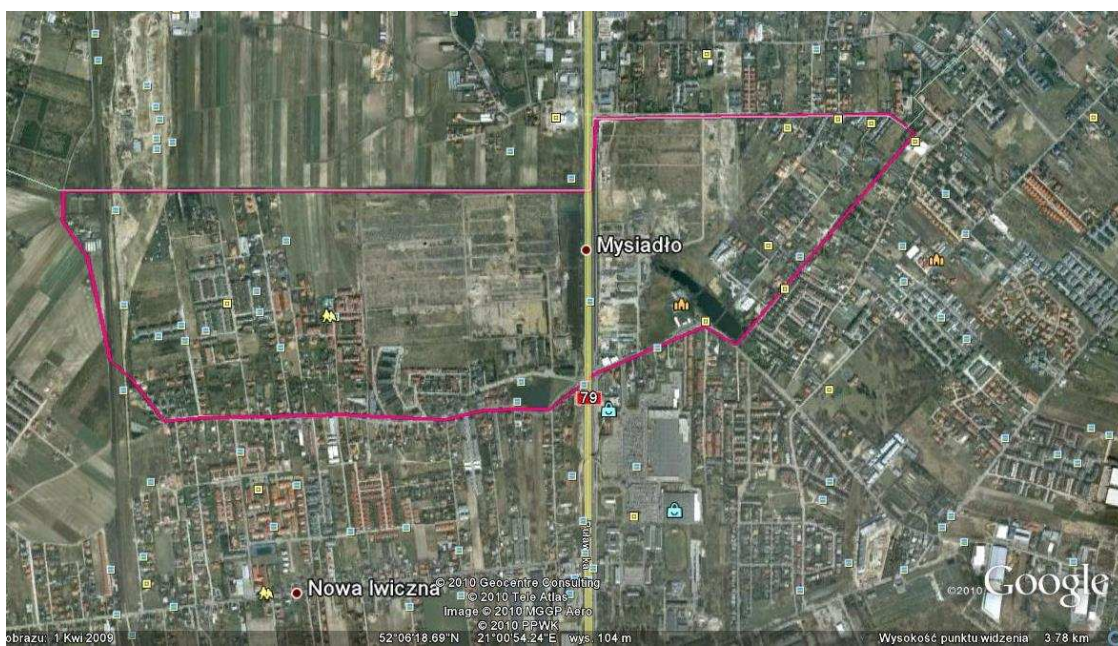
Przez teren miejscowości przechodzą drogi:

- krajowe:
  - Droga nr 723 – Mysiadło – 0,70 km (ul. Puławska)
- gminne:
  - Droga nr G00263 – Mysiadło - 167,76 m – (ul. Agrestowa)
  - Droga nr G00264 – Mysiadło - 197,28 m – (ul. Aronii)
  - Droga nr G00265 – Mysiadło – 666,16 m – ( ul Borówki)
  - Droga nr G00266 – Mysiadło – 567,16 m – (ul. Geodetów)
  - Droga nr G00267 – Mysiadło – 776,55 m – (ul. Gogolińska)
  - Droga nr G00268 – Mysiadło – 111,98 m – (ul. Goździków)
  - Droga nr G00270 – Mysiadło – 140,64 m – (ul. Krótka)
  - Droga nr G00271 – Mysiadło – 1094,07m –(ul. Kuropatwy)
  - Droga nr G00272 – Mysiadło – 813,43 m – (ul. Kwiatowa)
  - Droga nr G00273 –Mysiadło – 111,11 m – (ul. Lipowa)



## Plan Odnowy Miejscowości Mysiadło na lata 2010-2016

---



Źródło: Google Maps.

## **2.4. Liczba ludności**

Mysiadło jest jedną z najbardziej zaludnionych miejscowości w Gminie Lesznowola. Na stałe zamieszkuje tu 3 357 osób, zameldowanych na pobyt czasowy jest 126 osób<sup>4</sup>.

Położenie w sąsiedztwie stolicy, dogodny dojazd i wolne tereny inwestycyjne powodują zwiększenie atrakcyjności zamieszkania w Mysiadle stanowiąc pożądany kapitał.

Nowi mieszkańcy Mysiadła osiedlają się na terenach, gdzie jest spokój, dba się o ekologię, środowisko naturalne i przyrodnicze przy jednoczesnym zaawansowaniu budowy infrastruktury technicznej i społecznej a także stara się o podtrzymanie więzi międzyludzkich,.

Walory takie jak: bliskość stolicy, dogodne szlaki komunikacyjne, atrakcyjne tereny inwestycyjne, rekreacyjne oraz warunki sprzyjające rozwojowi budownictwa mieszkalnego - sprawiają, że sołectwo przeżywa dynamiczny rozwój. Regionalny trend osadnictwa poza Warszawą i znaczna migracja na teren gminy daje znaczną szansę rozwoju Mysiadła.

Warunkiem niezbędnym do dalszego rozwoju miejscowości Mysiadło jest budowa infrastruktury technicznej i społecznej.

Najważniejszymi przesłankami dalszego rozwoju demograficznego miejscowości Mysiadło są:

- ⇒ tempo i struktura przyrostu naturalnego sołectwa,
- ⇒ skala migracji,
- ⇒ wzrost atrakcyjności sołectwa.

Do najważniejszych cech demograficznych mających wpływ na rozwój społeczno - gospodarczy na obszarze wsi należy<sup>5</sup>:

- stosunkowo wysoki przyrost naturalny,
- wysoki wskaźnik migracji,
- wysoki roczny przyrost ludności,
- korzystna struktura wieku ekonomicznego ludności z utrzymaniem się wysokiego udziału ludności w wieku przedprodukcyjnym i w wieku produkcyjnym i występowanie pozytywnego (niskiego) procentowego udziału ludności w wieku poprodukcyjnym,
- utrzymanie się względnej równowagi płci.

---

<sup>4</sup> Referat Spraw Obywatelskich i Ewidencyjnych, Urząd Gminy Lesznowola, wrzesień 2010 r.

<sup>5</sup> Na podstawie wskaźników charakteryzujących Gminę Lesznowola.

## **2.5. Zarys historyczny miejscowości<sup>6</sup>**

Kolonię Mysiadło założono na gruntach folwarku Dąbrówka w 1846 r. Początkowo dla określenia tej miejscowości używano nazwy w liczbie mnogiej Mysiadła lub Mysiadła. Na osiemnastowiecznej mapie tych okolic, w sąsiedztwie Dąbrówki zaznaczono bagno o nazwie Myszadla. Historycy języka wywodzą tego typu nazwy od słowa mech – mszadło, co potwierdza się w topografii opisywanych terenów.

Dużo straszą, średniowieczną metrykę ma macierzysta dla Mysiadła wieś Dąbrówka. Prawa chełmińskie otrzymała w 1444r. od księcia mazowieckiego Bolesława IV. W XV i XVI w. stanowiła własność rodu Wierzbowców.

Okolo 1580r. należała w równych częściach do Marcina i Mikołaja Dąbrowskich. Każdy z nich płacił skarbowi królewskiemu podatek z dwóch łanów.

W XVII w. król Zygmunt III Waza zamienił z augustianami majątek Ujazdów na folwark Dąbrówka. Wieś należała do parafii Piaseczno, co znajduje potwierdzenie w najstarszym oryginalnym dokumencie przechowywanym w parafii św. Anny. Pismo to nosi datę 14 października 1741r.; opatrzone jest pieczęcią miejską (z wizerunkiem barana na tarczy herbowej). Dokument zaświadcza, że coroczna dziesięcina z Dąbrówki należała do kościoła piaseczyńskiego, a nie raszyńskiego. Wspomina też o pomocy duszpasterskiej, jakiej augustianie udzielali proboszczom w Piasecznie. W archiwum parafialnym zachował się też dokument, dotyczący tej sprawy. Pochodzi również z 1743r. Jest to świadectwo Bernarda Jordana przeora warszawskiego zakonu ojców augustianów, potwierdzające poprzednio opisane uregulowania.

W drugiej połowie XVIII w. miasto toczyło spór o terytoria pograniczne m.in. z właścicielami Dąbrówki. Celem rozstrzygnięcia powstałej kontrowersji, w 1780 r. narysowano plan, na którym zaznaczono grunt zwany Kątami Miejskimi. Położony był między bagnem Myszadla a cegielnią w Dąbrówce. Sąd królewski podzielił teren sporny na dwie równe części, z których jedną przyznał właścicielom Dąbrówki.

W okresie staropolskim Dąbrówka była pierwszą miejscowością, jaką mijali podróżnicy jadący z Piaseczna do Warszawy tzw. Gościńcem Warszawskim.

Po trzecim rozbiórce Polski (1795) część dóbr kościelnych m.in. zakonu augustianów uległa sekularyzacji i przeszła na własność króla pruskiego, następnie księcia warszawskiego i jednocześnie króla saskiego Fryderyka Augusta.

W 1814 roku car rosyjski Aleksander I wydał zgodę na sprzedaż tego majątku. Akt kupna sporządzono jednak dopiero w lutym 1819r. Nabywcami byli hrabia Stanisław Kostka Potocki z żoną Aleksandrą z księżąt Lubomirskich., Dobra ziemskie Dąbrówka składały się wówczas z folwarku, wsi (w 1827r. 19 domów, 203 mieszkańców), lasu, cegielni, karczmy i wiatraka. Wchodziły w skład klucza wilanowskiego, części rozległego latyfundium Potockich herbu Pilawa.

W 1892 r. włości te razem z majątnością Wilanów przeszły w ręce Branickich herbu Korczak.

---

<sup>6</sup> „Słownik historyczny Miejscowości Gminy Lesznowola, Zeszyt 1”, Ewa i Włodzimierz Bagińscy, Gminna Biblioteka Publiczna w Lesznowoli, Lesznowola 2008

## **Plan Odnowy Miejscowości Mysiadło na lata 2010-2016**

---

W latach dwudziestych XIX wieku przez Dąbrówkę poprowadzono trakt do Puław (od 1845r. zwany nowoaleksandryjskim ); jest to obecna ulica Puławska m.in. W Warszawie i Piasecznie.

Pierwsza wzmianka o „Mszale” w aktach stanu cywilnego parafii piaseczyńskiej pochodzi z 1850.

W 1866 r. na mocy ukazu carskiego przeprowadzono uwłaszczenie chłopów w obu wsiach. Mysiadło liczyło wówczas 5 osad, których właścicielami stali się: Jakub, Jan, Konrad, Fryderyk Eizele, nieletnie dzieci po Konradzie Eizele (Anna, Marianna i Filipina) oraz Karol.

Do 1915 roku nie zmieniła się ilość gospodarstw w Mysiadle. Większość areału należała w dalszym ciągu do rodziny Eizele. Pozostali mieszkańcy wywodzili się również z grona potomków kolonistów niemieckich,. Byli to: Ryszard Eizele- właściciel ponad 78 ha, Mateusz Eizele: - 33 ha, Marcin Hau- 22 ha, Jakn Klotz- 15 ha, Michał Lutz- 10 ha i Fryderyk Werner- 8ha.

Pod koniec XIX w. obok szosy nowoaleksandryjskiej położono tory kolejki wąskotorowej z Warszawy do Góry Kalwarii.

W 1921r. wieś Mysiadło liczyła 10 budynków, które zamieszkiwało 111 osób (76 wyznania rzymskokatolickiego i 35 ewangelickiego).

Po drugiej wojnie światowej gospodarstwa poniemieckie, w tym największe w Mysiadle- Ryszarda Eizele upaństwowiono. W 1949r. powstało Państwowe Gospodarstwo Rolne. W 1956r, minister państwowych gospodarstw rolnych utworzył PGR – Zakład Ogrodniczy w Mysiadle. Na podstawie zarządzenie ministra rolnictwa z dnia 1 stycznia 1975r. Zakład przekształcono w Kombinat Państwowych Gospodarstw Ogrodniczych. Na licencji bułgarskiej zbudowano, dziś już nie istniejący kompleks szklarni. Z początkiem lat dziewięćdziesiątych państwowy kombinat postawiono w stan likwidacji; w 1992r. przejęty został w całości przez dzierżawcę Tomasza Maja. Nosił Nazwę Gospodarstwa Ogrodnicze EKO Mysiadło. Do dziś w Mysiadle ze starej zabudowy zachowała się jedynie willa Ryszarda Eizelego.

Mysiadło do 1867r. należało do gminy Wilanów, w latach 1867-1952 do gminy Nowo-Iwiczna. Z dniem 1 lipca 1952r, włączono je do nowo powstałej gminy Lesznówola. W latach 1954-1972 znajdowało się w granicach gromady Lesznówola. OD 1973r. należy do gminy Lesznówola i stanowi najbardziej na wschód wysuniętą część tej jednostki administracyjnej. Od stycznia 1999r. znalazło się w granicach przywróconego powiatu piaseczyńskiego.

Dąbrówka i Mysiadło należały do parafii Piaseczno. W 1946r. Dąbrówka znalazła się w granicach parafii Świętych Apostołów Piotra i Pawła w Pyrach. Mysiadło w 1983r. włączono do nowo erygowanej parafii Zesłania Ducha Świętego w Starej Iwicznej, w dekanacie piaseczyńskim. W 1997r. powstała nowa parafia pod wezwaniem Świętego Józefa Opiekuna Pracy, do które należy wschodnia część Mysiadła.

### **III. INWENTARYZACJA ZASOBÓW SŁUŻĄCYCH ODNOWIE MIEJSCOWOŚCI**

#### **3.1. Dziedzictwo kulturowe**

Na terenie Mysiadła znajdują się willa pochodząca z XIX w. oraz przyległy do niej obszar parkowy wraz ze stawem rekreacyjno - wędkarskim.

*Willa z 1866 r. Ryszarda Eizelego w Mysiadle*



*Źródło: Urząd Gminy Lesznowola*

Planowane są działania inwestycyjne mające na celu adaptację budynku przy ul. Osiedlowej, w którym ma się mieścić filia Gminnego Ośrodka Pomocy Społecznej w Lesznowoli. Planowane przedsięwzięcie ma być realizowane w dwóch etapach. W I etapie planowana jest wymiana dachu, elewacji, drzwi i okien oraz mają zostać wzmocnione fundamenty. Natomiast w II etapie prace mają objąć wnętrze budynku.



*Źródło: Urząd Gminy Lesznowola*



Źródło: Urząd Gminy Lesznowola

Planowane są również działania mające na celu rewitalizację obszaru parkowego wokół stawu rekreacyjno - wędkarskiego. Została opracowana koncepcja, której podstawowym celem jest przywrócenie założenia parkowo/dworkowego, stąd planowane jest przerwanie ciągu ulicznego i zastąpienie go podjazdem z kostki przed dworkiem, klombem, a także umieszczenie w jego pobliżu stylowej żeliwnej pompy i studni. Następnym planowanym do realizacji przedsięwzięciem jest odtworzenie układu roślinnego wokół stawu i dworku. Projekt bardzo szczegółowo przewiduje dobór roślin i ich nasadzeń. Całość ma być dodatkowo wyizolowana i wyciszona poprzez nasadzenia uzupełniające.

W pobliżu dworku mają zostać usytuowane obiekty rekreacyjne i kulturalne w celu wykorzystania go jako efektu dekoracyjnego. W związku z tym, w pobliżu będzie ulokowana scena na niskiej skarpie ziemnej ozdobionej roślinnością i otwartą przestrzenią dla widowni i organizacji festynów. Przed szkołą przewidziano miejsce na urządzenie sezonowego lodowiska (folia i woda) oraz żwirowe alejki spacerowe z odnogami i 19-toma ławeczkami. Na całym terenie parkowym ma zostać rozlokowanych 17 stylowych lamp parkowych.

### Plan rewitalizacji obszaru parkowego wokół stawu rekreacyjno - wędkarskiego w Mysiadle



Źródło: Urząd Gminy Lesznowola. Referat Przygotowania i Realizacji Inwestycji.

### **3.2 Tereny**

Mysiadło to miejscowość o charakterze mieszkaniowo – usługowym.

Zachodzące przemiany gospodarcze oraz trendy spowodowały zdynamizowanie zjawiska transformacji miejscowości o charakterze wiejskim w obszar metropolitalny. Tendencja ta widoczna jest zwłaszcza w ostatnich latach, w których wiele terenów zostało przeznaczonych pod zabudowę mieszkaniową i działalność gospodarczą. Procesowi temu uległo również Mysiadło wpisując się w strukturę funkcjonalno – przestrzenną Aglomeracji Warszawskiej.

Obszar miejscowości to przede wszystkim obszar o charakterze mieszkalno – usługowym. Na terenie sołectwa znajduje się wiele osiedli mieszkaniowych.

Teren wsi objęty jest:

1. studium uwarunkowań i kierunków zagospodarowania przestrzennego gminy Lesznowola, zatwierdzonym uchwałą Rady Gminy Lesznowola Nr 272/XXVII/2000 z dnia 01.03.2000 r.,
2. uchwalonymi przez Radę Gminy Lesznowola Planami Zagospodarowania Przestrzennego:
  - Uchwała Nr 126/XX/99 Rady Gminy Lesznowola z dnia 28 września 1999 roku w sprawie Zmiany w Planie Ogólnym Zagospodarowania Przestrzennego gminy Lesznowola dla części wsi Mysiadło i części wsi Nowa Iwiczna,
  - Uchwała Nr 652/XLVII/2001 Rady Gminy Lesznowola z dnia 21 września 2001 r. w sprawie zmian w miejscowym planie zagospodarowania terenu KPGO Mysiadło w gminie Lesznowola,
  - Uchwała Nr 689/LI/2001 Rady Gminy Lesznowola z dnia 21 grudnia 2001 r. w sprawie zmian w miejscowym planie zagospodarowania przestrzennego wybranych fragmentów wsi Mysiadło etap 2, jednostka planistyczna I,
  - Uchwała Nr 62/VII/2003 Rady Gminy Lesznowola z dnia 16 kwietnia 2003 r. w sprawie zmiany miejscowego planu zagospodarowania przestrzennego gminy Lesznowola dla wybranych fragmentów wsi Mysiadło etap 2, jednostka planistyczna II i III,
  - Uchwała Nr 277/XXXVI/05 Rady Gminy w Lesznowoli z dnia 29 listopada 2005 r. w sprawie uchwalenia miejscowego planu zagospodarowania przestrzennego gminy Lesznowola dla części obrębu Mysiadło i części obrębu Zgorzała,
  - Uchwała Nr 31/V/2007 Rady Gminy Lesznowola z dnia 27 lutego 2007 r. w sprawie uchwalenia zmiany planu zagospodarowania przestrzennego gminy Lesznowola dla części obrębu Mysiadło.

W planach zagospodarowania na terenie miejscowości zostały przewidziane: obszary mieszkaniowe zabudowy jednorodzinnej, tereny zabudowy mieszkaniowej niskiej jednorodzinnej z towarzyszącymi usługami, tereny zabudowy mieszkaniowej i usługowej, tereny zabudowy usługowej i mieszkaniowej wielorodzinnej, tereny usług handlu, administracji, tereny usług oświaty, centrum szkoleniowo konferencyjne, gastronomii, usługi nieuciążliwe z zielenią towarzyszącą, (usługi oświaty, zdrowia, kultury i rekreacji), tereny wytwórczości, rzemiosła, składów i usług komunikacyjnych, tereny zieleni urządzonej, tereny usług sportu i rekreacji, tereny zieleni parkowej i izolacyjnej.

### **Mapa Planu Zagospodarowania Przestrzennego Gminy Lesznowola**



Źródło: [www.lesznowola.waw.pl](http://www.lesznowola.waw.pl) – portal internetowy Urzędu Gminy Lesznowola.

## **3.3. Infrastruktura społeczna i gospodarcza**

### **3.3.1 Działalność gospodarcza**

Mysiadło to jedna z bardziej znaczących miejscowości gminy, charakteryzująca się dobrze rozwiniętą przedsiębiorczością.

W Ewidencji Działalności Gospodarczej prowadzonej przez Gminę<sup>7</sup> za rok 2010 na terenie miejscowości zarejestrowanych jest 170 podmiotów gospodarczych. Są to m.in. przedsiębiorstwa o profilu usługowym takim jak biuro rachunkowe, instalatorstwo elektryczne, usługi ubezpieczeniowe, prawnicze, kancelaria rzeczoznawców majątkowych, doradztwo gospodarcze, usługi kurierskie i transportowe, usługi budowlane, agencja artystyczno – reklamowa, doradztwo gospodarcze.

Ilość gosp. rolnych (o powierzchni powyżej 1 ha) – 15 pozycji

Ilość nieruchomości (o powierzchni poniżej 1 ha) – 1 542 pozycje, w tym zabudowanych

<sup>7</sup> Dane z Referatu Ewidencji Działalności Gospodarczej Urzędu Gminy Lesznowola, wrzesień 2010 r.

(o powierzchni do 1 ha) – 1 392 pozycje

Wg danych z Referatu Realizacji Podatków i Opłat Urzędu Gminy Lesznowola stan za rok 2010 powierzchnia:

- budynków mieszkalnych wynosiła 140 216 m<sup>2</sup>,
- budynków związanych z prowadzeniem działalności gospodarczej wynosiła 5 745 m<sup>2</sup>,
- gruntów związanych z prowadzeniem działalności gospodarczej wynosiła 49 747 m<sup>2</sup>;

natomiast wartość podatku na rok 2010 wynosi:

- dla gospodarstw rolnych – 92 513 zł,
- dla nieruchomości – 178 439 zł.

### **3.3.2 Edukacja**

Na terenie sołectwa funkcjonują:

- Publiczna Szkoła Podstawowa (ul. Osiedlowa 4, 05-515 Mysiadło),
- Niepubliczna Integracyjna Szkoła Podstawowa (ul. Krótka 11b, 05-515 Mysiadło),

oraz trzy przedszkola/punkty przedszkolne:

- Gminne Przedszkole (ul. Osiedlowa 10, 05-515 Mysiadło),
- Niepubliczne Przedszkole "Nibylandia" (ul. Wiejska 1, 05-509 Mysiadło),
- Punkt Przedszkolny „Promyk” (ul. Lipowa 21, 05-509 Piaseczno Mysiadło).

W roku szkolnym 2010/2011 do Publicznej Szkoły Podstawowej w Mysiadle do klas 0-6 uczęszcza 241 uczniów.<sup>8</sup> W ramach stypendiów socjalnych dla dzieci z gminy Lesznowola wypłacanych przez Zespół Obsługi Placówek Oświatowych w Lesznowoli (ZOPO Lesznowola), 5 dzieci ze Szkoły Podstawowej w Mysiadle otrzymało wsparcie w formie stypendium na zakończenie minionego roku szkolnego.

Na terenie Szkoły Podstawowej mieści się świetlica, do której uczęszczają wszyscy chętni uczniowie szkoły. Zajęcia są dostosowywane do potrzeb uczniów i ich zainteresowań.

Prowadzone są różnorodne zajęcia pozalekcyjne jak:

- Koło matematyczne
- Koło języka angielskiego
- Zajęcia wyrównawcze
- Koło teatralne
- Koło historyczne
- Pierwsza pomoc
- Orgiami
- Pierwsza pomoc

---

<sup>8</sup> Dane ZOPO Lesznowola.

## **Plan Odnowy Miejscowości Mysiadło na lata 2010-2016**

---

- Zajęcia wyrównawcze z języka polskiego
- Gry i zabawy sportowe
- Gry i zabawy logiczne

Organizowane są też wyjazdy na basen, w formie dodatkowych odpłatnych zajęć pozalekcyjnych.

Przy szkole wybudowane zostało trawiaste boisko, które służy zarówno uczniom, jaki i przedszkolakom uczęszczającym do Gminnego Przedszkola.

*Publiczna Szkoła Podstawowa w Mysiadle*



Źródło: [www.sppwm.neostrada.pl](http://www.sppwm.neostrada.pl) - strona internetowa Szkoły Podstawowej w Mysiadle

Gminne Przedszkole w Mysiadle istnieje od 1981 r. Powstało z inicjatywy grupy mieszkańców Mysiadła, pracowników istniejącego wówczas Kombinatu Państwowych Gospodarstw Ogrodniczych (KPGO) w Mysiadle. Dzięki dużym nakładom finansowym Zakładu oraz społecznej, ofiarnej pracy pracowników i innych osób – mieszkańców Mysiadła, adaptowano na przedszkole część budynku tzw. hotelu robotniczego. Pierwszego września 1981 r. trzyoddziałowe Przedszkole przy KPGO w Mysiadle witało swoich pierwszych przedszkolaków – było to ogromne wydarzenie w tej niewielkiej, podwarszawskiej miejscowości. W czasie likwidacji Kombinatu Państwowych Gospodarstw Ogrodniczych, Przedszkole przejęła Gmina Lesznowola i od 1 marca 1992 r. Przedszkole w Mysiadle jest Przedszkolem Gminnym.

*Gminne Przedszkole w Mysiadle*



Źródło: [www.gpwm.neostrada.pl](http://www.gpwm.neostrada.pl) – strona internetowa Gminnego Przedszkola w Mysiadle

W roku szkolnym 2010/2011 do Gminnego Przedszkola w Mysiadle uczęszcza 70 dzieci<sup>9</sup>.

Priorytetową inwestycją w zakresie edukacji i sportu na terenie Mysiadła jest budowa Centrum Edukacji i Sportu (CEiS).



Źródło: Urząd Gminy Lesznowola, Referat Przygotowania i Realizacji Inwestycji. Autor: Biuro Projektowe Franta & Franta

Na Zespół Centrum Edukacji i Sportu będą się składać:

- zespół szkół z ogólnodostępną częścią sportowo-rekreacyjną oraz salą audiowizualną i salą konferencyjną zlokalizowany wzdłuż ulicy Kwiatowej;
- zespół sportowo - rekreacyjny zewnętrzny - stadion z trybunami i boiska sportowe zlokalizowane od strony wschodniej obiektu szkolnego;
- zespół parkingów dla samochodów osobowych i autobusów od strony północnej od ulicy Europejskiej przy hali sportowej; od strony południowej parkingi przyuliczne dla personelu.

Część edukacyjna CEiS składać się będzie z 3 - ciągowego zespołu szkoły podstawowej i gimnazjum z wyraźnym wydzieleniem 3 stref nauki:

- I strefa: dzieci młodsze klasy I - III, nauczanie początkowe - zintegrowane i dzieci najmłodsze klasa „0”;
- II strefa: dzieci starsze klasy IV - VI;
- III strefa: gimnazjum klasy I - III.

<sup>9</sup> Dane ZOPO Lesznowola.

## **Plan Odnowy Miejscowości Mysiadło na lata 2010-2016**

---

Naukę pobierać będzie około 840 dzieci w 25-28 osobowych klasach. Docelowo przewiduje się wzrost liczby dzieci do 924 osób.

Przewiduje się, że łączna powierzchnia użytkowa obiektów kubaturowych wyniesie około 11 000 m<sup>2</sup>.

Centrum zapewni olbrzymie zaplecze edukacyjne, sportowe i kulturalne dla całej gminy. Gmina planuje pozyskać środki z Regionalnego Programu Operacyjnego Województwa Mazowieckiego 2007-2013 Działanie 7.2. Infrastruktura służąca edukacji.

Wdrożenie projektu CEiS w Mysiadle na wiele lat wyeliminuje problem przepelnienia szkół w części wschodniej Gminy Lesznowola. W obiekcie CEiS w Mysiadle naukę będzie mogło pobierać około 840 dzieci. Po oddaniu inwestycji do użytku wprowadzona zostanie zmiana obwodów szkół. W CEiS naukę będą pobierały dzieci, które obecnie uczęszczają do szkół w Mysiadle, Nowej Iwicznej i Lesznowoli.

Działania w zakresie wsparcia infrastruktury oświatowej są niezwykle istotne, ze względu na fakt, że w miarę rozwoju poziomu edukacji wzrastają szanse życiowe młodzieży. Mając na uwadze ww. przesłanki Gmina Lesznowola, przykłada szczególną wagę do poprawy jakości i warunków kształcenia i wychowania jej młodych mieszkańców, gdyż poprawa warunków nauki i opieki stanowi szansę do tworzenia dzieciom dobrej przyszłości.

Budowa nowej szkoły oraz infrastruktury sportowej i kulturalnej odpowiadającej standardom europejskim, pozwoli na bardziej kreatywne programy nauczania oraz włączanie do programu szkoły kolejnych dyscyplin sportowych, dzięki czemu zostaną stworzone szanse na „zaszczepienie” u młodzieży aktywności sportowej.

Ponadto, nowoczesna i bardzo estetyczna infrastruktura będąca przedmiotem projektu CEiS, będzie niewątpliwie powodem do dumy dla uczniów zaprojektowanego zespołu szkół w Mysiadle, dzięki czemu może być czynnikiem mobilizującym, do bardziej aktywnego zaangażowania się w naukę oraz sportowe i kulturalne życie szkoły.

W rozwiniętych społeczeństwach sport jest dobrem powszechnym, które jest dostępne w różnych formach dostosowanych do możliwości oraz zainteresowań lokalnej społeczności. Należy podkreślić, że sport jest gwarantem kształtowania zdrowia oraz osobowości, ponadto ma pozytywny wpływ na rozwijanie pozytywnych nawyków i prozdrowotnych postaw.

CEiS poprzez swój uniwersalny program użytkowy, będzie sprzyjać integracji młodzieży i dorosłych wokół imprez i zajęć kulturalnych. Obiekt ten zapewniając dostępność w czasie poza lekcyjnym, w tym w soboty i niedziele do sal muzycznych i plastycznych, umożliwiając organizację koncertów muzyki poważnej, przedstawień teatralnych w Auli Wielofunkcyjnej (sala ta posiada specjalne wyposażenie akustyczne), wykładów i odczytów itd. odpowiadając na potrzebę mieszkańców Gminy Lesznowola.

Ważnym argumentem przemawiającym na korzyść planowanego do realizacji przedsięwzięcia jest fakt, że rola jaką będzie pełniło CEiS w Mysiadle będzie niewątpliwie sprzyjała lokalnej, ale również ponadlokalnej integracji, ze względu na bardzo bogaty program obiektu, który będzie realizowany w wyjątkowo atrakcyjnej formie architektonicznej kompleksu.

Centrum Edukacji i Sportu w Mysiadle ma pełnić nie tylko funkcję oświatową. Dodatkowo będzie miejscem organizacji wielu imprez sportowych, koncertów, w obiekcie planowane jest utworzenie lokalnego klubu sportowego oraz następujących kół zainteresowań: koła teatralnego, plastycznego, naukowego i tańca. Będzie to także obiekt umożliwiający przeprowadzanie zebrań mieszkańców, organizowanie konferencji i pokazów filmowych.

### **3.3.3 Infrastruktura społeczna**

Cechą charakterystyczną dla okręgu gminy obejmującego sołectwo Mysiadło jest znacząca inicjatywa społeczna mieszkańców, co wskazuje na drzemiący w tych sołectwach potencjał do rozwoju działań społecznych. Uwidacznia się to w dążeniach mieszkańców do odrestaurowania pałacyku i przyległych do niego terenów oraz poprzez zakładanie stowarzyszeń takich jak „Zielone Mysiadło”, bądź Klubu Wędkarskiego „MYSIADŁO”.

Działania w dziedzinie wychowania, edukacji i upowszechniania kultury realizuje Gminy Ośrodek Kultury w Lesznawoli, z filią w Mysiadle, mieszczący się przy ul. Topolowej 2 (róg ul. Granicznej), oddany do użytku w 2008 roku. Prowadzi on aktywną wielokierunkową działalność zgodną z założeniami polityki kulturalnej gminy, na podstawie własnego społecznie akceptowanego programu.

Filia Gminnego Ośrodka Kultury w Mysiadle oferuje bogaty i atrakcyjny wachlarz zajęć artystycznych, edukacyjnych, sportowo-rekreacyjnych, skierowanych przystosowanych do mieszkańców w każdym wieku, zarówno dla maluchów, młodzieży jak i osób starszych. Stanowią one pole dla rozwoju i samorealizacji mieszkańców Mysiadła na wielu płaszczyznach.

W ramach zajęć prowadzone są:

- ⇒ Warsztaty teatralne i aktorskie, teatr dla niepełnosprawnych: teatrzyk „juniorek” oraz teatrzyk „fretka i metka”
- ⇒ Warsztaty literackie
- ⇒ Warsztaty plastyczne dla dzieci, młodzieży i dorosłych, malarskie, modelarskie, ,
- ⇒ Pracownia tkacka,
- ⇒ Zajęcia muzyczne: gra na gitarze, gra na instrumentach klawiszowych m.in. na pianinie, studio piosenki
- ⇒ Zajęcia ruchowe: taniec nowoczesny, taniec towarzyski, aerobik, balet, gimnastyka dla seniorów, sztuki walki, IQ going,
- ⇒ Zajęcia aktywizujące dla dzieci w wieku przedszkolnym

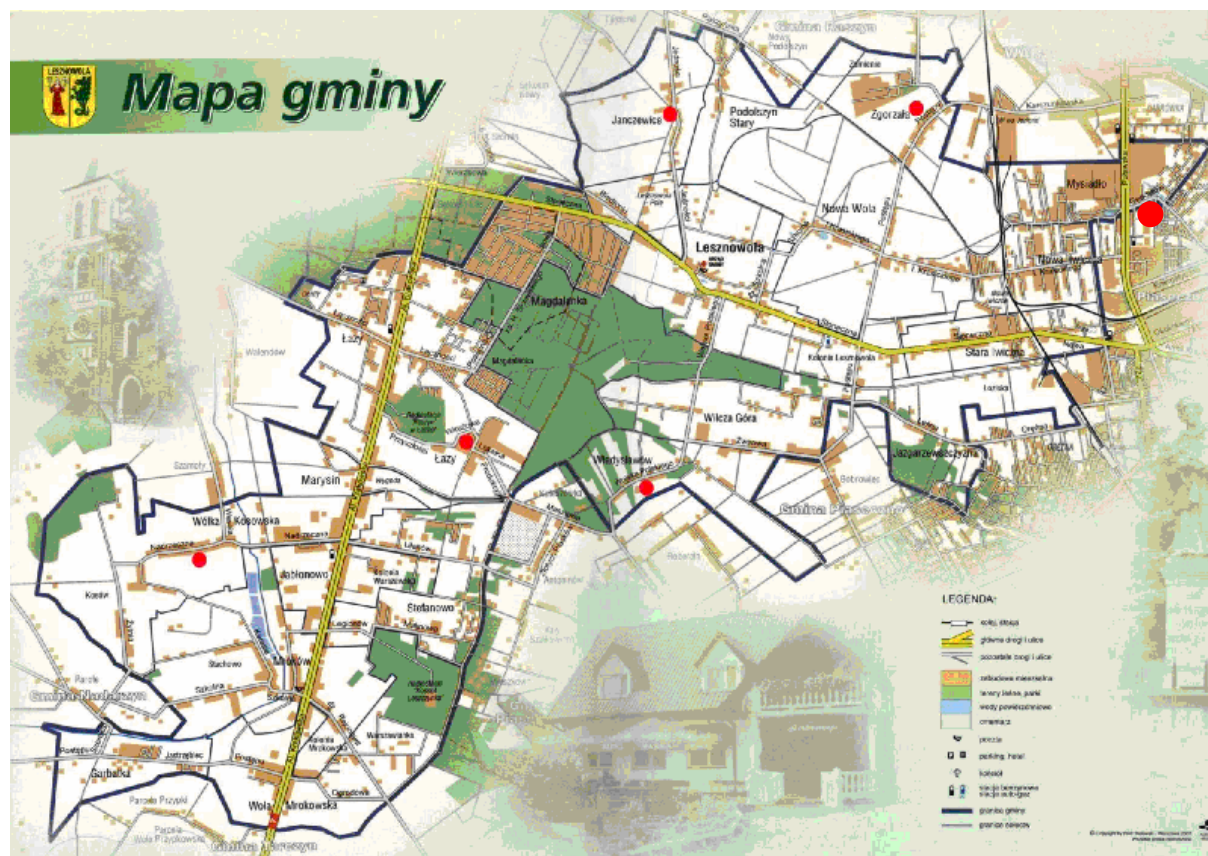
Funkcjonują:

- ♣ Klub Wędkarski „MYSIADŁO”
- ♣ klub brydżowy

## Plan Odnowy Miejscowości Mysiadło na lata 2010-2016

- ♣ klub Kobiet Kreacja
- ♣ klub seniora
- ♣ klub Rodziców
- ♣ klub Graczy
- ♣ grupy inicjatyw dla młodzieży,

Na terenie Gminy Lesznowola znajduje się 6 świetlic, co prezentuje poniższa mapa z zaznaczonymi czerwonym kolorem lokalizacjami świetlic.



Źródło: Urząd Gminy Lesznowola - Opracowanie własne.

Plac zabaw przy ul. Polnej w Mysiadle



Na terenie sołectwa są usytuowane dwa place zabaw:

- Plac zabaw przy ul. Okrąg
- Plac zabaw przy ul. Polnej.

Oba place są wyposażone w nowoczesne i atestowane zabawki, ich stan jest bardzo dobry. Place zostały ocenione przez Powiatowy Inspektorat Nadzoru Budowlanego (PINB) pod względem bezpieczeństwa użytkowników i stanu technicznego, PINB nie wniósł żadnych zastrzeżeń dotyczących placów. ZOPO Lesznowola na bieżąco przeprowadza naprawy, kosi teren placów, sprząta – w pełni nadzoruje stan techniczny obu placów. Place zabaw umieszczone są także przy Gminnym Przedszkolu (cztery place zabaw) oraz przy Szkole Podstawowej w Mysiadle.

### 3.4. Zasoby przyrodnicze

W Mysiadle znajduje się urokliwy staw w otoczeniu skromnych resztek zadrzewienia parkowego. Jest to zdewastowana pozostałość, po powstałym w drugiej poł. XIX w. założeniu parkowo-dworkowym, zrealizowanym przez rodzinę Eizele. Głównym celem działań w zakresie odnowienia zasobów przyrodniczych jest odtworzenie układu roślinnego wokół stawu i dworku oraz renowacja samego pałacyku. Projekt działań bardzo szczegółowo przewiduje dobór roślin i ich nasadzeń. Całość ma być dodatkowo wyizolowana i wyciszona poprzez nasadzenia uzupełniające. Po przeprowadzeniu wszystkich prac, będzie to niewątpliwie cenny atut sołectwa. Poza walorami estetycznymi i rekreacyjnymi będzie miejscem gdzie można przyjemnie spędzić czas, spotkać się z rodziną, znajomymi, innymi mieszkańcami, bądź pełnić funkcję ostoi.



*Źródło: Urząd Gminy Lesznowola*



*Źródło: Urząd Gminy Lesznowola*

Tereny wsi Mysiadło leżą na Równinie Warszawskiej.

Na terenie Mysiadła przeważają gleby klasy IV z udziałem gleb klasy III i V, gleby biellicowe i pseudobiellicowe oraz czarne ziemie zdegradowane.

Miejscowość nie jest zlokalizowana na terenie wieloprzestrzennego europejskiego systemu obszarów chronionych NATURA 2000. W sołectwie nie ma zlokalizowanych rezerwatów, parków przyrody oraz siedlisk dzikich zwierząt.

### **3.5. Infrastruktura techniczna**

Na terenie wsi znajdują się następujące sieci infrastruktury technicznej:

- *kanalizacyjna,*
- *elektryczna,*
- *wodociągowa,*
- *gazowa,*
- *Internet telekomunikacji TP S.A., NETIA oraz prywatni operatorzy.*

W ramach zadania inwestycyjnego pn. „*Kompleksowy program gospodarki wodnej gminy Lesznowola*” na lata 2010-2011 planowane do realizacji jest działanie inwestycyjne *Projekty i budowa północnej magistrali wodociągowej - Mysiadło, Zgorzała, Podolszyn, Janczewice i Nowa Wola.*

Gmina Lesznowola podejmuje działania w celu budowy internetowej sieci bezprzewodowej na terenie gminy, w związku z czym złożony został wniosek o dofinansowanie projektu „Internet dla mieszkańców gminy Lesznowola” w ramach Programu Operacyjnego Innowacyjna Gospodarka, działanie 8.3 „Przeciwdziałanie wykluczeniu cyfrowemu – eInclusion”.

W chwili obecnej dostęp do Internetu na terenie Gminy Lesznowola jest ograniczony. Podstawowym operatorem w gminie jest Telekomunikacja Polska S.A. i NETIA oferujące dostęp oparty o rozwiązanie ADSL w miejscach, do których docierają linie telefoniczne operatora. Ograniczeniem wynikającym z zastosowania ww. technologii jest odległość abonenta od centrali (w praktyce nie może przekraczać 6–7 km) oraz typ centrali, do której podłączony jest abonent, co oznacza, że tylko na infrastrukturze przewodowej oraz w określonej niewielkiej odległości od centrali telefonicznej możliwe jest uruchomienie tej usługi. W dalszych odległościach od centrali telefonicznej znajdują się zatem obszary wykluczone cyfrowo. W obecnych czasach może to być poważana przeszkodą, ponieważ nie jest zapewniona odpowiednia konkurencyjność, a mieszkańcy mają utrudniony dostęp do Internetu i efektywność wymiany danych.

Przez miejscowość przejeżdża środek transportu zbiorowego organizowany przez Zarząd Transportu Miejskiego, są to Autobusy linii 739, 727, 709 dojeżdżające bezpośrednio do Metra Wilanowska,

## Plan Odnowy Miejscowości Mysiadło na lata 2010-2016

szereg linii prywatnych oraz PKS. Bezpośredni dojazd do stacji metra niewątpliwie stanowi mocną stronę wsi Mysiadło.

Ponadto usługi transportowe oferuje prywatna firma finansowana przez Gminę Lesznowola, wybrana w drodze przetargu w ramach zadania pn. „Lokalna komunikacja publiczna na terenie Gminy Lesznowola”. Mieszkańcy gminy mają możliwość skorzystania z ww. usług po konkurencyjnych cenach, gdzie bilet normalny kosztuje 2 zł, a ulgowy – 1 zł. Z Mysiadła odjeżdża autobus linii **L-4**, kursujący na trasie: Mysiadło - Nowa Iwiczna - Nowa Wola – Lesznowola. Jest to bardzo łatwy i dogodny sposób komunikacji dla mieszkańców: dojeżdżają m.in. do stacji PKP w Nowej Iwicznej, bądź tuż pod Urząd Gminy w Lesznowoli.



Źródło: [www.ztm.waw.pl](http://www.ztm.waw.pl)

## IV. ANALIZA SWOT

Jednym ze sposobów opisu miejscowości i jej pozycji jest przeprowadzenie analizy SWOT. Analiza ta obejmuje zestawienie mocnych i słabych stron miejscowości oraz rozpoznanie zagrożeń i dodatkowych możliwości rozwoju.

Pozwala odpowiedzieć na pytanie: czy miejscowość jest w stanie spełnić cele opracowanego planu strategicznego rozwoju oraz jakie może napotkać ograniczenia. Podstawowe znaczenie ma tu wyraźne rozróżnienie czynników zewnętrznych i wewnętrznych.

Czynniki wewnętrzne (silne i słabe strony) – są to elementy charakteryzujące miejscowość, cechy dla niej specyficzne i zależne od działań społeczności lokalnej. Można zatem, przy pewnym uproszczeniu

powiedzieć, iż analiza czynników wewnętrznych odpowiada na pytanie: *Co charakteryzuje badaną miejscowość?*

Czynniki zewnętrzne (szanse i zagrożenia) – są to elementy charakteryzujące otoczenie miejscowości, wpływające na jej funkcjonowanie, ale niezależne (lub jedynie nieznacznie zależne) od działań społeczności lokalnej. Do głównych szans i zagrożeń należą zjawiska ogólnogospodarcze, system prawny, a w szczególności zmiany w nim, działania polityczne itp.

Uwarunkowania rozwoju o charakterze zewnętrznym (szanse i zagrożenia)

Szanse rozwoju miejscowości Mysiadło w latach 2010-2016 wiążą się przede wszystkim z:

- nowymi możliwościami wynikającymi z okresu programowania UE 2007 – 2013, w tym szansą wykorzystania funduszy unijnych w ramach PROW,
- coraz bardziej widoczną w Polsce tendencją do przenoszenia się osób stosunkowo zamożnych na peryferie aglomeracji (na stałe lub na okres letni),
- rozwojem informatyzacji i telekomunikacji w Polsce,
- rozwojem systemów infrastruktury technicznej w Polsce,
- możliwością pozyskania zewnętrznego finansowania działań ukierunkowanych na inwestycje i rozwój zasobów ludzkich,
- realizacją zadań określonych w dokumentach strategicznych: Strategii Rozwoju Gminy Lesznowola do 2020 roku, Strategii Integracji Społecznej i Rozwiązywania Problemów Społecznych Gminy Lesznowola na lata 2008-2013, Programie Ochrony Środowiska wraz z Planem Gospodarki Odpadami w Gminie Lesznowola – które przyczynią się do rozwoju gospodarczego (w tym także poprawy warunków mieszkaniowych i infrastruktury publicznej), zapobiegną zjawisku „wykluczenia społecznego” oraz umożliwią „prewencję” społeczną, uprzedzającą degradację osób i grup zagrożonych marginalizacją lub łagodzącą jej skutki.

Zagrożenia rozwoju w latach 2010-2016 to przede wszystkim:

- brak stabilności w polityce wspierania rozwoju obszarów wiejskich i gospodarki rolnej,
- niewystarczające środki finansowe przekazywane gminie z budżetu państwa na zadania dodatkowo zlecone gminie na podstawie wprowadzonych aktów prawnych,
- zbyt niski wzrost gospodarczy dla zapewnienia odpowiedniego tempa tworzenia miejsc pracy i rozwoju gospodarczego,
- rosąca przestępczość w kraju oraz widoczna koncentracja środowisk przestępczych w miejscowościach leżących na obrzeżach aglomeracji warszawskiej, w połączeniu z brakiem środków na zwalczanie niekorzystnych zjawisk,
- uszczuplanie przez rząd środków finansowych na działalność placówek oświatowych,

## **Plan Odnowy Miejscowości Mysiadło na lata 2010-2016**

- niebezpieczeństwo niepełnego wykorzystania szans jakie oferują środki Unii Europejskiej,
- trudności, skomplikowane procedury dotyczące pozyskiwania środków pozabudżetowych na rozwój.

Analiza uwarunkowań wewnętrznych stanowi drugą część analizy SWOT. Jej celem jest zidentyfikowanie atutów i słabości miejscowości. Uwarunkowania wewnętrzne stanowią te czynniki, na które miejscowość ma wpływ, a zatem analiza taka jest szczególnie cenna, ponieważ na jej podstawie można ustalić właściwe kierunki działania.

**Tabela – Mocne i słabe strony miejscowości Mysiadło**

<b>MOCNE STRONY</b>	<b>SŁABE STRONY</b>
<b>Położenie, środowisko naturalne</b>	
<ul style="list-style-type: none"> <li>➤ Korzystne położenie (bliskość Warszawy, lotniska) jakie zapewnia atrakcyjne sąsiedztwo miasta stołecznego</li> <li>➤ Infrastruktura komunikacyjna organizowana przez Zarząd Transportu Miejskiego – w obrębie gminy, z Warszawą oraz istnienie przewoźników lokalnych</li> <li>➤ Tereny czyste ekologicznie, umożliwiające realizację bogatego programu zaplecza sportowo - rekreacyjnego</li> </ul>	<ul style="list-style-type: none"> <li>➤ Niewydolność układów komunikacyjnych w stosunku do rosnącego ruchu</li> <li>➤ Pogarszanie stanu technicznego dróg</li> <li>➤ Nierównomierne zagospodarowanie terenu sołectwa</li> </ul>
<b>Infrastruktura techniczna, gospodarka komunalna</b>	
<ul style="list-style-type: none"> <li>➤ Duża ilość terenów pod budownictwo</li> <li>➤ Dobrze rozwinięta sieć telefoniczna, miejscowość znajduje się w zasięgu sieci telefonii komórkowej</li> <li>➤ Wprowadzony system selektywnej zbiórki odpadów</li> </ul>	<ul style="list-style-type: none"> <li>➤ Niewystarczająca infrastruktura w zakresie gospodarki wodnej w stosunku do prognoz demograficznych</li> <li>➤ Niewystarczająca infrastruktura Internetowa</li> </ul>
<b>Gospodarka</b>	
<ul style="list-style-type: none"> <li>➤ Opracowany Miejskowy Plan Zagospodarowania Przestrzennego</li> <li>➤ Aktywnie działający Mazowiecki Związek Pracodawców Gminy Lesznowola oferujący szerokie wsparcie dla przedsiębiorców</li> <li>➤ Tworzenie stowarzyszeń mających na celu utrzymanie wysokiego standardu i poprawy jakości życia mieszkańców</li> <li>➤ Dobrze rozwinięty sektor mikro, małej i średniej przedsiębiorczości, głównie</li> </ul>	<ul style="list-style-type: none"> <li>➤ Potrzeba zachowania dotychczasowej polityki przestrzennej, z uwzględnieniem zachodzących w sołectwie zmian</li> </ul>

## Plan Odnowy Miejscowości Mysiadło na lata 2010-2016

<p>działalność usługowa</p> <ul style="list-style-type: none"> <li>➤ Bogata oferta samorządu wspierająca przedsiębiorców</li> </ul>	
<b>Edukacja, kultura, sport, turystyka</b>	
<ul style="list-style-type: none"> <li>➤ Możliwość współpracy z sąsiednimi miejscowościami</li> <li>➤ Bogate doświadczenie samorządu w zakresie realizacji projektów współfinansowanych z funduszy UE z zakresu rozwoju zasobów ludzkich</li> <li>➤ Aktywnie działający Gminny Ośrodek Kultury koordynujący (filia GOK na terenie sołectwa z szeroką ofertą zajęć) i prowadzący działalność kulturalną na terenie gminy</li> </ul>	<ul style="list-style-type: none"> <li>➤ Niewystarczająca infrastruktura edukacyjna i sportowa na terenie sołectwa – konieczność budowy Centrum Edukacji i Sportu w Mysiadle</li> <li>➤ Niedobór środków finansowych na inwestycje związane z kulturą w stosunku do potrzeb</li> <li>➤ Brak atrakcyjnej bazy rekreacyjno – kulturalnej – inicjatywa rewitalizacji obszaru parkowego wokół stawu rekreacyjno – wędkarskiego w Mysiadle oraz odrestaurowania pałacyku - Willi z 1866 r. Ryszarda Eizelego w Mysiadle</li> </ul>
<b>Warunki socjalno-bytowe, potencjał ludzki</b>	
<ul style="list-style-type: none"> <li>➤ Duże zainteresowanie mieszkańców miast osiedlaniem się na terenach wiejskich</li> <li>➤ Samorząd przychylny wszelkim społecznym inicjatywom, chcący wykorzystać jak najlepiej szanse, jakie oferują środki unijne</li> <li>➤ Doświadczenie samorządu w zakresie realizacji projektów UE dot. ekonomii społecznej</li> <li>➤ Duży potencjał intelektualny mieszkańców oraz potencjał do rozwoju działań społecznych</li> <li>➤ Bardzo wysoka integracja społeczna mieszkańców sołectwa - działalność Stowarzyszenia „Zielone Mysiadło”, Klub Wędkarski „MYSIADŁO”</li> </ul>	<ul style="list-style-type: none"> <li>➤ Niewystarczająca infrastruktura sprzyjająca rozwojowi życia społeczno – kulturalnego mieszkańców</li> </ul>

Rozwój miejscowości Mysiadło opiera się na koncepcji wielofunkcyjności, celem działań rozwojowych jest powstanie nowoczesnej miejscowości, nastawionej na rozwój, posiadającej dobre zaplecze kulturalno-oświatowe, rozrywkowe i sportowe.

### V. WIZJA ROZWOJU MIEJSCOWOŚCI

Rozwój miejscowości Mysiadło jest uwarunkowany rolą jaką pełni obecnie, a są to w głównej mierze usługi mieszkalne, usługowe oraz rekreacyjno – wypoczynkowe. Niemniej funkcje te i ich zakres narzucają konieczność ponownego zdefiniowania i nadania nowych kierunków rozwoju.

Funkcja mieszkalna nie może egzystować bez możliwości samorealizacji mieszkańców w dziedzinie kultury, oświaty, rekreacji czy sportu. Sołectwo Mysiadło zasługuje na status wyższy niż miano: „podmiejska sypialnia”. Koniecznym jest zapewnienie właściwych struktur, związanych z odpowiednim rozwojem infrastruktury społecznej, które pozwolą na rzeczywistą realizację mieszkańców w wymiarze społecznym

Funkcja usługowa powinna dążyć do zwiększania przedsiębiorczych postaw wśród mieszkańców, co przyczyni się do podniesienia stanu ich życia. Rozwój funkcji usługowych jednocześnie wpłynie pozytywnie na efektywność gospodarczą nie tylko wsi, ale także w dłuższej perspektywie czasowej całego obszaru gminy i województwa.

Nie mniej ważną rolę odgrywa funkcja rekreacyjno – wypoczynkowa miejscowości, zaleca się jej intensyfikację. Przystępne walory przyrodnicze stwarzają ku temu jak najlepsze warunki. Ważnym jest przy tym, aby rozwój miejscowości był realizowany zgodnie z zasadami zrównoważonego rozwoju, czyli z poszanowaniem zasad ochrony środowiska naturalnego. Tylko wówczas walory przyrodnicze będą mogły w pełni decydować o atrakcyjności miejscowości i eksponowaniu jej zalet.

Wraz z upływem czasu funkcja rolnicza traci znaczenie, w związku z czym nie rokuje ona perspektyw rozwoju. Dlatego też planowane do realizacji inwestycje mają na celu wzmocnienie przede wszystkim funkcji społecznych miejscowości i podniesienie standardu życia mieszkańców, zwłaszcza poprzez:

- dokonywanie nowych inwestycji rozwojowych, przede wszystkim związanych z powstaniem nowej infrastruktury o charakterze technicznym i społecznym,
- wykorzystanie dobrego położenia miejscowości, które będzie rozwijane w parze z poszanowaniem zasad zrównoważonego rozwoju,
- zachowanie i uwypuklenie unikalnych cech środowiska przyrodniczego na terenie wsi,
- zwiększenie poczucia tożsamości mieszkańców z miejscowością Mysiadło.

## **WIZJA**

**Przyjazna mieszkańcom miejscowość o charakterze usługowo – rekreacyjno – mieszkalnym oferująca korzystne warunki do osiedlenia się (edukacja, sport, kultura, infrastruktura) przy jednoczesnym zachowaniu zrównoważonego rozwoju i unikalnych cech ekosystemu.**

W myśl wizji rozwoju samorządu i mieszkańców, Mysiadło ma być miejscowością:

- atrakcyjną dla zamieszkania,
- o unikalnych walorach przyrodniczych,
- chroniącą środowisko,

- z wygodną i bezpieczną z rozwiniętą infrastrukturą techniczną, dążącą do poprawy poziomu życia jej mieszkańców,
- zadbaną i uporządkowaną, aktywną i nowoczesną.

Realizacja określonej wizji wymaga sprecyzowania celów strategicznych, które są gwarancją realizacji zadań zmierzających do spełnienia wyznaczonej dla wsi Mysiadło wizji.

Mieszkańcy Mysiadła chcą żyć w atrakcyjnej, ładnej i przyjaznej, a przy tym nowoczesnej wsi. Poprawiając warunki swojego zamieszkania i rozwijając swoją wieś (która jest ich najbliższym otoczeniem), chcą podnieść jej standard, a przy okazji zintegrować się - wspólnie działając.

## **CELE STRATEGICZNE MIEJSCOWOŚCI:**

### **I. Wzrost atrakcyjności inwestycyjnej i poprawa standardu życia mieszkańców:**

- zapewnienie oferty kulturalnej – budowa Centrum Edukacji i Sportu,
- organizacja imprez sportowych, kulturalnych,
- zachowanie wysokich walorów ekosystemu;

### **II. Rozwój i poprawa stanu infrastruktury technicznej i społeczno-edukacyjnej:**

- zapewnienie odpowiednich warunków mieszkalnych, oferty usługowej i edukacyjnej w odpowiedzi na zwiększony napływ ludności i rozwój budownictwa mieszkaniowego sołectwa,
- podjęcie działań w celu stworzenia infrastruktury edukacyjnej i kulturalnej dostosowanej do potrzeb wynikających ze zwiększającej się liczby mieszkańców i w związku z tym także uczniów,
- wyeliminowanie utrudnień w dostępie do Internetu.

Opracowanie, a następnie realizowanie Planu Odnowy Miejscowości Mysiadło wiąże się z określonymi korzyściami dla społeczności lokalnej:

- ⇒ możliwością korzystania z funduszy i innych zewnętrznych źródeł finansowania działań rozwojowych,
- ⇒ wzrostem stopnia integracji mieszkańców wokół działania na rzecz własnej miejscowości,
- ⇒ zdynamizowaniem rozwoju społeczno-gospodarczego miejscowości, dzięki pojawiającym się nowym możliwościom podejmowania działań rozwojowych,
- ⇒ wzrostem atrakcyjności życia społeczno-kulturalnego,
- ⇒ stworzeniem lokalnego forum wymiany informacji i doświadczeń,
- ⇒ rozwojem tożsamości lokalnej społeczności.

Poprawa jakości życia na obszarach wiejskich przez zaspokajanie potrzeb społecznych i inwestycyjnych mieszkańców Mysiadła oraz promowanie obszarów wiejskich umożliwi rozwój

## ***Plan Odnowy Miejscowości Mysiadło na lata 2010-2016***

---

tożsamości społeczności lokalnej, zachowanie dziedzictwa kulturowego oraz wpłynie na wzrost atrakcyjności inwestycyjnej tego obszaru.

Określone cele strategiczne sołectwa wiążą się z realizacją zadań wspierających tworzenie warunków do przekształceń w rolnictwie, powstanie różnorodnej, wielokierunkowej działalności gospodarczej oraz alternatywnych źródeł utrzymania na wsi. Ponadto zapewniają stałą poprawę warunków życia, zamieszkania i bezpieczeństwa mieszkańców.

## VI. HARMONOGRAM PRZEDSIĘWZIĘĆ PLANOWANYCH DO REALIZACJI

Tabela – Harmonogram zadań przewidzianych do realizacji w sołectwie Mysiadło w latach 2010 -2016

LP.	ZADANIE PRZEWIDZIANE DO REALIZACJI	POTENCJALNE ŹRÓDŁO FINANSOWANIA UE I SZACUNKOWY KOSZT REALIZACJI ZADANIA	PLANOWANY OKRES REALIZACJI	CEL	PRZEZNACZENIE
1.	Budowa Centrum Edukacji i Sportu w Mysiadle	RPO WM 2007-2013 Działanie 7.2. Infrastruktura służąca edukacji.  Ok. 76,7 mln PLN	2006-2013	Zaspokojenie potrzeb społecznych i kulturalnych, rozwój tożsamości społeczności wiejskiej, zapewnienie infrastruktury rekreacyjnej dla dzieci i młodzieży	Obiekt pełnić będzie funkcję edukacyjną, sportową oraz centrum kultury i zabawy w miejscowości.
2.	Projekt i adaptacja budynku przy ul. Osiedlowej - filia GOPS (adaptacja Willi z XIX w. w Mysiadle)	PROW Działanie „Odnowa i rozwój wsi” <sup>10</sup>	2011-2012	Zaspokojenie potrzeb społecznych mieszkańców, rozwój tożsamości społeczności wiejskiej, integracja społeczna osób wykluczonych społecznie	Tworzenie sieci usług socjalnych - obiekt pełnić będzie funkcję społeczną jako filia GOPS
3.	Plan rewitalizacji obszaru parkowego wokół stawu rekreacyjno - wędkarskiego w Mysiadle	PROW Działanie „Odnowa i rozwój wsi” <sup>11</sup>	2011-2012	Zachowanie dziedzictwa kulturowego.	Teren przeznaczony do rekreacji, miejsce spotkań.
4.	Projekty i budowa systemu północnej magistrali wodociągowej – Mysiadło, Zgorzała, Podolszyn, Janczewice i Nowa Wola w ramach <i>Kompleksowego programu gospodarki wodnej gminy Lesznowola</i>	RPO WM Działanie 4.1 „Gospodarka wodno – ściekowa „  645 000 PLN	2010-2011	Poprawa jakości życia mieszkańców, ochrona środowiska	Podniesienie atrakcyjności inwestycyjnej obszaru gminy, rozwój sektora usługowo–produkcyjnego, wzrost cen rynkowych nieruchomości i wartości gruntów.
5.	Stworzenie zintegrowanych baz wiedzy o Mazowszu <sup>12</sup>	RPO WM 2007-2013, Działanie 1.7 „Promocja gospodarcza”  180 000 000 zł <sup>13</sup>	2010-2012	Przyspieszenie wzrostu konkurencyjności województwa mazowieckiego, przez budowanie społeczeństwa	Opracowane i zharmonizowane bazy danych mają stanowić źródło informacji o sposobie zagospodarowania i

<sup>10</sup> Brak możliwości podania szczegółowych kosztów inwestycji na dzień sporządzania niniejszego opracowania.

<sup>11</sup> Brak możliwości podania szczegółowych kosztów inwestycji na dzień sporządzania niniejszego opracowania


<sup>12</sup> Gmina Lesznowola jest partnerem projektu, Liderem jest Samorząd Województwa Mazowieckiego, wniosek został zatwierdzony do realizacji.

<sup>13</sup> W tym wnioskowana wartość dofinansowania: 153 000 000 zł.

**Plan Odnowy Miejscowości Mysiadło na lata 2010-2016**

				informacyjnego i gospodarki opartej na wiedzy	przeznaczenia terenu Mazowsza, a także jego walorach gospodarczych i przyrodniczych. Wdrożone mechanizmy oparte na ICT będą ułatwiać JST racjonalne zarządzanie podległymi terenami oraz przysłużą się do lepszego wykorzystania przestrzennego potencjału regionu.
6.	Budowa elektronicznej administracji w samorządach województwa mazowieckiego <sup>14</sup>	RPO WM 2007-2013, Działanie 2.2 „Rozwój e-usług” 60 000 000 zł <sup>15</sup>	2010-2012	Poprawa funkcjonowania jednostek samorządu terytorialnego województwa mazowieckiego, zwiększenie efektywności wykorzystania zasobów informacyjnych administracji publicznej oraz usprawnienie obsługi obywateli i przedsiębiorców.	Wykorzystanie oferty systemu e-usług publicznych przez obywateli oraz przedsiębiorców.
7	Budowa infrastruktury szerokopasmowego Internetu na terenie Gminy Lesznawola	RPO WM Działanie „Przeciwdziałanie wykluczeniu informacyjnemu” / PO IG „Przeciwdziałanie wykluczeniu cyfrowemu” 2 261 359,14 zł <sup>16</sup>	2010-2012	Wzrost dostępności usług telekomunikacyjnych dla mieszkańców wsi i zwiększenie ich wykorzystania.	Umożliwienie skorzystania z nowych technologii: e-administracji, e-learningu, e-zdrowia, telemedycyny.

Strategia rozwoju miejscowości w głównej mierze zakłada zniwelowanie istniejących problemów i zaspokojenie potrzeb mieszkańców:

-  **w sferze infrastruktury społecznej i edukacyjnej** – brak jest infrastruktury kulturalno-oświatowej, rekreacyjnej oraz odpowiedniej infrastruktury edukacyjnej stąd potrzeba budowy Centrum Edukacji i Sportu

Inwestycja związana z budową Centrum Edukacji i Sportu ma ogromne znaczenie nie tylko dla rozwoju sołectwa, ale także całej gminy, ponieważ pozwoli m.in. na: wyeliminowanie problemu przepełnienia szkół, poprawę stanu infrastruktury sportowej, zapewnieni dostęp do aktywności

<sup>14</sup> Gmina Lesznawola jest partnerem projektu, Liderem jest Samorząd Województwa Mazowieckiego, wniosek został zatwierdzony do realizacji.

<sup>15</sup> W tym wnioskowana wartość dofinansowania: 51 000 000 zł.

<sup>16</sup> W tym wnioskowana wartość dofinansowania: 1 922 155,27 zł.

fizycznej i kulturalnej młodzieży i rodziców, wzrost aktywności ruchowej uczniów korzystających z nowej atrakcyjnej infrastruktury sportowej, dzięki inwestycji powstanie możliwość realizacji bogatego programu zajęć pozalekcyjnych – CEiS będzie pełnić funkcje Domu Kultury - oraz możliwość organizacji imprez sportowych i kulturalnych o zasięgu regionalnym, a nawet krajowym (koncerty, festiwale, zawody sportowe).

- ✚ **w sferze zagospodarowania przestrzennego** – występuje potrzeba dostosowywania *Miejscowego Planu Zagospodarowania Przestrzennego* tak, aby odpowiadał on zachodzącym w miejscowości przekształceniom.

Zmiany te są głównie wynikiem ewolucji terenów wiejskich i zanikaniu działalności rolniczej. Głównym przeznaczeniem miejscowości jest obecnie funkcja mieszkalna, która postępuje kosztem działalności rolniczej. Powstawanie nowych domów i osiedli aktywowało takie zmiany jak np. rozwój sektora usług w związku z powstawaniem skupisk ludzkich, rozwój oferty szkolnej, edukacyjnej, sportowej dla dzieci i młodzieży itp.

- ✚ **w sferze infrastruktury technicznej** – na terenie miejscowości niezbędne będą inwestycje związane z gospodarką wodną w związku z realizacją na terenie gminy Kompleksowego programu w zakresie gospodarki wodnej.
- ✚ **w sferze komunikacji** – wymagane są działania na rzecz wyeliminowania problemu niewydolności układów komunikacyjnych w stosunku do rosnącego ruchu, jak również poprawa stanu technicznego dróg. Związane jest to z przybywającą liczbą nowych mieszkańców oraz inwestorów. Odpowiedni poziom infrastruktury technicznej odgrywa istotną rolę w podnoszeniu atrakcyjności miejscowości zwłaszcza z punktu widzenia inwestycji, które w decydujący sposób podnoszą wydajność ekonomiczną obszaru.

## **Zadania priorytetowe do realizacji w latach 2010-2016**

### **I. BUDOWA CENTRUM EDUKACJI I SPORTU W MYSIADLE**

Przeznaczenie i cel: Wzbogacenie oferty edukacyjnej, kulturalnej oraz sportowej, podniesienie jakości życia mieszkańców, zwiększenie atrakcyjności miejscowości, odciążenie przyległych placówek edukacyjnych.

Bogata oferta jaką będzie mógł pochwalić się obiekt wpłynie na aktywizację młodych ludzi z Mysiadła oraz miejscowości przyległych.

W dłuższej perspektywie realizacja projektu wpłynie pozytywnie na pobudzenie aktywności środowiska lokalnego i stymulowanie współpracy na rzecz rozwoju i promocji lokalnych wartości i tradycji kulturowych.

Istotnym efektem projektu będzie również podniesienie standardu życia i pracy na wsi. Dzięki funkcjonowaniu Centrum mieszkańcy wsi będą mogli spotykać się na imprezach kulturalnych, integrujących społeczność wiejską.

Centrum Edukacji i Sportu ma być miejscem organizacji czasu wolnego. Ma również zapoczątkować realizację wspólnych przedsięwzięć na rzecz poprawy warunków i jakości życia na wsi, stworzyć warunki dla realizowania się pod względem społecznym mieszkańców wsi.

W uzasadnieniu powyższego przedsięwzięcia należy zauważyć, że rozwój kulturalny, choć nie przynosi bezpośrednich korzyści materialnych, wpływa na każdą dziedzinę życia. Jest katalizatorem przemian społecznych. Będzie to miało bezpośrednie przełożenie na inne dziedziny życia mieszkańców wsi.

## **II. MYSIADŁO - PROJEKT I ADAPTACJA BUDYNKU PRZY UL. OSIEDLOWEJ - FILIA GOPS**

Przeznaczenie i cel: Zapewnienie mieszkańcom odpowiedniej opieki socjalnej, pomoc ludziom znajdującym się w trudnej sytuacji materialnej, wsparcie w walce z uzależnieniami, poprzez tworzenie warunków organizacyjnych funkcjonowania pomocy społecznej, a w tym rozbudowę niezbędnej infrastruktury socjalnej, analizę i ocenę zjawisk rodzących zapotrzebowanie na świadczenie pomocy społecznej, przyznawanie i wypłacanie przewidzianych ustawą świadczeń, pobudzanie społecznej aktywności w zaspakajaniu niezbędnych potrzeb życiowych osób i rodzin, pomoc osobom i rodzinom we wzmocnieniu lub odzyskaniu zdolności do funkcjonowania w społeczeństwie oraz na tworzenie warunków sprzyjających temu rozwojowi.

Filia Gminnego Ośrodka Pomocy Społecznej stworzy ku temu godziwe warunki i przyczyni się do bardziej wnikliwego poznania mieszkańców sołectwa oraz ich problemów.

## **III. PLAN REWITALIZACJI OBSZARU PARKOWEGO WOKÓŁ STAWU REKREACYJNO - WEDKARSKIEGO W MYSIADLE**

Przeznaczenie i cel: Rewitalizacja obszaru parkowego stwarza wiele nieocenionych korzyści zarówno na płaszczyźnie społecznej, jak i zdrowotnej. Daje ona możliwość aktywnego wypoczynku, stwarza przestrzeń do relaksu na świeżym powietrzu, będzie stanowić ostoję przed zgiełkiem i hałasem.

## **IV. INWESTYCJE Z ZAKRESU GOSPODARKI WODNEJ**

Przeznaczenie i cel: poprawa jakości życia mieszkańców.

Na terenie gminy od 2006 roku realizowany jest program inwestycyjny pn. „Kompleksowy program gospodarki wodnej gminy Lesznawola” składający się z I i II fazy<sup>17</sup>. W latach 2009 – 2010 planowane jest zadanie inwestycyjne pn. „Kompleksowy program gospodarki wodnej gminy Lesznawola-Faza I”.

---

<sup>17</sup> Gmina Lesznawola złożyła w 2009 roku wniosek o dofinansowanie projektu dotyczącego Fazy I ze środków Europejskiego Funduszu Rozwoju Regionalnego w ramach Regionalnego Programu Operacyjnego Województwa Mazowieckiego 2007-2013.

Realizacja kompleksowego programu umożliwi dostosowanie istniejącej infrastruktury i jej rozwój do wzrastających potrzeb w zakresie dostępu mieszkańców do uzdatnionej wody o wysokiej jakości.

## **V. BUDOWA ZBIORNIKA RETENCYJNEGO NA TERENIE KPGO MYSIADŁO**

Przeznaczenie i cel: Zbiornik ma pełnić rolę zabezpieczenia przeciwpowodziowego, chroniącego mienie mieszkańców, a jednocześnie zbiornik jak i jego otoczenie będzie pełnił funkcję kulturalno – rekreacyjną. Koszty inwestycji zostaną pokryte ze środków gminy, środków zewnętrznych, jak i prywatnych inwestorów. Samorząd gminy Lesznówola jest w trakcie dokonywania stosownych zapisów w miejscowym planie zagospodarowania.

### **Pozostałe zadania do realizacji w latach 2010-2016**

- **Stworzenie zintegrowanych baz wiedzy o Mazowszu**

Przeznaczenie i cel: promocja gospodarcza regionu, wsparcie procesu przekształcania do standardowej postaci elektronicznej rejestrów publicznych i innych zbiorów danych prowadzonych przez administrację publiczną Mazowsza, aktywizacja obywateli oraz przedsiębiorców w procesach inwestycyjnych związanych z obrotem nieruchomościami poprzez dostęp do utworzonych baz wiedzy oraz do systemu informatycznego wspomagającego formułowanie i udostępnianie ofert nieruchomości przeznaczonych pod inwestycje.

- **Budowa elektronicznej administracji w samorządach województwa mazowieckiego**

Przeznaczenie i cel: Poprawa funkcjonowania jednostek samorządu terytorialnego województwa mazowieckiego poprzez standaryzację i harmonizację rozwiązań z zakresu e - Administracji, optymalizacja kosztów utrzymania JST, zwiększenie efektywności wykorzystania zasobów informacyjnych administracji publicznej oraz usprawnienie obsługi obywateli i przedsiębiorców wykorzystując system e – Government oraz zapewniając dostęp do danych zawartych w rejestrach publicznych itp.

- **Budowa Infrastruktury Szerokopasmowego Internetu na terenie całej Gminy Lesznówola**

Przeznaczenie i cel: budowa społeczeństwa informacyjnego, wyrównanie szans „Wieś - Miasto”.

Gmina Lesznówola planuje inwestycję w zakresie zbudowania infrastruktury szerokopasmowego Internetu na terenie całej gminy. Wartością dodaną tego projektu będzie darmowy dostęp również dla mieszkańców Mysiadła i możliwość korzystania z zasobów sieci w ramach idei tzw. „Internetu socjalnego”.

## **VII. SYSTEM WDRAŻANIA PLANU ODNOWY MIEJSCOWOŚCI MYSIADŁO**

Wdrażanie Planu Odnowy Miejscowości rozpocznie się poprzez wprowadzenie go w życie uchwałą Rady Gminy Lesznowola. Odpowiedzialnym za jego realizację będzie Wójt Gminy Lesznowola.

System wdrażania Planu Odnowy Miejscowości Mysiadło realizowany będzie w oparciu o system wdrażania pomocy strukturalnej Unii Europejskiej.

Poszczególne projekty będą realizowane w oparciu o zasady wydatkowania środków według źródeł ich pochodzenia, bowiem korzystanie ze środków własnych, jak i środków unijnych wymusza konieczność sprostania wielu wymogom formalnym.

W celu sprawnego wdrażania Planu Odnowy Miejscowości planowane jest podjęcie szeregu działań, takich jak:

- *ustalenie zasad i kryteriów realizacji Planu,*
- *zapewnienie zgodności realizacji Planu z poszczególnymi dokumentami programowymi wyższego rzędu,*
- *zapewnienie zgodności realizacji Planu z prawem powszechnie obowiązującym, w tym w szczególności z Prawem zamówień publicznych oraz przepisami szczególnymi mającymi zastosowanie przy realizacji poszczególnych zadań Planu,*
- *inicjowanie ewentualnych zmian Planu,*
- *zbieranie danych statystycznych i finansowych na temat postępów wdrażania, przebiegu realizacji projektów w ramach Planu i stopnia osiągnięcia wskaźników jego realizacji,*
- *zapewnienie przygotowania i wdrożenia planu działań w zakresie informacji i promocji Planu,*
- *zapewnienie informowania o współfinansowaniu przez UE realizowanych projektów,*
- *opracowanie i składanie wniosków o finansowanie zewnętrzne w celu realizacji Planu,*
- *bezpośrednia realizacja działań przewidzianych w Planie w zakresie przygotowania przetargów, gromadzenia dokumentacji bieżącej, nadzoru nad wykonawcą pod kątem terminowości i jakości wywiązania się z zobowiązania,*
- *dokonanie oceny po zakończeniu realizacji Planu.*

## **VIII. SYSTEM MONITOROWANIA PLANU ODNOWY MIEJSCOWOŚCI MYSIADŁO**

### **8.1. System monitorowania planu odnowy miejscowości**

#### **ZAKRES MONITORINGU POM**

Monitoring dostarcza informacji o postępie realizacji i efektywności wdrażania Planu Odnowy Miejscowości. Monitorowanie polega na systematycznym zbieraniu i interpretowaniu danych opisujących postęp i efekty realizacji Planu. Monitoring obejmuje wydatkowanie (monitoring finansowy) oraz efekty rzeczowe (monitoring rzeczowy) wdrażania Planu.

#### Monitoring rzeczowy

Monitoring rzeczowy dostarcza danych obrazujących postęp we wdrażaniu Planu oraz umożliwiających ocenę jego wykonania w odniesieniu do ustalonych celów.

Monitoring rzeczowy odbywa się w oparciu o skwantyfikowane dane, obrazujące postęp we wdrażaniu Planu, podzielone na trzy kategorie:

#### **1. wskaźniki produktu**

Odnoszą się one do rzeczowych efektów działalności. Są to efekty które osiągamy bezpośrednio na skutek wydatkowania środków.

#### **2. wskaźniki rezultatu**

Odpowiadają one bezpośrednim i natychmiastowym efektom wynikającym z realizacji Planu. Są logicznie powiązane ze wskaźnikami produktu.

#### **3. wskaźniki oddziaływania**

Obrazują one konsekwencje realizacji Planu Odnowy Miejscowości wykraczające poza natychmiastowe efekty.

#### Monitoring finansowy

Monitoring finansowy dostarcza danych dotyczących finansowych aspektów realizacji Planu Odnowy Miejscowości, będących podstawą do oceny sprawności wydatkowania przeznaczonych na niego środków. Monitoring polegać będzie na porównaniu faktycznego wydatkowania środków z zaplanowanym (wysokość wydatków oraz źródła finansowania inwestycji).

#### **SYSTEM MONITOROWANIA POM**

W celu prowadzenia skutecznego monitoringu i oceny wszystkich wydatków zarówno wspólnotowych jak i gminnych, odbywać się będzie stałe monitorowanie związanych z planem wydatków i efektów rzeczowych. System monitorowania finansowego i rzeczowego projektów dofinansowanych ze

środków Unii Europejskiej będzie jednolity z obowiązującymi zasadami monitoringu zarówno finansowego jak i rzeczowego, ograniczonego do wskaźników produktów, rezultatów i oddziaływania.

## **8.2. Ocena realizacji planu odnowy miejscowości**

Ocena realizacji planu odnowy miejscowości będzie dokonywana w następujących terminach:

- każdorazowo, przed kolejnym naborem wniosków do PROW (lub innych programów UE) w celu aktualizacji harmonogramu realizacji zadań oraz opisu inwestycji przewidzianych do dofinansowania w oparciu o dostępny kosztorys prac,
- po zakończeniu realizacji poszczególnych zadań przewidzianych w Planie,
- ocena roczna - kompleksowy raport z oceny wdrażania Planu.

Corocznie, po przedstawieniu kompleksowego raportu z oceny wdrażania Planu, będzie proponowane, w miarę potrzeby, wprowadzanie nowych zadań, wynikających z rodzących się potrzeb i możliwości. Propozycje nowych zadań będą mogły być zgłaszane przez Radę Sołecką, Wójta, bądź Radnych.

Zmiany będą dokonywane w tym samym trybie, co zatwierdzenie pierwotnej wersji Planu Odnowy Miejscowości.

## **8.3. Public relations planu odnowy miejscowości**

Komunikacja społeczna będzie miała na celu informowanie opinii publicznej poprzez przekazywanie powszechnej wiedzy o działaniach Unii Europejskiej, o wdrażaniu i wykorzystaniu środków wspólnotowych, o korzyściach płynących z członkostwa, o budowaniu pozytywnego wizerunku podmiotów zaangażowanych w proces wdrażania pomocy – w zakresie związanym z realizacją Planu Odnowy Miejscowości Mysiadło.